

ПАЛЬТО "МЕГАН"

ИНСТРУКЦИЯ ПО РАСПЕЧАТКЕ ВЫКРОЕК И ПОСЛЕДОВАТЕЛЬНОСТЬ ПОШИВА



ВЫКРОЙКА
С ПРИПУСКАМИ
НА ШВЫ



Описание внешнего вида:

Женское демисезонное пальто полуприлегающего силуэта со смещенной бортовой застежкой на три пуговицы и обметанные петли, и тремя отделочными пуговицами на правой полочке. Полочки с боковыми вытачками и прорезными карманами с листочкой. Спинка состоит из двух частей, со швом посередине и шлицей. Рукав втачной двухшовный. Воротник отложной пиджачного типа. Пальто на притачной подкладке. Длина пальто миди (чуть ниже середины голени).

Уровень сложности: требуется опыт.

Размеры выкроек: с 36 по 64. Каждый размер представлен в четырёх диапазонах роста для лучшей посадки по фигуре.

Конструктивные прибавки:

- к обхвату груди 12,5 см;
- к обхвату талии 29 - 30 см;
- к обхвату бедер 10 см.

Конструктивные прибавки характеризуют степень (свободу) прилегания изделия по фигуре. Эта величина уже заложена в конструкцию и дается для лучшего представления силуэтной формы.

Рекомендации по материалам:

- основной материал - ткани пальтовой группы без растяжения или с небольшим растяжением, средней плотности, хорошо держащие форму. По волокнистому составу: натуральные (шерсть), смесовые (с добавлением синтетических и искусственных волокон, например, шерсть+вискоза).
- подкладочный материал - должен соответствовать качеству декорируемого изделия и иметь одинаковые требования относительно усадки и условий ухода. По волокнистому составу: искусственный (вискоза), смесовый (вискозно-ацетатный, вискоза+полиэстер). Если основной материал имеет растяжение, то и подкладочный материал должен быть эластичным.

Средний расход основного материала зависит от его ширины, а также от размера и роста выкройки, и варьируется от 2,10 до 3,55 м, при ширине ткани не менее 140 см. Подкладочного материала потребуется от 1,45 до 2,55 м, при ширине ткани не менее 140 см.

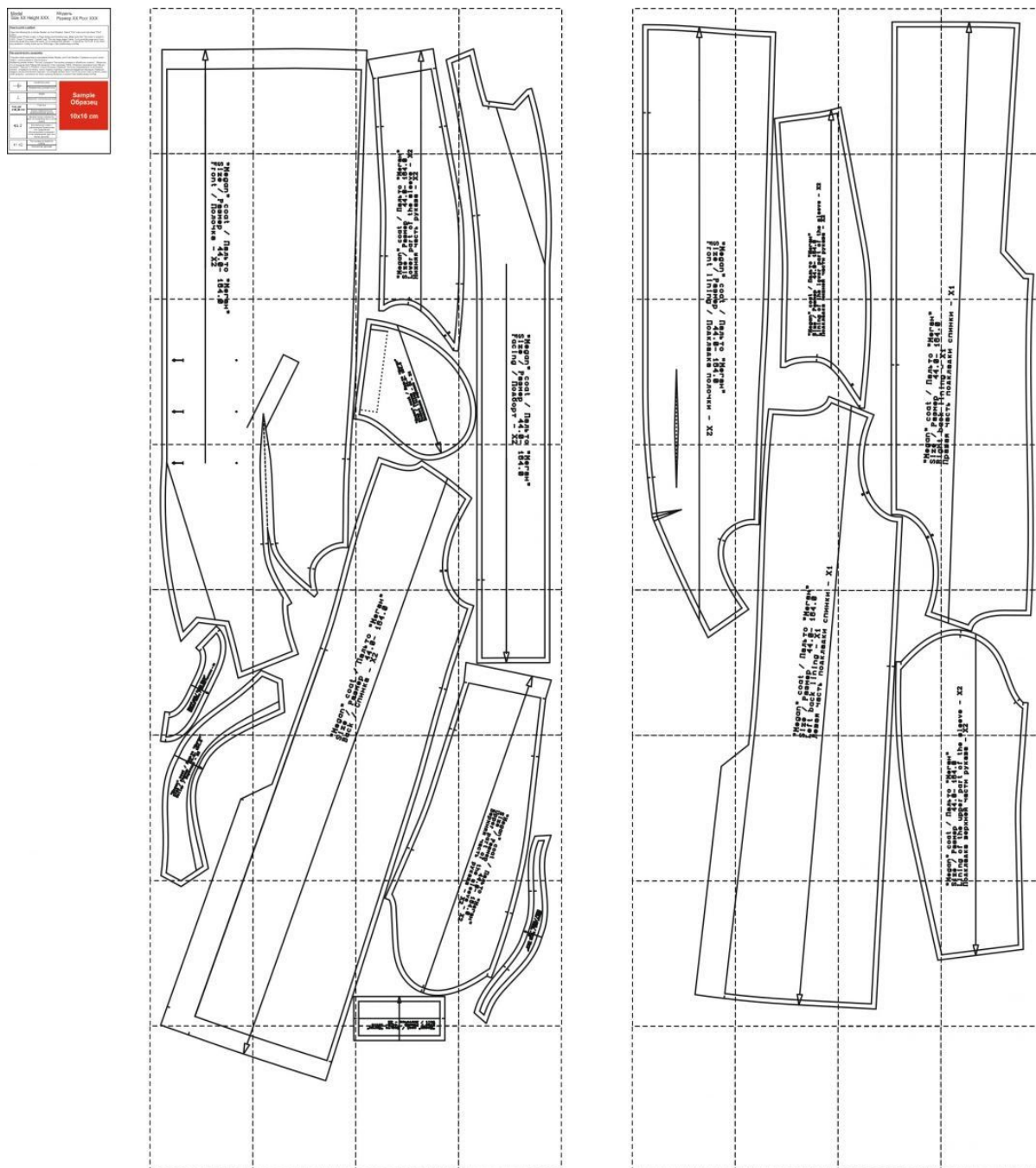
Также потребуется:

- прокладочный клеевой материал (дублерин) - около 3 м,
- пуговицы - 6 шт,
- подпуговицы (внутренние пуговицы) - 3 шт,
- нитки в цвет основного материала - 1 катушка.

При заказе выкройки вы получаете 3 pdf-файла:

- Файл с инструкцией по печати выкройки, содержащий контрольный квадрат;
- Файл с выкройкой в формате А4, для печати на обычном принтере;
- Файл с выкройкой на одном большом листе - для печати на плоттере.

Образец выкройки:



* ПЕЧАТЬ НА ПРИНТЕРЕ ФОРМАТА А4:



При печати выкройки в формате А4 откройте программу [Adobe Reader](#) и поставьте галочку "Реальный размер" (или снимите галочку "По размеру страницы") в настройках печати. Обратите внимание на тестовый квадрат (или сетку) на листе с выкройкой. Его размер ровно 10 на 10 см. Он нужен для того, чтобы понять - правильно ли настроен на вашем принтере масштаб при печати. Прежде чем печатать всю выкройку, распечатайте лист с красным квадратом и измерьте его. Стороны по 10 см? значит, можно печатать и остальные листы выкройки. Если же стороны больше или меньше 10 см - нужно скорректировать масштаб печати у вашего принтера. Иначе выкройка распечатывается некорректно. После распечатки всех страниц выкройки, склейте их по указанному порядку:

буквы (A/B/C+) обозначают столбец, а цифры (01/02/03+) - строку. У первого (левого верхнего) листа выкройки будет номер A01.

* ПЕЧАТЬ НА ПЛОТТЕРЕ:

При печати выкройки на плоттере откройте файл выкройки в программе Adobe Reader (или Foxit Reader). Нажмите на пункт меню "Файл", затем выберите "Распечатать". Выберите режим печати "Постер" в разделе "Настройка размера и обработка страниц". Убедитесь, что в значении поля "Масштаб сегмента" стоит значение 100%. Отметьте галочками поля "Метки вырезки", "Ярлыки" и "Разбить только большие страницы".

На выкройке приняты следующие обозначения:

	Направление долевой нити (эта линия может совпадать с одним из контуров детали)
	Надсечка - контрольный знак для совмещения деталей кроя: При совмещении деталей надсечки с одинаковым цифровыми или буквенными обозначениями должны совпасть.
ГИБ_ДЕТАЛИ	Линия, вдоль которой нанесена эта надпись является линией симметричного разворачивания детали
4 A 2	Цифрами и буквами обозначены точки совмещения одной или нескольких деталей

Спецификация деталей

Из основного материала:

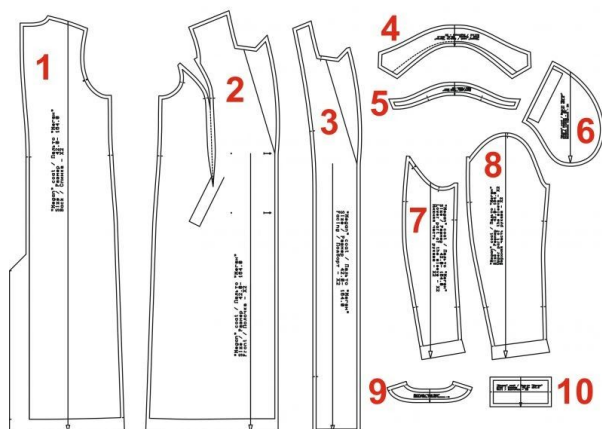
1. Спинка - 2 детали;
2. Полочка - 2 детали;
3. Подборт - 2 детали;
4. Воротник - 2 детали
5. Стойка - 2 детали;
6. Мешковина кармана - 2 детали;
7. Нижняя часть рукава - 2 детали;
8. Верхняя часть рукава - 2 детали;
9. Обтачка горловины спинки - 1 деталь;
10. Листочка - 2 детали.

Из подкладочного материала:

1. Правая часть подкладки спинки - 1 деталь;
2. Левая часть подкладки спинки - 1 деталь;
3. Подкладка полочки - 2 детали;

4. Подкладка нижней части рукава - 2 детали;
5. Подкладка верхней части рукава - 2 детали;
6. Мешковина кармана - 2 детали.

*Детали кроя из
основного материала*



*Детали кроя из
подкладочного материала*

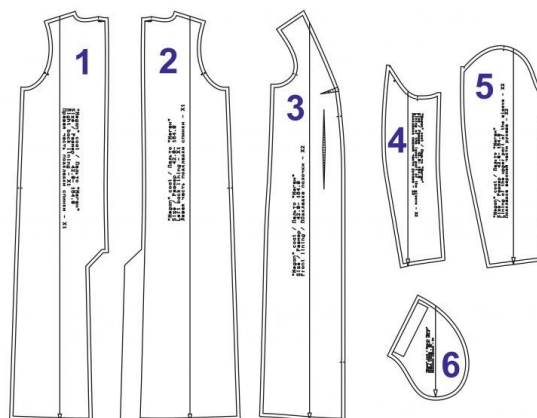
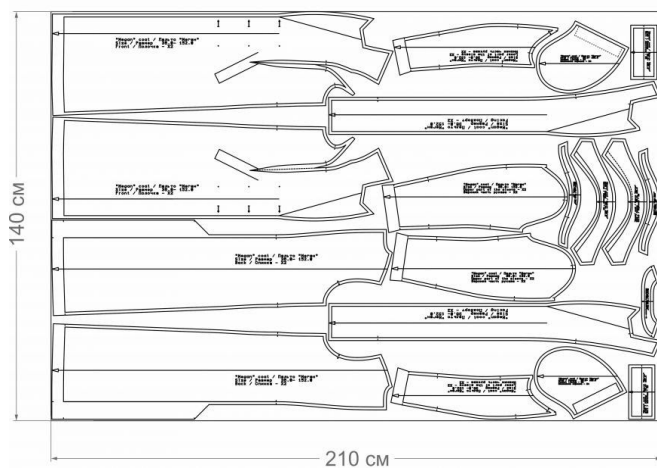


Схема раскладки деталей на материале:

Схема раскладки, размер 36/152

Основной материал



Подкладочный материал

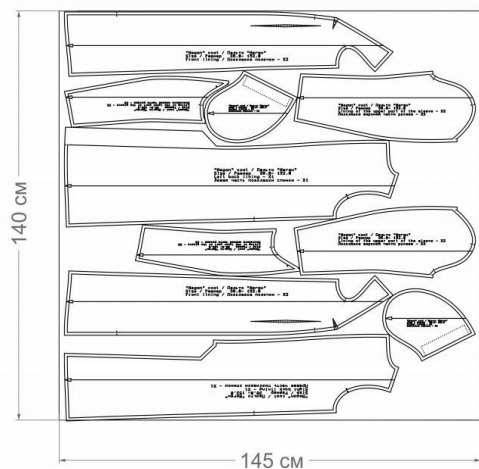
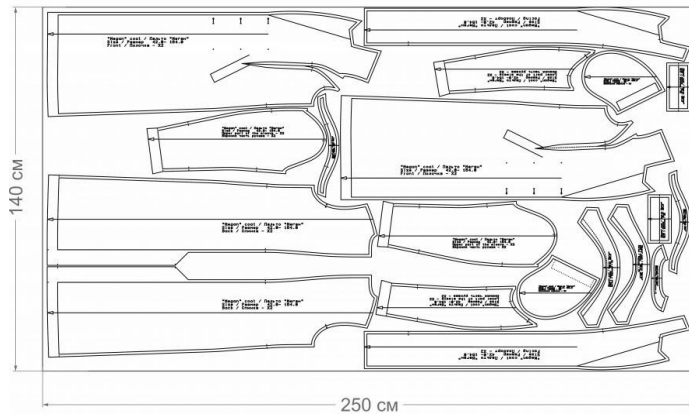


Схема раскладки, размер 42/164

Основной материал



Подкладочный материал

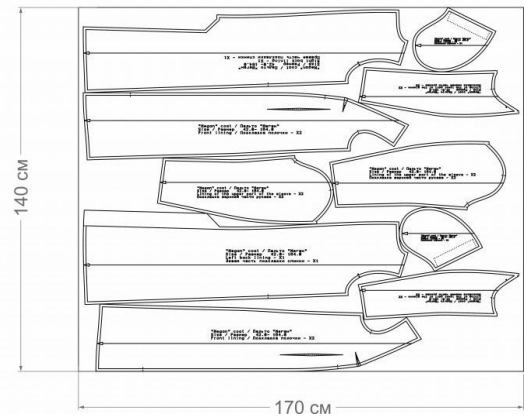
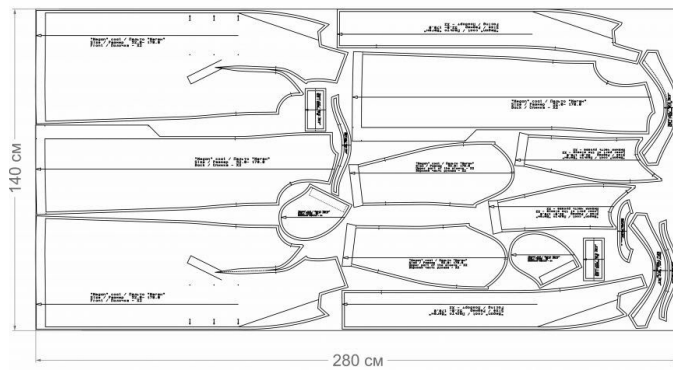


Схема раскладки, размер 52/170

Основной материал



Подкладочный материал

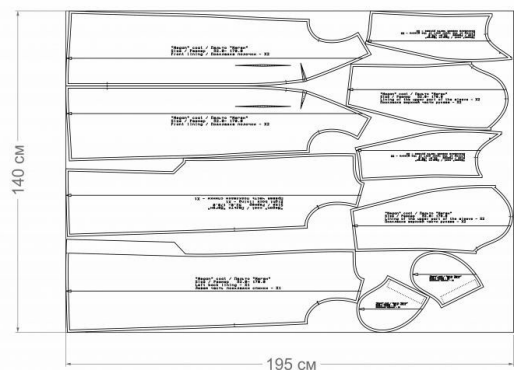
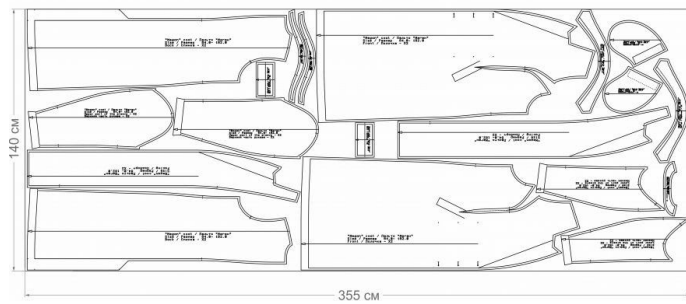
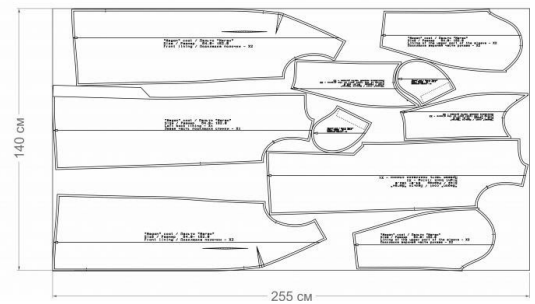


Схема раскладки, размер 64/182

Основной материал



Подкладочный материал



ТЕХНОЛОГИЧЕСКАЯ ПОСЛЕДОВАТЕЛЬНОСТЬ ПОШИВА



1. Перенесите на лицевую сторону линию: полузаноса, перегиба лацкана, кармана



2. Укрепите детали пальто клеевой прокладкой. Для выполнения дублирования сложите деталь изнанкой к клеевой стороне детали из дублирина и приутюжьте, не растягивая детали утюгом. Ваши действия должны быть припечатывающими (надавить утюгом на ткань, выдержать несколько секунд, переставить на другой участок детали). От клеевой утюг может испачкаться, поэтому используйте хлопковый проутюжильник. Оставьте деталь на 15 минут на ровной поверхности, для полного остывания и застывания клея.

На фото: детали спинки, которые нужно продублировать.



Детали полочки, укрепленные
клеевой прокладкой.



Продублированные детали
рукавов.

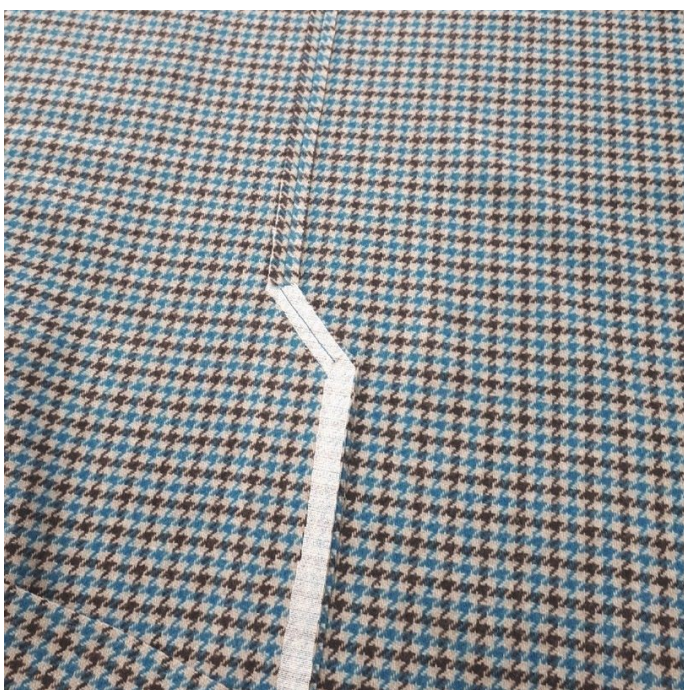


Дублируем также:

- Подборт,
- Воротник,
- Стойку,
- Листочку.



И обтачку горловины спинки.



3. Обработка спинки. Сложите лицевыми сторонами внутрь детали спинки, уравняйте средние срезы. Сколите, сметайте. Стачайте, шириной шва 10 мм, не доходя на участке шлицы 10-12 мм. Приутюжьте. Припуски среднего шва разутюжьте, а припуски шлицы заутюжьте на левую часть спинки, как показано на фото, сделав рассечку припуска среднего шва правой части спинки в начале шлицы.



4. Наметайте левый припуск на изнаночную сторону таким образом, чтобы край шлицы был продолжением среднего шва спинки.



5. Обработка полочки. Сметайте, а затем стачайте швом 10 мм вытачки. Приутюжьте и разутюжьте.



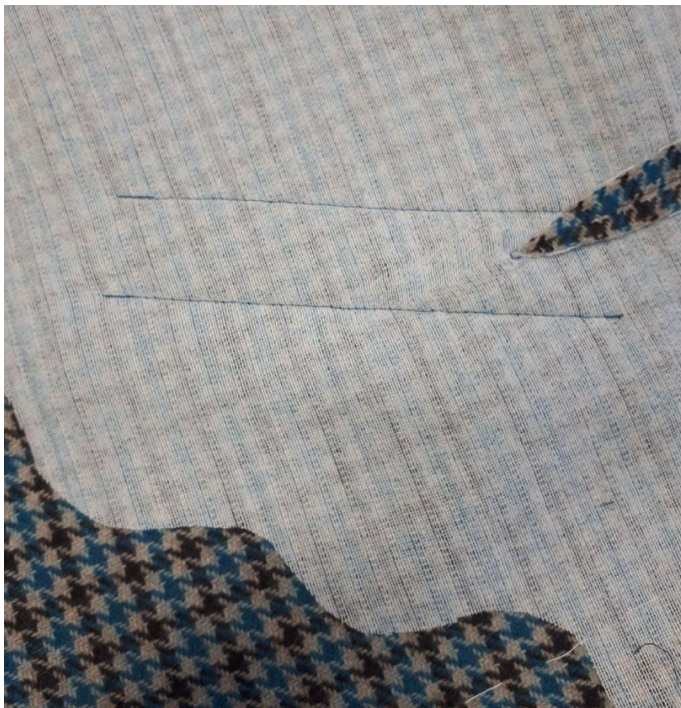
6. Обработка кармана. Детали кроя: листочка, мешковина кармана (4 детали).

Карман наметьте четырьмя линиями, определяющими ширину листочки и длину кармана. Расстояние между двумя горизонтальными линиями равно ширине листочки в готовом виде. Затем от верхней и нижней линии наметьте вспомогательные линии, на расстоянии 10 мм.



7. Приметайте листочку к полочке, располагая ее подлисточкой вверх, совмещая срезы к нижней вспомогательной линии разметки кармана. Притачайте, швом 10 мм. Длина машинной строчки равна длине входа в карман.

Приметайте мешковину кармана, совмещая срез к верхней вспомогательной линии, лицевой стороной вниз. Притачайте, швом 10 мм (длина машинной строчки равна длине входа в карман).



8. С изнаночной стороны проверьте качество строчек: они должны быть параллельными, начинаться и заканчиваться на одном уровне, расстояние между ними должна быть равным ширине листочки в готовом виде.



9. Разрежьте вход в карман: посередине между строчками, сначала в одну сторону, а затем в другую, не доходя до конца кармана на 10-15 мм. А далее разрежьте наклонно к строчкам, не доходя до них на 1 мм.



10. Выверните и выметайте шов притачивания листочки и подзора. Приметайте край листочки к подзору, следя за тем, чтобы не было перекосов деталей.



11. Закрепите концы кармана двойной обратной строчкой по основанию разрезанных углов. Приутюжьте.



12. Приметайте и притачайте мешковину кармана из подкладочного материала к шву притачивания листочки.



13. Сложите подкладку кармана, уравняйте срезы. Сколите, сметайте.



14. Стачайте, швом 10 мм. Приутюжьте готовый карман.



15. Сложите подборт с полочкой
лицевыми сторонами внутрь,
уравняйте срезы лацкана и
борта. Сколите и сметайте.



16. Обтачайте, швом 10 мм.
Приутюжьте.



17. По низу срежьте припуск, оставляя 10 мм. А также срежьте припуск угла, как показано на фото.



18. На участке уступа лацкана и начала среза лацкана срежьте припуск, как показано на фото, для лучшего вывертывания и уменьшение толщины.



19. Обтачанный край борта выверните, выправите уголки лацкана и низа борта и выметайте с образованием канта:

- из полочки (на участке борта),



- из подборта (на участке лацкана).



20. Обработка рукава. Сложите лицевыми сторонами детали рукава (верхнюю и нижнюю часть рукава), уравняйте передние срезы. Сколите, сметайте. Стачайте швом 10 мм по верхней части рукава. Приутюжьте и разутюжьте.



21. Уравняйте локтевые срезы. Сколите и сметайте. Стачайте, швом 10 мм, по верхней части рукава. Приутюжьте и разутюжьте. По окату проложите две параллельные строчки без закрепок, оставляя длинные концы ниток, для распределения посадки.



22. Обработка воротника. Сложите лицевыми сторонами детали воротника (воротник, стойка). Уравняйте нижний срез воротника и верхний срез стойки. Сколите и приметайте.



23. Притачайте, швом 10 мм. Приутюжьте и разутюжьте.



24. Сложите готовый верхний и нижний воротники лицевыми сторонами внутрь. Уравняйте срезы отлета и концы воротника. Сколите и сметайте. Обтачайте, швом 10 мм. Приутюжьте. Припуск уголков воротника срежьте, как показано на фото. Выверните и выметайте шов обтачивания. Приутюжьте. Воротник готов.



25. Сложите полочку и спинку лицевыми сторонами внутрь. Уравняйте плечевые срезы. Сколите, сметайте. Стачайте, швом 10 мм. Приутюжьте и разутюжьте.



26. Вметайте верхний воротник в горловину изделия от точки уступа и части нижнего воротника в горловину подборта. На уголках раскепа подборта и полочки сделайте рассечку 8 мм, как показано на фото.



27. Втачайте, швом 10 мм.
Приутюжьте и разутюжьте.



Фото втачанного воротника,
место точки раскепа.



Вид с лицевой стороны
втачанного воротника.



8. Сложите полочку и спинку
лицевыми сторонами внутрь,
уравняйте боковые срезы.
Сколите, сметайте. Стачайте,
швом 10 мм. Приутюжьте и
разутюжьте.



29. Готовый рукав вметайте в пройму, совмещая все контрольные точки. Втачайте, швом 10 мм. Приутюжьте и разутюжьте.



30. Низ шлицы обтачайте, шириной шва равной величине припуска низа (как показано на фото).



31. Вторая часть шлицы.



32. Замечайте низ рукава и изделия.



33. Сложите обтачку горловины спинки и подборт лицевыми сторонами внутрь. Уравняйте плечевые срезы. Сколите и сметайте. Стачайте, швом 10 мм. Приутюжьте и разутюжьте.



34. Оставшийся не втачанный срез воротника сложите лицевыми сторонами с обтачкой горловины спинки. Сколите, приметайте. Притачайте, швом 10 мм. Приутюжьте и разутюжьте.



35. Подкладка пальто.

1) Стачайте средние срезы подкладки спинки, швом 10 мм. Приутюжьте и разутюжьте. Затем стачайте участок шлицы (см. на фото ниже);

2) Стачайте плечевые и боковые срезы, швом 10 мм. Приутюжьте и разутюжьте;

3) Рукав: стачайте передний и локтевой срезы рукава, швом 10 мм. Приутюжьте и разутюжьте. Проложите две параллельные машинные строчки, с максимальной шириной стежка, без закрепок, оставляя длинные нитки на концах строчек, для распределения посадки по окату рукава (см. на фото слева);

4) Втачайте рукав в пройму, швом 10 мм. Приутюжьте и заутюжьте в сторону рукава.



Фото сметывания шлицы



36. Соединение подкладки с изделием. Сложите подкладку изделия и подбортом (обтачка горловины спинки) лицевыми сторонами, уравняйте срезы. Приметайте, а затем притачайте, швом 10 мм. Приутюжьте и заутюжьте в сторону подкладки.



37. Приметайте, а затем притачайте низ подкладки рукава и рукава изделия, швом 10 мм. Приутюжьте. Припуски низа рукава закрепите ручным потайным стежком (показано на фото).



38. Сложите подкладку пальто и низ изделия лицевыми сторонами внутрь, уравняйте срезы низа. Приметайте и притачайте, швом 10 мм, оставляя место для вывертывания. Приутюжьте. Сколите боковые срезы шлицы. Приметайте и притачайте, швом 10 мм. Приутюжьте. Закрепите обтачку горловины спинки на концах плечевых швов ручными воздушными стежками.



39. Выверните через отверстие, которое оставляли для этого. И приутюжьте, как показано на фото.

Выверните изделие на изнанку и закрепите припуски низа изделия ручными потайными стежками.



40. Проведите окончательную отделку изделия: удалите все нитки временного назначения, очистите изделие от меловых линии.

Проведите окончательную ВТО (влажно-тепловую обработку) изделия. Наметьте расположение петель и пуговиц. Обметайте петли и пришейте пуговицы.

Пальто "Меган" готово!



#меган_выкройкилегко