

ПЛАТЬЕ С ЗАПАХОМ "ЯНА"

ИНСТРУКЦИЯ ПО ПОШИВУ И ПЕЧАТИ ВЫКРОЕК



Описание внешнего вида:

Женское платье с запахом и V-образным вырезом горловины. Полочка с рельефами от плечевых швов. Спинка цельная с вытачками от плечевых швов и талиевыми вытачками. Рукав втачной одношовный, длиной 3/4, состоящий из двух частей - верхней и нижней. В боковых швах платья оформлены карманы. Линия талии подчеркивается поясом. Длина платья миди.

Размеры выкроек: с 36 по 64. Каждый размер представлен в четырёх диапазонах роста для лучшей посадки по фигуре

Уровень сложности: просто.

Конструктивные прибавки:

- к обхвату груди 7 см,
- к обхвату талии 6 см,
- к обхвату бедер 10 см.

Конструктивные прибавки характеризуют степень (свободу) прилегания изделия по фигуре. Эта величина уже заложена в конструкцию выкройки и дается для лучшего представления силуэтной формы.

Рекомендации по материалам: костюмные, плательные, жаккардовые ткани однотонные или с мелким рисунком (полоска). Средней плотности, хорошо держащие форму. Не растяжимые или возможна малая растяжимость. По волокнистому составу материал может быть с содержанием натуральных (шерсть, хлопок, шелк), искусственных (вискоза), смесовых (шерсть+эластан, вискоза+эластан) и синтетических волокон (полиэстер, полиэстер+эластан).

Средний расход основного материала зависит от его ширины, а также от роста и размера выкройки, и варьируется от 2,10 до 3,30 м, при ширине ткани не менее 140 см.

Также потребуется:

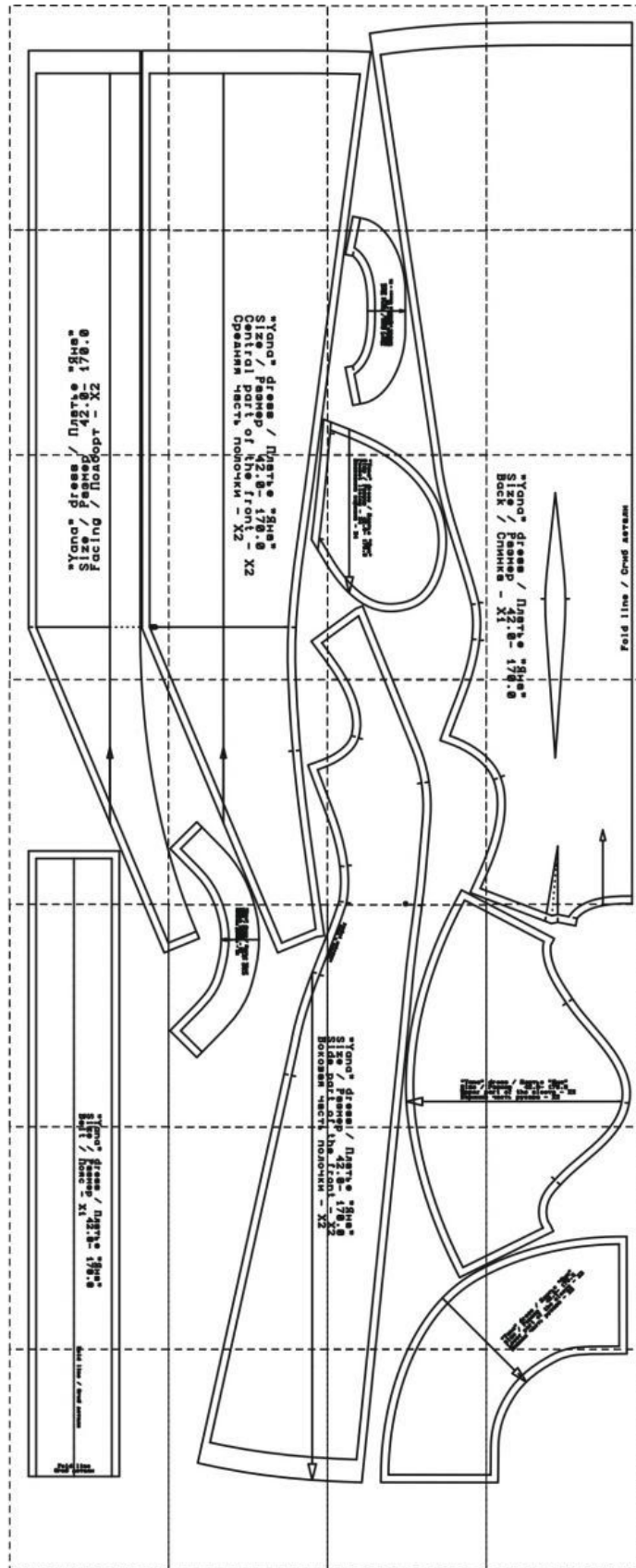
- прокладочный материал (флизелин, дублерин) - 1,5 м;
- пуговица или кнопка (пришивная) - 2 шт;
- нитки в цвет основного материала - 4 катушки.

При заказе выкройки вы получаете 3 pdf-файла:

- Файл с инструкцией по печати выкройки, содержащий контрольный квадрат;
- Файл с выкройкой в формате А4, для печати на обычном принтере;
- Файл с выкройкой на одном большом листе - для печати на плоттере.

Образец выкройки:

Model Size XX Height XXX	Модель Размер XX Рост XXX												
<p>Инструкция:</p> <p>1. Вырезать по контуру выкройки, соблюдая припуски на швы.</p> <p>2. Сложить выкройку по пунктирным линиям, чтобы проверить, как она будет выглядеть.</p> <p>3. Если выкройка не подходит, изменить размеры в соответствии с таблицей размеров.</p>													
<p>Примечания:</p> <p>1. Все размеры даны в сантиметрах.</p> <p>2. Припуски на швы: 1,5 см.</p> <p>3. Для изготовления выкройки использовать бумагу плотностью 120 г/м².</p>													
<table border="1"> <tr> <th>Размер</th> <th>XX</th> <th>XXI</th> <th>XXII</th> </tr> <tr> <td>Высота</td> <td>178,0</td> <td>170,0</td> <td>162,0</td> </tr> <tr> <td>Ширина</td> <td>42,0</td> <td>40,0</td> <td>38,0</td> </tr> </table>	Размер	XX	XXI	XXII	Высота	178,0	170,0	162,0	Ширина	42,0	40,0	38,0	<p>Sample Образец 10x10 cm</p>
Размер	XX	XXI	XXII										
Высота	178,0	170,0	162,0										
Ширина	42,0	40,0	38,0										





* ПЕЧАТЬ НА ПРИНТЕРЕ ФОРМАТА А4:

При печати выкройки в формате А4 откройте программу [Adobe Reader](#) и поставьте галочку "Реальный размер" (или снимите галочку "По размеру страницы") в настройках печати. Обратите внимание на тестовый квадрат (или сетку) на листе с выкройкой. Его размер ровно 10 на 10 см. Он нужен для того, чтобы понять - правильно ли настроен на вашем принтере масштаб при печати. Прежде чем печатать всю выкройку, распечатайте лист с красным квадратом и измерьте его. Стороны по 10 см? значит, можно печатать и остальные листы выкройки. Если же стороны больше или меньше 10 см - нужно скорректировать масштаб печати у вашего принтера. Иначе выкройка распечатывается некорректно. После распечатки всех страниц выкройки, склейте их по указанному порядку: буквы (A/B/C+) обозначают столбец, а цифры (01/02/03+) - строку. У первого (левого верхнего) листа выкройки будет номер А01.

* ПЕЧАТЬ НА ПЛОТТЕРЕ:

При печати выкройки на плоттере откройте файл выкройки в программе Adobe Reader (или Foxit Reader). Нажмите на пункт меню "Файл", затем выберите "Распечатать". Выберите режим печати "Постер" в разделе "Настройка размера и обработка страниц". Убедитесь, что в значении поля "Масштаб сегмента" стоит значение 100%. Отметьте галочками поля "Метки вырезки", "Ярлыки" и "Разбить только большие страницы".

На выкройке приняты следующие обозначения:

	Направление долевой нити (эта линия может совпадать с одним из контуров детали)
	Надсечка - контрольный знак для совмещения деталей кроя: При совмещении деталей надсечки с одинаковыми цифровыми или буквенными обозначениями должны совпасть.
СГИБ_ДЕТАЛИ	Линия, вдоль которой нанесена эта надпись является линией симметричного разворачивания детали
4 А 2	Цифрами и буквами обозначены точки совмещения одной или нескольких деталей

Спецификация деталей:

1. Спинка - 1 деталь;
2. Боковая часть полочки - 2 детали;
3. Средняя часть полочки - 2 детали;
4. Подборт - 2 детали;
5. Верхняя часть рукава - 2 детали;
6. Нижняя часть рукава - 2 детали;

- 7. Обтачка рукава - 2 детали;
- 8. Мешковина кармана - 4 детали;
- 9. Обтачка горловины спинки - 1 деталь;
- 10. Пояс - 1 деталь

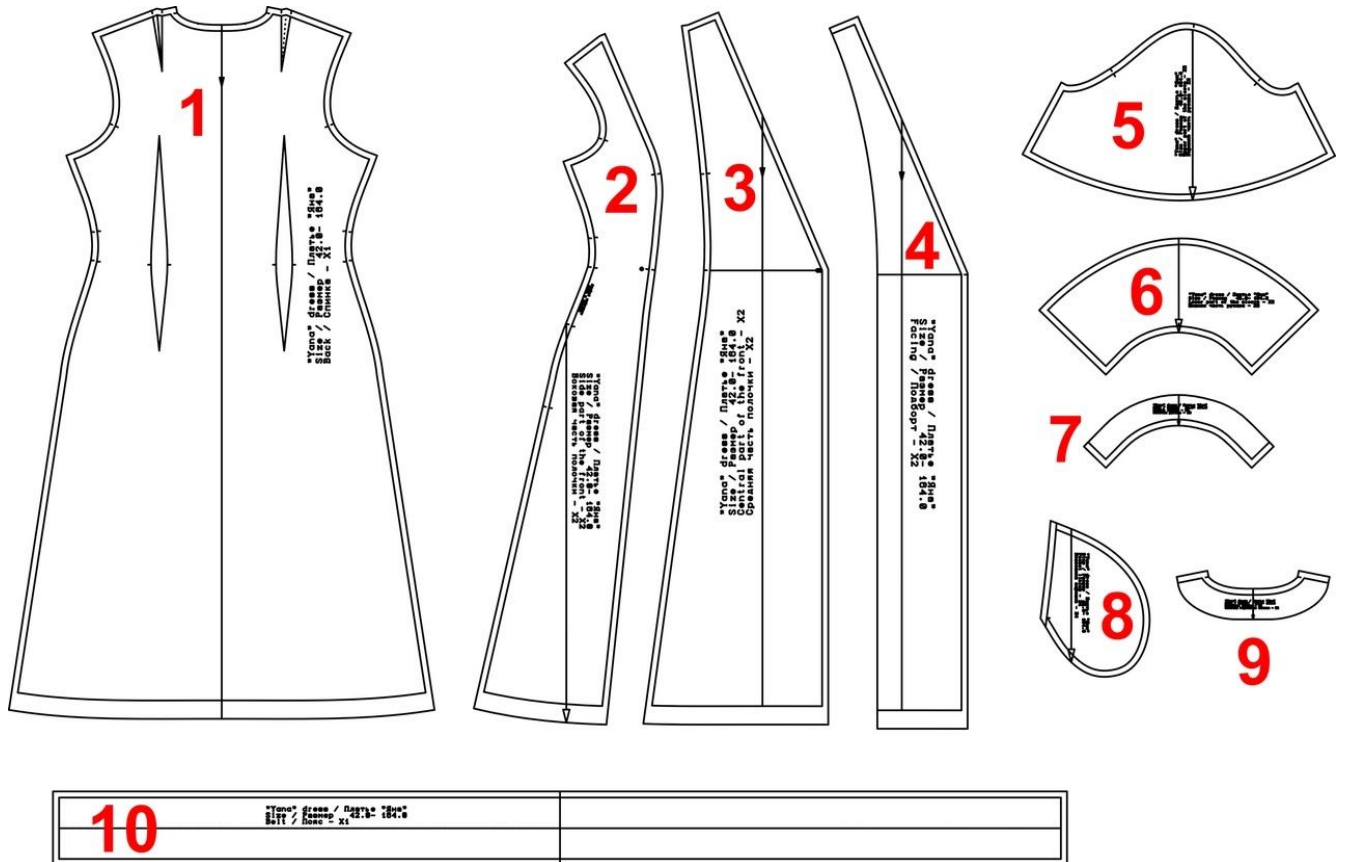


Схема раскладки, размер 36/152

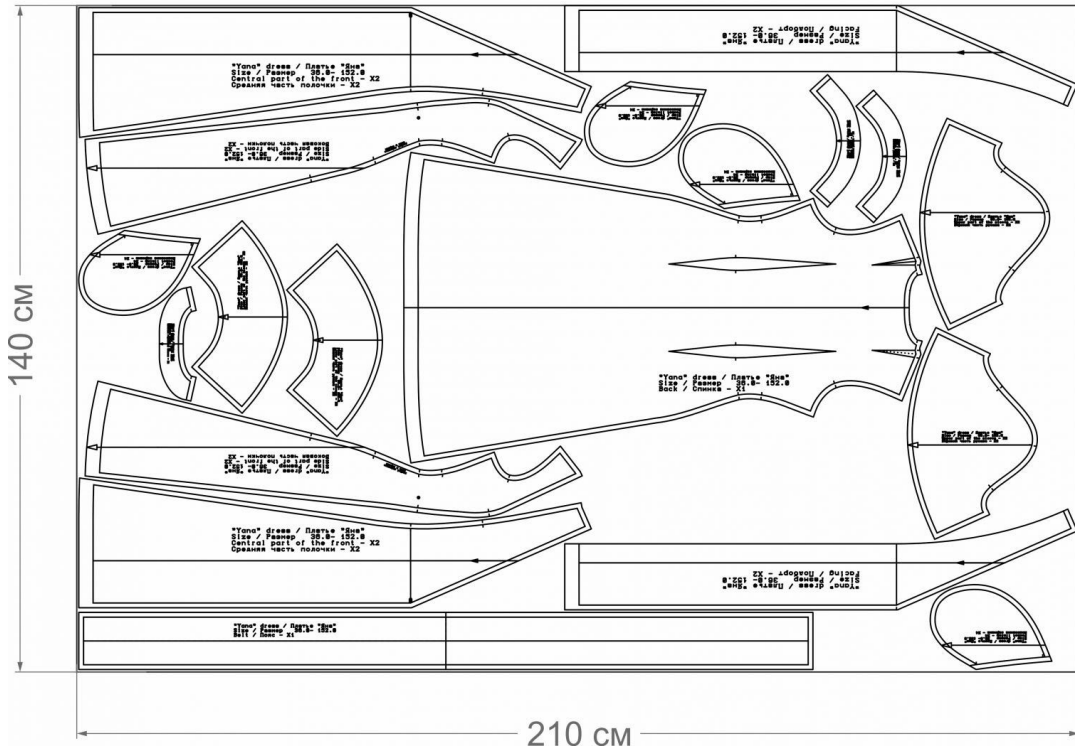


Схема раскладки, размер 42/164

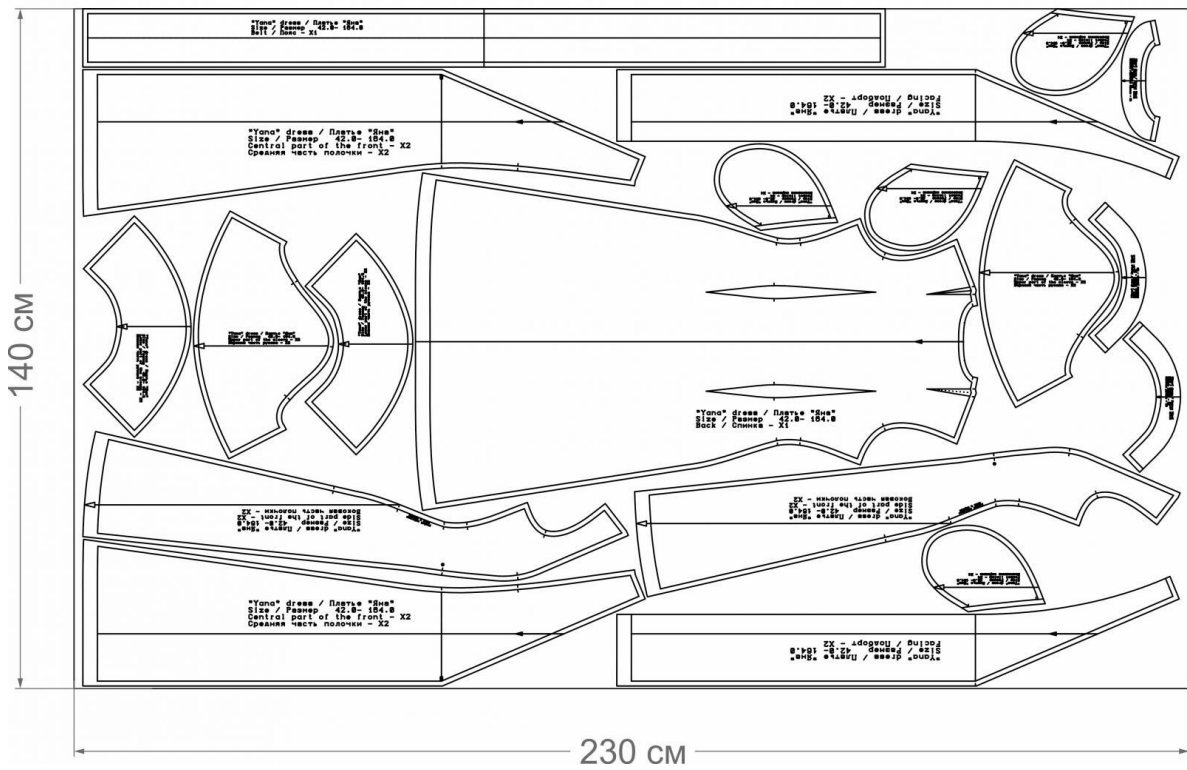


Схема раскладки, размер 52/170

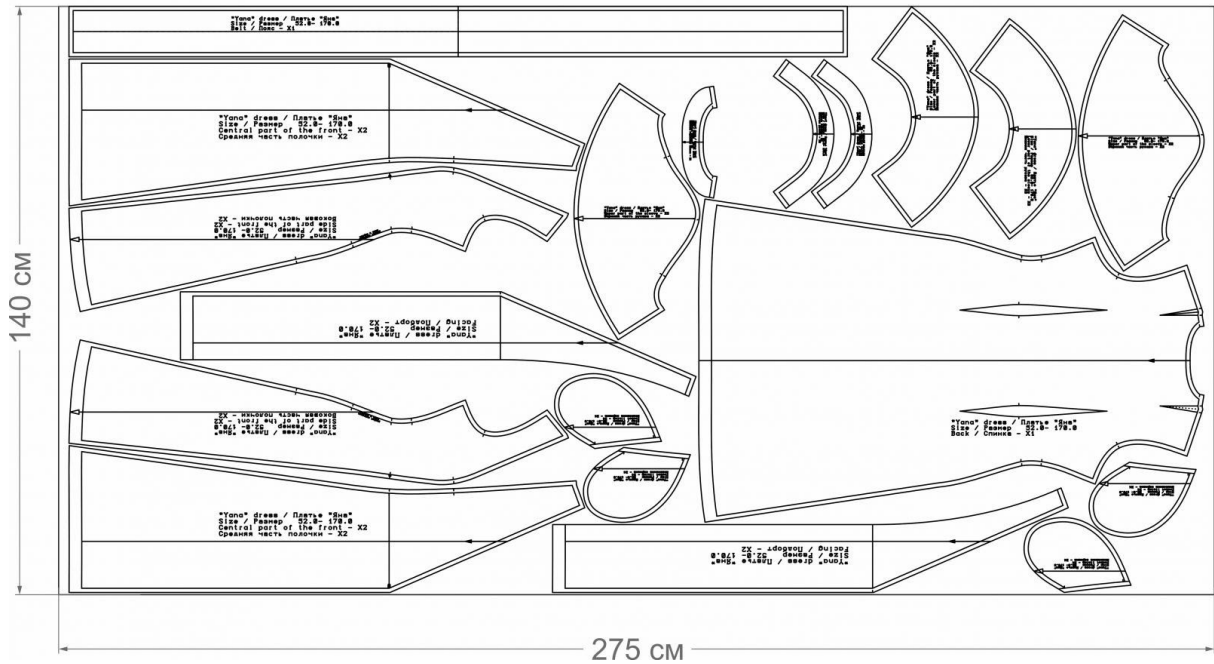
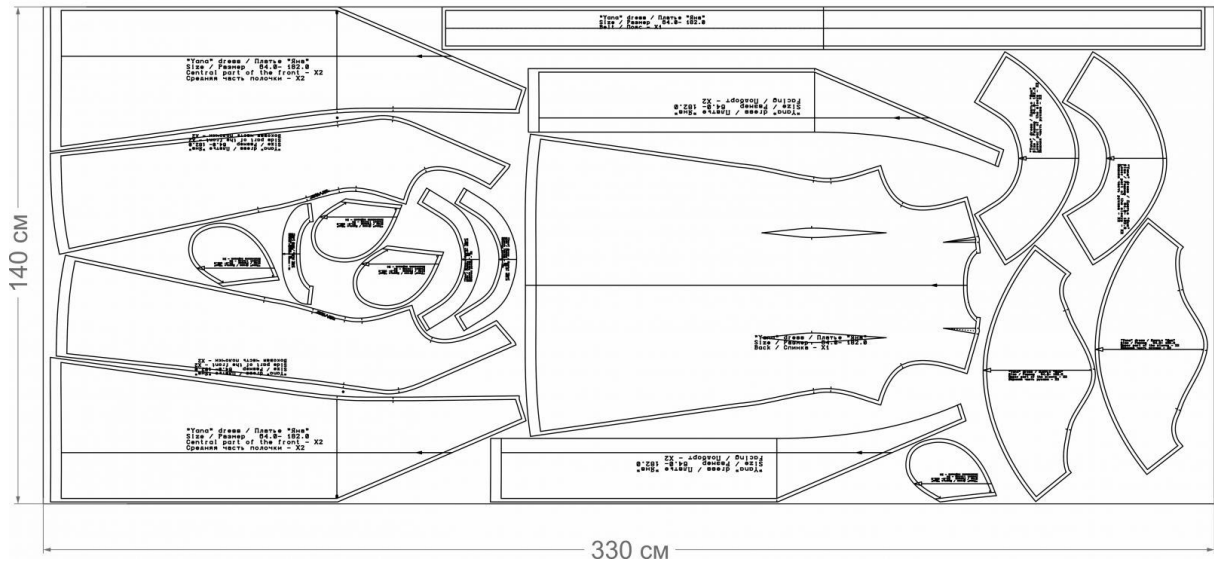


Схема раскладки, размер 64/182



ТЕХНОЛОГИЧЕСКАЯ ПОСЛЕДОВАТЕЛЬНОСТЬ ПОШИВА



1. Полностью дублируем: подборт (2 детали), обтачку горловины спинки (1 деталь), обтачку рукава (2 детали), пояс (1 деталь).

Для выполнения дублирования сложите деталь изнанкой к клеевой стороне детали из флизелина и приутюжьте, не растягивая детали утюгом. Ваши движения должны быть припечатывающими (надавить утюгом на ткань, выдержать несколько секунд, переставить на другой участок детали). От клеевой утюг может испачкаться, поэтому используйте хлопковый проутюжильник. Оставьте детали на 15 минут на ровной поверхности, для полного остывания и застывания.



2. Обработка полочки. Обметайте рельефные срезы. Приутюжьте. Сложите среднюю и боковую часть полочки лицевыми сторонами внутрь. Уравняйте обметанные рельефные срезы.



2.1. Сколите и сметайте.
Стачайте, шириной шва 10 мм.
Приутюжьте и разутюжьте.
Обметайте плечевые срезы.



3. Вдоль линии кармана
полочки укрепите клеевой
кромкой вход в карман.
Сложите мешковину кармана с
боковой частью полочки
лицевыми сторонами внутрь.
Уравняйте срезы. Приметайте
мешковину кармана и
притачайте, шириной шва 10
мм. Приутюжьте. Боковые
срезы полочки обметайте. На
участке кармана припуски
заутюжьте в сторону кармана.



3.1. Припуски притачивания настрочите на мешковину кармана, отделочную строчку нужно проложить по мешковину кармана от края 1-2 мм. Приутюжьте.

4. Обметайте плечевые срезы подборта и обтачки горловины спинки. Сложите лицевыми сторонами внутрь. Уравняйте обметанные плечевые срезы. Сколите и сметайте. Стачайте, шириной шва 10 мм. Приутюжьте и разутюжьте



5. Обработка спинки. Стачайте плечевые и талиевые вытачки. Приутюжьте и заутюжьте к центру детали (спинки).



6. К месторасположению кармана спинки наложите мешковину кармана лицевыми сторонами внутрь. Уравняйте срезы. Сколите, приметайте. Притачайте, шириной шва 10 мм. Обметайте боковые, плечевые срезы спинки.



7. Соединение спинки и полочки. Сложите полочку и спинку лицевыми сторонами внутрь. Уравняйте плечевые обметанные срезы. Сколите и сметайте. Стачайте, шириной шва 10 мм. Приутюжьте и разутюжьте



8. Сложите полочку и спинку лицевыми сторонами внутрь. Уравняйте обметанные боковые срезы. Сколите и сметайте. Стачайте, шириной шва 10 мм. Затем стачайте мешковину кармана. Обметайте срезы мешковины кармана. Приутюжьте и разутюжьте припуски боковых швов. Мешковину кармана заутюжьте в сторону полочки.



8.1. Выметайте вход в карман. Приутюжьте.



9. Обработка бортов подбортом. Обметайте плечевые срезы подборта и обтачки горловины спинки. Сложите лицевыми сторонами внутрь. Уравняйте обметанные плечевые срезы. Сколите и сметайте. Стачайте, шириной шва 10 мм. Приутюжьте и разутюжьте. Обметайте внутренний срез подборта и обтачки горловины спинки. Сложите подборт (обтачку горловины спинки) с полочкой (спинкой) лицевой стороной внутрь. Уравняйте срезы: горловины, уступ борта, борта и низ борта. Сколите и сметайте. Обтачайте шириной шва 10 мм. Приутюжьте.



9.1. Срежьте припуск обтачивания 3-5 мм. Также для лучшего вывертывания и уменьшения толщины нужно высечь уголки.



Припуски настройте на подборт, прокладывая отделочную строчку от шва 1-2 мм. Выверните, выправите шов и выметайте с образованием канта из полочки (по головине и борту), а нижний угол в раскол.



10. Обработка рукава. Сложите детали рукава (верхняя и нижняя часть рукава) лицевыми сторонами внутрь. Уравняйте нижний срез верхней части рукава с верхним срезом нижней части рукава. Сколите и приметайте. Притачайте, шириной шва 10 мм. Срезы обметайте. Приутюжьте и заутюжьте в сторону нижней части рукава.



11. Приметайте и притачайте обтачку рукава с низом рукава, шириной шва 10 мм. Приутюжьте и заутюжьте в сторону обтачки. Передние и локтевые срезы обметайте.



Вид с изнаночной стороны.



12. Соедините и уравняйте передние и локтевые обметанные срезы рукава. Сколите и сметайте. Стачайте, шириной шва 10 мм, одновременно стачайте обтачку рукава. Приутюжьте и разутюжьте. Внутренний срез обтачки рукава обметайте.



13. Соединение рукавов с проймой. Вколите рукав в пройму, совмещая контрольные знаки, вметайте. Втачайте, шириной шва 10 мм (все операции выполняйте со стороны рукава). Обметайте срезы со стороны проймы. Приутюжьте и заутюжьте в сторону рукава.



14. Обработка пояса. Сложите пояс лицевой стороной внутрь. Уравняйте боковые и нижний срезы. Сколите и обтачайте, шириной шва 10 мм, оставляя отверстие в нижнем срезе для последующего вывертывания. Приутюжьте. Выверните через оставленное отверстие, выправите швы обтачивания. Приутюжьте в раскол. Закройте отверстие ручным потайным швом.



15. Обработка низа платья. Изделие выверните на изнаночную сторону, затем разложите на столе, перегибая по середине спинки, совмещая боковые швы, рельефы, вытачки и борта. Затем уточните длину изделия по лекалу мелом наметьте линию подреза и подгиба низа. Излишки срежьте. Укрепите клеевой прокладкой припуск низа. Нижний срез обметайте. Приутюжьте. Заметайте припуск низа. Припуск низа закрепите вручную потайными подшивочными стежками. Приутюжьте.



16. Проведите окончательную отделку изделия: удалите все нитки временного назначения, очистите изделие от меловых линии.

Проведите окончательную ВТО (влажно-тепловую обработку) изделия. Наметьте расположение пришивной кнопки. Пришейте кнопки.



17. Закрепите обтачку рукава к припуску рукава (как показано на фото) ручным стежком.



18. Также закрепите подборт на участке плечевого шва, совмещая плечевой шов подборта и обтачки спинки с плечевым швом изделия



Платье "Яна" готово!



#яна_выкройкилегко