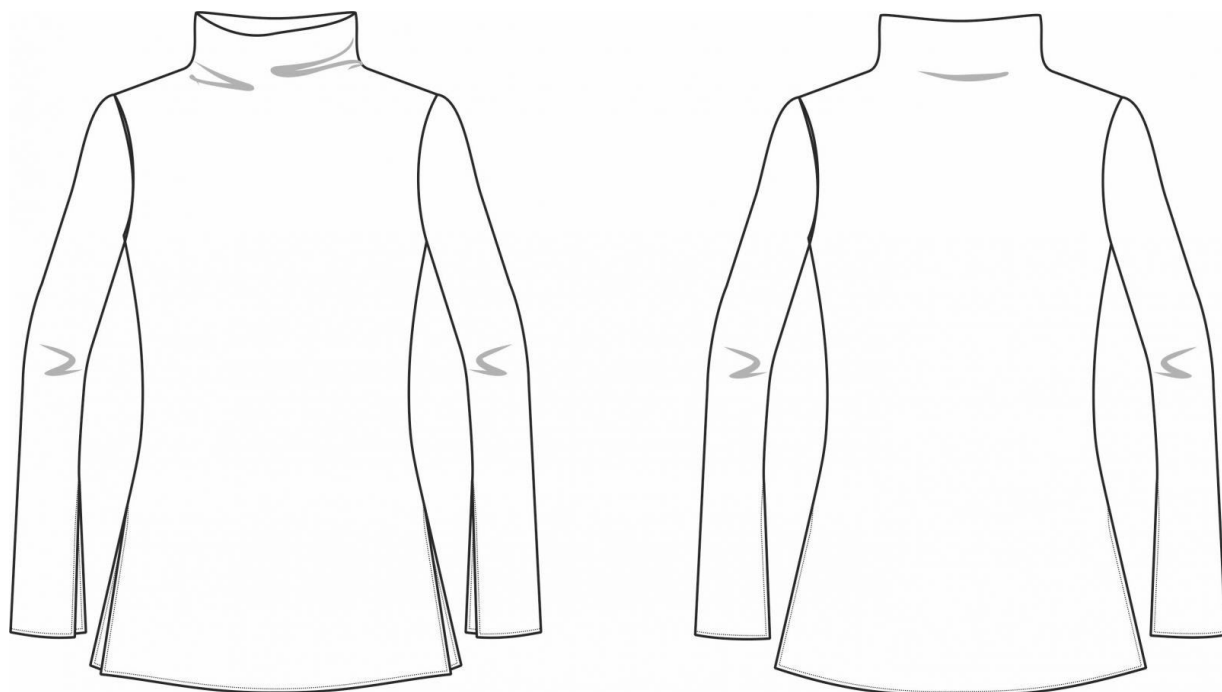


# ВОДОЛАЗКА "ДЖУН"

## ИНСТРУКЦИЯ ПО ПОШИВУ И ПЕЧАТИ ВЫКРОЕК



ВЫКРОЙКА  
С ПРИПУСКАМИ  
НА ШВЫ



### Описание внешнего вида:

Свитер женский "водолазка", прилегающего силуэта. По низу боковых швов разрезы. Рукав втачной, длинный, узкий в верхней части, внизу разрезы. Горловина оформлена воротником-стойкой. Длина изделия до линии бедер.

**Уровень сложности:** просто.

**Размеры выкроек:** с 36 по 64.

Каждый размер представлен в четырех диапазонах роста для лучшей посадки по фигуре.

### **Конструктивные прибавки:**

- к обхвату груди 2 см;
- к обхвату талии 8,5 см;
- к обхвату бедер 0 см.

Конструктивные прибавки характеризуют степень (свободу) прилегания изделия по фигуре. Эта величина уже заложена в конструкцию и дается для лучшего представления силуэтной формы.

### **Оборудование:**

- Плоскошовная машина или универсальная швейная машина (машинные иглы для трикотажа),
- Оверлок,
- Утюг с паром (парогенератор),
- Утюжильный стол,
- Ручная игла для сметочных работ,
- Контрастные к основной ткани нитки (для сметочных работ) - 1 катушка.

### **Рекомендации по материалам:**

Основной материал: трикотаж умеренной эластичности, средней плотности, мягкое, растяжимое, непрозрачное. По волокнистому составу может быть натуральный (хлопок, вискоза, шерсть), смесовый (хлопок+эластан, вискоза+эластан, шерсть+эластан) или синтетический (полиэстер+эластан). Вид материала: трикотаж в рубчик, трикотаж лапша, гладкий вязаный трикотаж. Коэффициент растяжимости от 0,4 до 0,6 ( $K_p = \frac{\text{Длина отрезка до растяжения}}{\text{Длина отрезка после растяжения}}$ ).

**Средний расход материала** зависит от его ширины, а также от размера и роста выкройки и варьируется от 110 до 160 см, при ширине полотна 125 см.

### **Также потребуется:**

- нитки в цвет основного материала - 4 катушки.



### **При заказе выкройки вы получаете 3 pdf-файла:**

- Файл с инструкцией по печати выкройки, содержащий контрольный квадрат;
- Файл с выкройкой в формате А4, для печати на обычном принтере;
- Файл с выкройкой на одном большом листе - для печати на плоттере.



что в значении поля "Масштаб сегмента" стоит значение 100%. Отметьте галочками поля "Метки вырезки", "Ярлыки" и "Разбить только большие страницы".

На выкройке приняты следующие обозначения:

	Направление долевой нити (эта линия может совпадать с одним из контуров детали)
	Надсечка - контрольный знак для совмещения деталей кроя: При совмещении деталей надсечки с одинаковым цифровыми или буквенными обозначениями должны совпасть.
СГИБ_ДЕТАЛИ	Линия, вдоль которой нанесена эта надпись является линией симметричного разворачивания детали
4 A 2	Цифрами и буквами обозначены точки совмещения одной или нескольких деталей

Спецификация деталей:

1. Спинка - 1 деталь;
2. Перед - 1 деталь;
3. Рукав - 2 детали.

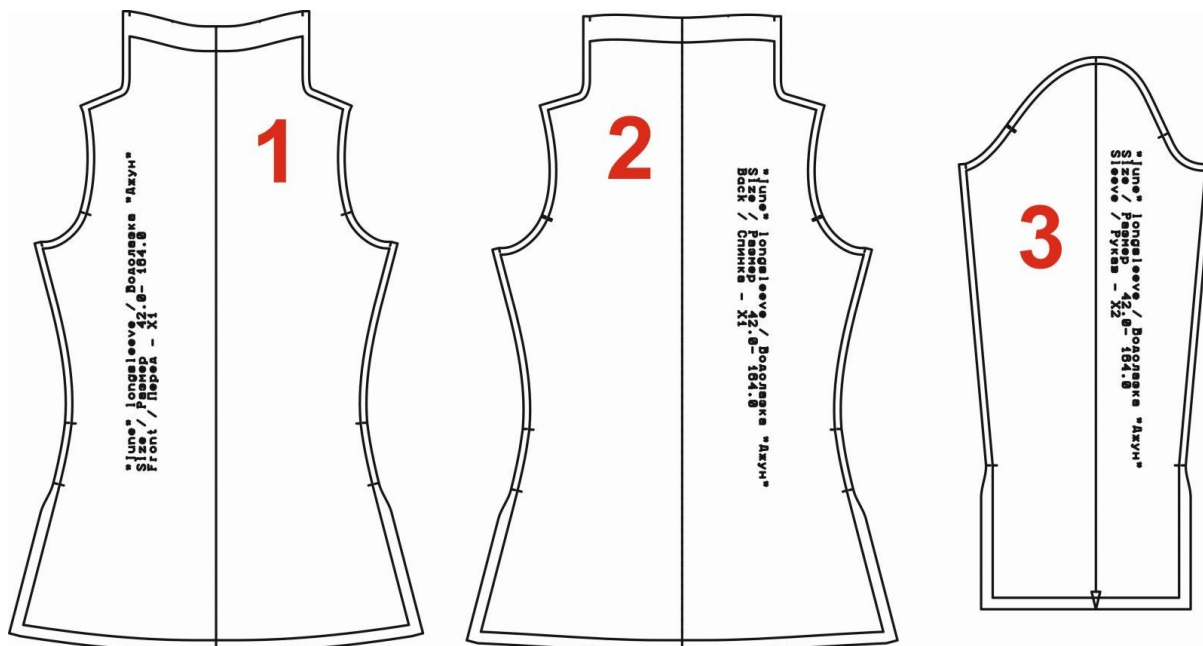


Схема раскладки, размер 36/152

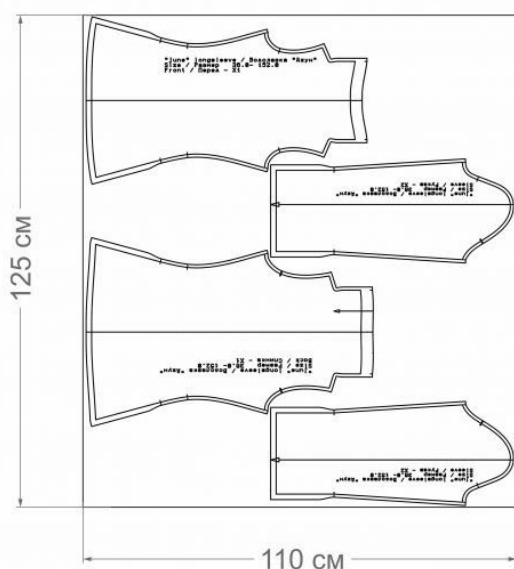


Схема раскладки, размер 42/164

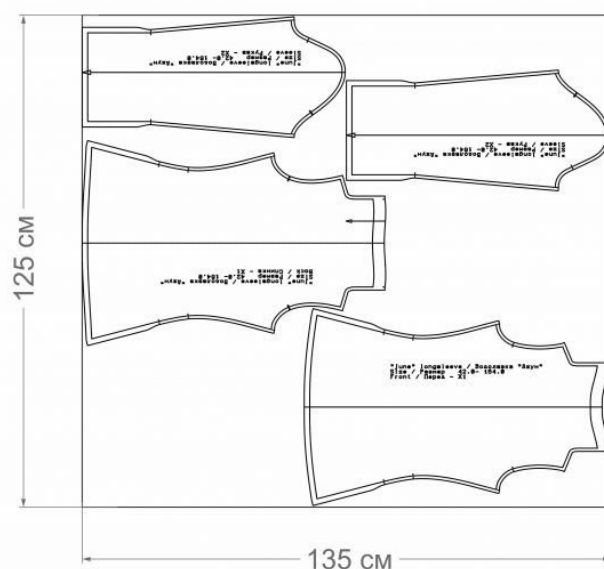
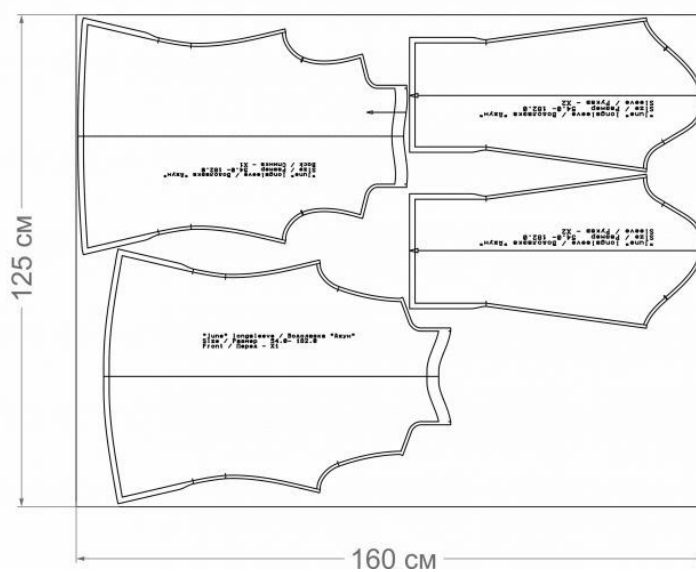


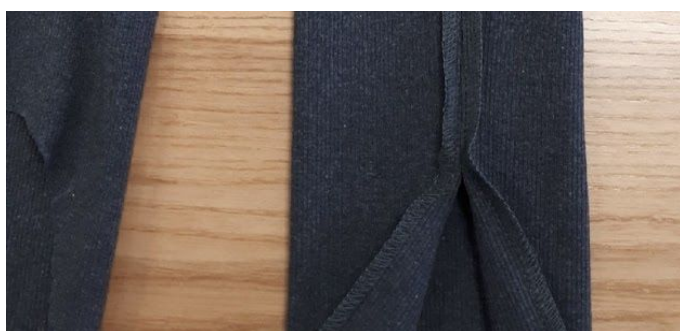
Схема раскладки, размер 54/182



## ТЕХНОЛОГИЧЕСКАЯ ПОСЛЕДОВАТЕЛЬНОСТЬ ПОШИВА



1. Обметайте передний и локтевой срезы рукава. Сложите лицевой стороной внутрь, уравняйте обметанные срезы. Сколите и сметайте. Стачайте, шириной шва 8 мм до метки разреза. Приутюжьте и разутюжьте.



2. Обметайте плечевые срезы переда и спинки. Сложите перед и спинку лицевыми сторонами внутрь, уравняйте плечевые и боковые обметанные срезы. Сколите, сметайте. Стачайте, шириной шва 8 мм (боковые срезы стачайте до разреза). Приутюжьте и разутюжьте.



Вид бокового шва



3. Вметайте рукав в пройму.  
Втачайте, шириной шва 8 мм.  
Срезы обметайте. Приутюжьте.



4. Заметайте припуск горловины на изнаночную сторону. Приутюжьте.



5. Обметанные срезы разрезов заматайте на 14 мм. Застрочите, шириной шва 11-13 мм от сгиба. Приутюжьте.



6. Заматайте низ рукава и изделия на 14 мм. Застрочите, как показано на фото (здесь использовали плоский шов).





7. Нитки заметывания удалите и обметайте срез горловины. Закрепите ручным способом припуск воротника-стойки к плечевым припускам.



8. Проведите окончательную отделку изделия: удалите все нитки временного назначения, очистите изделие от меловых линий. Проведите окончательную ВТО (влажно-тепловую обработку) изделия.

Свитер "Джун" готов!



**#джун\_выкройкилегко**