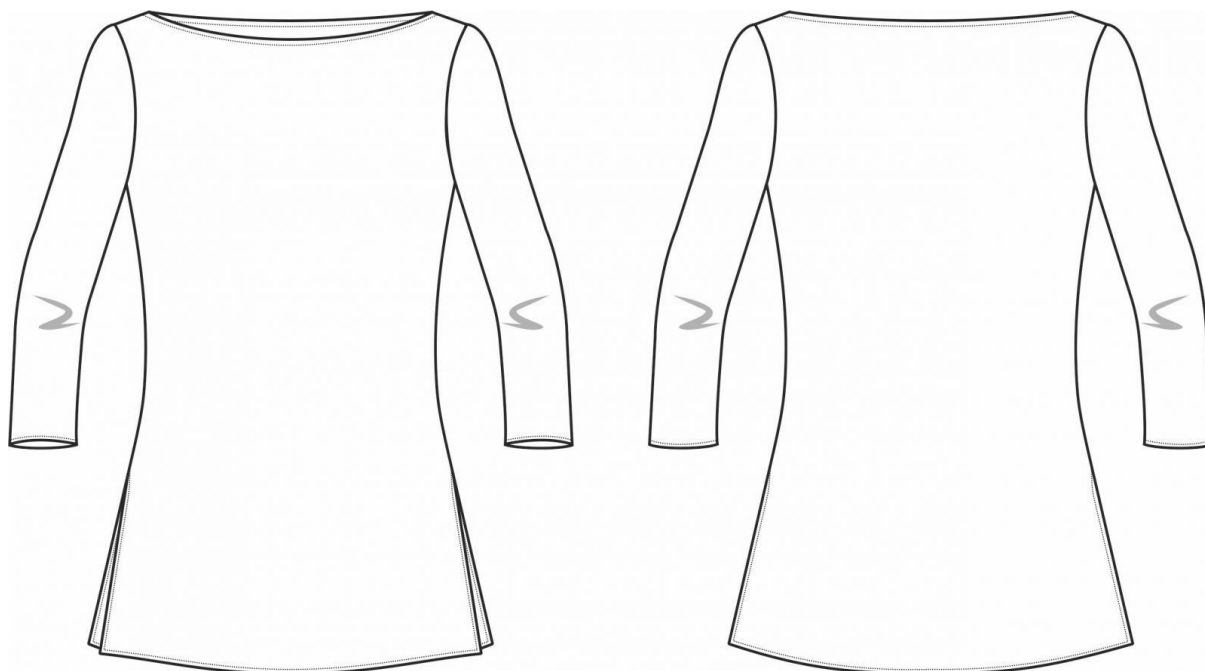


ПУЛОВЕР "ДЖУН"

ИНСТРУКЦИЯ ПО ПОШИВУ И ПЕЧАТИ ВЫКРОЕК



ВЫКРОЙКА
С ПРИПУСКАМИ
НА ШВЫ



Описание модели:

Пуловер женский, прилегающей силуэтной формы. Рукав втачной длиной 3/4, узкий в верхней части. Горловина "лодочка". По низу боковых швов разрезы. Длина изделия до линии бедер.

Размеры выкроек: с 36 по 54. Каждый размер представлен в четырех диапазонах роста для лучшей посадки по фигуре.

Уровень сложности: просто.

Конструктивные прибавки:

- к обхвату груди 2 см;
- к обхвату талии 8,5 см;
- к обхвату бедер 0 см.

Конструктивные прибавки характеризуют степень (свободу) прилегания изделия по фигуре. Эта величина уже заложена в конструкцию и дается для лучшего представления силуэтной формы.

Выкройка с припусками на обработку швов! Величина припусков:

- на стачивание деталей 8 мм;
- на обработку горловины и низа 14 мм.

Внимание! Если вас не устраивает заложенная в выкройку величина припусков, то вы можете вырезать детали по внутреннему контуру и добавить припуски по желанию в процессе раскроя.

Для изготовления этой модели вам потребуется:

- Плоскошовная машина или универсальная швейная машина,
- Машинные иглы для трикотажа,
- Оверлок,
- Утюг с паром (парогенератор),
- Утюжильный стол,
- Ручная игла для сметочных работ,
- Белые (контрастные) нитки для сметочных работ - 1 катушка.

Рекомендации по материалам:

Трикотаж умеренной эластичности, средней плотности, мягкий, растяжимый, непрозрачный. По волокнистому составу может быть натуральный (хлопок, вискоза, шерсть), смесовый (хлопок+эластан, вискоза+эластан, шерсть+эластан) или синтетический (полиэстер+эластан). Вид материала: трикотаж в рубчик, трикотаж лапша, гладкий вязаный трикотаж. Коэффициент растяжимости от 0,4 до 0,6 ($Kp = \frac{\text{Длина отрезка до растяжения}}{\text{Длина отрезка после растяжения}}$).

Средний расход материала зависит от его ширины, а также от размера и роста выкройки и варьируется от 90 до 140 см, при ширине материала 125 см.

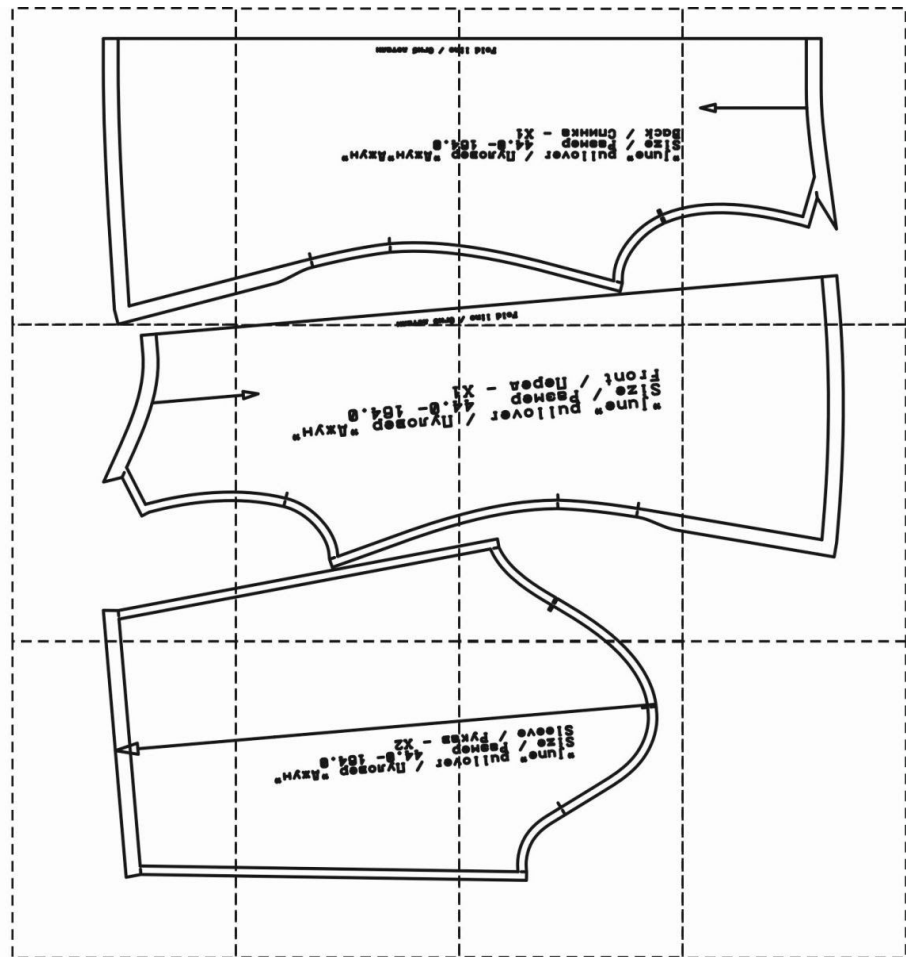
Также потребуется:

- нитки в цвет основного материала - 4 катушки.

При заказе выкройки вы получаете 3 pdf-файла:

- Файл с инструкцией по печати выкройки, содержащий контрольный квадрат;
- Файл с выкройкой в формате A4, для печати на обычном принтере;
- Файл с выкройкой на одном большом листе - для печати на плоттере.

Образец выкройки:



* ПЕЧАТЬ НА ПРИНТЕРЕ ФОРМАТА А4:



При печати выкройки в формате А4 откройте программу [Adobe Reader](#) и поставьте галочку "Реальный размер" (или снимите галочку "По размеру страницы") в настройках печати. Обратите внимание на тестовый квадрат (или сетку) на листе с выкройкой. Его размер ровно 10 на 10 см. Он нужен для того, чтобы понять - правильно ли настроен на вашем принтере масштаб при печати. Прежде чем печатать всю выкройку, распечатайте лист с красным квадратом и измерьте его. Стороны по 10 см? значит, можно печатать и остальные листы выкройки. Если же стороны больше или меньше 10 см - нужно скорректировать масштаб печати у вашего принтера. Иначе выкройка распечатывается некорректно. После распечатки всех страниц выкройки, склейте их по указанному порядку: буквы (A/B/C+) обозначают столбец, а цифры (01/02/03+) - строку. У первого (левого верхнего) листа выкройки будет номер A01.

* ПЕЧАТЬ НА ПЛОТТЕРЕ:

При печати выкройки на плоттере откройте файл выкройки в программе Adobe Reader (или Foxit Reader). Нажмите на пункт меню "Файл", затем выберите "Распечатать". Выберите режим печати "Постер" в разделе "Настройка размера и обработка страниц". Убедитесь,

что в значении поля "Масштаб сегмента" стоит значение 100%. Отметьте галочками поля "Метки вырезки", "Ярлыки" и "Разбить только большие страницы".

На выкройке приняты следующие обозначения:

	Направление долевой нити (эта линия может совпадать с одним из контуров детали)
	Надсечка - контрольный знак для совмещения деталей кроя: При совмещении деталей надсечки с одинаковым цифровыми или буквенными обозначениями должны совпасть.
СГИБ_ДЕТАЛИ	Линия, вдоль которой нанесена эта надпись является линией симметричного разворачивания детали
4 A 2	Цифрами и буквами обозначены точки совмещения одной или нескольких деталей

Спецификация деталей:

1. Перед - 1 деталь,
2. Спинка - 1 деталь,
3. Рукав - 2 детали.

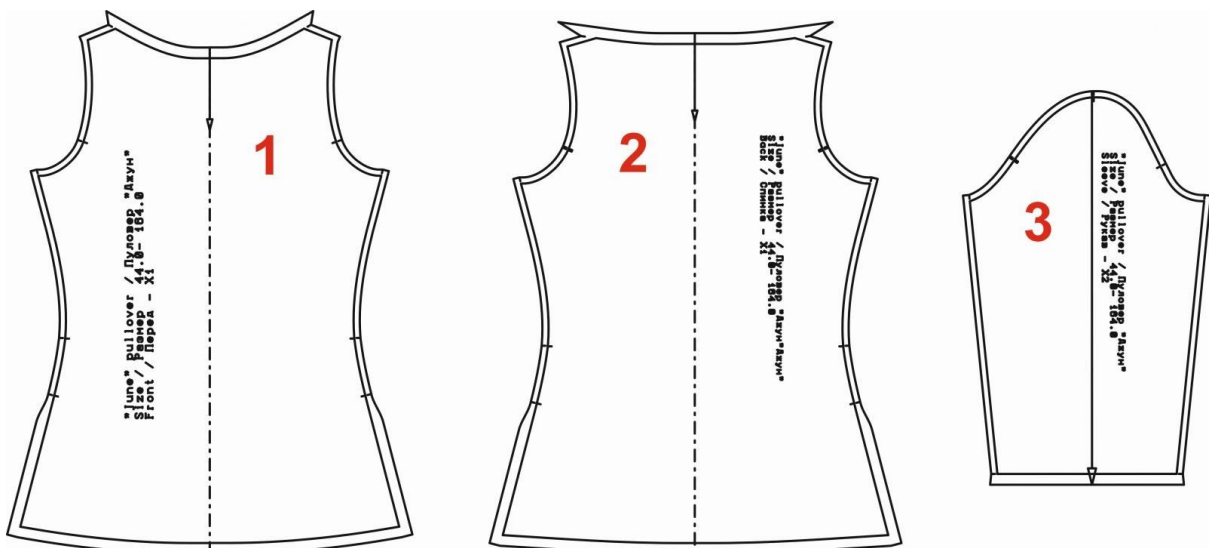


Схема раскладки, размер 36/152

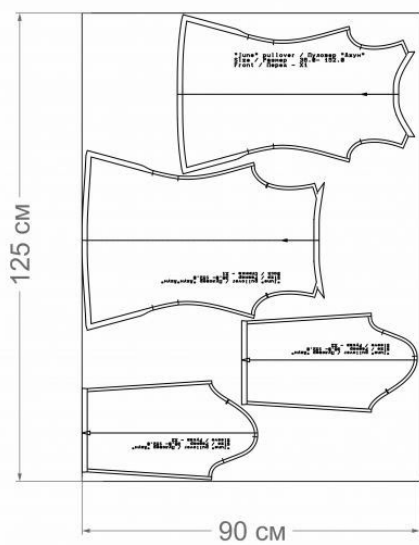


Схема раскладки, размер 42/164

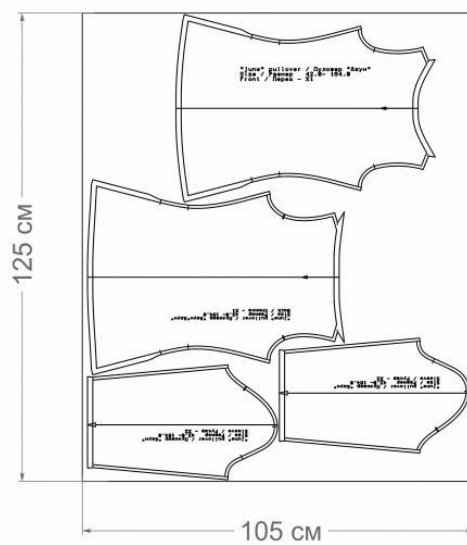
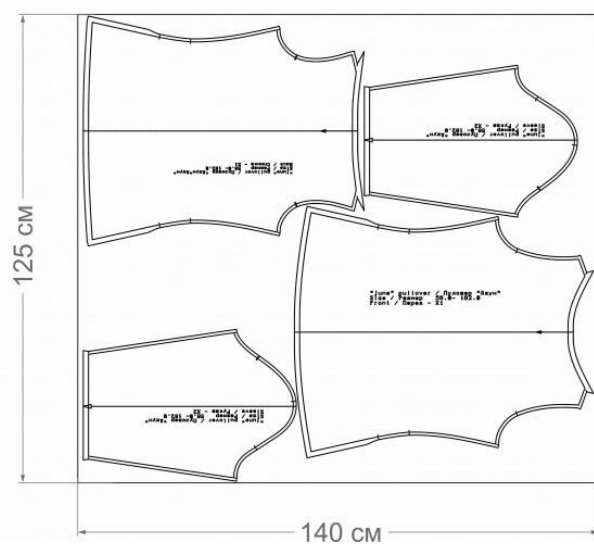


Схема раскладки, размер 56/182



ТЕХНОЛОГИЧЕСКАЯ ПОСЛЕДОВАТЕЛЬНОСТЬ ПОШИВА



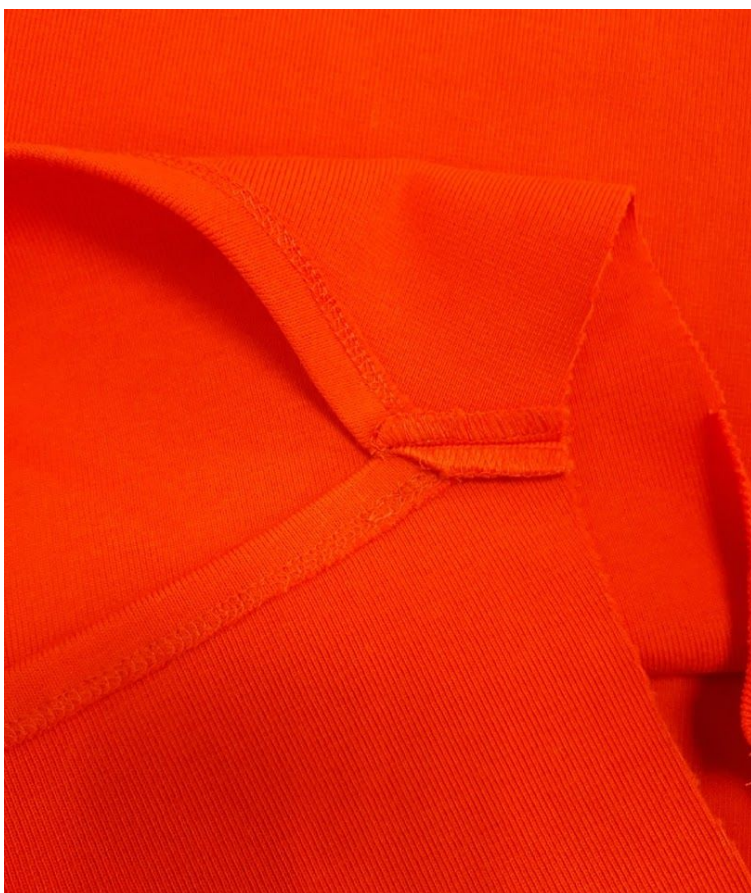
1. Обметайте боковые срезы переда и спинки. Сложите лицевыми сторонами внутрь, уравняйте обметанные боковые срезы. Сколите и сметайте. Стачайте, шириной шва 8 мм (боковые срезы стачайте до разреза). Приутюжьте и разутюжьте.



2. Обметайте передний и локтевой срезы рукава. Сложите лицевой стороной внутрь, уравняйте обметанные срезы. Сколите и сметайте. Стачайте, шириной шва 8 мм до метки разреза. Приутюжьте и разутюжьте.



3. Заметайте горловину на величину припуска - 14 мм. Застрочите, как показано на фото (здесь использовали плоский шов).



4. Обметайте плечевые срезы полочки и спинки. Сложите лицевыми сторонами внутрь. Уравняйте плечевые обметанные срезы. Сколите и сметайте. Стачайте, шириной шва 8 мм. Приутюжьте и разутюжьте.



5. Обметанные срезы разрезов заметайте на 14 мм. Застрочите, шириной шва 11-13 мм от сгиба. Приутюжьте.



6. Вметайте рукав в пройму. Втачайте, шириной шва 8 мм. Срезы обметайте. Приутюжьте.



7. Заметайте низ рукава и изделия на 14 мм. Застрочите, как показано на фото (использовали плоский шов).



8. Проведите окончательную отделку изделия: удалите все нитки временного назначения, очистите изделие от меловых линии.

Проведите окончательную ВТО (влажно-тепловую обработку) изделия.

Пуловер "Джун" готов!



#джун_выкройкалегко