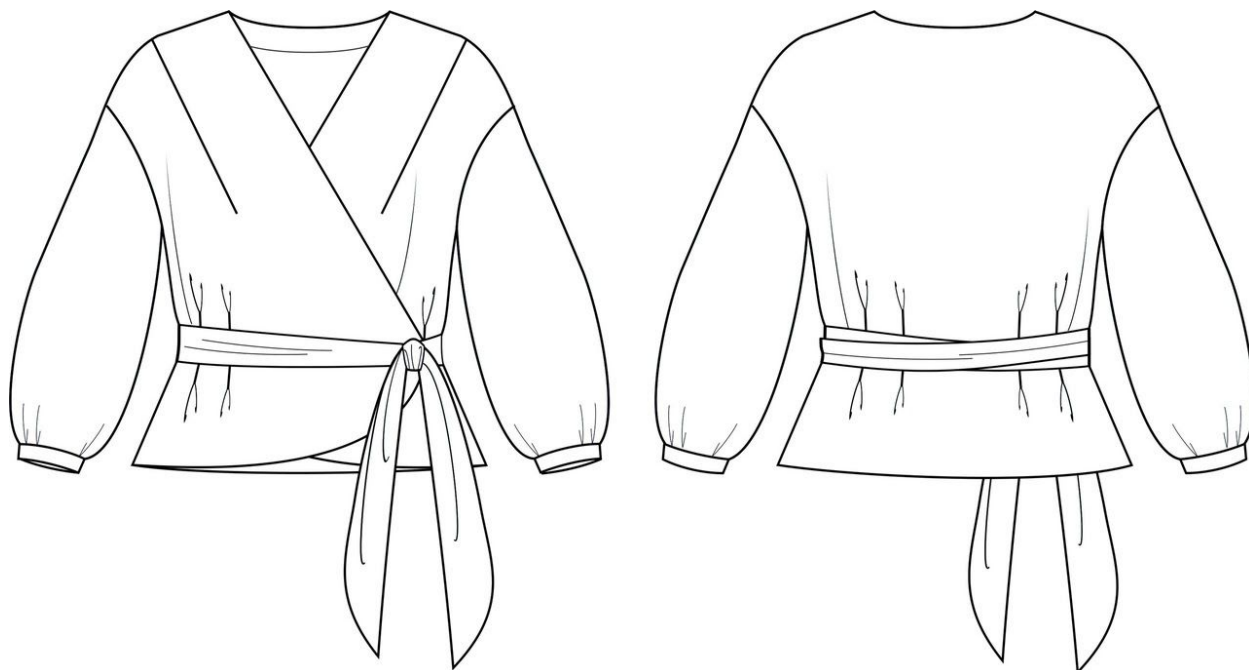


БЛУЗА “ДЖУН”

ИНСТРУКЦИЯ ПО ПОШИВУ



ОПИСАНИЕ МОДЕЛИ

Блуза с запахом, умеренного объема, приталенного силуэта, с V-образным вырезом горловины. На полочке на уровне талии заложены встречные складки, на талии со стороны спинки - односторонние складки. Блуза завязывается на бант поясом, притаченного к бортам полочек. Рукав блузы рубашечного покроя, фасон "епископ", длина рукава 7/8. Низ рукава со складками, обработан узкой замкнутой манжетой без застежки.

Размеры выкроек: с 36 по 64. Каждый размер представлен в четырех диапазонах роста для лучшей посадки по фигуре.

Уровень сложности: средний.

ПРИБАВКИ И ПРИПУСКИ

Конструктивные прибавки:

- к обхвату груди 8 см;
- к обхвату талии около 7 см;
- к обхвату бедер 20 см.

Конструктивные прибавки характеризуют степень (свободу) прилегания изделия по фигуре. Эта величина уже заложена в конструкцию и дается для лучшего представления силуэтной формы.

Выкройка с припусками на обработку швов!

Величина припусков:

- на стачивание деталей 10 мм,
- на обработку низа 20 мм.

Внимание! Если вас не устраивает заложенная в выкройку величина припусков, то вы можете вырезать детали по внутреннему контуру и добавить припуски по желанию в процессе раскроя.

ЧТО ПОТРЕБУЕТСЯ

Оборудование:

- Универсальная швейная машина (машинные иглы № 70-90),
- Оверлок (если изделие без подкладки),
- Утюг с паром (парогенератор),
- Утюжильный стол,
- Ручная игла для сметочных работ,
- Белые нитки (для сметочных работ) - 1 катушка.

Материалы: платьенно-блузочные, сорочечные ткани, средней плотности, мягкие, хорошо держащие форму. По волокнистому составу: натуральные (хлопок, лен, шерсть), искусственные (вискоза), смесовые (хлопок+полиэстер, хлопок+ эластан, вискоза+полиэстер, вискоза+эластан и т.п.)

Средний расход материала зависит от его ширины, а также от размера и роста выкройки и варьируется от 1,15 до 2,10 м, при ширине материала 140 см.

Также потребуются:

- прокладочный клеевой материал (флизелин) - 1,5 м,
- нитки в цвет основного материала - 4 катушки.

ОБРАЗЕЦ ВЫКРОЙКИ

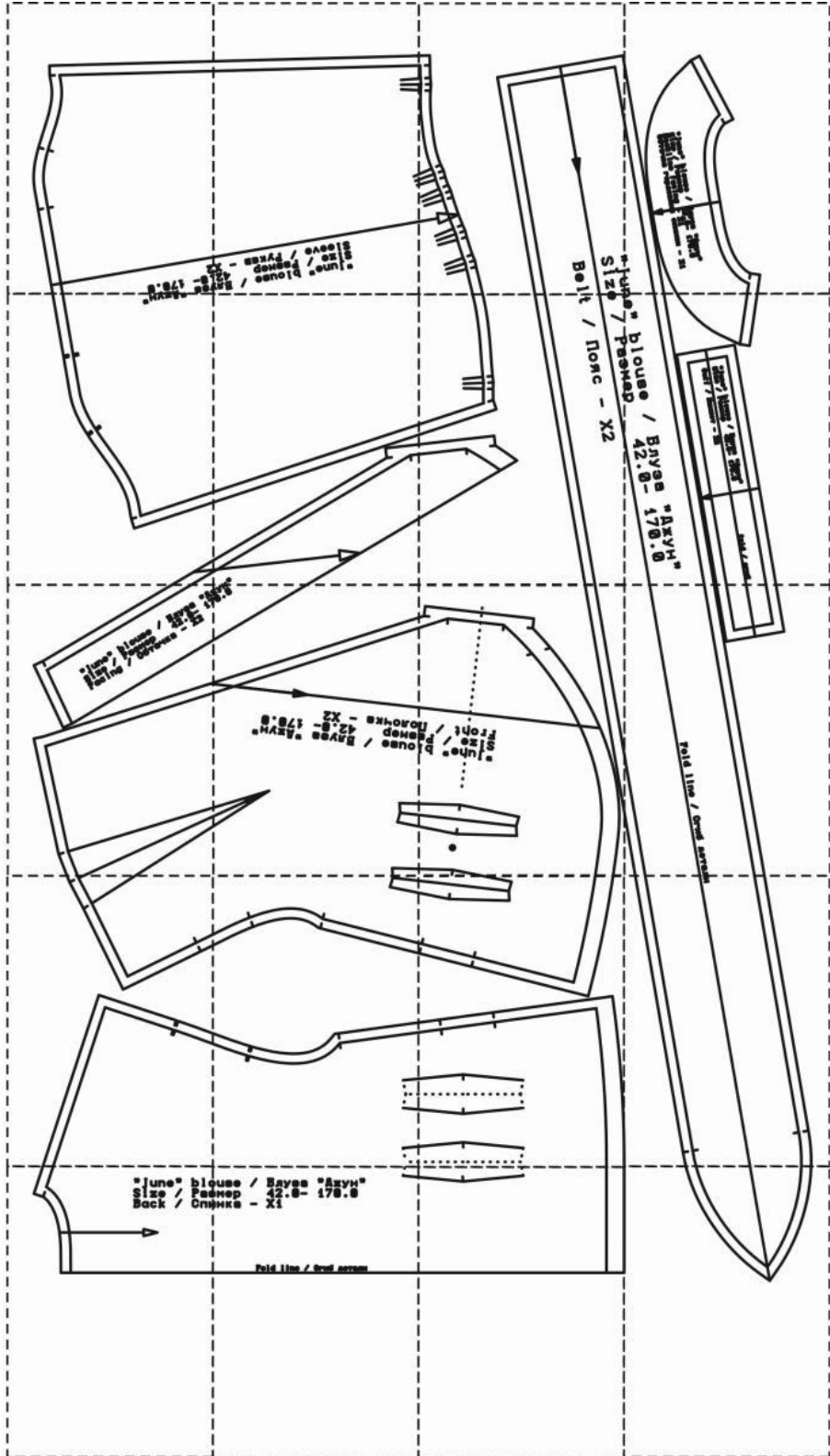
Model
 Size XX Height XXX
 Модель
 Размер XX Рост XXX

How to print a pattern
 For printing the pattern please use font "Arial", size 10pt. Print on A4 paper.



Как распечатать выкройку
 Для печати выкройку используйте шрифт "Arial", размер 10pt. Печатайте на листе А4.

№	Наименование	Единица измерения
1	Размер	См
2	Рост	См
3	Длина рукава	См
4	Длина выкройки	См
4.2	Длина выкройки	См
X1 X2	Длина выкройки	См

**Sample
Образец
10x10 cm**



На выкройке приняты следующие обозначения:

	Направление долевой нити (эта линия может совпадать с одним из контуров детали)
	Надсечка - контрольный знак для совмещения деталей кроя: При совмещении деталей надсечки с одинаковым цифровыми или буквенными обозначениями должны совпасть.
ГИБ_ДЕТАЛИ	Линия, вдоль которой нанесена эта надпись является линией с и м м е т р и ч н о г о разворачивания детали
4 А 2	Цифрами и буквами обозначены точки совмещения одной или нескольких деталей

КАК РАСПЕЧАТАТЬ

НА ПРИНТЕРЕ ФОРМАТА А4

При печати выкройки в формате А4 откройте программу [Adobe Reader](#) и поставьте галочку "Реальный размер" (или снимите галочку "По размеру страницы") в настройках печати. Обратите внимание на тестовый квадрат (или сетку) на листе с выкройкой. Его размер ровно 10 на 10 см. Он нужен для того, чтобы понять - правильно ли настроен на вашем принтере масштаб при печати. Прежде чем печатать всю выкройку, распечатайте лист с красным квадратом и измерьте его. Стороны по 10 см? значит, можно печатать и остальные листы выкройки. Если же стороны больше или меньше 10 см - нужно скорректировать масштаб печати у вашего принтера. Иначе выкройка распечатывается некорректно. После распечатки всех страниц выкройки, склейте их по указанному порядку: буквы (A/B/C+) обозначают столбец, а цифры (01/02/03+) - строку. У первого (левого верхнего) листа выкройки будет номер А01.

НА ПЛОТТЕРЕ

При печати выкройки на плоттере откройте файл выкройки в программе Adobe Reader (или Foxit Reader). Нажмите на пункт меню "Файл", затем выберите "Распечатать". Выберите режим печати "Постер" в разделе "Настройка размера и обработка страниц". Убедитесь, что в значении поля "Масштаб сегмента" стоит значение 100%. Отметьте галочками поля "Метки вырезки", "Ярлыки" и "Разбить только большие страницы".

ДЕТАЛИ И СХЕМЫ РАСКЛАДКИ НА ТКАНИ

Спецификация деталей

1. Спинка - 1 деталь
2. Полочка - 2 детали
3. Подборт - 2 детали
4. Обтачка горловины спинки - 1 деталь
5. Рукав - 2 детали
6. Манжета - 2 детали
7. Пояс-завязка - 2 детали

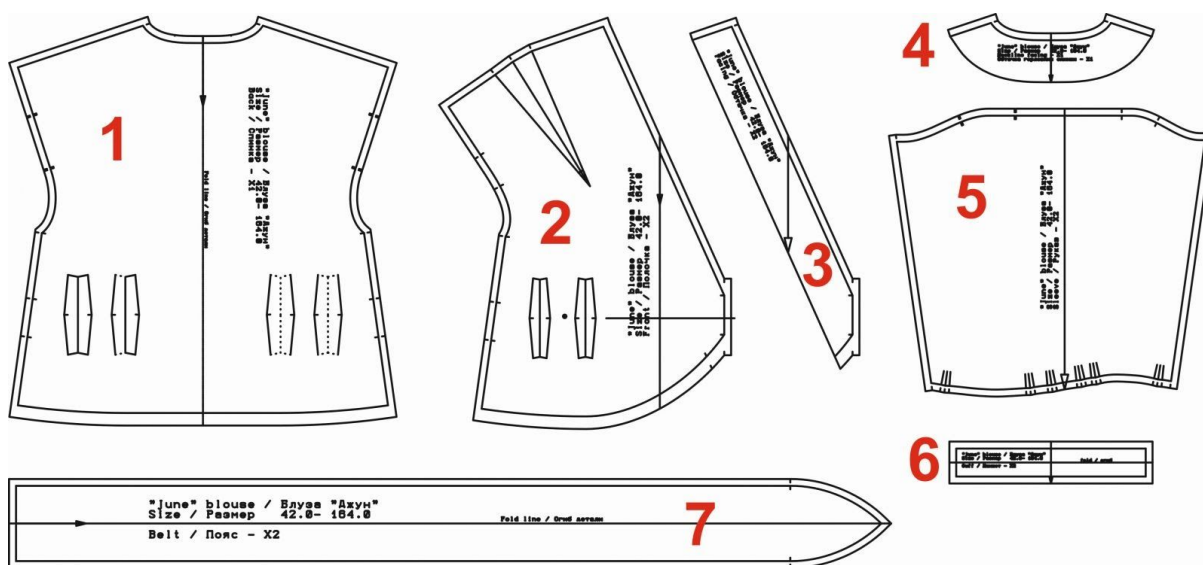


Схема раскладки, размер 36/152

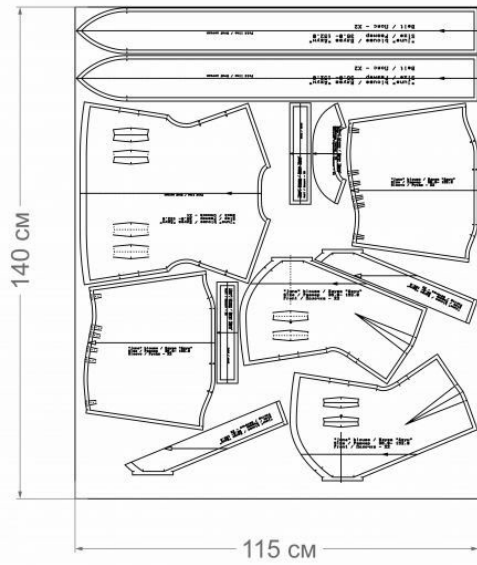


Схема раскладки, размер 42/164

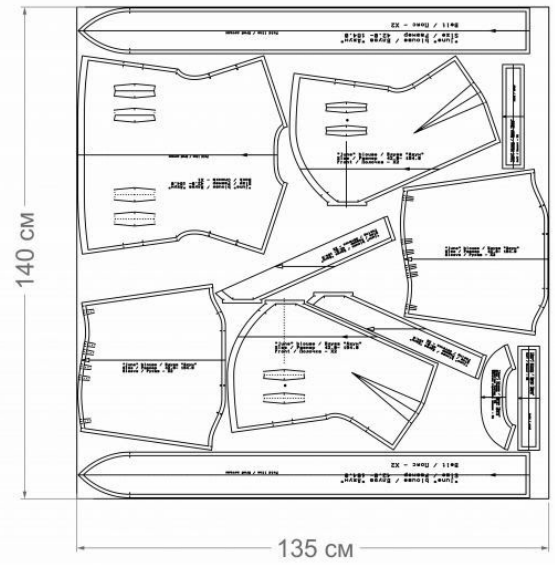


Схема раскладки, размер 52/170

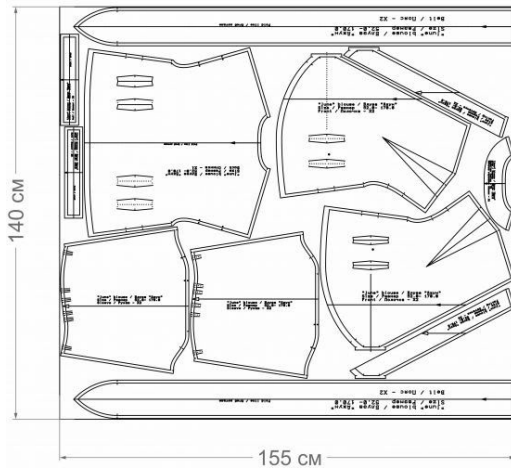
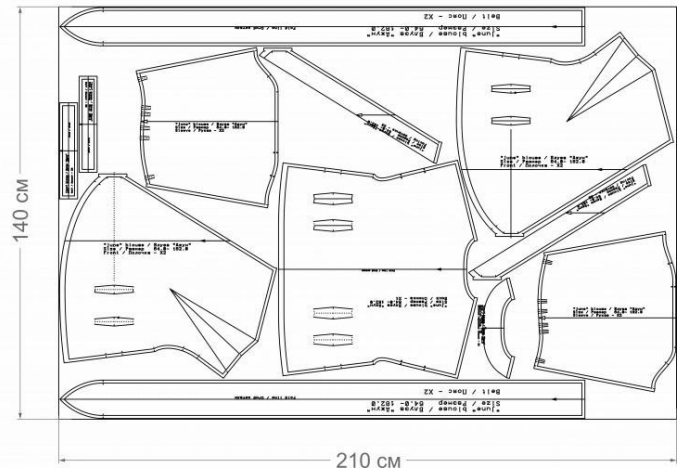
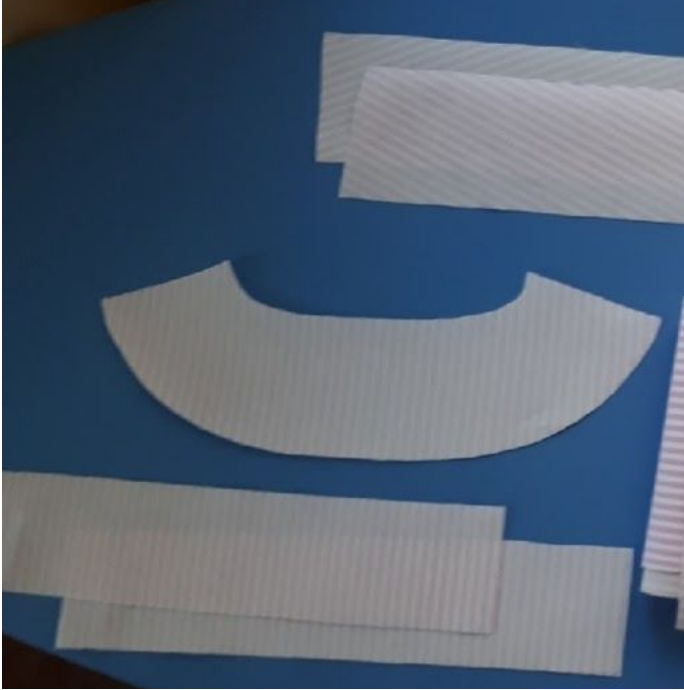


Схема раскладки, размер 64/182

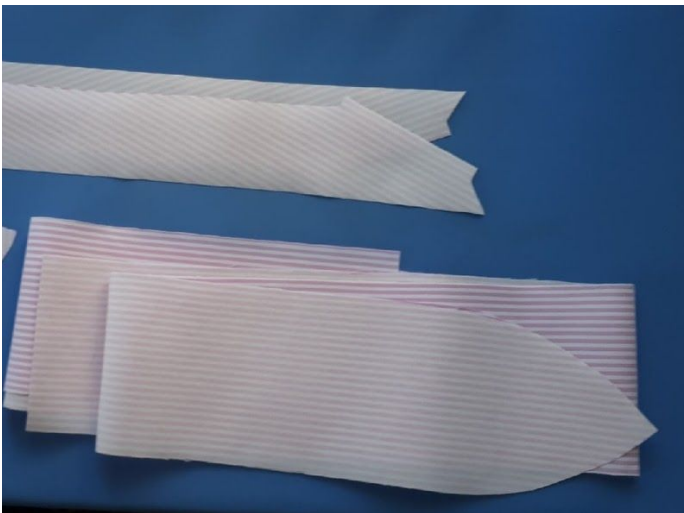


ТЕХНОЛОГИЧЕСКАЯ ПОСЛЕДОВАТЕЛЬНОСТЬ ПОШИВА



1. Укрепите детали клеевой прокладкой: подборт, обтачку горловины спинки, манжеты, пояс.

Для выполнения дублирования сложите деталь изнанкой к клеевой стороне детали из флизелина и приутюжьте, не растягивая детали утюгом. Ваши действия должны быть припечатывающими (надавить утюгом на ткань, выдержать несколько секунд, переставить на другой участок детали).



От клеевой утюг может испачкаться, поэтому используйте хлопковый проутюжильник.

Оставьте деталь на 15 минут на ровной поверхности, для полного остывания и застывания клея.



2. На полочке стачайте нагрудную вытачку. Приутюжьте и заутюжьте в сторону борта.



3. На полочке стачайте встречные складки. Приутюжьте и разутюжьте, образуя встречную складку.



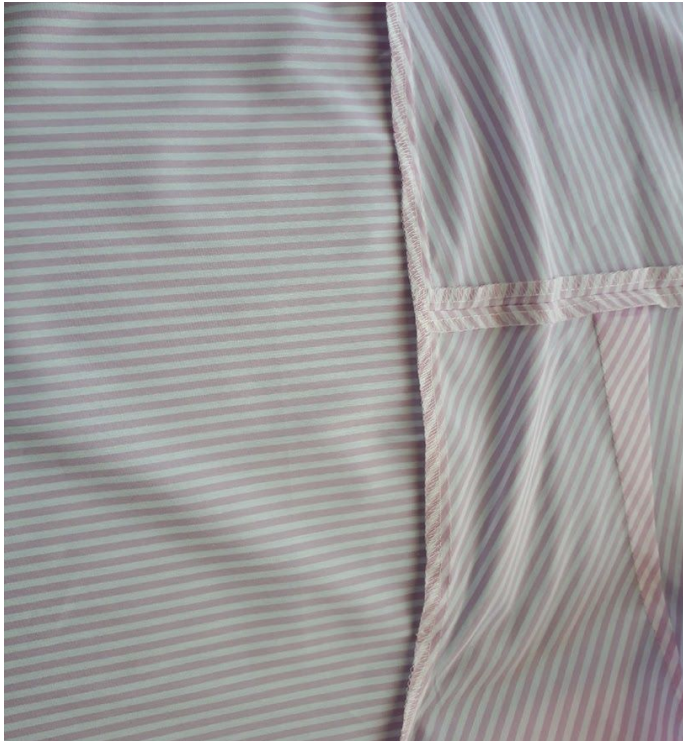
4. По низу рукава стачайте складки. Приутюжьте и заутюжьте, как показано на фото.



5. На спинке стачайте односторонние складки. Приутюжьте и заутюжьте к центру детали.



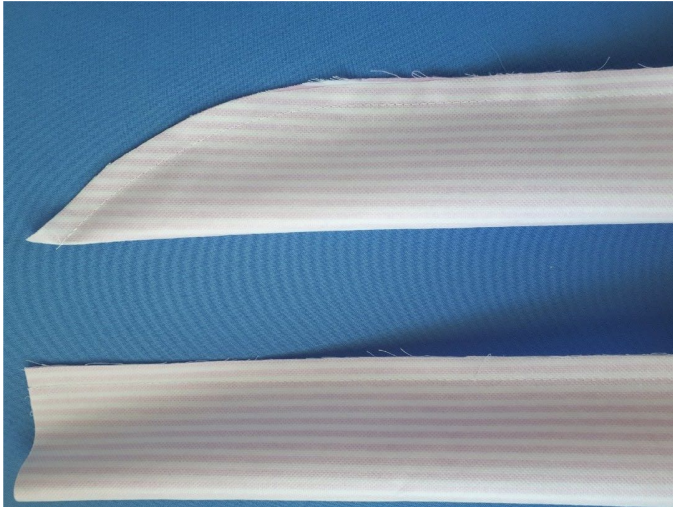
6. Обметайте плечевые срезы полочек и спинки. Сложите полочку и спинку лицевыми сторонами внутрь. Уравняйте срезы. Сколите и сметайте. Стачайте, шириной шва 10 мм. Приутюжьте и разутюжьте. Вложите рукав в пройму изделия. Уравняйте срезы оката и проймы. Сколите булавками, совмещая контрольные метки, вметайте.



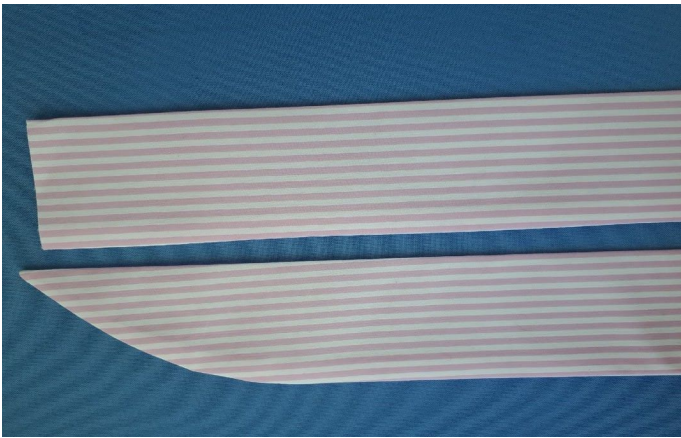
7. Втачайте со стороны рукава, шириной шва 10 мм. Обметайте припуски шва. Приутюжьте и заутюжьте в сторону рукава.



8. Обметайте боковые срезы изделия и нижние срезы рукавов. Сложите полочки и спинку лицевыми сторонами внутрь. Уравняйте боковые срезы. Сколите и сметайте. Стачайте, швом 10 мм, оставляя отверстие в левом боковом шве для продевания пояса. Приутюжьте и разутюжьте.



9. Обработка пояса. Сложите изнанкой внутрь, уравняйте срезы. Сколите и сметайте. Стачайте, шириной шва 10 мм. Приутюжьте. В уголках срежьте припуски 5-7 мм.



10. Выверните. Расправьте в швах. Приутюжьте.



11. Укрепите по низу изделия припуск клеевой прокладкой (флизелин, ширина 20 мм).



12. Плечевые срезы подборта и обтачки горловины спинки обметайте. Сложите лицевыми сторонами внутрь. Уравняйте обметанные плечевые срезы. Сколите, сметайте. Стачайте, шириной шва 10 мм. Приутюжьте и разутюжьте.



13. Сложите подборт (обтачку горловины спинки) с полочкой (спинкой) лицевой стороной внутрь. Уравняйте срезы горловины, борта и низ борта. Сколите и сметайте. Обтачайте шириной шва 10 мм. Приутюжьте.



14. В скруглениях сделайте надсечки.



15. Припуски настрочите на подборт, прокладывая отделочную строчку на расстоянии от шва 1-2 мм.



16. Выверните, выправите шов и выметайте с образованием канта из полочки (по горловине), а борт и нижний угол в раскол.



17. Манжету заутюжьте пополам и один срез на 10 мм заутюжьте в сторону изнанки.



18. Боковые срезы манжеты уравняйте, сметайте. Стачайте, шириной шва 10 мм.

Приутюжьте и разутюжьте. Затем приметайте к низу рукава (лицевую сторону манжеты к изнанке рукава). Притачайте, шириной шва 10 мм.

Приутюжьте и заутюжьте в сторону манжеты.



19. Заутюженный срез манжеты настрочите на лицевую сторону рукава, от сгиба 1-2 мм.



20. Обработка низа изделия. Обметайте срез. Заметайте припуск низа на 20 мм. Закрепите припуск потайным швом. Приутюжьте. Проведите окончательную отделку изделия: удалите все нитки временного назначения, очистите изделие от меловых линии. Проведите окончательную ВТО (влажно-тепловую обработку) изделия. Блуза "Джун" готова!

#джун_выкройкилегко