



КАК СШИТЬ

ФОТОИНСТРУКЦИЯ



Платье
Лилу

PATTERN EASY.COM

Женское платье приталенного силуэта, отрезное по линии талии. Перед лифа с нагрудными вытачками. Спинка лифа с талиевыми вытачками. Горловина асимметричная. Правый рукав фасона «флаттер» втачан по нижней части оката, верхняя часть оката оформлена резинкой, левый рукав «флаттер» втачной, без нижнего шва, со сборкой по окату. Юбка «солнце» из шести клиньев. В левом боковом шве платья обработана потайная застежка-молния. Длина макси.

Уровень сложности

Средний.

Размеры выкроек

с 36 по 64. Каждый размер представлен в четырех диапазонах роста для лучшей посадки по фигуре.

Технический рисунок



Прибавки и припуски

Конструктивные прибавки:

- к обхвату груди 6 см;
- к обхвату талии 3 см;
- к обхвату бедер 16 см.

Конструктивные прибавки характеризуют степень (свободу) прилегания изделия по фигуре. Эта величина уже заложена в конструкцию и дается для лучшего представления силуэтной формы.

Припуски на швы

Выкройка с припусками на швы и двойным контуром. Если вам не подходит заложенные в выкройку припуски, их можно срезать по внутреннему контуру и добавить свои припуски в процессе раскроя. Величина припусков в выкройке:

- на стачивание, притачивание деталей 10 мм,
- на обработку низа 20 мм.

Что потребуется

Оборудование:

- универсальная швейная машина (машинные иглы № 60-70, лапка универсальная и для притачивания потайной молнии);
- оверлок;
- утюг с паром (парогенератор);
- утюжильный стол;
- ручная игла для сметочных работ;
- белые нитки (для сметочных работ) — 1 катушка.

Материалы

Основной материал: из плательной группы, умеренно плотный, мягкий, формодержащий, малорастяжимый или нерастяжимый, непрозрачный. По волокнистому составу: натуральный (шелк, хлопок), искусственный (вискоза), смесовый (шелк+полиэстер+эластан), синтетический (полиэстер).

Натуральный шелк, искусственный шелк, плательная вискоза, плательный шелковый лен.

Подкладочный материал: подходящий к основному материалу. По волокнистому составу: шелк, вискоза, вискоза+полиэстер, полиэстер.

Расход материала

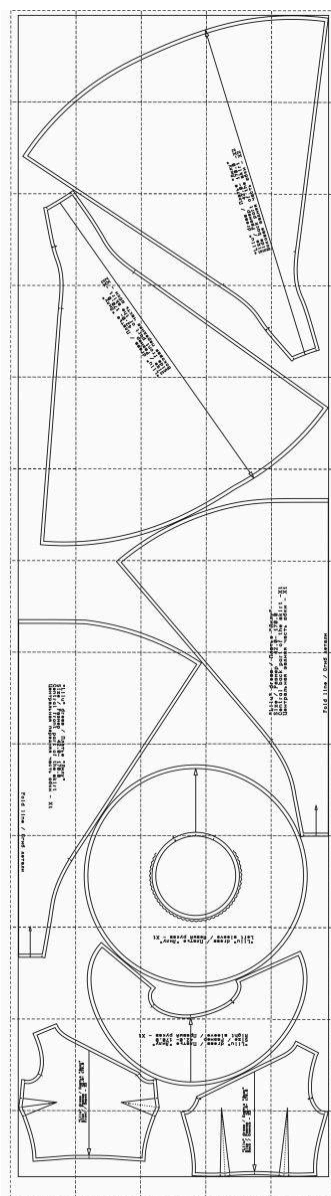
Расход материалов зависит от их ширины, а также от размера и роста выкройки и варьируется от 3,85 до 6,20 м, при ширине 140 см (основной материал) и от 0,4 до 0,6 м, при ширине 140 см (подкладочный материал).

При покупке учитывайте усадку материала, берите с запасом 5-10 %.



Также потребуется:

- дублерин или флизелин — 10 см;
- потайная молния длиной 35-40 см — 1 шт;
- регилиновая лента — 11 м;
- нитки в цвет основного материала — 4 катушки.

Образец выкройки



Обозначения на выкройке

	Направление долевой нити (эта линия может совпадать с одним из контуров детали)
	Надсечка - контрольный знак для совмещения деталей кроя: При совмещении деталей надсечки с одинаковым цифровыми или буквенными обозначениями должны совпасть.
СГИБ_ДЕТАЛИ	Линия, вдоль которой нанесена эта надпись является линией симметричного разворачивания детали
4 А 2	Цифрами и буквами обозначены точки совмещения одной или нескольких деталей

Как распечатать

Распечатать выкройку в натуральную величину можно двумя способами: на принтере (формат А4), и на плоттере. Инструкцию по печати выкройки и ответы на частые вопросы смотрите в разделе [FAQ](#).

Детали и схемы раскладки на ткани

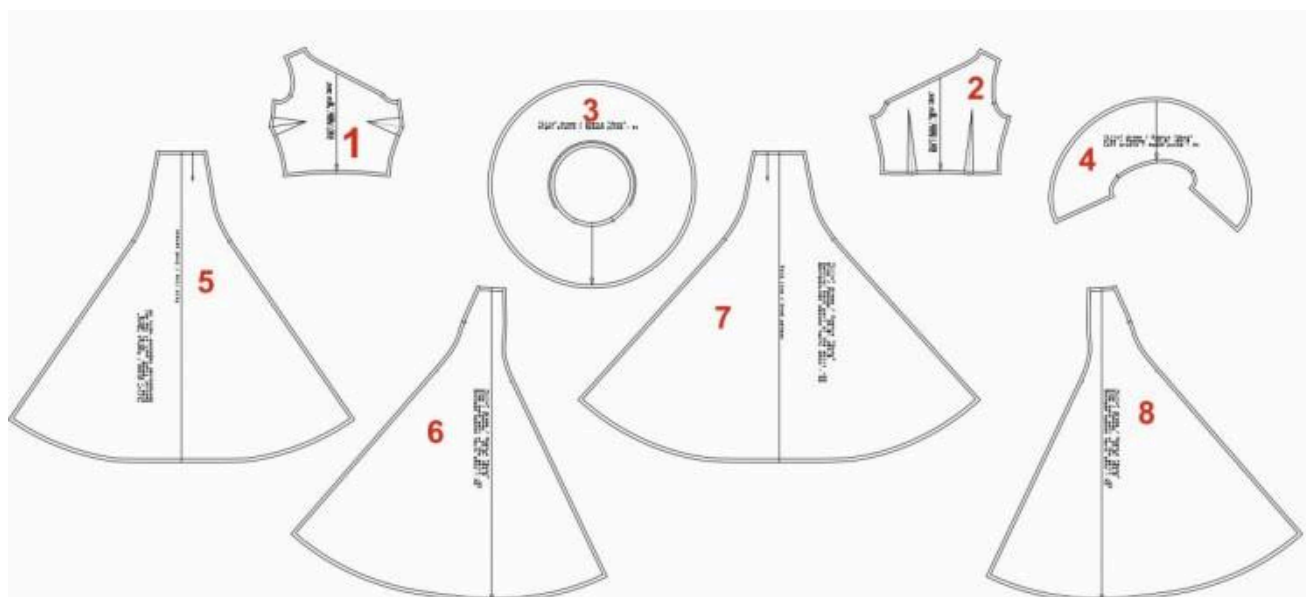
Спецификация деталей из основного материала:

1. Перед — 1 деталь;
2. Спинка — 1 деталь;
3. Правый рукав — 1 деталь;
4. Левый рукав — 1 деталь;
5. Центральная передняя часть юбки — 1 деталь;
6. Боковая передняя часть юбки — 2 детали;
7. Центральная задняя часть юбки — 1 деталь;
8. Боковая задняя часть юбки — 2 детали.

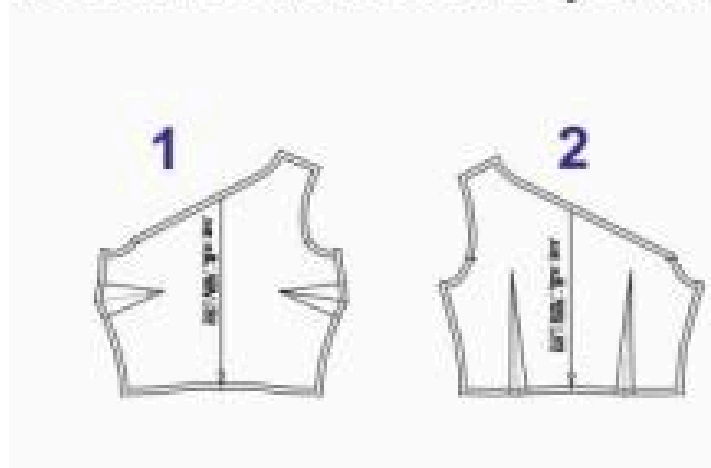
Из подкладочного материала:

1. Перед — 1 деталь;
2. Спинка — 1 деталь.

Детали кроя из основного материала



Детали кроя из подкладочного материала



Раскладка дана для однотонного материала. Если вы используете материал в клетку, приобретайте его с запасом, чтобы располагать детали с учетом совмещения рисунка. Также можно взять с собой в магазин выкройки модели, чтобы правильно подобрать количество материала.

Схема раскладки, размер 36/152

Схема раскладки деталей из основного материала

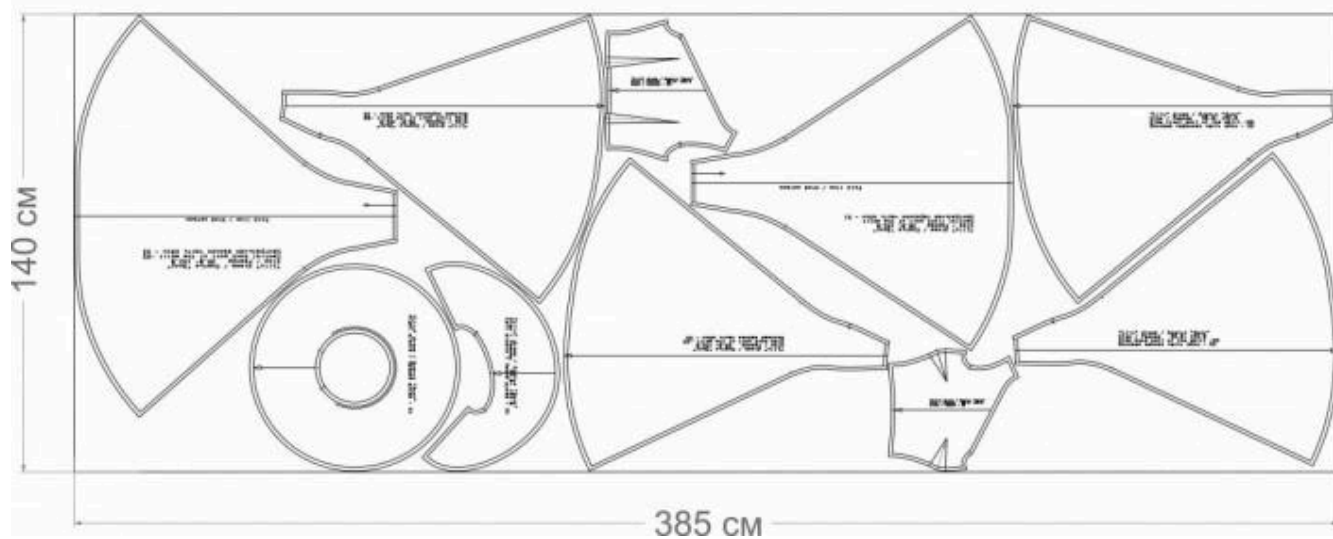


Схема раскладки деталей из подкладочного материала

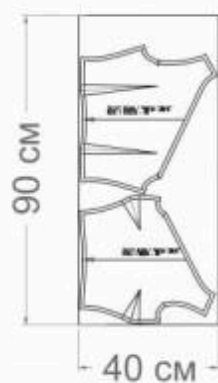


Схема раскладки, размер 42/164

Схема раскладки деталей из основного материала

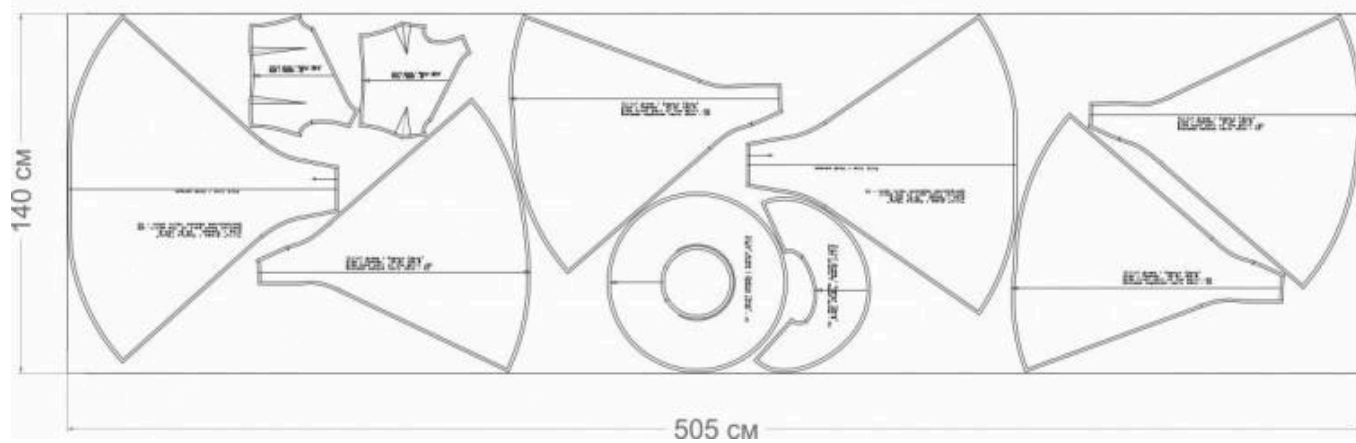


Схема раскладки деталей из подкладочного материала

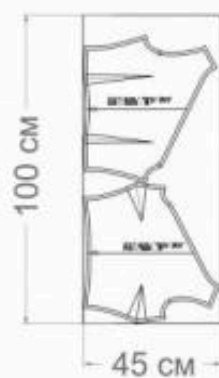


Схема раскладки, размер 64/182

Схема раскладки деталей из основного материала

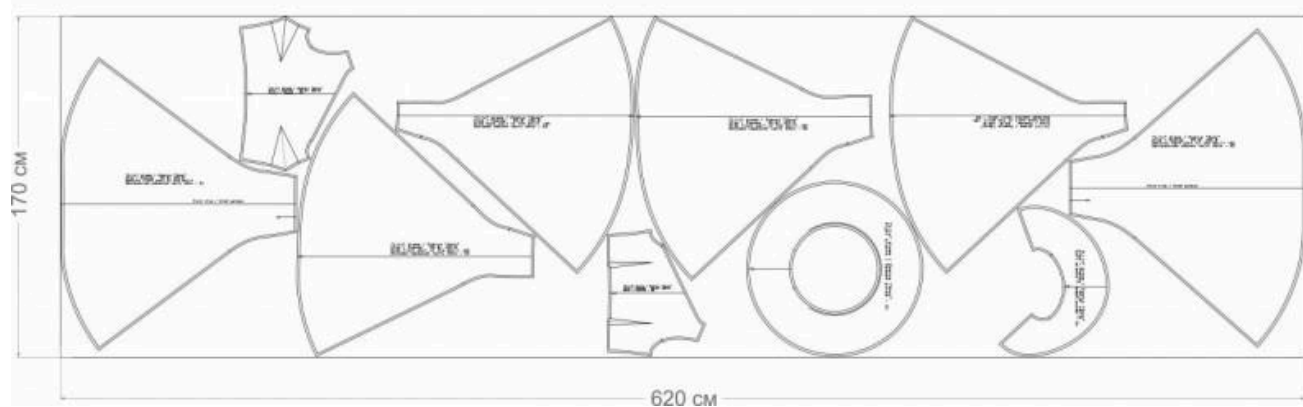
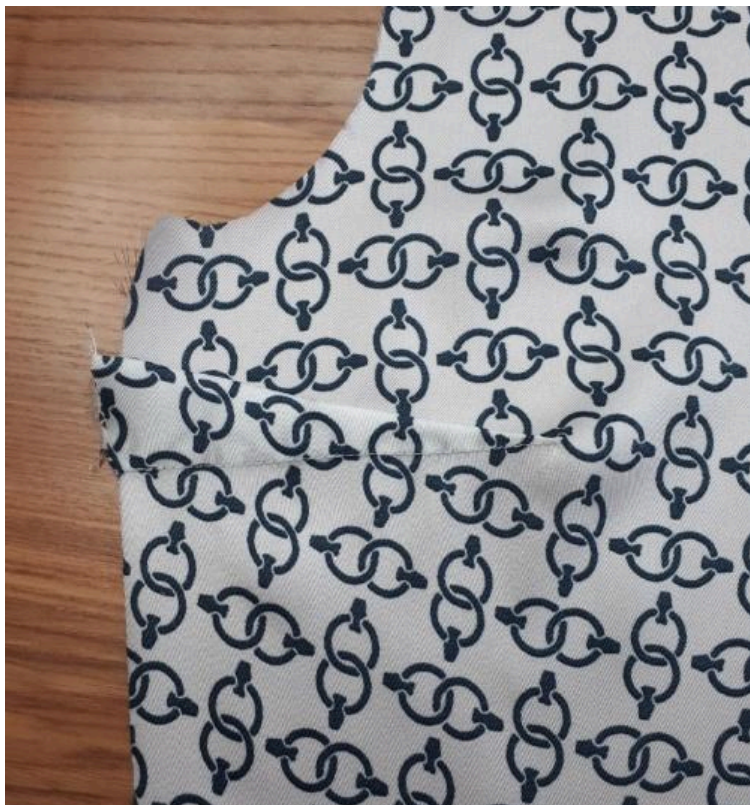


Схема раскладки деталей из подкладочного материала



Как сшить платье «Лилу»



1. На изнаночной стороне детали спинки сколите, сметайте и стачайте нагрудные вытачки. В начале (от бокового среза) строчки поставьте закрепку, а в конце (в уголке вытачки) завяжите узелок и спрятайте концы нитей в глубину вытачки иголкой с большим ушком.

Вытачку приутюжьте и заутюжьте в верхнюю сторону детали.

Аналогично проделайте операцию с деталью подкладки переда.



2. На изнаночной стороне детали спинки сколите, сметайте и стачайте талиевые вытачки. В начале и конце строчки завяжите узелок и спрятайте концы нитей в глубину вытачки иголкой с большим ушком

Вытачку приутюжьте и заутюжьте вытачки в сторону средней линии детали спинки.

Проделайте данную операцию с деталью подкладки спинки.

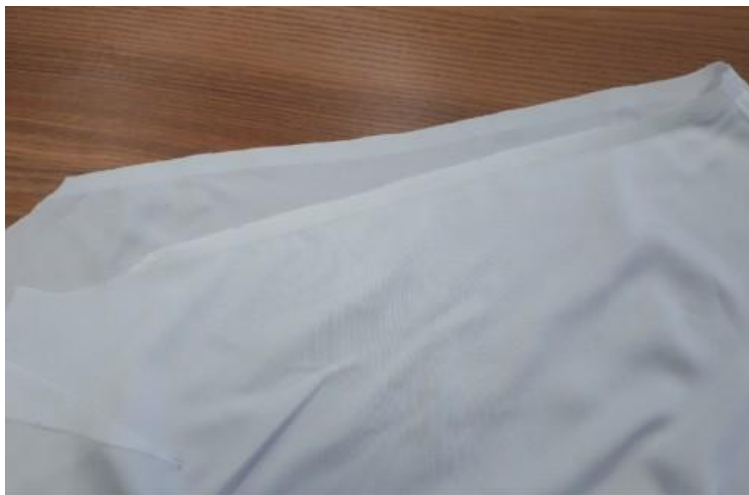


3. Детали переда и спинки сложите лицевыми сторонами внутрь. Совместите по плечевым срезам. Срезы уравняйте, сколите, сметайте и стачайте, шириной шва 10 мм. В начале и конце строчки поставьте закрепки.

Припуски шва обметайте (обработайте на оверлоке). Строчку прокладывайте по стороне детали полочки (переда).

Припуск плечевого шва приутюжьте и заутюжьте на сторону детали спинки.

Проделаете операцию также с деталями подкладки лифа.



4. Дополнительно продублируйте долевой нитепрошивной кромкой срезы горловины деталей подкладки спинки и полочки (переда).



5. Лиф и подкладку лифа сложите лицевыми сторонами внутрь. Уравняйте срезы горловины, совместите плечевые швы. Сколите, сметайте и обтачайте, шириной шва 10 мм. В начале и конце строчки поставьте закрепки.

Припуск приутюжьте и заутюжьте на сторону подкладки лифа.



6. Настрочите припуск шва на подкладку лифа. Строчку проложите по лицевой стороне подкладки лифа на расстоянии 1-2 мм от шва обтачивания. В начале и конце строчки поставьте закрепки. Строчку приутюжьте.



7. Выметайте край горловины с образованием канта 1-2 мм. Приутюжьте с изнаночной стороны.



8. Детали центральной передней части юбки и боковые передние части юбки совместите по срезам рельефов лицевыми сторонами внутрь. Срезы уравняйте, сколите, сметайте, стачайте, шириной шва 10 мм. В начале и конце строчки поставьте закрепки. Припуски швов обметайте. Строчку прокладывайте по стороне детали боковой части переда. Припуск шва приутюжьте и заутюжьте на центральную часть юбки переда.



9. Детали центральной задней части юбки и боковые задние части юбки совместите по срезам рельефов лицевыми сторонами внутрь. Срезы уравняйте, сколите, сметайте, стачайте, шириной шва 10 мм. В начале и конце строчки поставьте закрепки. Припуски швов обметайте. Припуск шва приутюжьте и заутюжьте на центральную заднюю часть юбки.



10. Обметайте боковые срезы лифа и юбки, где будет расположена застежка - потайная молния (левая сторона). Сложите спинку и перед лифа лицевыми сторонами внутрь. Уравняйте боковые срезы, сколите, сметайте и стачайте, шириной шва 10 мм, до контрольной метки, показывающей начало молнии. В начале и конце строчки поставьте закрепки. Приутюжьте и разутюжьте.

В юбке обметайте только начальный отрезок: от талиевого среза до конца расположения застежки + 3 см. Уравняйте боковые срезы, сколите, сметайте и стачайте, шириной шва 10 мм, от низа до метки конца застежки. В начале и конце поставьте закрепки. Не обметанные срезы обметайте. Строчку прокладывайте по переду. Приутюжьте и заутюжьте в сторону спинки.



11. Правые боковые срезы лифа и юбки уравняйте, сколите, сметайте и стачайте, шириной шва 10 мм. В начале и конце строчки поставьте закрепки. Припуски швов обметайте. Строчку прокладывайте по стороне переда. Приутюжьте и заутюжьте в сторону спинки.



12. Прежде чем втачать рукава, нужно обметать срезы правого рукава. Строчку прокладывайте с лицевой стороны рукава. Затем сложите лицевыми сторонами внутрь. Совместите и уравняйте срезы. Сколите булавками, сметайте и стачайте, шириной шва 10 мм. Приутюжьте и разутюжьте .



13. Втачайте рукава в нижнюю часть проймы, совмещая контрольные метки. Ширина шва 10 мм. Обметайте припуск, одновременно с верхней частью рукава. Приутюжьте шов.



14. Заметайте обметанный срез, шириной припуска 10 мм, на изнаночную сторону. Застрочите, шириной шва 5-7 мм (ориентируйтесь на резинку, которую впоследствии надо продеть). В начале и в конце поставьте закрепки. Проденьте резинку, концы закрепите к припуску.



15. По окату проложите две машинные строчки с максимальной шириной стежка, от одной контрольной метки до другой, оставляя длинные концы ниток для распределения сборки. Распределите сборку. Втачайте рукава в пройму, совмещая контрольные метки. Ширина шва 10 мм. Приутюжьте шов.



Вид с лицевой стороны



15. Лиф и юбку сложите лицевыми сторонами внутрь. Уравняйте талиевые срезы, сколите, сметайте и стачайте, шириной шва 10 мм. Срезы обметайте. Строчку проложите со стороны лифа. Приутюжьте и заутюжьте в сторону юбки.



16. Притачайте потайную молнию.



17. По низу юбки и рукавам притачайте регилиновую ленту, шириной шва 5 мм, сложив ленту к лицевой стороне.



18. Затем, огибая шов припуском низа, настрочите регилиновую ленту, от среза 1-2 мм.



19. Проведите окончательную отделку изделия: удалите все нитки временного назначения, очистите изделие от меловых линии.

Проведите ВТО (влажно-тепловую обработку) изделия.

Платье «Лилу» готово!