

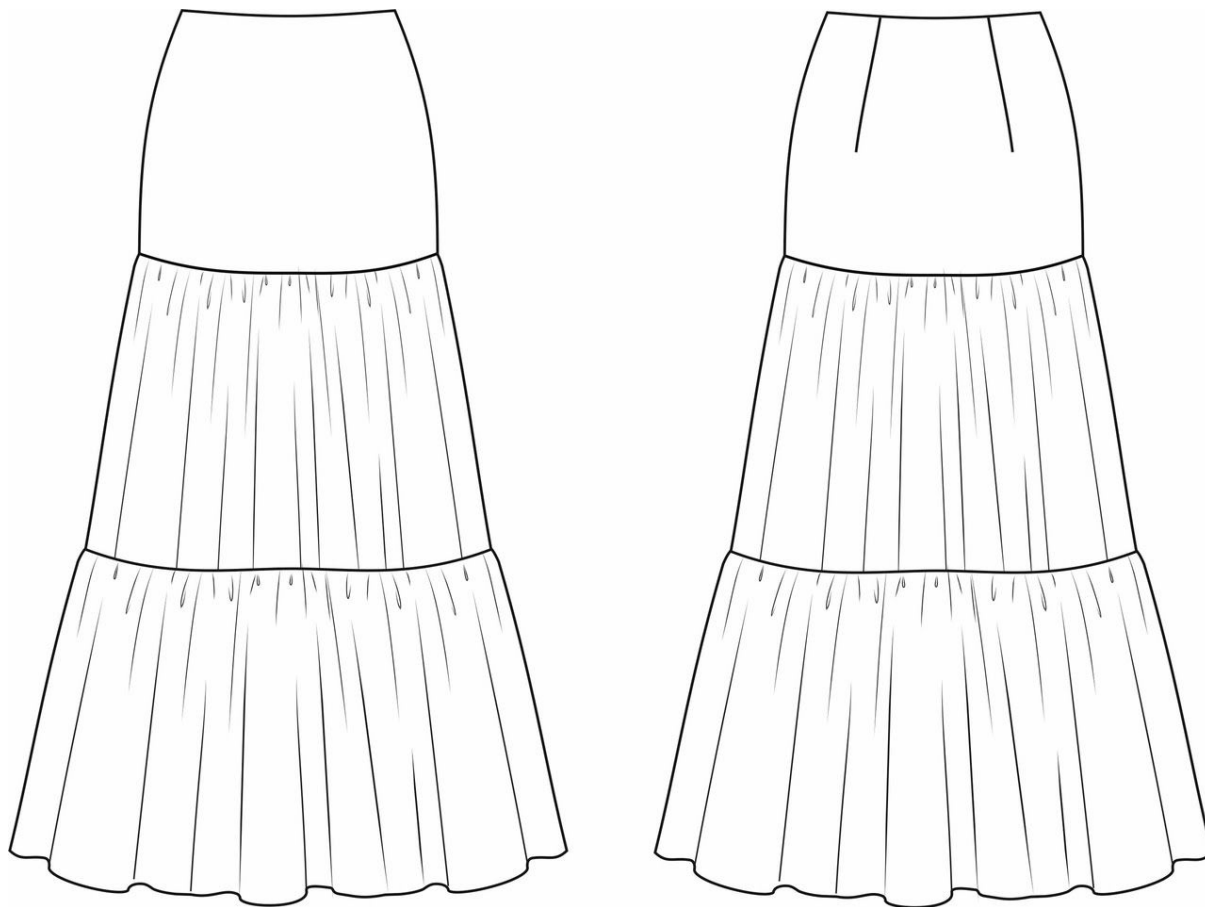
ОПИСАНИЕ ВНЕШНЕГО ВИДА

Юбка трапецевидного силуэта с завышенной талией на подкладке. До линии бедер прилегающего силуэта, ниже линии бедер юбка оформлена двумя ярусами со сборкой по верхнему срезу ярусов. В боковом шве потайная застежка молния. Длина: миди (немного ниже середины голени).

Уровень сложности: средний.

Размеры выкроек: с 36 по 64. Каждый размер представлен в четырёх диапазонах роста для лучшей посадки по фигуре.

ТЕХНИЧЕСКИЙ РИСУНОК



ПРИБАВКИ И ПРИПУСКИ

Конструктивные прибавки:

- к обхвату талии 2 см,
- к обхвату бедер 3 см.

Конструктивные прибавки характеризуют степень (свободу) прилегания изделия по фигуре. Эта величина уже заложена в конструкцию и дается для лучшего представления силуэтной формы.

Выкройка с припусками на обработку швов!

Величина припусков:

- на стачивание, притачивание деталей 10 мм,
- на обработку низа 20 мм.

Внимание! Если вас не устраивает заложенная в выкройку величина припусков, то вы можете вырезать детали по внутреннему контуру и добавить припуски по желанию в процессе раскроя.

ЧТО ПОТРЕБУЕТСЯ

Оборудование:

- Универсальная швейная машина (машинные иглы № 60-80, лапка универсальная и для притачивания потайной молнии);
- Оверлок;
- Утюг с паром (парогенератор);
- Утюжильный стол;
- Ручная игла для сметочных работ;
- Белые нитки (для сметочных работ) - 1 катушка.

Материалы:

основной материал - легкие летящие плательные ткани, шитье. Натуральные ткани: батист, шелк, шифон, шелковый батист, тонкий лен, хлопок. Или с добавлением синтетических волокон: креп, креп + шелк, полиэстер, вискоза.



подкладочный материал - натуральные тонкие ткани, батист, шелковый батист.

Средний расход основного материала: зависит от его ширины, а также от размера и роста выкройки и варьируется от 3,05 до 6,55 м, при ширине материала 140 см (основной материал), от 0,95 до 2 м, при ширине 140 см (подкладочный материал).

Также потребуются:

- потайная молния в цвет основного материала длиной 25-30 см - 1 шт;
- нитки в цвет основного материала 4 катушки.

На выкройке приняты следующие обозначения:

	Направление долевой нити (эта линия может совпадать с одним из контуров детали)
	Надсечка - контрольный знак для совмещения деталей кроя: При совмещении деталей надсечки с одинаковым цифровыми или буквенными обозначениями должны совпасть.
СГИБ_ДЕТАЛИ	Линия, вдоль которой нанесена эта надпись является линией симметричного разворачивания детали
4 А 2	Цифрами и буквами обозначены точки совмещения одной или нескольких деталей

КАК РАСПЕЧАТАТЬ

НА ПРИНТЕРЕ ФОРМАТА А4:

При печати выкройки в формате А4 откройте программу Adobe Reader и поставьте галочку "Реальный размер" (или снимите галочку "По размеру страницы") в настройках печати. Обратите внимание на тестовый квадрат (или сетку) на листе с выкройкой. Его размер ровно 10 на 10 см. Он нужен для того, чтобы понять - правильно ли настроен на вашем принтере масштаб при печати. Прежде чем печатать всю выкройку, распечатайте лист с красным квадратом и измерьте его. Стороны по 10 см? значит, можно печатать и остальные листы выкройки. Если же стороны больше или меньше 10 см - нужно скорректировать масштаб печати у вашего принтера. Иначе выкройка распечатывается некорректно. После распечатки всех страниц выкройки, склейте их по указанному порядку: буквы (A/B/C+) обозначают столбец, а цифры (01/02/03+) - строку. У первого (левого верхнего) листа выкройки будет номер А01.

НА ПЛОТТЕРЕ:

При печати выкройки на плоттере откройте файл выкройки в программе Adobe Reader (или Foxit Reader). Нажмите на пункт меню "Файл", затем выберите "Распечатать". Выберите режим печати "Постер" в разделе "Настройка размера и обработка страниц". Убедитесь, что в значении поля "Масштаб сегмента" стоит значение 100%. Отметьте галочками поля "Метки вырезки", "Ярлыки" и "Разбить только большие страницы".

ДЕТАЛИ И СХЕМЫ РАСКЛАДКИ НА ТКАНИ

Спецификация деталей

Из основного материала:

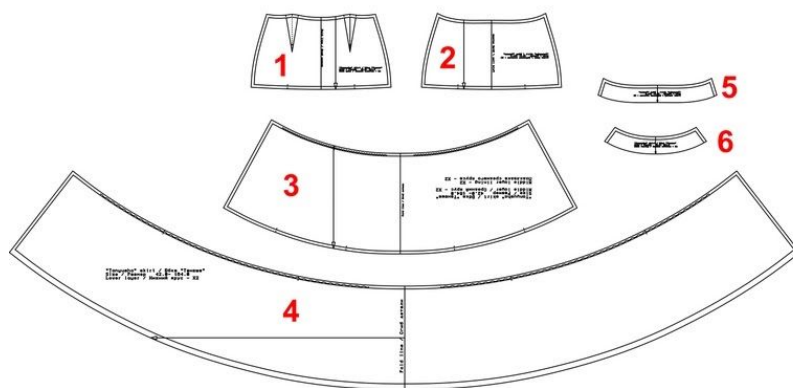
1. Задняя кокетка - 1 деталь
2. Передняя кокетка - 1 деталь
3. Средний ярус - 2 детали
4. Нижний ярус - 2 детали
5. Передняя обтачка - 1 деталь
6. Задняя обтачка - 1 деталь

Из подкладочного материала:

1. Задняя кокетка - 1 деталь
2. Передняя кокетка - 1 деталь
3. Средний ярус - 2 детали

Внимание! Не забудьте перенести все контрольные метки с выкройки на материал.

*Детали кроя из
основного материала*



*Детали кроя из
подкладочного материала*

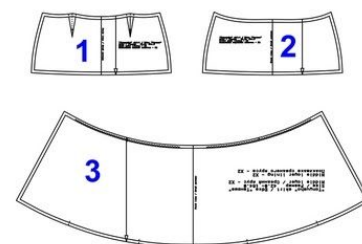


Схема раскладки, размер 36/152

Схема раскладки деталей из
основного материала

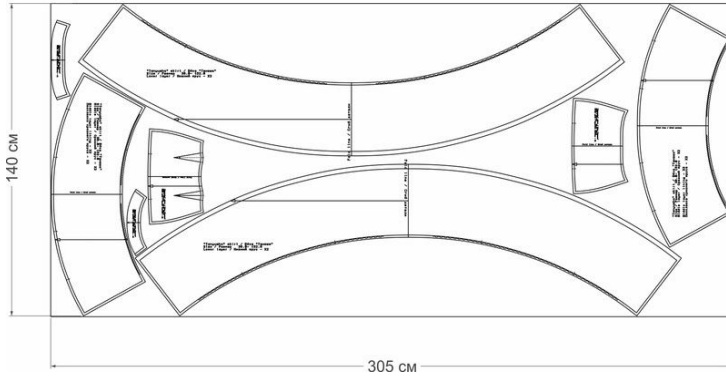


Схема раскладки деталей из
подкладочного материала

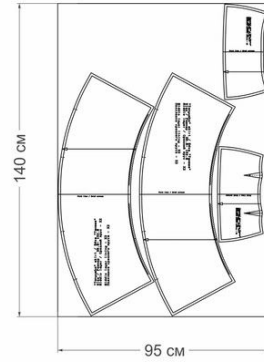


Схема раскладки, размер 42/164

Схема раскладки деталей из
основного материала

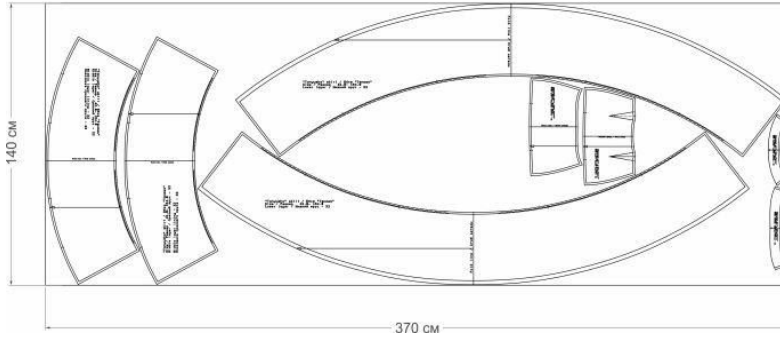


Схема раскладки деталей из
подкладочного материала

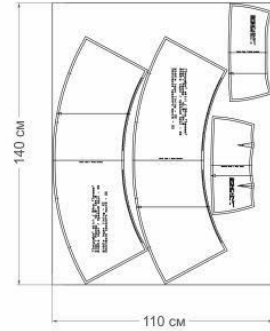


Схема раскладки, размер 52/170

Схема раскладки деталей из
основного материала

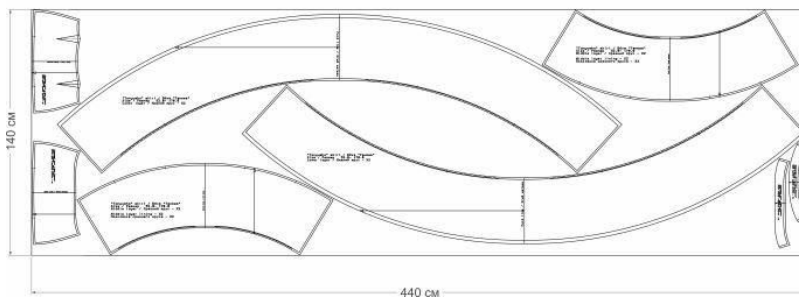


Схема раскладки деталей из
подкладочного материала

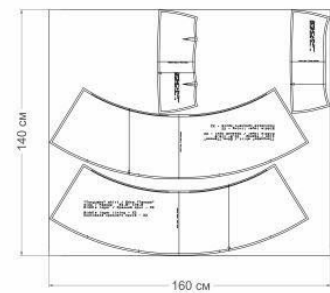


Схема раскладки, размер 64/182

Схема раскладки деталей из
основного материала

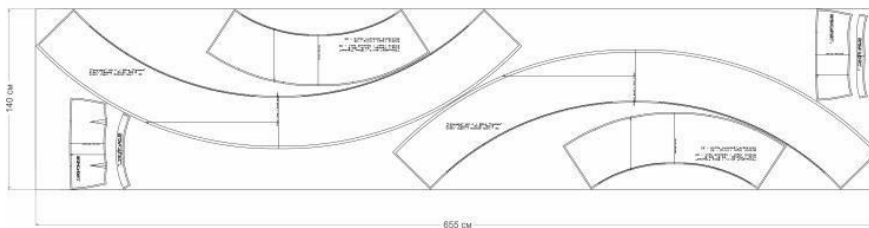
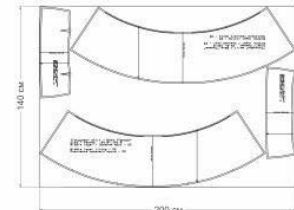


Схема раскладки деталей из
подкладочного материала



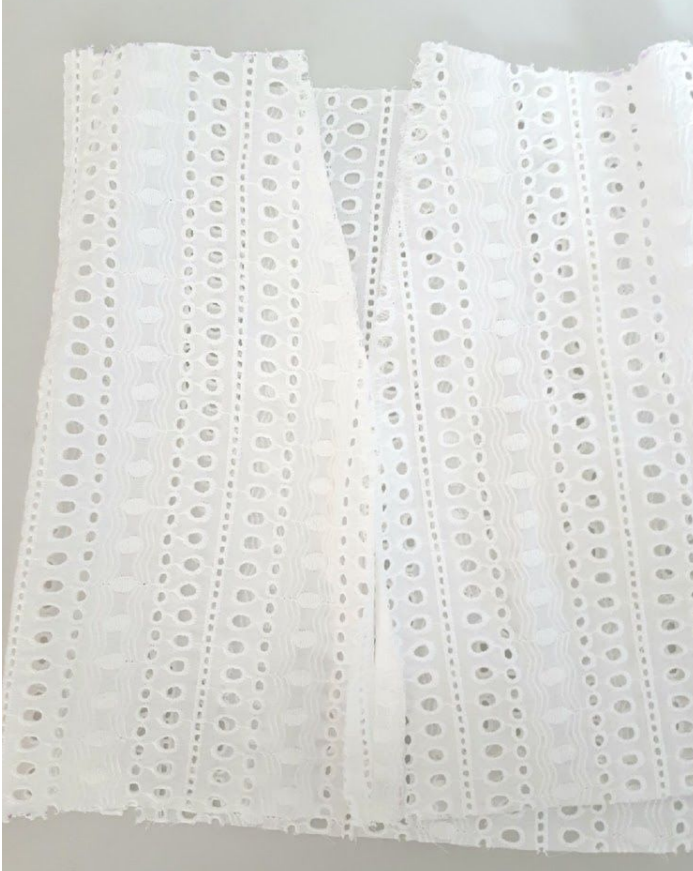
ТЕХНОЛОГИЧЕСКАЯ ПОСЛЕДОВАТЕЛЬНОСТЬ ПОШИВА



1. На детали кокетки спинки из основного и подкладочного материала сметайте, а затем стачайте талиевые выточки. Приутюжьте и заутюжьте к середине детали.



2. Кокетки переда и спинки (из основного материала и подкладочного) сложите лицевыми сторонами внутрь. Уравняйте боковые срезы. Сметайте, а затем стачайте, шириной шва 10 мм. Срезы обметайте на оверлоге. Приутюжьте и заутюжьте в сторону спинки.



3. Левые боковые срезы обметайте. Затем сложите лицевыми сторонами внутрь, уравняйте обметанные срезы. Сметайте, а затем стачайте отрезок от нижнего среза кокетки 5 см, шириной шва 10 мм. Приутюжьте и разутюжьте. Тот же алгоритм проделайте с подкладкой кокетки.



4. Обтачку переда и спинки сложите лицевыми сторонами внутрь, уравняйте правые боковые срезы. Сметайте, а затем стачайте, шириной шва 10 мм. Срезы обметайте. Приутюжьте и заутюжьте в сторону спинки.



5. Левые боковые срезы обтачки обметайте и приутюжьте.



6. Сложите готовую подкладку кокетки и обтачку лицевыми сторонами внутрь. Уравняйте нижний срез обтачки с верхним срезом подкладки. Сметайте, совмещая боковые швы, а затем стачайте, шириной шва 10 мм. Срезы обметайте. Приутюжьте и заутюжьте в сторону подкладки.



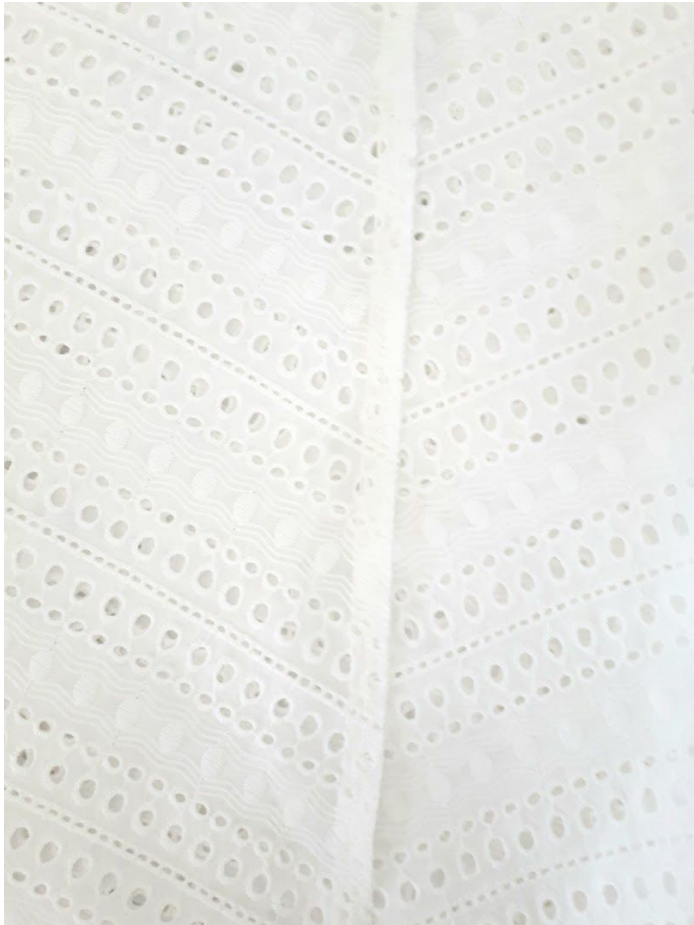
7. Притачайте потайную молнию в левый боковой шов кокетки. Закрепите концы молнии к припуску бокового шва.



8. Сложите обтачку с подкладкой и кокетку лицевыми сторонами внутрь. Уравняйте верхние срезы. Сметайте, совмещая боковые швы, обтачайте шириной шва 10 мм. Срезы обметайте. Приутюжьте.



9. Настрочите припуск обтачивания на обтачку, от шва 1-2 мм. Приутюжьте, край выметайте. Приутюжьте край.



10. Сложите средний ярус лицевыми сторонами внутрь, уравняйте боковые срезы. Сметайте, а затем стачайте, шириной шва 10 мм. Обметайте срезы. Приутюжьте и заутюжьте в сторону спинки. Так же обработайте нижний ярус.



11. Проложите две машинные строчки с максимальной шириной стежка без закрепки, по лицевой стороне яруса. Проведите сборку вытягивая нити с лицевой стороны. Сложите лицевыми сторонами внутрь кокетку и средний ярус. Уравняйте нижний срез кокетки и верхний срез среднего яруса. Распределите сборку так, чтоб контрольные метки и боковые швы совпали. Сколите, приметайте и притачайте, шириной шва 10 мм. Срезы обметайте. Приутюжьте и заутюжьте в сторону кокетки. Такой же алгоритм проведите с подкладкой юбки.



12. Проложите по верхнему срезу нижнего яруса две машинные строчки с максимальной шириной стежка без закрепки, по лицевой стороне, оставляя длинные концы нитей. Проведите сборку вытягивая нити с лицевой стороны. Сложите лицевыми сторонами внутрь средний ярус и нижний ярус. Уравняйте нижний срез кокетки и верхний срез среднего яруса. Распределите сборку так, чтоб контрольные метки и боковые швы совпали. Сколите, приметайте и притачайте, шириной шва 10 мм. Срезы обметайте. Приутюжьте и заутюжьте в сторону среднего яруса.



13. Низ юбки и подкладки юбки обработайте швом вподгибку с закрытым срезом.



14. Левые боковые обметанные срезы заметайте на 1 см в сторону изнанки и приколите к тесьме молнии, как показано на фото. Потайным швом закрепите.



15. Закрепите обтачку юбки к боковому шву юбки ручным способом.

16. Проведите окончательную отделку изделия: удалите все нитки временного назначения, очистите изделие от меловых линии.

Проведите окончательную ВТО (влажно-тепловую обработку) изделия.

Юбка "Танюша" готова!



#танюша_выкройкилегко