

ФОТОИНСТРУКЦИЯ ПО ПОШИВУ



**ВЫКРОЙКА
КРОП-ТОПА
"ТАНЮША"**

Р-Р 36-64

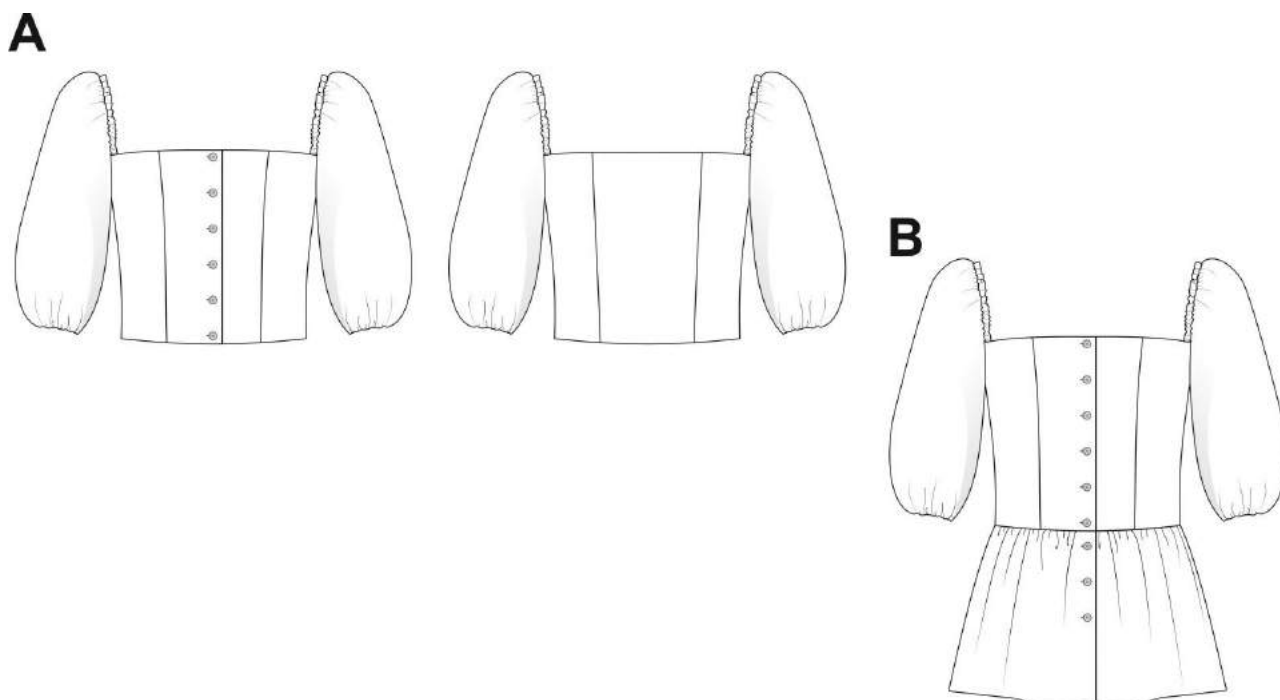
ОПИСАНИЕ ВНЕШНЕГО ВИДА

Женский топ приталенного силуэта. Модель В с притачной баской, Модель А - без неё. На полочке и спинке рельефы. Вырез горловины спереди глубокий, квадратной формы, обработан обтачкой. Рукав частично втачен в пройму, сверху окат собран на резинку, длина рукава 3/4. Низ рукава собран на резинку. Застежка центральная на петли и пуговицы. Длина изделия до линии талии (Модель А) или до линии бедер (Модель В).

Уровень сложности: просто.

Размеры выкроек: с 36 по 64. Каждый размер представлен в четырёх диапазонах роста для лучшей посадки по фигуре.

ТЕХНИЧЕСКИЙ РИСУНОК



ПРИБАВКИ И ПРИПУСКИ

Конструктивные прибавки:

- к обхвату груди 4 см (с 36 по 52 размеры); 5 см (с 54 по 58 размеры); 6 см (с 60 размера);
- к обхвату талии 4 см (с 36 по 52 размеры); 5 см (с 54 по 58 размеры); 6 см (с 60 размера);
- к обхвату бедер более 70 см (в модели В).

Конструктивные прибавки характеризуют степень (свободу) прилегания изделия по фигуре. Эта величина уже заложена в конструкцию и дается для лучшего представления силуэтной формы.

Выкройка с припусками на обработку швов!

Величина припусков:

- на стачивание деталей 10 мм,
- на обработку низа 10 мм.

Внимание! Если вас не устраивает заложенная в выкройку величина припусков, то вы можете вырезать детали по внутреннему контуру и добавить припуски по желанию в процессе раскроя.

ЧТО ПОТРЕБУЕТСЯ

Оборудование:

- Универсальная швейная машина (машинные иглы № 60-80, лапка универсальная и для обметывания петель);
- Оверлок;
- Утюг с паром (парогенератор);
- Утюжильный стол;
- Ручная игла для сметочных работ;
- Белые нитки (для сметочных работ) - 1 катушка.



Материалы: легкие летящие плательные и блузочные ткани, шитье. Желательно натуральные - батист, шелк, шифон, шелковый батист, тонкий лен, хлопок. Или с добавлением синтетических волокон - креп, креп с шелком, полиэстер, вискоза.

Средний расход материала зависит от его ширины, а также от размера и роста выкройки и варьируется от 0,70 до 1,25 м (Модель А), 1,30 до 1,85 м (Модель В), при ширине ткани не менее 140 см.

Также потребуется:

- Резинка (шириной 1 см) - 1 м,
- Пуговицы в цвет материала - 6 шт.

На выкройке приняты следующие обозначения:

	Направление долевой нити (эта линия может совпадать с одним из контуров детали)
	Надсечка - контрольный знак для совмещения деталей кроя: При совмещении деталей надсечки с одинаковым цифровыми или буквенными обозначениями должны совпасть.
СГИБ_ДЕТАЛИ	Линия, вдоль которой нанесена эта надпись является линией симметричного разворачивания детали
4 А 2	Цифрами и буквами обозначены точки совмещения одной или нескольких деталей

КАК РАСПЕЧАТАТЬ

НА ПРИНТЕРЕ ФОРМАТА А4:

При печати выкройки в формате А4 откройте программу Adobe Reader и поставьте галочку "Реальный размер" (или снимите галочку "По размеру страницы") в настройках печати. Обратите внимание на тестовый квадрат (или сетку) на листе с выкройкой. Его размер ровно 10 на 10 см. Он нужен для того, чтобы понять - правильно ли настроен на вашем принтере масштаб при печати. Прежде чем печатать всю выкройку, распечатайте лист с красным квадратом и измерьте его. Стороны по 10 см? значит, можно печатать и остальные листы выкройки. Если же стороны больше или меньше 10 см - нужно скорректировать масштаб печати у вашего принтера. Иначе выкройка распечатывается некорректно. После распечатки всех страниц выкройки, склейте их по указанному порядку: буквы (A/B/C+) обозначают столбец, а цифры (01/02/03+) - строку. У первого (левого верхнего) листа выкройки будет номер А01.

НА ПЛОТТЕРЕ:

При печати выкройки на плоттере откройте файл выкройки в программе Adobe Reader (или Foxit Reader). Нажмите на пункт меню "Файл", затем выберите "Распечатать". Выберите режим печати "Постер" в разделе "Настройка размера и обработка страниц". Убедитесь, что в значении поля "Масштаб сегмента" стоит значение 100%. Отметьте галочками поля "Метки вырезки", "Ярлыки" и "Разбить только большие страницы".

ДЕТАЛИ И СХЕМЫ РАСКЛАДКИ НА ТКАНИ

Спецификация деталей:

1. Средняя часть спинки - 1 деталь
2. Боковая часть спинки - 2 детали
3. Боковая часть полочки - 2 детали
4. Средняя часть полочки - 2 детали
5. Обтачка спинки - 1 деталь
6. Обтачка полочки - 2 детали
7. Рукав - 2 детали
8. Обтачка оката рукава - 2 детали
9. Передняя часть баски - 2 детали
10. Задняя часть баски - 1 деталь.

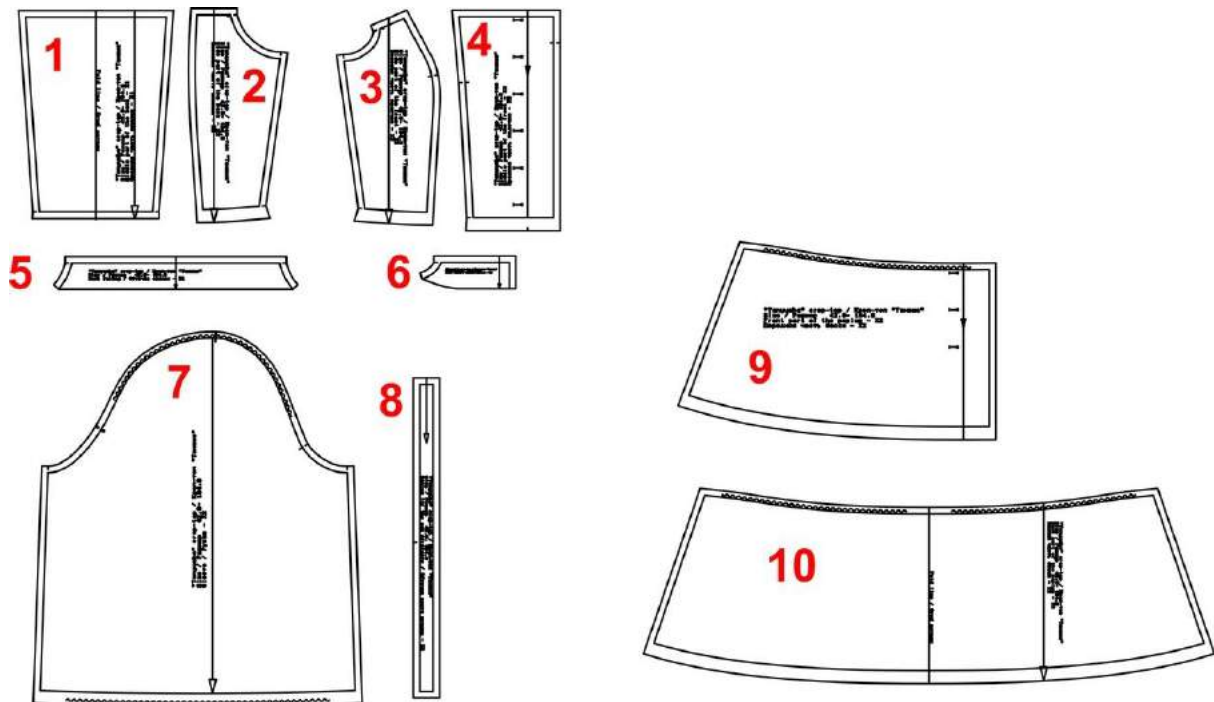


Схема раскладки
размер 36/152

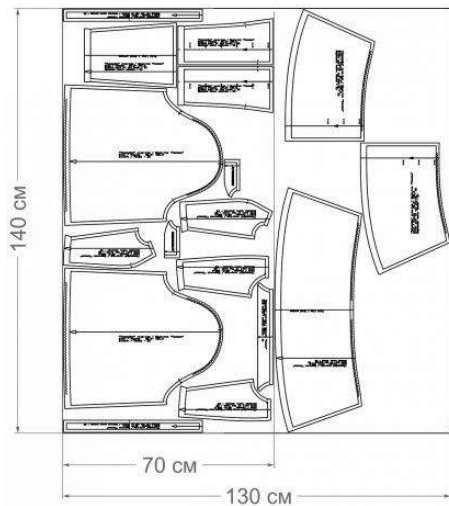


Схема раскладки
размер 42/164

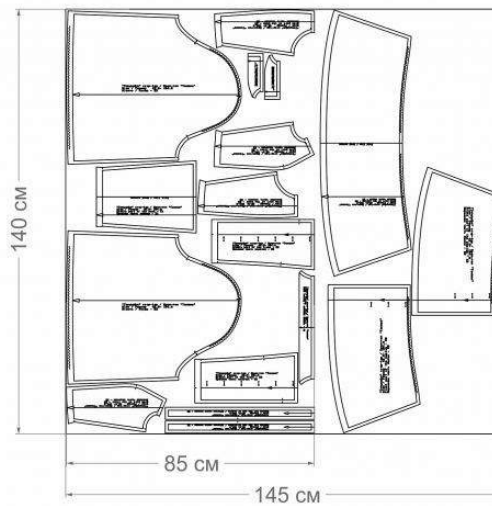


Схема раскладки
размер 52/170

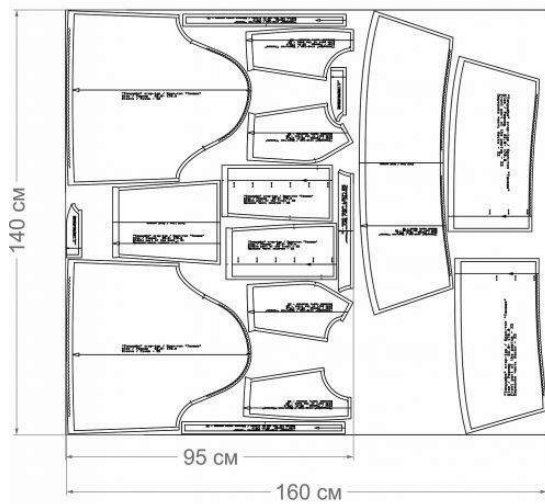
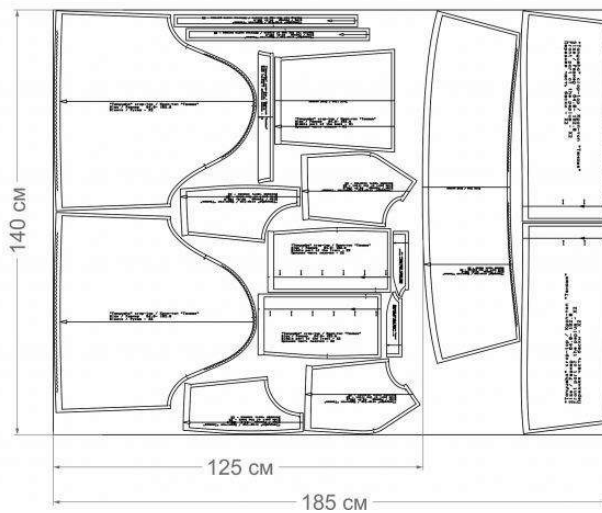


Схема раскладки
размер 64/182



ТЕХНОЛОГИЧЕСКАЯ ПОСЛЕДОВАТЕЛЬНОСТЬ ПОШИВА



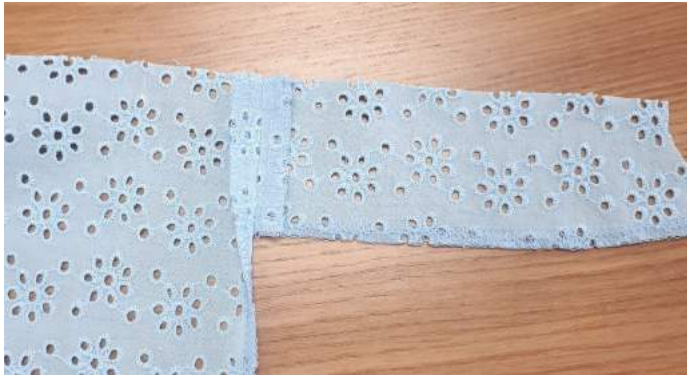
1. Сложите выкроенные детали полочки (боковую и среднюю части) лицевыми сторонами внутрь, Уравняйте рельефные срезы и сколите булавками. Сметайте, а затем стачайте, шириной шва 10 мм. Обметайте. Приутюжьте и заутюжьте в сторону средней части полочки.



2. Сложите детали спинки (боковые и среднюю части) лицевыми сторонами внутрь. Уравняйте рельефные срезы и сколите булавками. Сметайте, а затем стачайте, шириной шва 10 мм. Обметайте. Приутюжьте и заутюжьте в сторону средней части спинки.



3. Сложите полочки и спинку лицевыми сторонами внутрь. Уравняйте боковые срезы, сколите булавками. Сметайте, а затем стачайте, шириной шва 10 мм. Обметайте срезы. Приутюжьте и заутюжьте в сторону спинки;



4. Обметайте нижний срез обтачки полочки. Прямой срез обтачки полочки приложите к срезу борта. Уравняйте срезы и сколите. Сметайте и обтачайте, шириной шва 10 мм. Приутюжьте и разутюжьте. Если ткани осыпается, предварительно обметайте срезы.



5. Обметайте нижний срез обтачки спинки. Сложите обтачку спинки со спинкой лицевыми сторонами внутрь. Уравняйте срезы горловины и проймы, сколите булавками, приметайте. Притачайте, шириной шва 10 мм. Приутюжьте. Затем припуски настрочите на обтачку, прокладывая строчку по лицевой стороне обтачки, от шва 1 - 2 мм. Приутюжьте. Обтачку заутюжьте на изнаночную сторону спинки.



6. Если срез цельнокроенного подборта осыпается, то обметайте. Заутюжьте подборт по линии края борта. Сложите подборт с притаченной обтачкой полочки лицевыми сторонами внутрь. Уравняйте срезы горловины и проймы, сколите булавками, приметайте. Притачайте, шириной шва 10 мм. Приутюжьте. Выверните подборт с обтачкой на лицевую сторону, выправите по шву, расправьте уголки борта. Затем припуски настрочите на обтачку, прокладывая строчку по лицевой стороне обтачки, от шва 1 - 2 мм. Приутюжьте.



7. Сложите рукав лицевой стороной внутрь. Уравняйте нижние срезы, сколите булавками. Сметайте, стачайте, шириной шва 10 мм. Обметайте срезы. Приутюжьте и заутюжьте с сторону задней части рукава. К окату притачайте обтачку оката рукава, шириной шва 10 мм, предварительно заутюжьте короткие срезы обтачки на 10 мм на изнаночную сторону. Приутюжьте. Припуски настрочите на обтачку, прокладывая строчку по лицевой стороне обтачки, от шва на 1 мм.



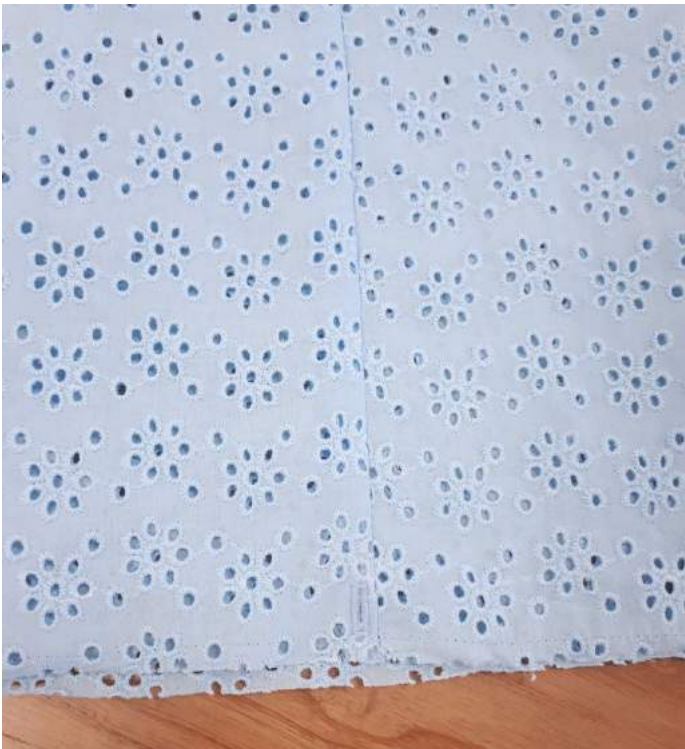
8. Вметайте рукав, совмещая контрольные метки, а затем втачайте, шириной шва 10 мм. Срезы обметайте. Приутюжьте.



9. Срез обтачки оката рукава заутюжьте на изнанку обтачки на 10 мм. Застрочите двумя строчками. Первая от сгиба 1 мм, вторая от края притачивания обтачки 12 мм (ширина резинки + 2 мм). Приутюжьте.



10. Проденьте резинку в отверстие и концы резинки закрепите вручную, можно и строчкой машинной или тройной обратной строчкой.



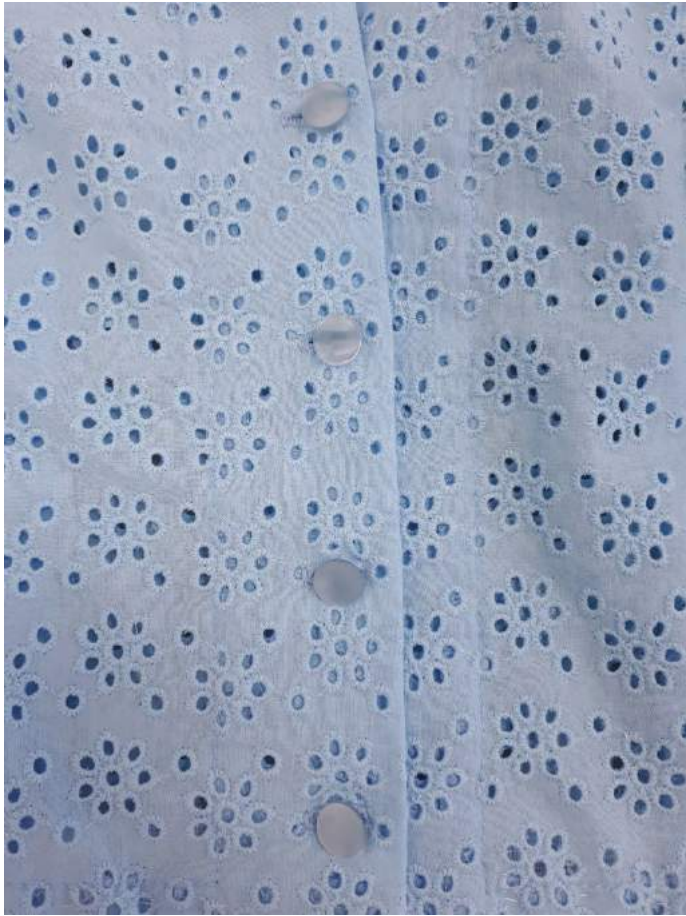
11. По низу рукава обметайте петли, ширина петли равна ширине резинки, расположение петли на расстоянии 10 мм от среза.



12. Низ рукава обработайте швом вподгибку с закрытым срезом, т.е. нижний срез рукава подогните в сторону изнанки на 10 мм, а затем еще раз на 10 мм. И закрепите машинной строчкой, от сгиба 1 мм. Петлю аккуратно прорежьте и проденьте резинку.



13. Нижний срез обметайте. Срез подборта наметайте, низ изделия заметайте на ширину припуска, как показано на фото. Одной строчкой настрочите подборт и застрочите низ, от края 1-2 мм. Приутюжьте.



14. Проведите окончательную отделку изделия: удалите все нитки временного назначения, очистите изделие от меловых линии.

Проведите окончательную ВТО (влажно-тепловую обработку) изделия.

Наметьте расположение петель и пуговиц. Обметайте петли и пришейте пуговицы.



#танюша_выкройкилегко