



## Сарафан "Нелли"

### ИНСТРУКЦИЯ ПО ПОШИВУ

#### ОПИСАНИЕ ВНЕШНЕГО ВИДА

Женский сарафан на бретельках, с открытой спиной. Лиф отрезной под грудью и завязкой на спине. Юбка коническая, со сборкой по верхнему срезу, со стороны спинки сборка выполнена с помощью эластичной резинки. По низу юбки оборка на сборке. Длина макси.

**Уровень сложности:** средний.

**Размеры выкроек:** с 36 по 64. Каждый размер представлен в четырёх диапазонах роста для лучшей посадки по фигуре.

## ТЕХНИЧЕСКИЙ РИСУНОК



## ПРИБАВКИ И ПРИПУСКИ

### Конструктивные прибавки:

- к обхвату груди 4 см,
- к обхвату талии более 130 см (сборка на талии),
- к обхвату бедер более 130 см.

Конструктивные прибавки характеризуют степень (свободу) прилегания изделия по фигуре. Эта величина уже заложена в конструкцию и дается для лучшего представления силуэтной формы.

В наших выкройках двойной контур - **с припусками и без.**

Если вас не устраивает заложенная в выкройку величина припусков, то вы можете вырезать детали по внутреннему контуру и добавить припуски по желанию в процессе раскроя.

#### **Величина припусков:**

- на стачивание, притачивание деталей 10 мм,
- на обработку низа 20 мм.

### **ЧТО ПОТРЕБУЕТСЯ**

#### **Оборудование:**

- Универсальная швейная машина (машинные иглы № 60-80, лапка универсальная и для притачивания потайной молнии);
- Оверлок;
- Утюг с паром (парогенератор);
- Утюжильный стол;
- Ручная игла для сметочных работ;
- Белые нитки (для сметочных работ) - 1 катушка.

#### **Материалы:**

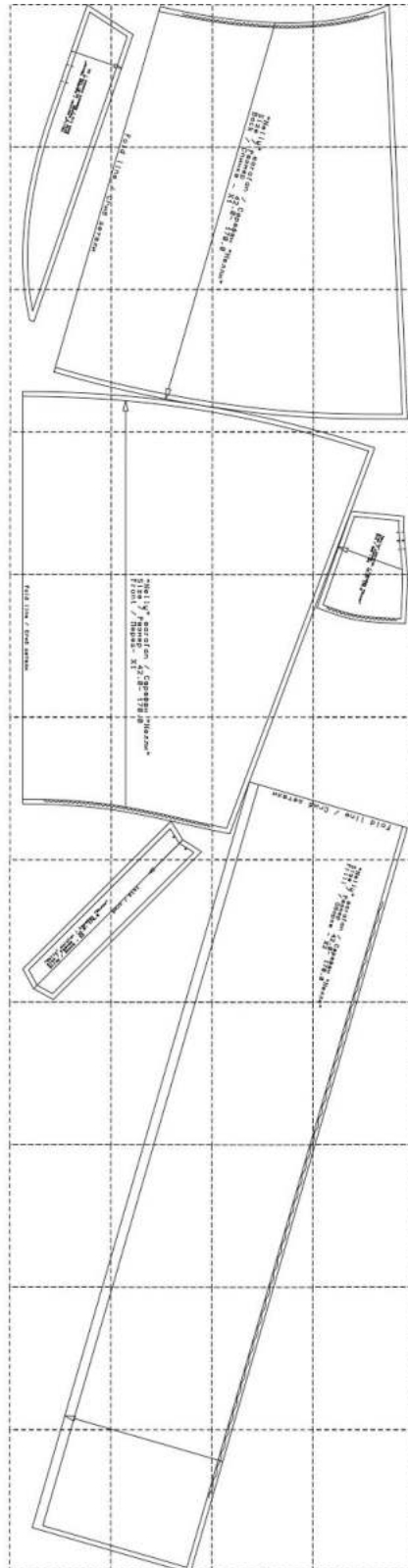
Основной материал - сорочечные, плательные ткани; тонкие, не рыхлые, держащие форму, без растяжения или с небольшим растяжением. Натуральные - хлопок, тонкий лен, поплин, тонкий деним; смесовые - хлопок + эластан, лен + вискоза.

**Средний расход материалов** зависит от их ширины, а также от размера и роста выкройки и варьируется от 4,45 до 6 м.



#### **Также потребуется:**

- нитки в цвет материала - 4 катушки;
- резинка эластичная шириной 5 мм и длиной от 30 до 60 см (в зависимости от размера).

# ОБРАЗЕЦ ВЫКРОЙКИ



На выкройке приняты следующие обозначения:

	Направление долевой нити (эта линия может совпадать с одним из контуров детали)
	Надсечка - контрольный знак для совмещения деталей кроя: При совмещении деталей надсечки с одинаковым цифровыми или буквенными обозначениями должны совпасть.
СГИБ_ДЕТАЛИ	Линия, вдоль которой нанесена эта надпись является линией симметричного разворачивания детали
4 А 2	Цифрами и буквами обозначены точки совмещения одной или нескольких деталей

## КАК РАСПЕЧАТАТЬ

НА ПРИНТЕРЕ ФОРМАТА А4:

При печати выкройки в формате А4 откройте программу Adobe Reader и поставьте галочку "Реальный размер" (или снимите галочку "По размеру страницы") в настройках печати. Обратите внимание на тестовый квадрат (или сетку) на листе с выкройкой. Его размер ровно 10 на 10 см. Он нужен для того, чтобы понять - правильно ли настроен на вашем принтере масштаб при печати. Прежде чем печатать всю выкройку, распечатайте лист с красным квадратом и измерьте его. Стороны по 10 см? значит, можно печатать и остальные листы выкройки. Если же стороны больше или меньше 10 см - нужно скорректировать масштаб печати у вашего принтера. Иначе выкройка распечатывается некорректно. После распечатки всех страниц выкройки, склейте их по указанному порядку: буквы (А/В/С+) обозначают столбец, а цифры (01/02/03+) - строку. У первого (левого верхнего) листа выкройки будет номер А01.

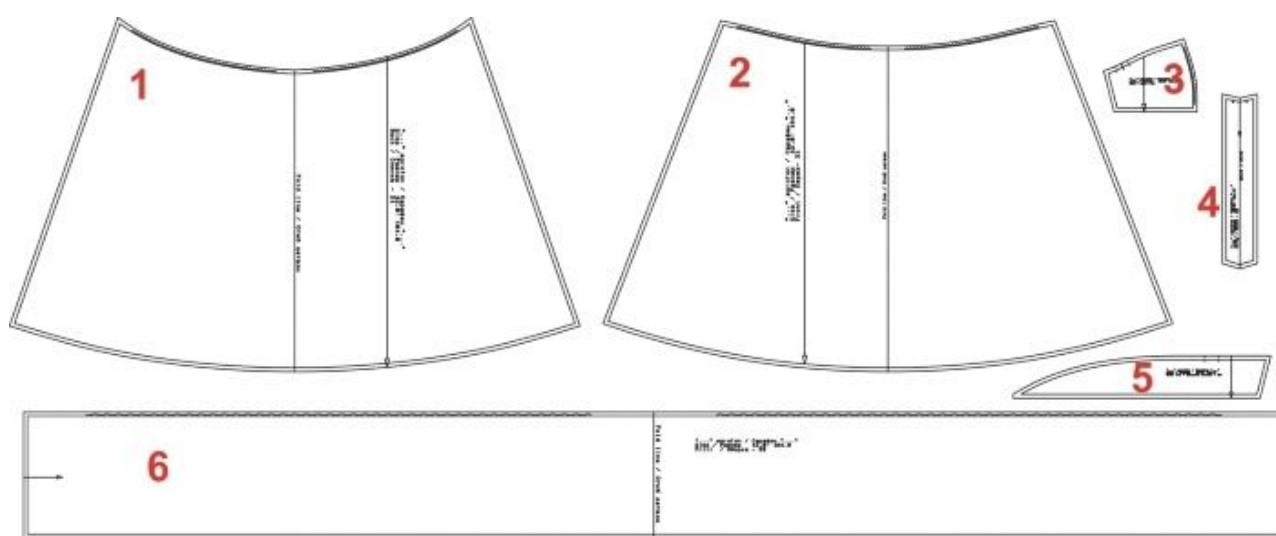
НА ПЛОТТЕРЕ:

При печати выкройки на плоттере откройте файл выкройки в программе Adobe Reader (или Foxit Reader). Нажмите на пункт меню "Файл", затем выберите "Распечатать". Выберите режим печати "Постер" в разделе "Настройка размера и обработка страниц". Убедитесь, что в значении поля "Масштаб сегмента" стоит значение 100%. Отметьте галочками поля "Метки вырезки", "Ярлыки" и "Разбить только большие страницы".

## ДЕТАЛИ И СХЕМЫ РАСКЛАДКИ НА ТКАНИ

### Спецификация деталей:

1. Спинка - 1 деталь
2. Перед - 1 деталь
3. Лиф - 4 детали
4. Лямки - 2 детали
5. Завязка спинки - 4 детали
6. Оборка - 2 детали.



# СХЕМА РАСКЛАДКИ

Схема раскладки размер 36/152

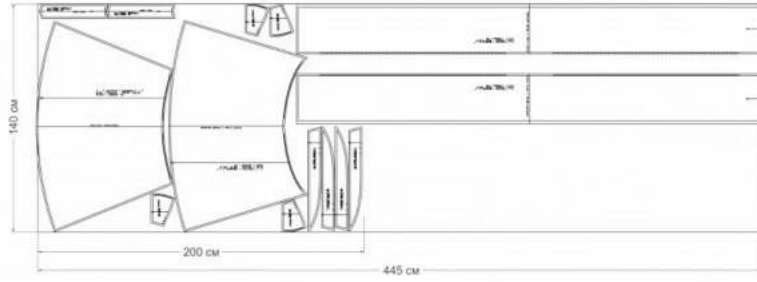


Схема раскладки размер 52/170

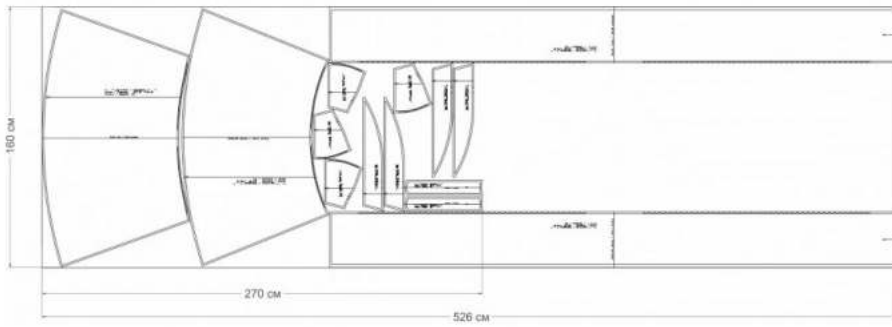


Схема раскладки размер 42/164

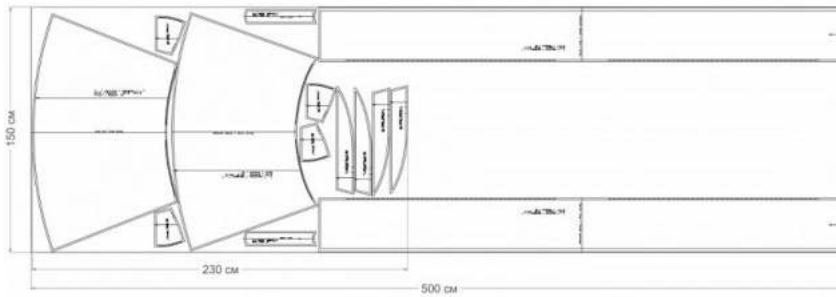
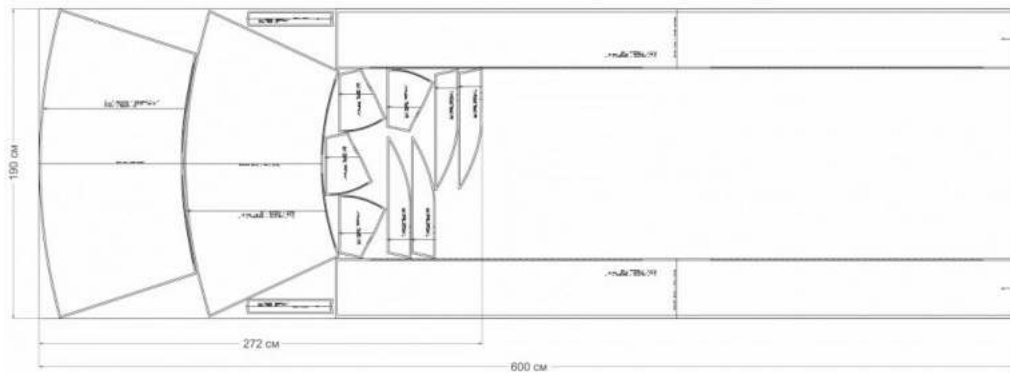


Схема раскладки размер 64/182



## ТЕХНОЛОГИЧЕСКАЯ ПОСЛЕДОВАТЕЛЬНОСТЬ ПОШИВА



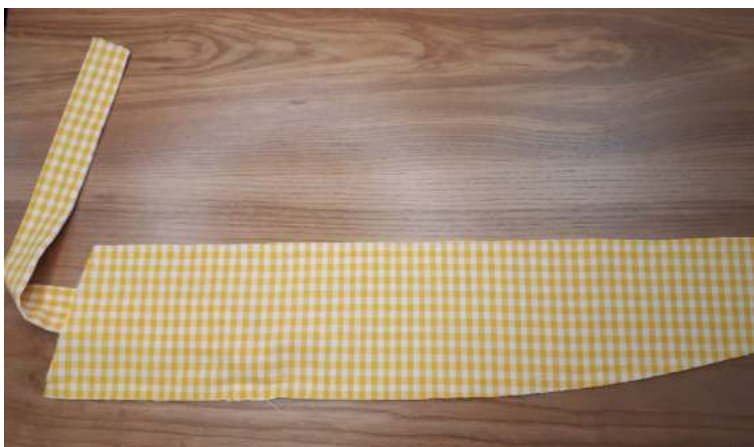
1. Лямку сложите лицевыми сторонами внутрь. Уравняйте длинные срезы. Сколите, сметайте, а затем обтачайте, шириной шва 10 мм. Приутюжьте.



2. Выверните на лицевую сторону, выправите по шву. Край выметайте (расправьте по шву) и приутюжьте.

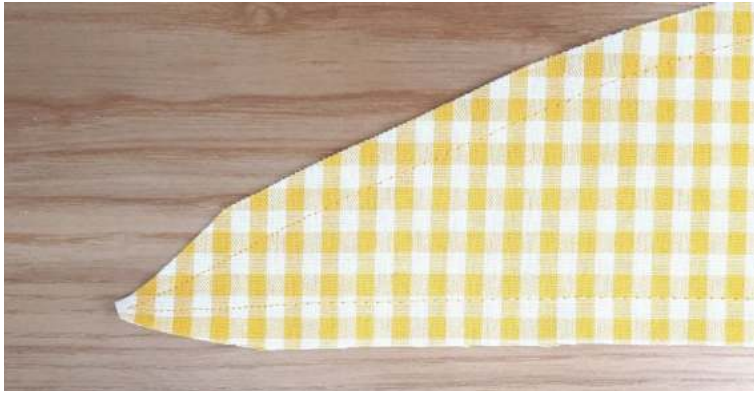


3. Готовые лямки приложите к месторасположению их на деталях "Завязка спинки", как показано на фото.



4. Уравняйте верхние и нижние срезы завязки спинки. Сколите, сметайте и обтачайте, шириной шва 10 мм. Приутюжьте.





5. В уголках завязки срежьте припуски, примерно 8 мм.



6. Выверните на лицевую сторону, выправите все края по шву, уголок. Края выметайте и приутюжьте.



7. На деталях лифа, по средним срезам проложите две машинные строчки с максимальной шириной стежка: первая строчка 5 мм от края, вторую 12 мм от края, без закрепок, оставляя длинные концы ниток. Соберите на сборку за счет вытягивания нижних нитей от строчек. Распределите сборку равномерно по всей длине.



8. Сложите детали лифа лицевыми сторонами внутрь. Уравняйте средние срезы. Сколите, сметайте и стачайте, шириной шва 10 мм. Приутюжьте припуски и разутюжьте.



9. Завяжите узел на бретельках (согласно техрисунку, но по вашему желанию). Сложите лиф и подкладку лифа лицевыми сторонами внутрь, вкладывая лямки на их месторасположение на лифе. Уравняйте верхние срезы.



10. Сколите, сметайте и обтачайте, шириной шва 10 мм. Приутюжьте. Выверните и расправьте край и выметайте. Приутюжьте.



11. Боковой срез завязки вложите в лиф, лицевыми сторонами внутрь. Уравняйте срезы. Сколите, сметайте и обтачайте, шириной шва 10 мм.



12. Обработка юбки сарафана. Обметайте боковые срезы юбки. Сложите переднюю и заднюю части юбки лицевыми сторонами внутрь. Уравняйте боковые обметанные срезы. Сколите, сметайте и стачайте, шириной шва 10 мм. От верхнего среза 10 мм стачайте, сделайте закрепку, отступите 7 мм. Затем снова сделайте закрепку и дальше стачивайте боковые срезы. Приутюжьте и разутюжьте.



13. Оставьте отверстие 7 мм, для продевания эластичной резинки.



14. Проложите две машинные строчки по верхнему срезу передней части юбки с максимальной шириной стежка: первая строчка 5 мм от края, вторую 12 мм от края, без закрепок, оставляя длинные концы ниток. Соберите на сборку за счет вытягивания нижних нитей от строчек. Распределите сборку равномерно по всей длине.



15. Сложите лиф и переднюю часть юбки лицевыми сторонами внутрь. Уравняйте нижний срез лифа с верхним срезом юбки. Приметайте, притачайте, шириной шва 10 мм. Срезы обметайте, одновременно обметайте верхний срез задней части юбки. Приутюжьте и заутюжьте в сторону юбки.



16. Заметайте верхний обметанный срез задней части юбки на 10 мм. Застрочите, от сгиба 7 мм. Приутюжьте.



17. Проденьте эластичную резинку в оставленное отверстие.



18. Обметайте боковые срезы оборки. Сложите детали оборки лицевыми сторонами внутрь. Уравняйте боковые обметанные срезы. Сколите, сметайте и стачайте, шириной шва 10 мм. Приутюжьте и разутюжьте.



19. Проложите две машинные строчки по верхнему срезу оборки с максимальной шириной стежка: первая строчка 5 мм от края, вторую 12 мм от края, без закрепок, оставляя длинные концы ниток. Соберите на сборку за счет вытягивания нижних нитей от строчек. Распределите сборку равномерно по всей длине.



20. Приметайте оборку к нижнему срезу юбки. Притачайте, шириной шва 10 мм. Срезы обметайте. Приутюжьте и заутюжьте.



21. Обметайте нижний срез оборки. Заметайте на 20 мм.



22. Застрочите низ, от сгиба 17 мм. Приутюжьте.

Проведите окончательную ВТО (влажно-тепловую обработку) изделия.

Сарафан "Нелли" готов!



[#нелли\\_выкройкилегко](#)