

ФОТОИНСТРУКЦИЯ ПО ПОШИВУ



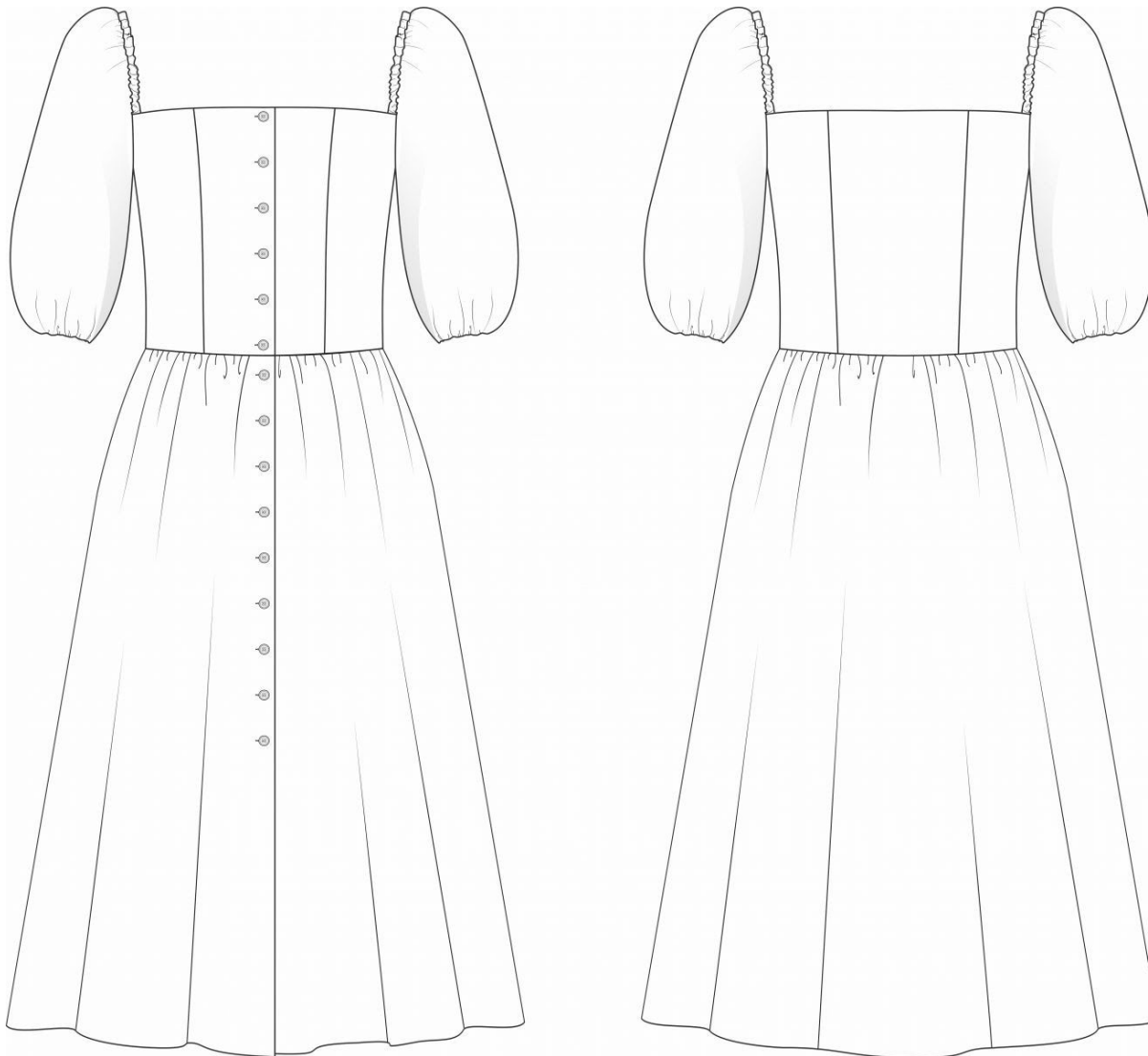
ВЫКРОЙКА
ПЛАТЬЯ
"ТАНЮША"
Р-Р 36-64

Женское платье приталенного силуэта. Верхняя часть платья с рельефами на спинке и полочке. Вырез горловины глубокий, квадратной формы, обработан обтачкой. Юбка А-силуэта со сборкой по талии. Рукав частично втачен в пройму, сверху окат собран на резинку, длина рукава 3/4. Низ рукава собран на резинку. Застежка центральная на петли и пуговицы. Длина изделия ниже колен.

Уровень сложности: средний.

Размеры выкроек: с 36 по 64. Каждый размер представлен в четырех диапазонах роста для лучшей посадки по фигуре.

ТЕХНИЧЕСКИЙ РИСУНОК



ПРИБАВКИ И ПРИПУСКИ

Конструктивные прибавки:

- к обхвату груди 4 см (с 36 по 52 размеры); 5 см (с 54 по 58 размеры); 6 см (с 60 размера);
- к обхвату талии 4 см (с 36 по 52 размеры); 5 см (с 54 по 58 размеры); 6 см (с 60 размера);
- к обхвату бедер более 70 см.

Конструктивные прибавки характеризуют степень (свободу) прилегания изделия по фигуре. Эта величина уже заложена в конструкцию и дается для лучшего представления силуэтной формы.

В наших выкройках двойной контур - **с припусками и без**. Если вас не устраивает заложенная в выкройку величина припусков, то вы можете вырезать детали по внутреннему контуру и добавить припуски по желанию в процессе раскроя.

Величина припусков:

- на стачивание деталей 10 мм;
- на обработку низа рукава 20 мм;
- на обработку низа изделия 40 мм.

ЧТО ПОТРЕБУЕТСЯ

Оборудование:

- Универсальная швейная машина (машинные иглы № 60-80, лапка универсальная и для обметывания петель);
- Оверлок;
- Утюг с паром (парогенератор);
- Утюжильный стол;
- Ручная игла для сметочных работ;
- Белые нитки (для сметочных работ) - 1 катушка.

Материалы: легкие летящие платьевые и блузочные ткани, шитье. Желательно натуральные - батист, шелк, шифон, шелковый батист, тонкий лен, хлопок. Или с добавлением синтетических волокон - креп, креп с шелком, полиэстер, вискоза.

Средний расход материала зависит от его ширины, а также от размера и роста выкройки и варьируется от 1,5 до 2,65 м.

Также потребуются:

- Резинка шириной 1 см - 1 м;
- Пуговицы в цвет материала - 15 шт;
- Нитки в цвет материала - 4 катушки;
- Клеевая прокладочная (флизелин) - 1 м.

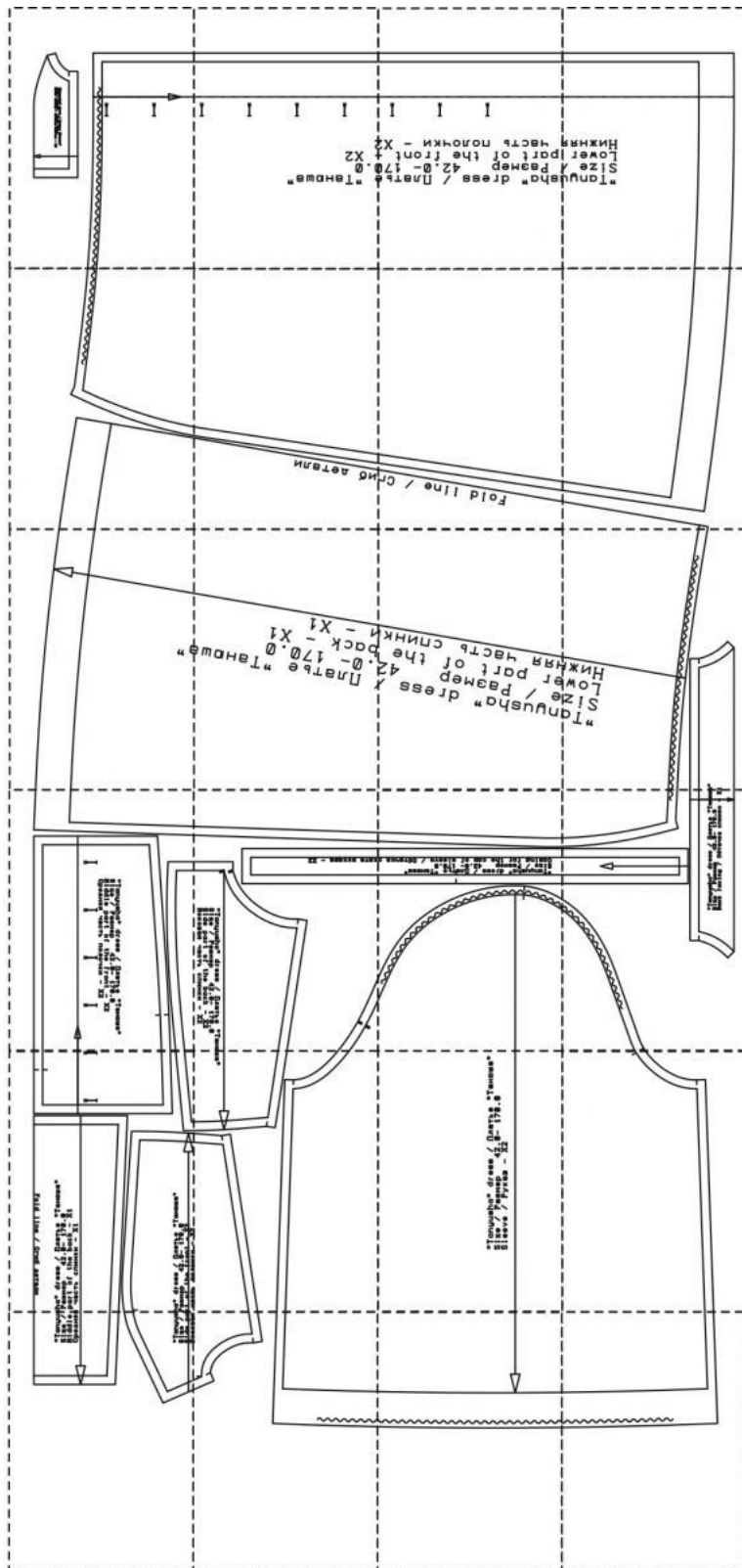
ОБРАЗЕЦ ВЫКРОЙКИ

Model Size XX Height XXX Pattern XX Post XXX



Модель Размер XX Рост XXX

Материалы и фурнитура
Кроить на подкладке из флизелина или нет? / Cut on lining or not? (Yes/No)
Уровень сложности / Difficulty level
Примечания / Remarks

Sample Образец 10x10 cm



На выкройке приняты следующие обозначения:

	Направление долевой нити (эта линия может совпадать с одним из контуров детали)
	Надсечка - контрольный знак для совмещения деталей кроя: При совмещении деталей надсечки с одинаковым цифровыми или буквенными обозначениями должны совпасть.
СГИБ_ДЕТАЛИ	Линия, вдоль которой нанесена эта надпись является линией симметричного разворачивания детали
4 А 2	Цифрами и буквами обозначены точки совмещения одной или нескольких деталей

КАК РАСПЕЧАТАТЬ

НА ПРИНТЕРЕ ФОРМАТА А4:

При печати выкройки в формате А4 откройте программу [Adobe Reader](#) и поставьте галочку "Реальный размер" (или снимите галочку "По размеру страницы") в настройках печати. Обратите внимание на тестовый квадрат (или сетку) на листе с выкройкой. Его размер ровно 10 на 10 см. Он нужен для того, чтобы понять - правильно ли настроен на вашем принтере масштаб при печати. Прежде чем печатать всю выкройку, распечатайте лист с красным квадратом и измерьте его. Стороны по 10 см? значит, можно печатать и остальные листы выкройки. Если же стороны больше или меньше 10 см - нужно скорректировать масштаб печати у вашего принтера. Иначе выкройка распечатывается некорректно. После распечатки всех страниц выкройки, склейте их по указанному порядку: буквы (А/В/С+) обозначают столбец, а цифры (01/02/03+) - строку. У первого (левого верхнего) листа выкройки будет номер А01.

НА ПЛОТТЕРЕ:

При печати выкройки на плоттере откройте файл выкройки в программе Adobe Reader (или Foxit Reader). Нажмите на пункт меню "Файл", затем выберите "Распечатать". Выберите режим печати "Постер" в разделе "Настройка размера и обработка страниц". Убедитесь, что в значении поля "Масштаб сегмента" стоит значение 100%. Отметьте галочками поля "Метки вырезки", "Ярлыки" и "Разбить только большие страницы".

ДЕТАЛИ И СХЕМЫ РАСКЛАДКИ НА ТКАНИ

Спецификация деталей:

1. Средняя часть спинки - 1 деталь;
2. Боковая часть спинки - 2 детали;
3. Боковая часть полочки - 2 детали;
4. Средняя часть полочки - 2 детали;
5. Обтачка горловины спинки - 1 деталь;
6. Обтачка горловины полочки - 2 детали;
7. Рукав - 2 детали;
8. Обтачка оката рукава - 2 детали;
9. Нижняя часть полочки - 2 детали;
10. Нижняя часть спинки - 1 деталь.

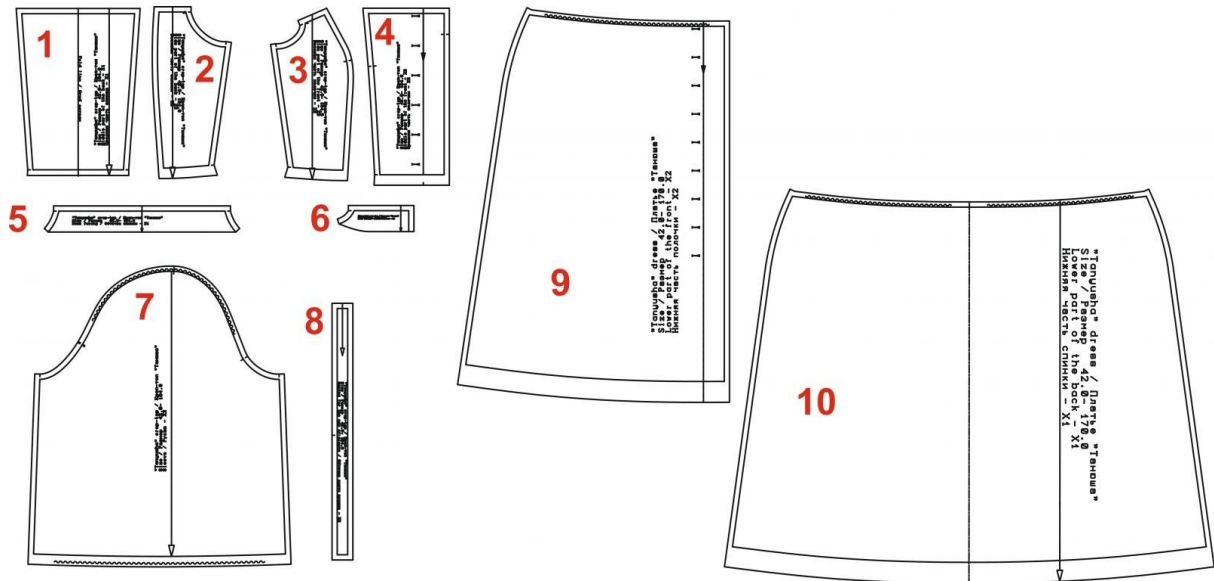


Схема раскладки размер 36/152

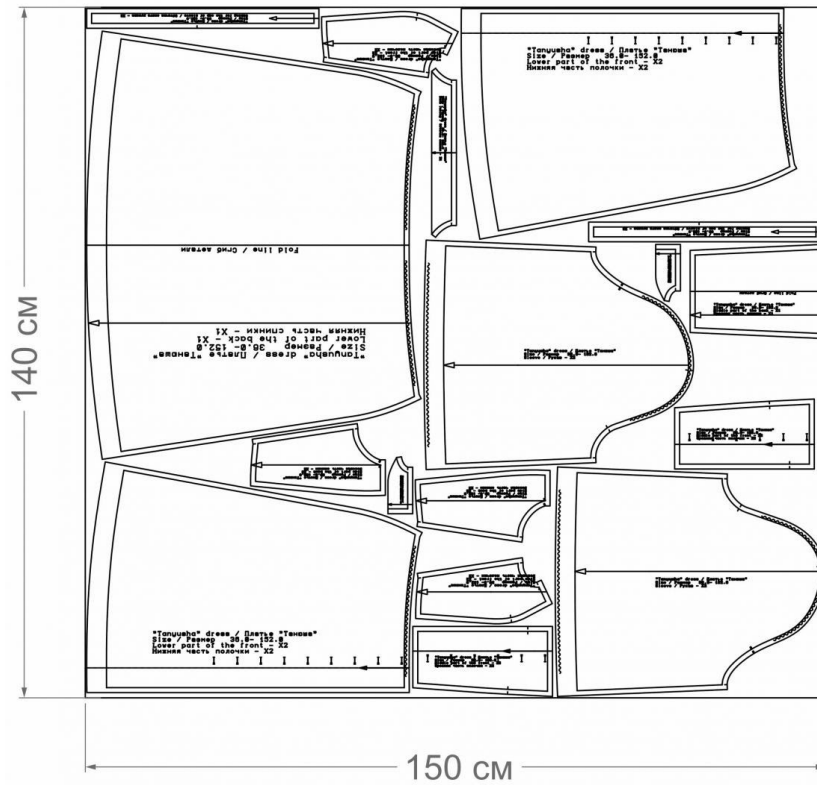


Схема раскладки размер 42/164

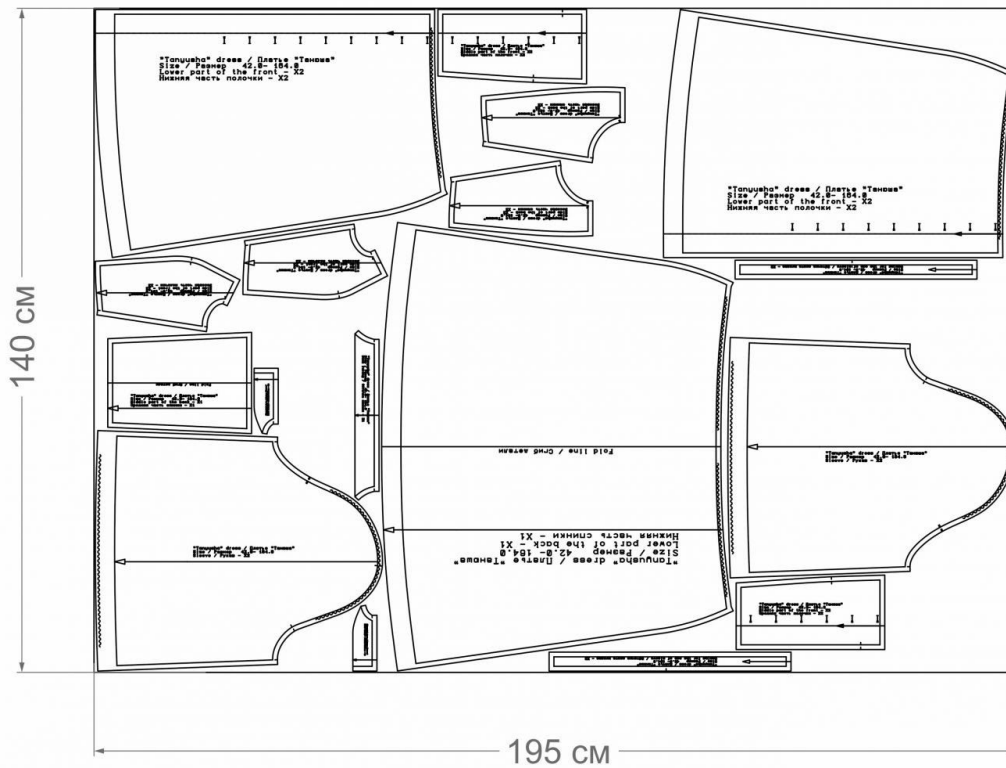


Схема раскладки размер 52/170

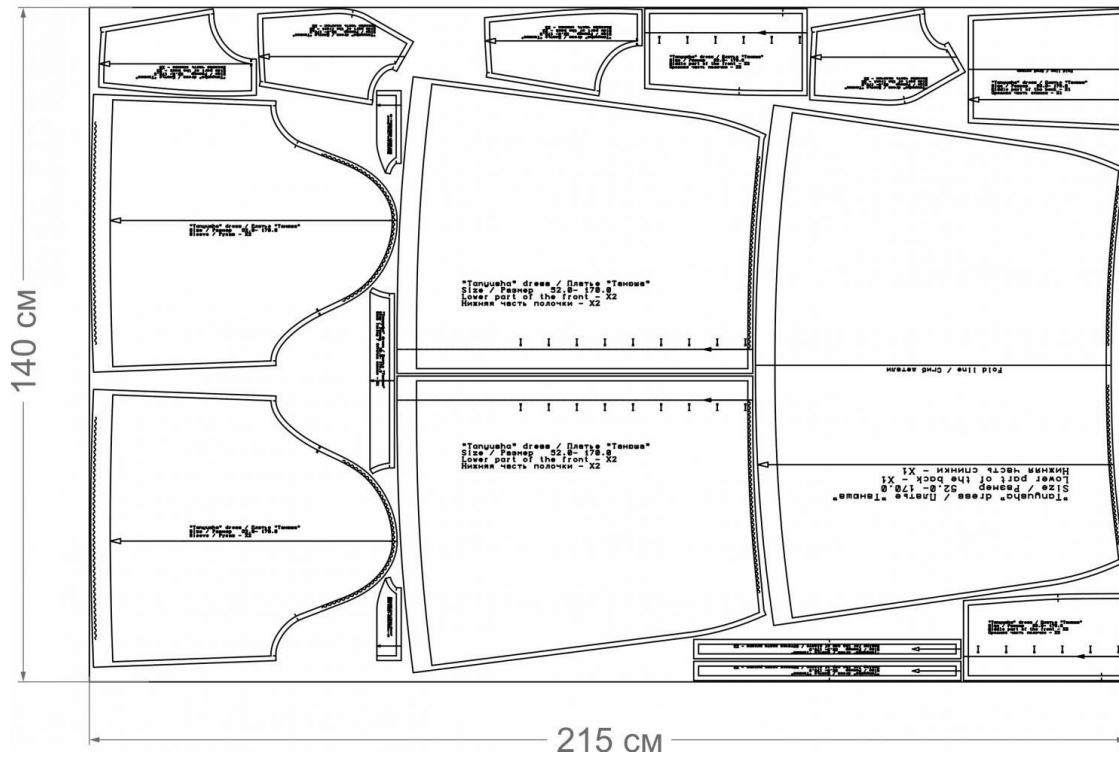
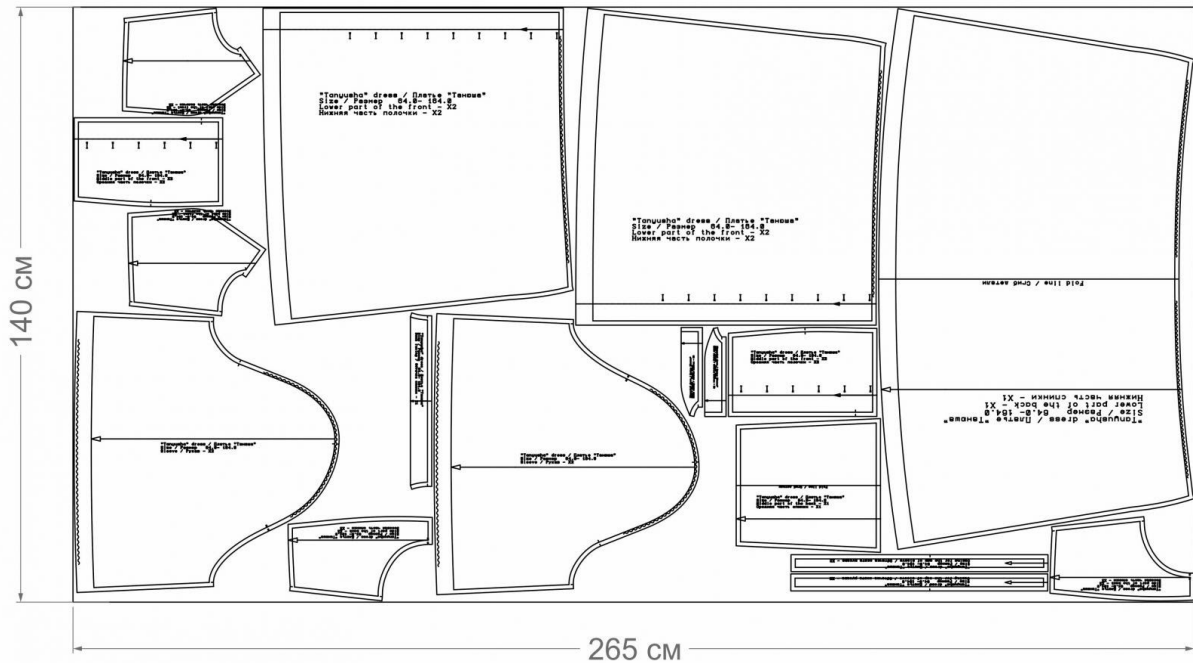


Схема раскладки размер 64/182



ТЕХНОЛОГИЧЕСКАЯ ПОСЛЕДОВАТЕЛЬНОСТЬ ПОШИВА



1. Сложите среднюю часть спинки и боковые части спинки лицевыми сторонами внутрь. Уравняйте рельефные срезы. Сколите, сметайте, а затем стачайте, шириной шва 10 мм. Срезы обметайте. Приутюжьте и заутюжьте в сторону средней части спинки.



2. Сложите лицевыми сторонами внутрь среднюю часть полочки и боковую часть полочки. Уравняйте рельефные срезы. Сколите, сметайте и стачайте, шириной шва 10 мм. Срезы обметайте. Приутюжьте и заутюжьте в сторону средней части полочки.

Укрепите клеевой прокладкой цельнокроенный подборт (от среза 5 см).



3. С лицевой стороны наметьте линию перегиба подборта ниточным способом, как показано на фото.



4. По линии перегиба заметайте подборт и приутюжьте край борта.



5. Укрепите клеевой прокладкой обтачку горловины полочки. Нижний срез обтачки обметайте.

Сложите обтачку горловины полочки с цельнокроеным подбортом лицевыми сторонами внутрь. Уравняйте срезы, как показано на фото. Приметайте. Обметайте срез подборта одновременно закрепляя обтачку горловины полочки.



6. Притачайте обтачку горловины полочки к подбورتу, шириной шва 10 мм. Приутюжьте и заутюжьте в сторону обтачки.



7. Обработка горловины полочки. Сложите обтачку горловины полочки с полочкой лицевыми сторонами внутрь. Уравняйте срезы горловины. Сколите, сметайте и обтачайте, шириной шва 10 мм. Приутюжьте.



8. Припуски настрочите на обтачку горловины (машинную строчку прокладывайте с лицевой стороны обтачки). Край горловины выметайте с образованием канта. Приутюжьте.



9. Сложите обтачку горловины спинки со спинкой лицевыми сторонами внутрь. Уравняйте срезы горловины. Сколите, сметайте и обтачайте, шириной шва 10 мм. Приутюжьте. Нижний срез обтачки спинки обметайте.



10. Припуски настрочите на обтачку горловины (машинную строчку прокладывайте с лицевой стороны обтачки). Край горловины выметайте с образованием канта. Приутюжьте.



11. Укрепите обтачку оката рукава клеевой прокладкой (если ткань тонкая, струящаяся).



12. Застрочите на 10 мм короткие срезы обтачки оката рукава, шириной шва от сгиба 7 мм. Приутюжьте.



13. Сложите обтачку оката рукава с окатом рукава лицевыми сторонами внутрь. Уравняйте срезы, совместите контрольную метку. Сколите, приметайте.



14. Сложите полочку и спинку лицевыми сторонами внутрь. Уравняйте боковые срезы. Сколите, сметайте и стачайте, шириной шва 10 мм. Срезы обметайте. Приутюжьте и заутюжьте в сторону спинки.

Сложите рукав лицевой стороной внутрь. Уравняйте нижние срезы, сколите булавками. Сметайте, стачайте, шириной шва 10 мм. Обметайте срезы. Приутюжьте и заутюжьте в сторону задней части рукава.

Втачайте рукав в пройму, одновременно обтачивая обтачку оката рукава, шириной шва 10 мм. Срезы обметайте. Приутюжьте. Припуски оката настройте на обтачку, прокладывая строчку по лицевой стороне обтачки, от шва на 1 мм.



15. Внутренний срез обтачки оката заутюжьте на изнанку 10 мм. Настройте обтачку на окат рукава, как показано на фото (от сгиба 1-2 мм). Приутюжьте.



16. В оставленные отверстия проденьте эластичную резинку.



17. Закрепите концы резинки и обтачки, путем настрочивания, от отделочной строчки до сгиба (края) оката рукава.



18. Укрепите клеевой прокладкой цельнокроенный подборт (от среза 5 см). Обметайте срез подборта. Край выметайте. Заутюжьте подборт на изнанку.



19. Сложите детали юбки: нижние части полочки и нижнюю часть спинки лицевыми сторонами внутрь. Уравняйте боковые срезы. Сколите, сметайте и стачайте, шириной шва 10 мм. Срезы обметайте. Приутюжьте и заутюжьте в сторону нижней части спинки.



20. Проложите две машинные строчки по верхнему срезу юбки с максимальной шириной стежка: первую строчку 5 мм от края, вторую 12 мм от края, без закрепок, оставляя длинные концы ниток. Соберите на сборку за счет вытягивания нижних нитей от строчек. Распределите сборку равномерно по всей длине.

Сложите нижнюю и верхнюю части платья лицевыми сторонами внутрь. Уравняйте талиевые срезы, совместите срезы борта, боковые швы. Сколите, приметайте и притачайте, шириной шва 10 мм. Обметайте срезы. Приутюжьте и заутюжьте в верхнюю часть платья.



21. Обметайте нижний срез рукава.

Обметайте петлю для последующего продевания эластичной резинки по низу рукава.

Заметайте низ рукава на 20 мм. Застрочите от сгиба 17 мм. Приутюжьте.

Проденьте резинку.



22. Припуск низа изделия укрепите клеевой прокладкой. Обметайте нижний срез. Заметайте и застрочите. Приутюжьте.



23. Проведите окончательную отделку изделия: удалите все нитки временного назначения, очистите изделие от меловых линии.

Проведите окончательную ВТО (влажно-тепловую обработку) изделия.

Наметьте расположение петель и пуговиц. Обметайте петли и пришейте пуговицы.

Платье "Танюша" готово!



#танюша_выкройкилегко