



*Костюм
Донателла*

жакет и брюки

ИНСТРУКЦИЯ ПО ПОШИВУ

Женский брючный костюм состоящий из жакета и брюк.

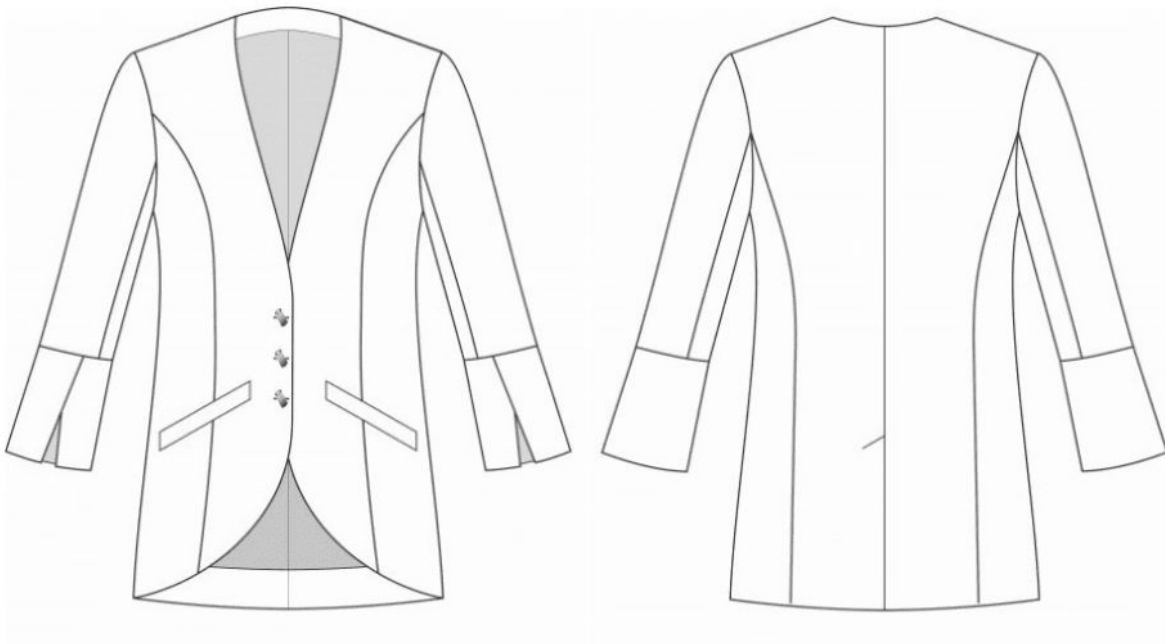
Жакет. Однобортный, без подкладки. Перед и спинка изделия с рельефными швами. Борт жакета укреплен обтачным подбортом. Рукав втачной, длиной 3/4. По низу рукава притачная манжета. Длина чуть ниже линии бедер.

Брюки. Свободной силуэтной формы, с завышенной линией талии, широкие к низу. Верх брюк прилегающий. Застёжка "молния" в среднем шве передних половинок брюк. Передние половинки брюк с застроченными складками и с боковыми карманами с бочком. На задних половинках брюк талиевые выточки. Брюки со съёмным поясом, который вставлен в шлёвки. Длина брюк примерно на 1 см выше уровня пола (при стандартной длине ног, стоя без обуви).

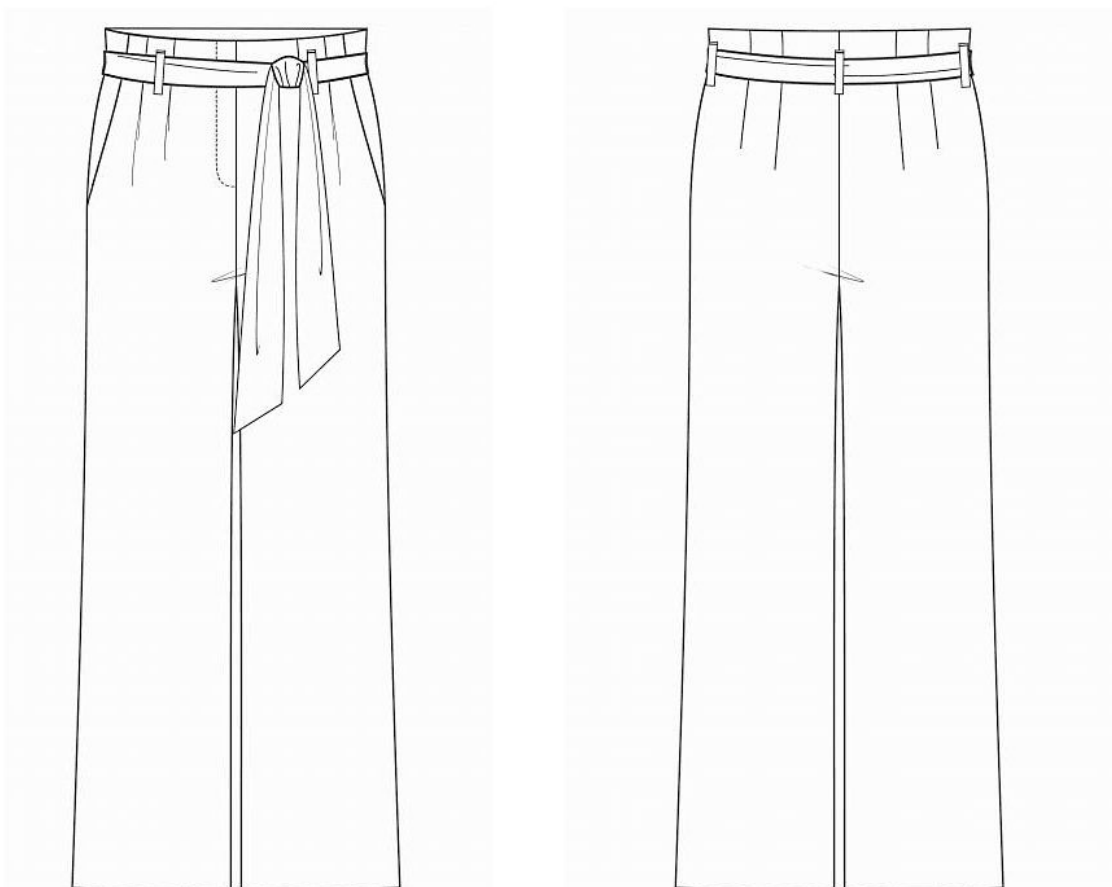
Уровень сложности: требуется опыт.

ТЕХНИЧЕСКИЙ РИСУНОК

Жакет



Брюки



ПРИБАВКИ И ПРИПУСКИ

Конструктивные прибавки

Жакет:

- к обхвату груди 8 см;
- к обхвату талии 12 см;
- к обхвату бедер 10 см;
- к обхвату плеча 8 см.

Брюки:

- к обхвату талии 4 см;
- к обхвату бедер 8 см.

Конструктивные прибавки характеризуют степень (свободу) прилегания изделия по фигуре. Эта величина уже заложена в конструкцию и дается для лучшего представления силуэтной формы.

В наших выкройках двойной контур - **с припусками и без**. Если вас не устраивает заложенная в выкройку величина припусков, то вы можете вырезать детали по внутреннему контуру и добавить припуски по желанию в процессе раскроя.

Величина припусков:

- на стачивание деталей 10 мм;
- на обработку низа изделия 40 мм.

ЧТО ПОТРЕБУЕТСЯ

Оборудование:

- Универсальная швейная машина с функцией обметывания петель (машинные иглы № 70-90, лапки - универсальная, для притачивания молнии и для обметывания петель);
- Оверлок;
- Утюг с паром (парогенератор);
- Утюжильный стол;
- Ручная игла для сметочных работ;
- Белые нитки (для сметочных работ) - 1 катушка.

Материалы:

Основной материал - костюмные ткани, средней плотности, нерастяжимые или малорастяжимые, не просвечивающие. По волокнистому составу: натуральные (лен, хлопок, шелк, шерсть); смешанные (лён+эластан, хлопок+эластан, шерсть+эластан) или синтетические (полиэстер, полиэстер+ эластан).

Подкладочный материал должен соответствовать качеству основного материала и иметь одинаковые требования относительно усадки и условий ухода.

Средний расход материалов зависит от ширины, а также от размера и роста выкройки и варьируется:

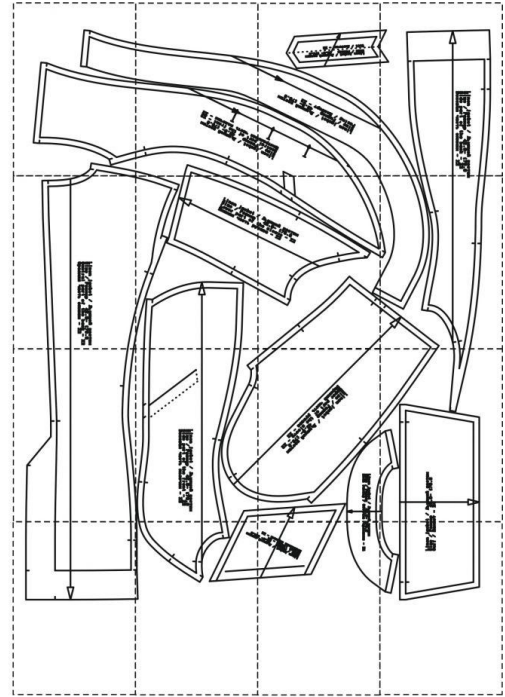
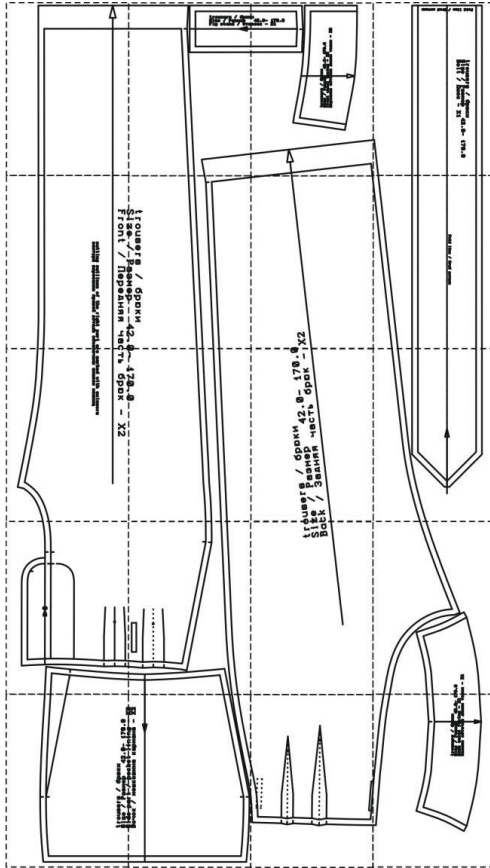
Для жакета от 1,15 до 1,85 м, при ширине ткани не менее 140 см (основной материал); от 21 до 25 см (подкладочный материал).

Для брюк от 1,55 до 2,70 м, при ширине ткани не менее 140 см (основной материал).

Также потребуется:

- клеевой прокладочный материал (флизелин) - 50 см;
- нитки в цвет материала - 4 катушки;
- брючная молния - 1 шт;
- пуговицы - 3 шт.

ОБРАЗЕЦ ВЫКРОЙКИ



На выкройке приняты следующие обозначения:

	<p>Направление долевой нити (эта линия может совпадать с одним из контуров детали)</p>
	<p>Надсечка - контрольный знак для совмещения деталей кроя: При совмещении деталей надсечки с одинаковыми цифровыми или буквенными обозначениями должны совпасть.</p>
	<p>ЛИНИИ_ДЕТАЛИ Линия, вдоль которой нанесена эта надпись является линией симметричного разворачивания детали</p>
	<p>Цифрами и буквами обозначены точки совмещения одной или нескольких деталей</p>

КАК РАСПЕЧАТАТЬ

НА ПРИНТЕРЕ ФОРМАТА А4:

При печати выкройки в формате А4 откройте программу [Adobe Reader](#) и поставьте галочку "Реальный размер" (или снимите галочку "По размеру страницы") в настройках печати. Обратите внимание на тестовый квадрат (или сетку) на листе с выкройкой. Его размер ровно 10 на 10 см. Он нужен для того, чтобы понять - правильно ли настроен на вашем принтере масштаб при печати. Прежде чем печатать всю выкройку, распечатайте лист с красным квадратом и измерьте его. Стороны по 10 см? значит, можно печатать и остальные листы выкройки. Если же стороны больше или меньше 10 см - нужно скорректировать масштаб печати у вашего принтера. Иначе выкройка распечатывается некорректно. После распечатки всех страниц выкройки, склейте их по указанному порядку: буквы (A/B/C+) обозначают столбец, а цифры (01/02/03+) - строку. У первого (левого верхнего) листа выкройки будет номер А01.

НА ПЛОТТЕРЕ:

При печати выкройки на плоттере откройте файл выкройки в программе Adobe Reader (или Foxit Reader). Нажмите на пункт меню "Файл", затем выберите "Распечатать". Выберите режим печати "Постер" в разделе "Настройка размера и обработка страниц". Убедитесь, что в значении поля "Масштаб сегмента" стоит значение 100%. Отметьте галочками поля "Метки вырезки", "Ярлыки" и "Разбить только большие страницы".

ДЕТАЛИ И СХЕМЫ РАСКЛАДКИ НА ТКАНИ

Спецификация деталей жакета

Из основного материала:

1. Средняя часть спинки - 2 детали;
2. Боковая часть спинки - 2 детали;
3. Боковая часть полочки - 2 детали;
4. Центральная часть полочки - 2 детали;
5. Подборт - 2 детали;
6. Обтачка горловины спинки - 1 деталь;
7. Нижняя часть рукава - 2 детали;
8. Верхняя часть рукава - 2 детали;
9. Манжет - 4 детали;
10. Листочка - 2 детали;
11. Мешковина кармана - 2 детали.

Из подкладочного материала:

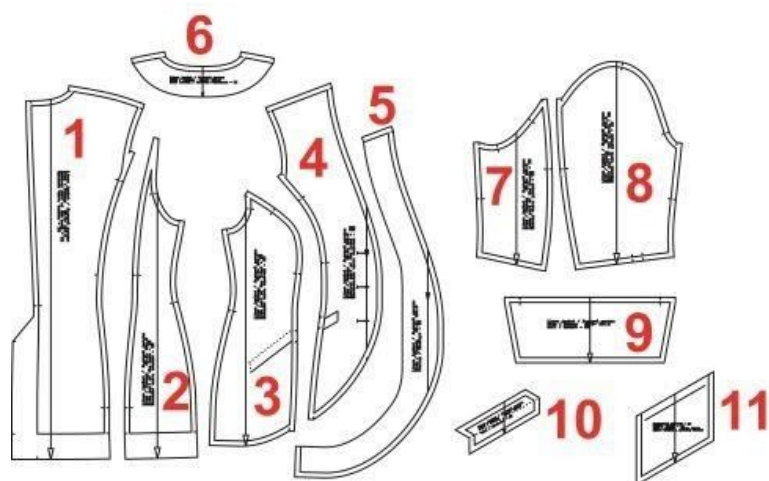
1. Мешковина кармана - 2 детали.

Спецификация деталей брюк

Из основного материала:

1. Задняя часть брюк - 2 детали;
2. Передняя часть брюк (1 часть) - 1 детали;
3. Передняя часть брюк (2 часть) - 1 детали;
4. Бочок / Мешковина кармана - 2 детали
5. Задняя обтачка линии талии - 1 деталь;
6. Обтачка левой передней линией талии - 1 деталь;
7. Обтачка правой передней линией талии - 1 деталь;
8. Откосок - 1 деталь;
9. Пояс - 1 деталь.

Детали кроя жакета
из основного материала



Детали кроя жакета
из подкладочного
материала



Детали кроя брюк

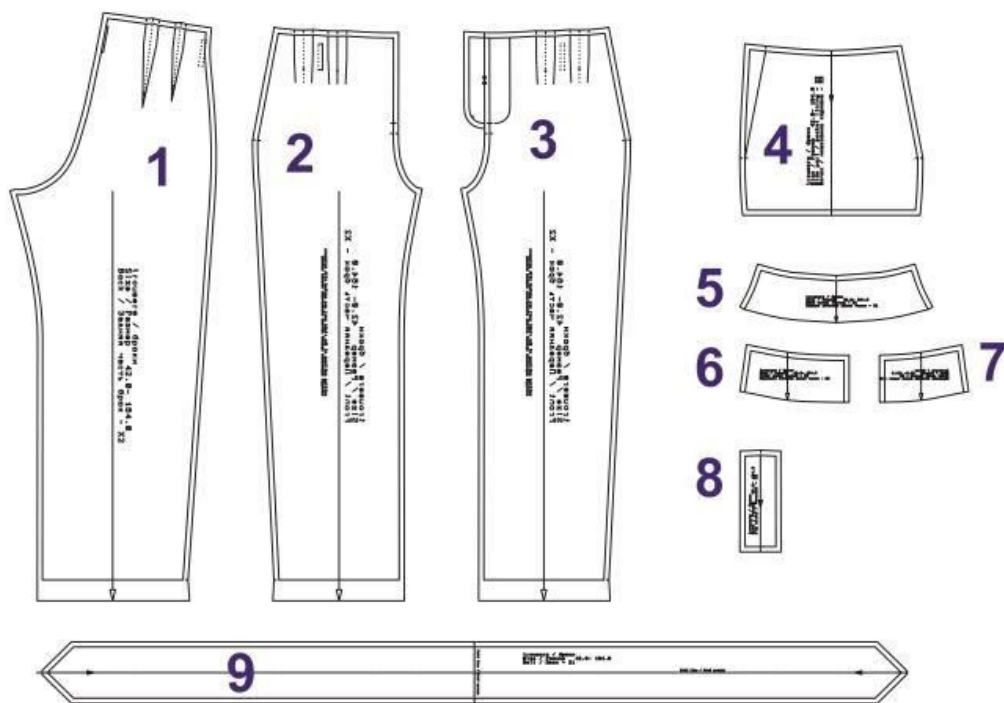
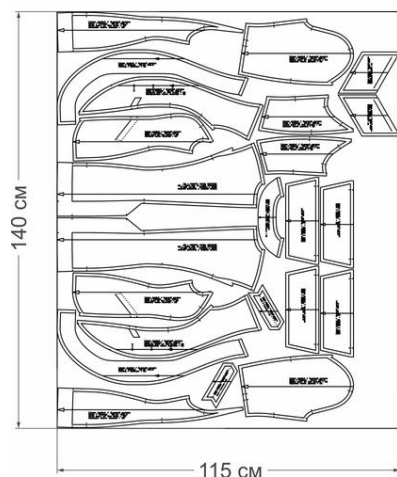
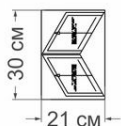


Схема раскладки, размер 36/152

Детали жакета
из основного
материала



Детали жакета
из подкладочного
материала



Детали брюк

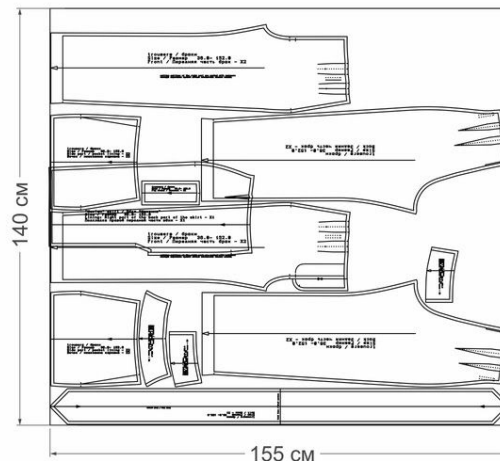
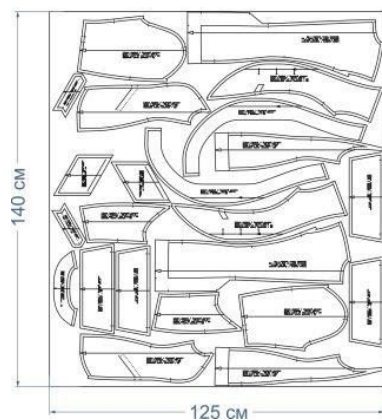
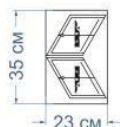


Схема раскладки, размер 42/164

Детали жакета
из основного
материала



Детали жакета
из подкладочного
материала



Детали брюк

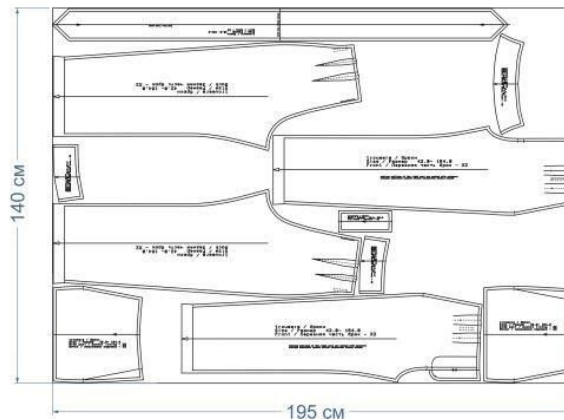
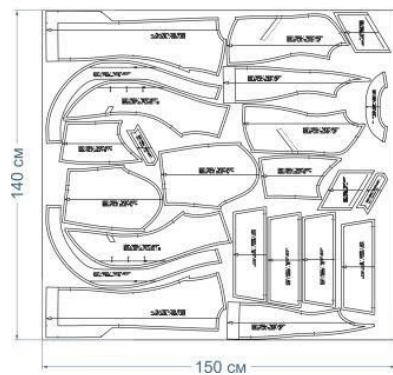


Схема раскладки, размер 52/170

Детали жакета
из основного
материала



Детали жакета
из подкладочного
материала



Детали брюк

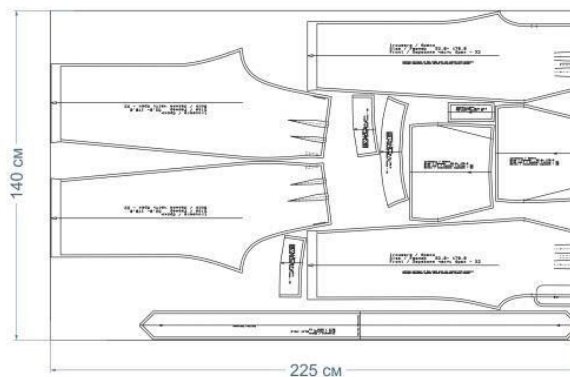
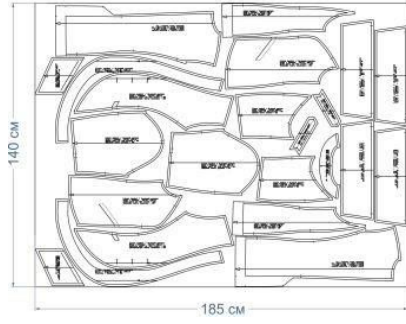
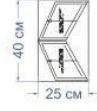


Схема раскладки, размер 64/182

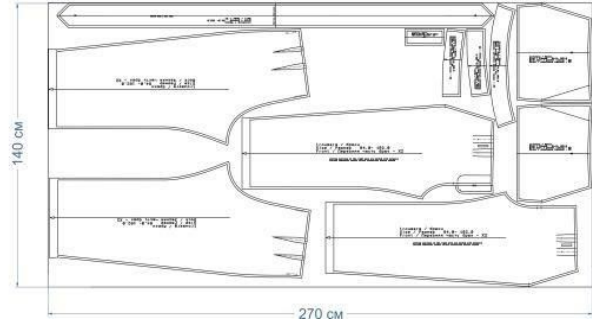
Детали жакета
из основного
материала



Детали жакета
из подкладочного
материала

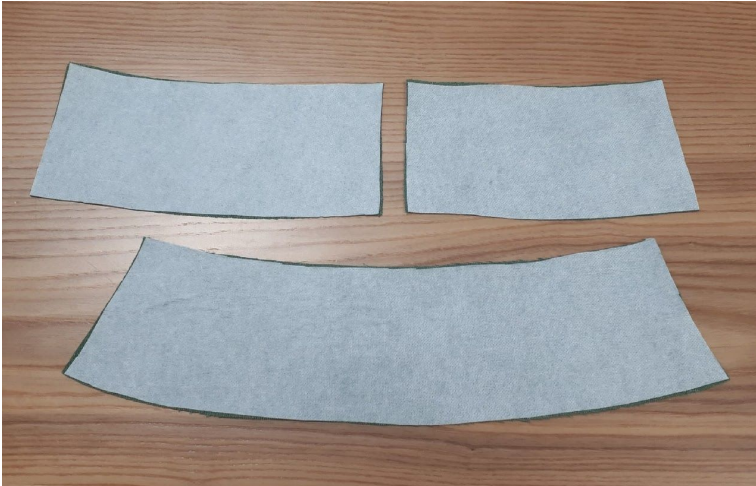


Детали брюк



ТЕХНОЛОГИЧЕСКАЯ ПОСЛЕДОВАТЕЛЬНОСТЬ ПОШИВА

Брюки



1. Обработка верхнего среза брюк. Укрепите клеевой прокладкой обтачки верхнего среза.



2. Обметайте боковые срезы. Стачайте, шириной шва 10 мм. Приутюжьте и разутюжьте. Затем обметайте средние и нижний срезы обтачки.



3. Сметайте и стачайте складку. Приутюжьте и заутюжьте в сторону середины передней половинки брюк.

Укрепите клеевой лентой припуск бокового кармана.



4. Обработка бокового кармана. На мешковине кармана наметьте контрольные метки бочка (по верхнему срезу и по боковому мешковины). Сложите мешковину кармана с передней частью брюк лицевыми сторонами внутрь. Уравняйте верхние и боковые срезы. Сколите и приметайте. Притачайте, шириной шва 10 мм. Срезы обметайте. Приутюжьте и заутюжьте в сторону мешковины кармана.



5. Настрочите припуски на мешковину кармана, от шва притачивания 1 мм. Машинную строчку проложите по лицевой стороне мешковины кармана.



6. Заметайте мешковину кармана с образованием канта (на фото показано со стороны мешковины кармана).



7. С изнаночной стороны наложите необработанный срез мешковины с цельнокроенным бочком. Уравняйте верхние и боковые срезы, совместите контрольные метки бочка. Наметайте карман.

Нижние срезы мешковины кармана уравняйте. Сметайте, стачайте, шириной шва 10 мм. Срезы обметайте.



8. Сметайте и стачайте талиевые вытачки на задних половинках брюк. Приутюжьте и заутюжьте в сторону среднего среза детали.



9. Сметайте и стачайте боковые и шаговые срезы брюк. Для этого сложите передние и задние половинки брюк лицевыми сторонами внутрь. Уравняйте боковые и шаговые срезы. Сметайте, стачайте, шириной шва 10 мм. Срезы обметайте. Приутюжьте и заутюжьте в сторону задней половинки брюк.



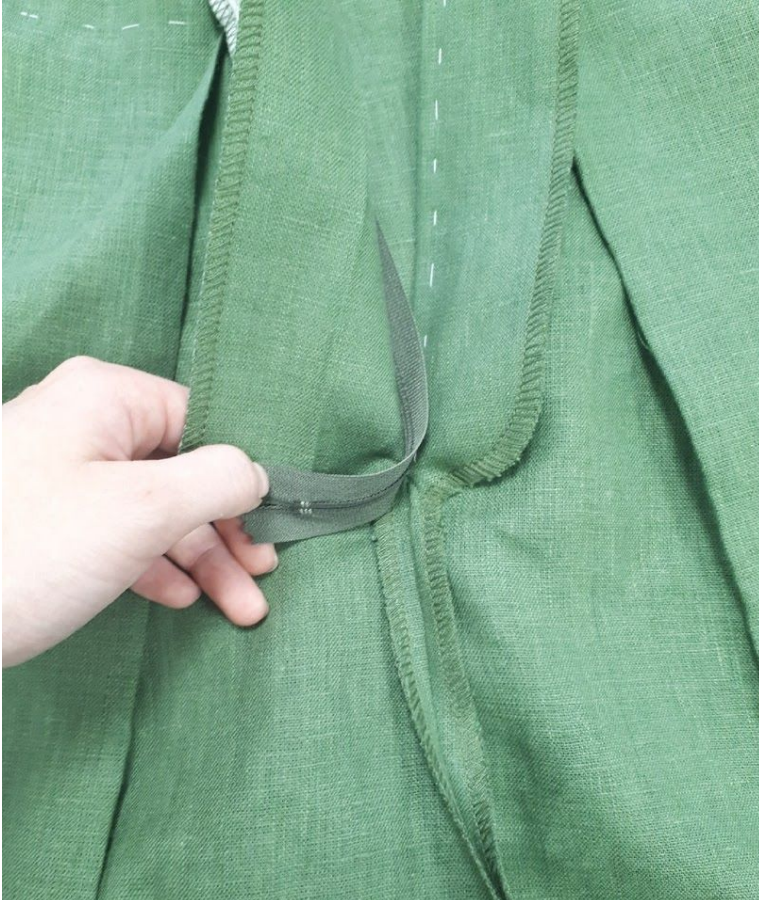
10. Укрепите клеевой прокладкой цельнокроенную обтачку. Обметайте средние срезы половинок брюк и срез обтачки.



11. Укрепите клеевой прокладкой откосок. Обметайте нижний и боковые срезы.



12. Сложите половинки брюк лицевыми сторонами внутрь. Уравняйте средние обметанные срезы. Сколите, совмещая контрольные метки и шаговые швы. Сметайте, стачайте, шириной шва 10 мм.



Стачивайте средние срезы по передним половинкам до контрольной метки "начало застежки".

Обтачку заутюжьте на изнаночную сторону



13. Припуск среднего среза выше надсечки заутюжьте на изнаночную сторону.

Приложите молнию к откоску вдоль прямого обметанного среза изнаночной стороной к лицевой стороне и притачайте.

На молнию с откосом наложите правую половинку брюк таким образом, чтобы сгиб располагался вдоль молнии, и проложите строчку на расстоянии 1-2 мм от сгиба.



14. Закройте застежку молнию. Затем сколите обе половинки по средней линии и наметайте.



15. Отогните откосок влево и наколите вторую часть тесьмы молнии, и затем приметайте к обтачке.



16. Притачайте от края тесьмы 2-3 мм.



17. Обработка верхнего среза брюк. Сложите лицевыми сторонами внутрь обтачку к откоску. Уравняйте срезы. Сколите и стчайте, шириной шва 10 мм. А другой срез обтачки к обтачке застежки. Приутюжьте и заутюжьте в сторону обтачки



18. Обтачайте верхний срез брюк. Для этого сложите обтачку и верхнюю часть брюк лицевыми сторонами внутрь. Уравняйте контрольные метки и боковые швы. Обтачайте, шириной шва 10 мм. Приутюжьте. Выверните. Припуски настрочите на обтачку, от шва 1 мм. Машинную строчку прокладывайте по обтачке. Край выметайте с образованием канта.



19. Нанесите на левую переднюю часть брюк отделочную строчку. Настрочите отделочную строчку на левую переднюю часть брюк по намеченной линии.



20. Обработка шлевок.
Обметайте один продольный срез детали. Заутюжьте припуски на изнанку так, чтоб обметанный срез был сверху. Проложите две отделочные машинные строчки, закрепляющие припуски.

В готовом виде: ширина = 7 мм, длина = 5,5 см.
Количество 5 шт.

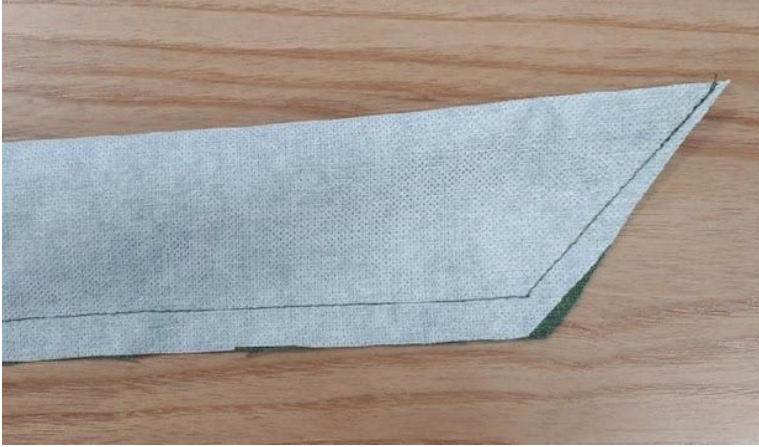


21. Верхние и нижние срезы шлевок заутюжьте на 10 мм. Настрочите на месторасположение, от сгиба 1 - 2 мм.



22. Укрепите клеевой прокладкой низ брюк. Срезы обметайте.

Заметайте низ. Закрепите припуски потайным ручным стежком



23. Обработка пояса.
Укрепите деталь пояса клеевой прокладкой (если хотите жесткую форму). Сложите лицевыми сторонами внутрь. Уравняйте срезы и сколите. Обтачайте, шириной шва 10 мм, оставляя отверстие для вывертывания. Приутюжьте. Срежьте припуски в уголках пояса 7 мм.



24. Выверните на лицевую сторону. Расправьте в швах и приутюжьте. Отверстие закройте ручным потайным стежком.

Проведите окончательную отделку изделия: удалите все нитки временного назначения, очистите изделие от меловых линий.

Проведите окончательную ВТО (влажно-тепловую обработку) изделия.

Брюки готовы!

Технологическая последовательность пошива жакета



1. Укрепите детали клеевой прокладкой: подборт, обтачку горловины спинки, манжеты, листочки.

Для выполнения дублирования сложите деталь изнанкой к клеевой стороне детали из флизелина и приутюжьте, не растягивая детали утюгом. Ваши действия должны быть припечатывающими (надавить утюгом на ткань, выдержать несколько секунд, переставить на другой участок детали). От клеевой утюг может испачкаться, поэтому используйте хлопковый проутюжильник. Оставьте деталь на 15 минут на ровной поверхности, для полного остывания и застывания клея.



2. Обработка полочки.
Центральную часть полочки сложите с боковой частью лицевыми сторонами внутрь. Уравняйте рельефные срезы. Сколите, совмещая контрольные знаки(надсечки), сметайте. Стачайте, шириной шва 10 мм. Срезы обметайте. Приутюжьте и заутюжьте в сторону центральной части. Перенесите линию полузаноса на лицевую сторону (можно перенести ниткой контрастного цвета с помощью ручных прямых стежков).



3. Обработка кармана.
Детали кроя: листочка, мешковина кармана (2 детали из основного материала; 2 детали из подкладочного).

Карман наметьте четырьмя линиями, определяющими ширину листочки и длину кармана. Расстояние между двумя горизонтальными линиями равно ширине листочки в готовом виде. Затем наметьте вспомогательную линию, на расстоянии 10 мм от нижней линии.



4. С изнаночной стороны полочки укрепите клеевой прокладкой вход в карман (по четырем сторонам больше на 10 мм листочки в готовом виде).



5. Приметайте листочку к полочке, располагая ее подлисточкой вверх, совмещая срезы к нижней вспомогательной линии разметки кармана. Притачайте, швом 10 мм. Длина машинной строчки равна длине входа в карман.

Приметайте мешковину кармана, совмещая срез к верхней вспомогательной линии, лицевой стороной вниз. Притачайте, швом 10 мм (длина машинной строчки равна длине входа в карман).



6. С изнаночной стороны проверьте качество строчек: они должны быть параллельными, начинаться и заканчиваться на одном уровне, расстояние между ними должна быть равным ширине листочки в готовом виде.

Разрежьте вход в карман: посередине между строчками, сначала в одну сторону, а затем в другую, не доходя до конца кармана на 10-15 мм. А далее разрежьте наклонно к строчкам, не доходя до них на 1 мм.



7. Выверните и выметайте шов притачивания листочки и подзора. Приметайте край листочки к подзору, следя за тем, чтобы не было перекосов деталей.



8. Приметайте и притачайте мешковину кармана из подкладочного материала к шву притачивания листочки.



9. Уравняйте мешковину кармана из подкладочного материала с мешковиной из основного, лишнее срежьте.



10. Закрепите концы кармана двойной обратной строчкой по основанию разрезанных углов. Приутюжьте.



11. Сложите подкладку кармана, уравняйте срезы. Сколите, сметайте. Стачайте, швом 10 мм. Приутюжьте готовый карман. Обметайте и приутюжьте.



12. Обработка спинки.
Сложите лицевыми сторонами внутрь среднюю часть спинки с боковой частью. Уравняйте рельефные срезы. Сколите, совмещая контрольные знаки (надсечки), сметайте. Стачайте, шириной шва 10 мм. Срезы обметайте. Приутюжьте и заутюжьте в сторону средней части спинки.

Обметайте средние срезы спинки до контрольной метки "начало шлицы".



13. Укрепите клеевой прокладкой припуски шлицы и низа спинки.



14. Сложите детали спинки лицевыми сторонами внутрь. Уравняйте средние срезы спинки. Сколите, сметайте. Стачайте до контрольной метки "начало шлицы". Приутюжьте и разутюжьте.



15. Пюлочку и спинку сложите лицевыми сторонами внутрь. Уравняйте плечевые срезы. Сколите, сметайте, при этом плечевые срезы спинки слегка припосадите. Стачайте, шириной шва 10 мм. Обметайте. Приутюжьте и заутюжьте в сторону спинку.



16. Обметайте плечевые срезы подбортов и обтачки горловины спинки. Подборта и обтачку горловины спинки сложите лицевыми сторонами внутрь. Уравняйте плечевые срезы. Сколите и стачайте, шириной шва 10 мм. Приутюжьте и разутюжьте.

Подборта и обтачку горловины наложите на жакет лицевыми сторонами внутрь. Сколите, совмещая контрольные надсечки и плечевые швы, сметайте. Обтачайте, шириной шва 10 мм. Приутюжьте. Припуски настрочите на подборт, от шва обтачивания 1-2 мм (машинную строчку прокладывайте по лицевой стороне подборта).

Сложите полочку и спинку лицевыми сторонами внутрь. Уравняйте боковые срезы. Сколите, сметайте. Стачайте, шириной шва 10 мм. Обметайте. Приутюжьте и заутюжьте в сторону спинки

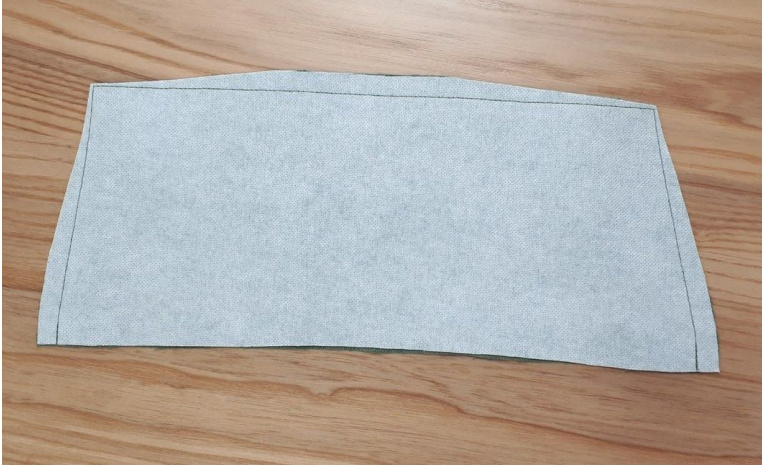
Обметайте внешний срез подборта, обтачки горловины спинки и низ спинки



17. Обработка рукава.
Сложите верхнюю часть рукава с нижней частью лицевыми сторонами внутрь. Уравняйте передние и локтевые срезы. Сколите, совмещая контрольные надсечки, сметайте. Стачайте, шириной шва 10 мм. Обметайте. Приутюжьте и заутюжьте в сторону нижней части рукава.



18. Обработка манжет.
Сложите детали манжеты лицевыми сторонами внутрь. Уравняйте нижний и боковые срезы. Сколите и сметайте. Стачайте, ширина шва 10 мм. Приутюжьте.



19. Срежьте припуски в уголках 5 - 7 мм.



20. Выверните на лицевую сторону. Выправите швы и выметайте. Приутюжьте



21. Манжету с низом рукава сложите лицевыми сторонами внутрь. Сколите, совмещая контрольные надсечки, приметайте. Притачайте, шириной шва 10 мм. Обметайте. Приутюжьте.



и заутюжьте в сторону
рукава



22. Вметайте, а затем
втачайте рукав в пройму,
совмещая все контрольные
знаки. Ширина шва
втачивания 10 мм. Срезы
обметайте. Приутюжьте на
участке оката заутюжьте в
сторону рукава.



23. Обработка шлицы.
Обтачайте низ шлицы, как
показано на фото.
Обметайте боковые срезы
шлицы. Приутюжьте и
выверните.



24. Заутюжьте левый
обметанный срез шлицы на
10 мм. Закрепите
отделочной строчкой, от
сгиба 5 - 7 мм.



25. Стачайте верхний срез шлицы, шириной шва 10 мм. Срезы обметайте. Приутюжьте и заутюжьте в сторону правой части спинки.



26. Наметайте правый припуск на изнаночную сторону таким образом, чтобы край шлицы был продолжением среднего шва спинки. Приутюжьте.



27. Верхнюю часть шлицы закрепите отделочной строчкой под углом, начиная от края шлицы к среднему шву.



28. Наметьте расположение петель и пуговиц. Обметайте петли и пришейте пуговицы.

Проведите окончательную отделку изделия: удалите все нитки временного назначения, очистите изделие от меловых линии.

Проведите окончательную ВТО (влажно-тепловую обработку) изделия.

Жакет готов!

#донателла_patterneasy

#донателла_выкройкилегко

Читайте инструкцию по пошиву жакета и брюк на сайте.
Просто отсканируйте камерой мобильного телефона этот QR-код

