



КАК СШИТЬ

ИНСТРУКЦИЯ



Топ
Донателла

Женский трикотажный топ прямого силуэта, до 50 размера без выточек, с 52 размера - с нагрудными выточками. Спинка с V-образным вырезом и завязкой. Горловина и пройма обработана окантовкой. Длина чуть выше линии бедер. Уровень сложности: средний. Размеры выкроек: с 36 по 64. Каждый размер представлен в четырёх диапазонах роста для лучшей посадки по фигуре.

ТЕХНИЧЕСКИЙ РИСУНОК ТОПА



ПРИБАВКИ И ПРИПУСКИ

- к обхвату груди 3 см;
- к обхвату талии 20-25 см;
- к обхвату бедер 8 см.

Конструктивные прибавки характеризуют степень (свободу) прилегания изделия по фигуре. Эта величина уже заложена в конструкцию и дается для лучшего представления силуэтной формы.

Внимание! В наших выкройках двойной контур - с припусками и без. Если вас не устраивает заложенная в выкройку величина припусков, то вы можете вырезать детали по внутреннему контуру и добавить припуски по желанию в процессе раскроя.

Величина припусков:

- на стачивание, обтачивания деталей 10 мм.

ЧТО ПОТРЕБУЕТСЯ

Оборудование:

- Плоскошовная машина или универсальная швейная машина, машинные иглы для трикотажа,
- Оверлок,
- Утюг с паром (парогенератор),
- Утюжильный стол,
- Ручная игла для сметочных работ,
- Белые (контрастные) нитки для сметочных работ - 1 катушка.

Материалы:

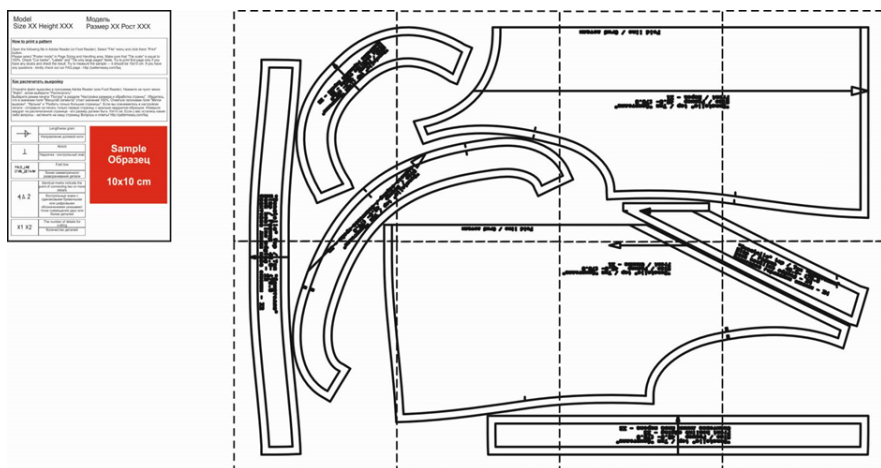
- Основной и отделочный материал: трикотаж умеренной эластичности, средней плотности, мягкий, растяжимый. По волокнистому составу может быть натуральный (лен, хлопок, вискоза, шерсть), смесовый (хлопок+эластан, вискоза+эластан, шерсть+эластан) или синтетический (полиэстер+эластан). Вид материала - льняной трикотаж, трикотаж лапша, гладкий, тонкий вязаный трикотаж, кулирка, трикотажная сетка. Коэффициент растяжимости от 0,5 до 1 ($Kp = \frac{\text{Длина отрезка до растяжения}}{\text{Длина отрезка после растяжения}}$)

Средний расход материала зависит от ширины, а также от размера и роста выкройки и варьируется от 55 до 110 м, при ширине не менее 140 см (основной материал); от 45 до 60 см (отделочный материал), при ширине не менее 140 см.



Также потребуется:

- нитки в цвет материала - 4 катушки,
- клеевая прокладка - флизелин трикотажный тонкий.

ОБРАЗЕЦ ВЫКРОЙКИ

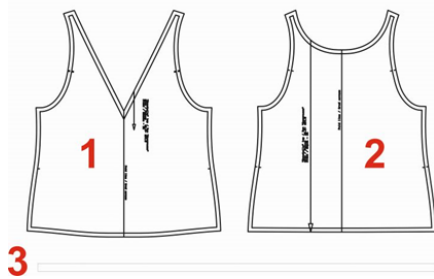


ВНИМАНИЕ! ПРЕЖДЕ ЧЕМ НАЧАТЬ РАБОТУ С ВЫКРОЙКОЙ, ВНИМАТЕЛЬНО ИЗУЧИТЕ ИНФОРМАЦИЮ НА ЭТОЙ СТРАНИЦЕ

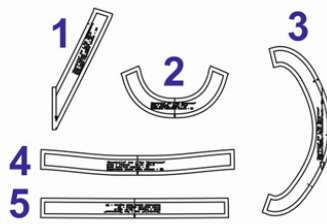
	Направление долевой нити (эта линия может совпадать с одним из контуров детали)
	Надсечка - контрольный знак для совмещения деталей края: При совмещении деталей надсечки с одинаковым цифровыми или буквенными обозначениями должны совпасть.
ГИБ_ДЕТАЛИ	Линия, вдоль которой нанесена эта надпись является линией симметричного разворачивания детали
4 A 2	Цифрами и буквами обозначены точки совмещения одной или нескольких деталей

ДЕТАЛИ И СХЕМЫ РАСКЛАДКИ НА ТКАНИ

Детали кроя из основного материала



Детали кроя из отделочного материала



Спецификация деталей

Из основного материала:

1. Спинка - 1 деталь;
2. Перед - 1 деталь;
3. Завязка - 2 детали.

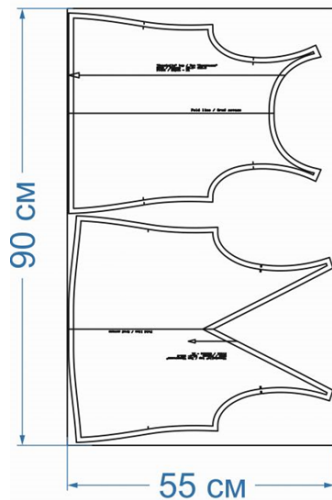
Из отделочного материала:

1. Окантовка горловины спинки - 2 детали;
2. Окантовка горловины переда - 1 деталь;
3. Окантовка пройм - 2 детали;
4. Окантовка линии низа переда - 1 деталь;
5. Окантовка линии низа спинки - 1 детали.

Раскладка дана для однотонного материала. Если Вы используете материал в клетку, приобретайте его с запасом, чтобы располагать детали с учетом совмещения рисунка. Также можно взять с собой в магазин выкройки модели, чтобы правильно подобрать количество материала.

Схема раскладки, размер 36/152

Основной материал



Отделочный материал

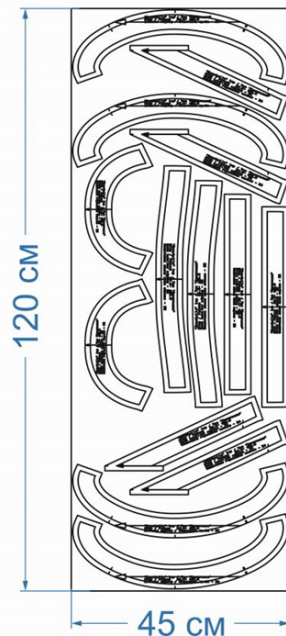
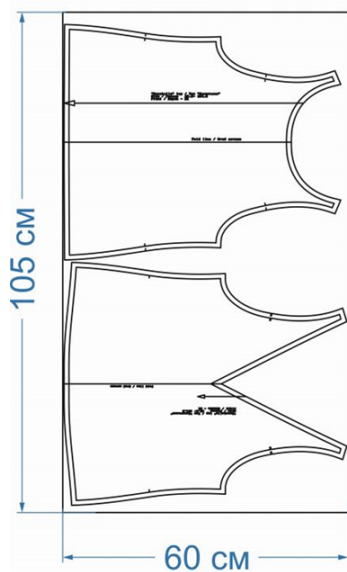


Схема раскладки, размер 42/164

Основной материал



Отделочный материал

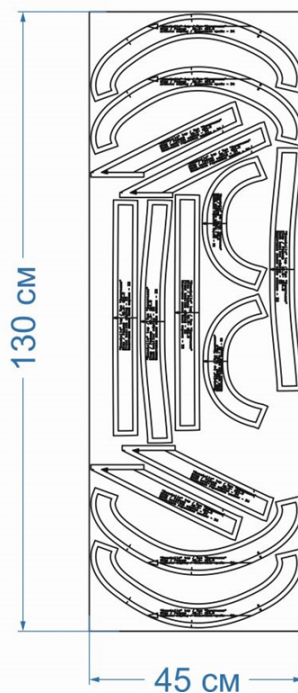
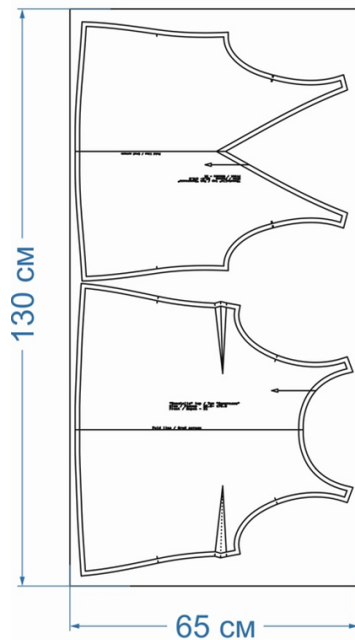
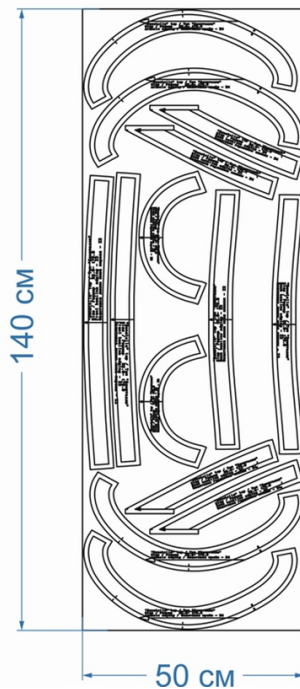


Схема раскладки, размер 52/170

Основной материал



Отделочный материал



КАК СШИТЬ ТОП "ДОНАТЕЛЛА"

Примечание: Терминология швейных работ здесь

	<p>ПРЕДВАРИТЕЛЬНЫЕ РАБОТЫ</p> <p>1. Укрепите тонкой трикотажной клеевой верхние детали, которые показаны на фото:</p> <ul style="list-style-type: none">окантовка горловины переда;окантовка горловины спинки;окантовка пройм;окантовка линии низа передаокантовка линии низа спинки. <p>Для выполнения дублирования сложите деталь изнанкой к клеевой стороне детали из флизелина и приутюжьте, не растягивая детали утюгом. Ваши действия должны быть припечатывающими (надавить утюгом на ткань, выдержать несколько секунд, переставить на другой участок детали). От клеевой утюг может испачкаться, поэтому используйте хлопковый проутюжильник. Оставьте деталь на 15 минут на ровной поверхности, для полного остывания и застывания клея.</p>
	<p>ПОШИВ</p> <p>2. Детали окантовки горловины спинки сложите лицевыми сторонами внутрь, уравняйте средние срезы. Сколите, сметайте. Стачайте, шириной шва 10 мм. Приутюжьте и разутюжьте.</p>



3. Сложите детали окантовка горловины переда и спинки лицевыми сторонами внутрь. Уравняйте плечевые среза. Сколите и стачайте, шириной шва 10 мм. Приутюжьте и разутюжьте.

Затем сложите верхнюю и нижнюю часть окантовки лицевыми сторонами внутрь. Сколите внутренний срез горловины окантовки, совмещая плечевые и средние швы и на месте расположения завязки заложите готовый завязку. Обтачайте, шириной шва 10 мм. Приутюжьте.

Завязка. Длина завязки 50,2 см, ширина 2 см. Заложенные припуски 5 мм. Обтачайте по длине завязку, шириной шва 5 мм. Выверните и приутюжьте. Завязка готова.



4. Припуск уголка окантовки горловины спинки необходимо высечь, оставляя 2 - 3 мм, для лучшего выправления уголка.

Выверните на лицевую сторону, край выправите и выметайте. Готовый край приутюжьте.



5. Стачайте боковые срезы окантовки пройм, шириной шва 10 мм. Приутюжьте и разутюжьте.



6. Сложите окантовки проймы лицевыми сторонами внутрь и сколите внутренние срезы, уравнивая боковые швы. Обтачайте, шириной шва 10 мм. Приутюжьте.



7. Выверните, выправите край и выметайте край, также как край окантовки горловины. Приутюжьте.



8. Сложите перед и спинку лицевыми сторонами внутрь. Уравняйте боковые и плечевые срезы. Сколите и сметайте. Стачайте, шириной шва 10 мм. Срезы обметайте. Приутюжьте и заутюжьте в сторону спинки.



9. Перед тем, как обтачивать горловину нужно укрепить угол горловины спинки, если трикотаж осыпается.



10. Сложите укрепленную окантовку горловины (внешняя часть окантовки) с горловиной изделия лицевыми сторонами внутрь. Приметайте и обтачайте, шириной шва 10 мм. Приутюжьте.



11. Перед тем как обтачиваете угол горловины спинки, сделайте рассечку 7 мм. Обтачивая, следить за тем, чтоб рассечка полностью входила в шов.



12. Уменьшите толщину в уголке, высекая 5 мм припуска обтаченного шва.



13. Внешний срез внутренней окантовки заметайте на 9 мм. Наложите и наметайте сгиб. Сгиб должен перекрывать строчку обтачивания горловины на 0,5 - 1 мм. Затем по лицевой стороне окантовки проложите отделочную строчку, от шва обтачивания 1 мм.



14. Сложите укрепленную окантовку проймы(внешняя часть окантовки) с проймой изделия лицевыми сторонами внутрь. Приметайте и обтачайте, шириной шва 10 мм. Приутюжьте.

Внешний срез внутренней окантовки заметайте на 9 мм. Наложите и наметайте сгиб. Сгиб должен перекрывать строчку обтачивания проймы на 0,5 - 1 мм. Затем по лицевой стороне окантовки проложите отделочную строчку, от шва обтачивания 1 мм.



15. Также обработайте окантовкой низ изделия.

Проведите окончательную отделку изделия: удалите все нитки временного назначения, очистите изделие от меловых линии. Приутюжьте готовое изделие.

Топ "Донателла" готов!

