



КАК СШИТЬ

ФОТОИНСТРУКЦИЯ



Панама  
Йоко



PATTERNEASY.COM

Шляпа (панама) с широкими полями, на подкладке. Поля шляпы с декоративными отделочными строчками или без них.

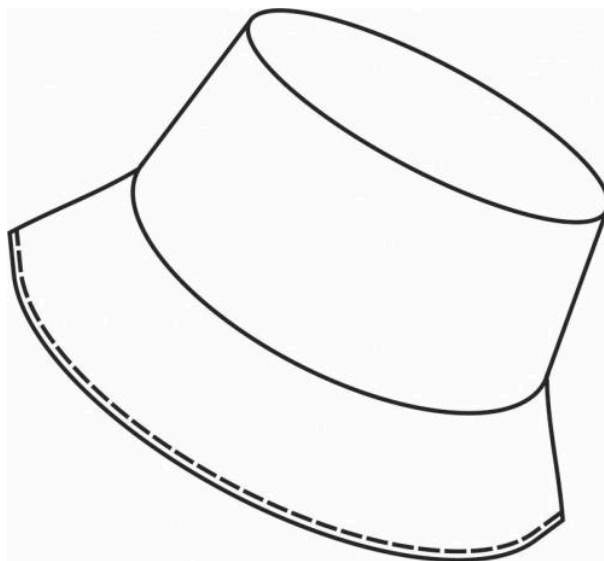
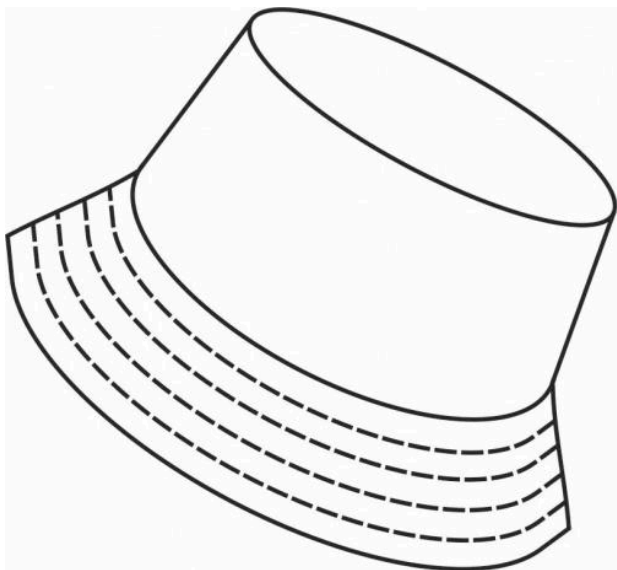
### Уровень сложности

Для начинающих.

### Размеры выкроек

с 45 до 60. Размер соответствует обхвату головы в сантиметрах.

### Технический рисунок



### Прибавки и припуски

#### Конструктивные прибавки:

- к обхвату головы — 1 см.

Конструктивные прибавки характеризуют степень (свободу) прилегания изделия по фигуре. Эта величина уже заложена в конструкцию и дается для лучшего представления силуэтной формы.

#### Припуски на швы

Выкройка с припусками на швы и двойным контуром. Величина припусков в выкройке:

- на соединительные швы и обработку краев — 1 см.

## Что потребуется

### Оборудование:

- универсальная швейная машина (машинные иглы № 90);
- утюг с паром (парогенератор);
- утюжильный стол;
- ручная игла для сметочных работ;
- белые нитки (для сметочных работ) — 1 катушка.

### Материалы

Основной материал: костюмные или пальтовые ткани, мягкие, умеренно плотные, хорошо держащие форму, нерастяжимые или малорастяжимые. По волокнистому составу: натуральные (хлопок, лен, шелк, шерсть, кожа), смесовые (хлопок+полиэстер (эластан), шерсть+полиэстер(эластан) и т.п.), синтетические(полиэстер). Вид материала: жаккард, твид, габардин, кожа, замша, фетр, деним, хлопковая джинса

Подкладочный материал должен соответствовать качеству основного материала и иметь одинаковые требования относительно усадки и условий ухода. По волокнистому составу: натуральные (хлопок, шелк), искусственные (вискоза), смесовые (хлопок+полиэстер, вискоза+полиэстер), синтетические (полиэстер, полиэстер+эластан)

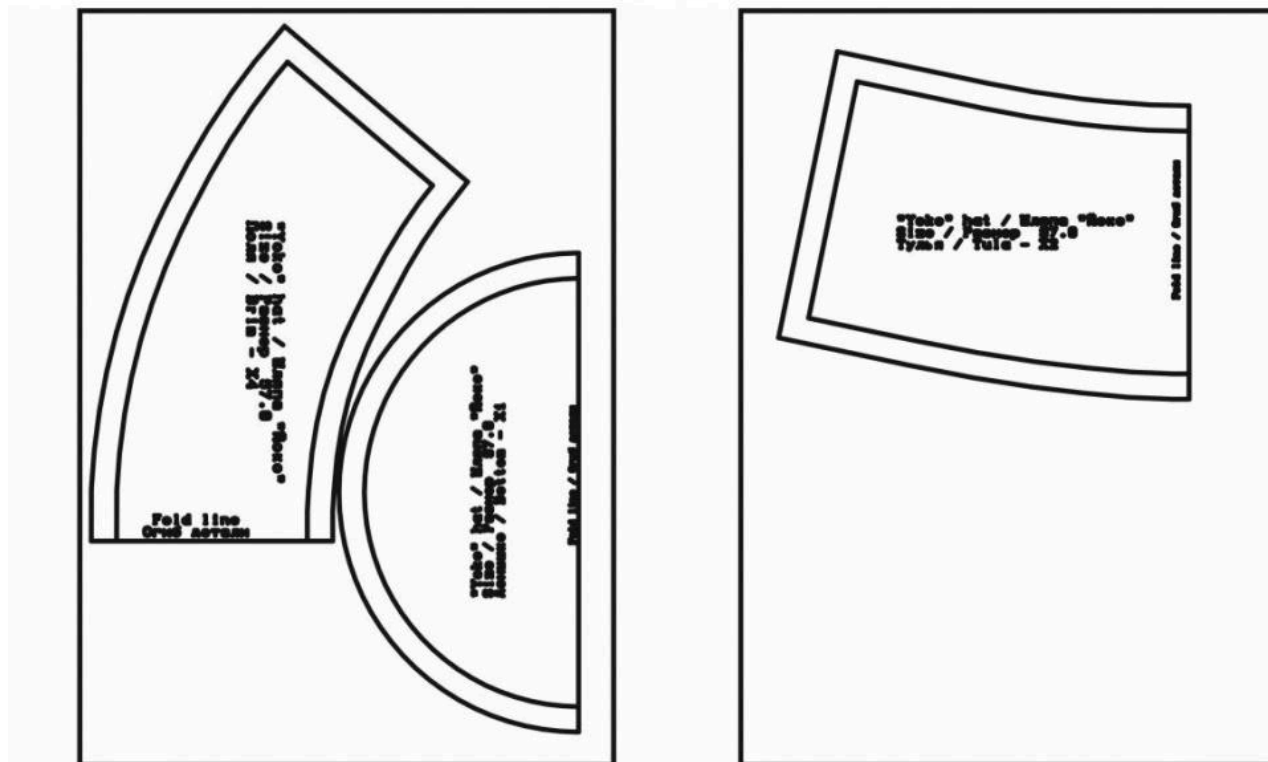
### Расход материалов

Средний расход материала зависит от его ширины, а также от размера выкройки и варьируется от 21 до 41 см, при ширине материала 95 см; от 21 до 29 см, при ширине материала 135 см.

### Также потребуется:

- клеевая прокладка (флизелин плотный или дублерин) — до 41 см;
- нитки в цвет основного материала — 1 катушка.

## Образец выкройки



## Обозначения на выкройке

	Направление долевой нити (эта линия может совпадать с одним из контуров детали)
	Надсечка - контрольный знак для совмещения деталей кроя: При совмещении деталей надсечки с одинаковыми цифровыми или буквенными обозначениями должны совпасть.
	Линия, вдоль которой нанесена эта надпись является линией симметричного разворачивания детали
	Цифрами и буквами обозначены точки совмещения одной или нескольких деталей

## Как распечатать

Распечатать выкройку в натуральную величину можно двумя способами: на принтере (формат А4), и на плоттере. Инструкцию по печати выкройки и ответы на частые вопросы смотрите в разделе [FAQ](#).

## Детали и схемы раскладки на ткани



### Спецификация деталей из основного материала:

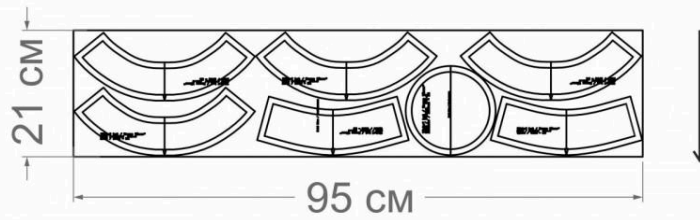
1. Донышко — 1 деталь;
2. Тулья — 2 детали;
3. Поля — 4 детали.

### Из подкладочного материала:

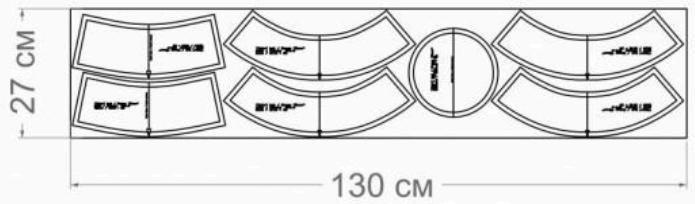
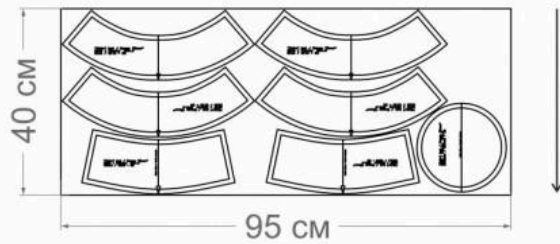
1. Донышко — 1 деталь;
2. Тулья — 2 детали.

Раскладка дана для однотонного материала. Если вы используете материал в клетку, приобретайте его с запасом, чтобы располагать детали с учетом совмещения рисунка. Также можно взять с собой в магазин выкройки модели, чтобы правильно подобрать количество материала.

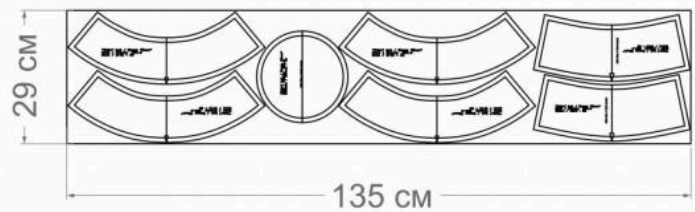
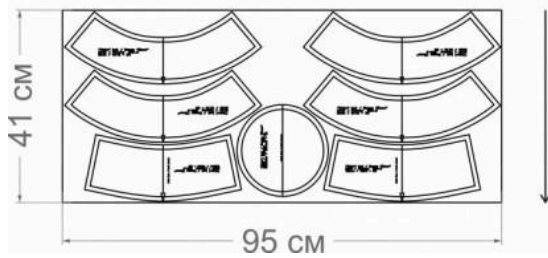
## Схема раскладки, размер 44



## Схемы раскладки, размер 57



## Схемы раскладки, размер 60



## Как сшить шляпу (панаму)



1. Укрепите клеевой прокладкой все детали из основного материала, а именно:

Донышко - 1 деталь;  
Тулья - 2 детали;  
Поля - 4 детали.



Для выполнения дублирования сложите деталь изнанкой к клеевой стороне детали из флизелина или дублерина и приутюжьте, не растягивая детали утюгом.

Ваши действия должны быть припечатывающими (надавить утюгом на ткань, выдержать несколько секунд, переставить на другой участок детали).

От клеевой утюг может испачкаться, поэтому используйте хлопковый проутюжильник.

Оставьте деталь на 15 минут на ровной поверхности, для полного остывания и застывания клея.



2. Сложите детали тупы лицевыми сторонами внутрь. Уравняйте боковые срезы. Сметайте, стачайте, шириной шва 10 мм. Приутюжьте и разутюжьте.

Сложите детали поля лицевыми сторонами внутрь. Уравняйте боковые срезы. Сметайте, стачайте, шириной шва 10 мм.

Приутюжьте и разутюжьте.



3. Обтачайте внешний край поля. Для этого сложите лицевыми сторонами внутрь стачанные части поля, уравняйте внешние срезы, совместите боковые швы и обтачайте, шириной шва 10 мм. Приутюжьте. Выверните, выправите край и приутюжьте. Проложите отделочную строчку от края поля 5 мм или отделочные строчки, у нас получилось 15 строчек.





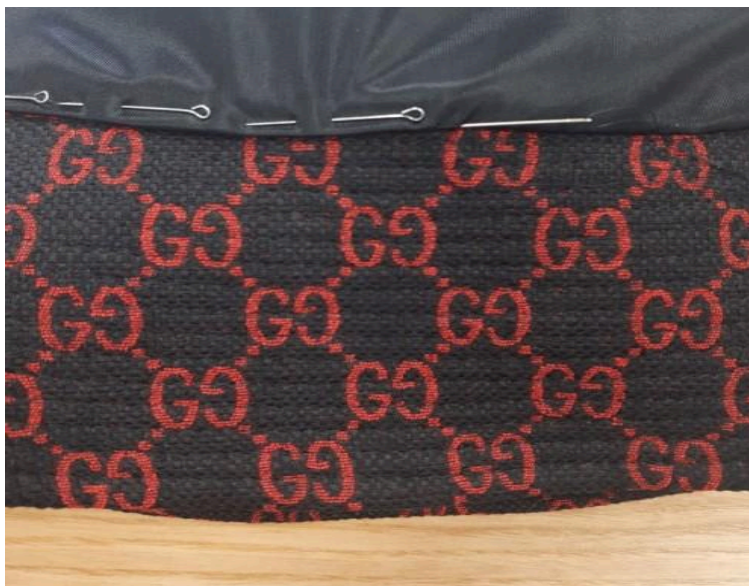
4. Соедините доньшко с тульей сложите лицевыми сторонами внутрь. Уравняйте срезы и обтачайте, шириной шва 10 мм. Приутюжьте.

Обтачайте нижний срез тульи полями, шириной шва 10 мм. Приутюжьте и заутюжьте припуски в сторону тульи.



5. Заготовьте подкладку шляпы (обработка такая же, как из основного материала).

Верхние припуски подкладки и шляпы соедините, совмещая боковые швы и закрепите потайным ручным швом.



6. Нижний срез подкладки подогните на 8-10 мм и наколите на припуски поля, перекрывая шов обтачивания. Закрепите потайным ручным швом.



Проведите окончательную  
ВТО (влажно-тепловую  
обработку) головного убора.

Шляпа «Йоко» готова!