

Платье "Йоко"

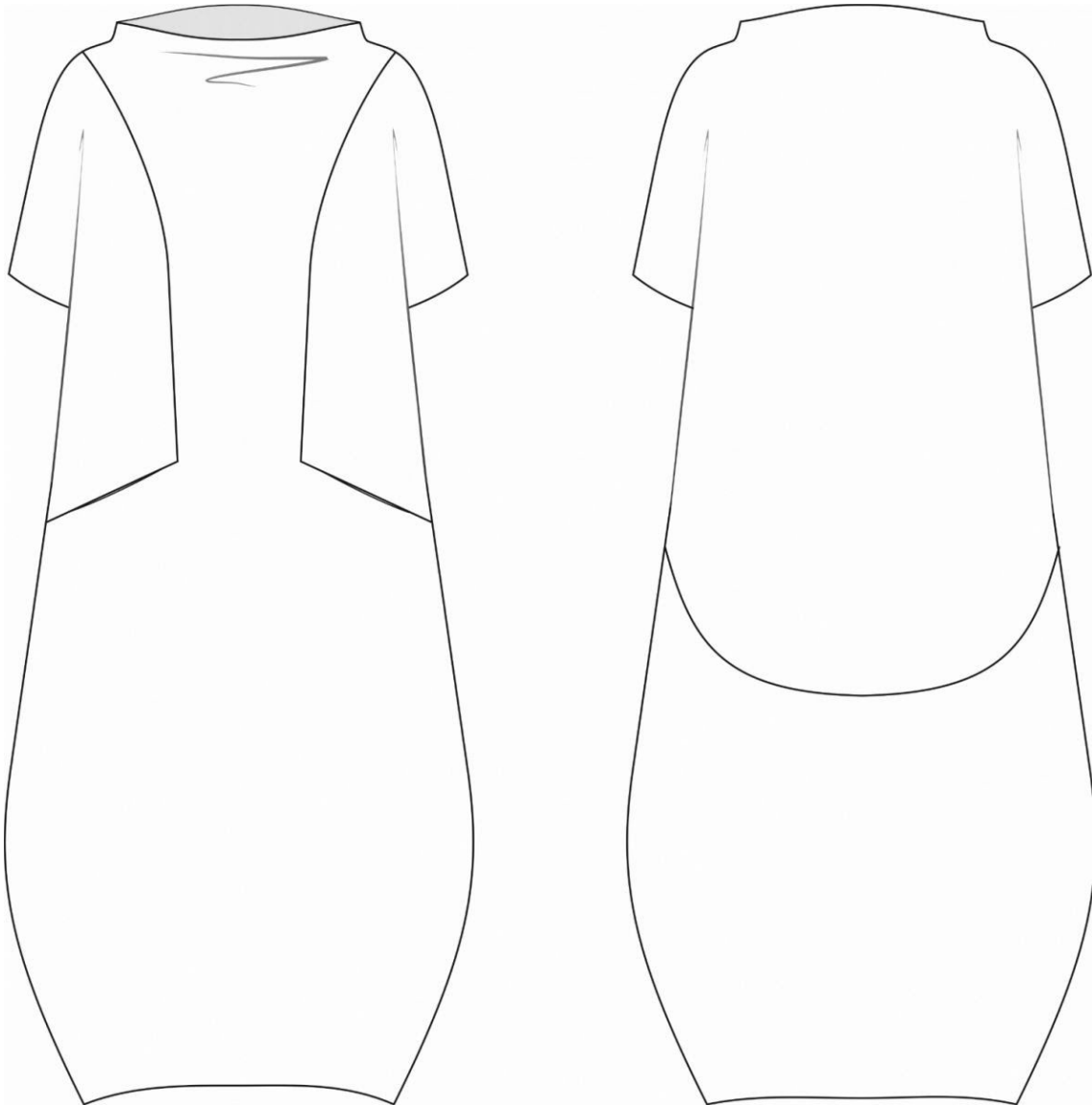
ИНСТРУКЦИЯ ПО ПОШИВУ

Платье свободного силуэта в стиле бохо. Перед с фигурными рельефными швами, плавно переходящими в боковые карманы в шве. На спинке фигурная кокетка. Нижняя часть спинки обработана подкладкой. Рукав цельнокроенный с ромбовидной ластовицей. Длина рукава до локтя. Горловина с цельнокроенной стойкой. Длина изделия макси (до щиколотки).

Уровень сложности: средний.

Размеры выкроек: с 36 по 64. Каждый размер представлен в четырёх диапазонах роста для лучшей посадки по фигуре.

ТЕХНИЧЕСКИЙ РИСУНОК



ПРИБАВКИ И ПРИПУСКИ

Конструктивные прибавки:

- к обхвату груди 14 см;
- к обхвату талии 42-45 см;
- к обхвату бедер 48 см.

Конструктивные прибавки характеризуют степень (свободу) прилегания изделия по фигуре. Эта величина уже заложена в конструкцию и дается для лучшего представления силуэтной формы.

Внимание! В наших выкройках двойной контур - **с припусками и без**. Если вас не устраивает заложенная в выкройку величина припусков, то вы можете вырезать детали по внутреннему контуру и добавить припуски по желанию в процессе раскроя.

Величина припусков:

- на соединительные швы и низ рукава 1 см;
- на обработку низа 1,5 см.

ЧТО ПОТРЕБУЕТСЯ

Оборудование:

- Универсальная швейная машина (машинные иглы № 70-90, лапки - универсальная);
- Оверлок;
- Утюг с паром (парогенератор);
- Утюжильный стол;
- Ручная игла для сметочных работ;
- Белые нитки (для сметочных работ) - 1 катушка.

Материалы:

- Основной материал - плательные ткани, умеренно плотные, гигроскопичные, хорошо держащие форму, нерастяжимые или малорастяжимые, непрозрачные. По волокну составу: натуральные (лен, шерсть, хлопок), смесовые (лен+полиэстер (эластан), шерсть+полиэстер (эластан), и т.п.). Виды материала: льняные полотна, тонкосуконные шерстяные материалы, замша (плательная) и т.д.
- подкладочный материал должен соответствовать качеству основного материала и иметь одинаковые требования относительно усадки и условий ухода.

Средний расход материала зависит от ширины, а также от размера и роста выкройки и варьируется от 1,95 до 3,10 м, при ширине не менее 140 см (основной материал); от 80 до см, при ширине 140 см (подкладочный материал).

Также потребуется:

- нитки в цвет материала - 4 катушка;
- клеевая прокладка - флизелин или дублерин - 30 см.

ОБРАЗЕЦ ВЫКРОЙКИ

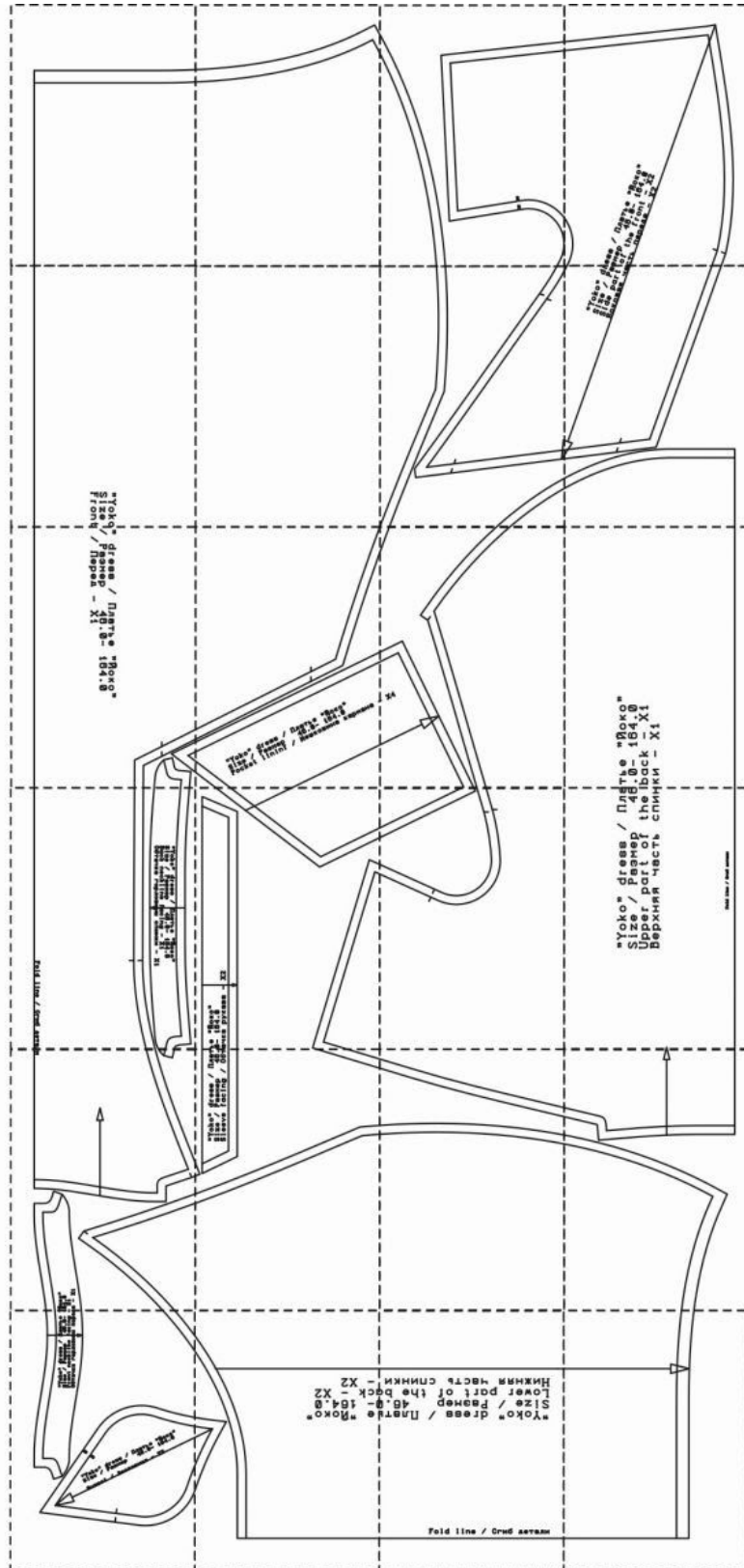
Model: Size XX Height XXX Мазам: Размер XX Рост XXX

Сделайте выкройку по образцу. Не забудьте про припуски на швы! Не забудьте про припуски на швы! Не забудьте про припуски на швы!



Сделайте выкройку по образцу. Не забудьте про припуски на швы! Не забудьте про припуски на швы! Не забудьте про припуски на швы!

№	Наименование	Единица измерения	Значение
1	Длина	см	104,8
2	Ширина	см	104,8
3	Длина	см	104,8
4	Ширина	см	104,8
5	Длина	см	104,8
6	Ширина	см	104,8
7	Длина	см	104,8
8	Ширина	см	104,8
9	Длина	см	104,8
10	Ширина	см	104,8
11	Длина	см	104,8
12	Ширина	см	104,8

Sample
Образец
10x10 cm



На выкройке приняты следующие обозначения:

	Направление долевой нити (эта линия может совпадать с одним из контуров детали)
	Надсечка - контрольный знак для совмещения деталей кроя: При совмещении деталей надсечки с одинаковым цифровыми или буквенными обозначениями должны совпасть.
СГИБ_ДЕТАЛИ	Линия, вдоль которой нанесена эта надпись является линией симметричного разворачивания детали
4 А 2	Цифрами и буквами обозначены точки совмещения одной или нескольких деталей

КАК РАСПЕЧАТАТЬ

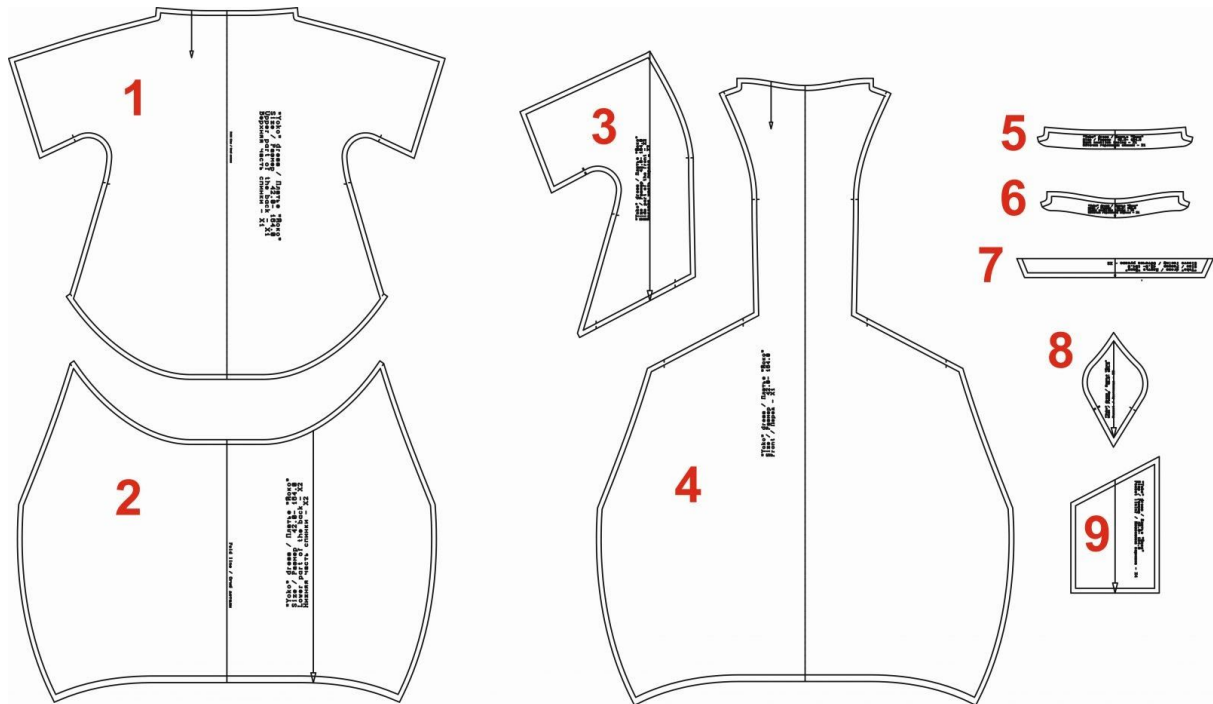
НА ПРИНТЕРЕ ФОРМАТА А4:

При печати выкройки в формате А4 откройте программу [Adobe Reader](#) и поставьте галочку "Реальный размер" (или снимите галочку "По размеру страницы") в настройках печати. Обратите внимание на тестовый квадрат (или сетку) на листе с выкройкой. Его размер ровно 10 на 10 см. Он нужен для того, чтобы понять - правильно ли настроен на вашем принтере масштаб при печати. Прежде чем печатать всю выкройку, распечатайте лист с красным квадратом и измерьте его. Стороны по 10 см? значит, можно печатать и остальные листы выкройки. Если же стороны больше или меньше 10 см - нужно скорректировать масштаб печати у вашего принтера. Иначе выкройка распечатывается некорректно. После распечатки всех страниц выкройки, склейте их по указанному порядку: буквы (A/B/C+) обозначают столбец, а цифры (01/02/03+) - строку. У первого (левого верхнего) листа выкройки будет номер А01.

НА ПЛОТТЕРЕ:

При печати выкройки на плоттере откройте файл выкройки в программе Adobe Reader (или Foxit Reader). Нажмите на пункт меню "Файл", затем выберите "Распечатать". Выберите режим печати "Постер" в разделе "Настройка размера и обработка страниц". Убедитесь, что в значении поля "Масштаб сегмента" стоит значение 100%. Отметьте галочками поля "Метки вырезки", "Ярлыки" и "Разбить только большие страницы".

ДЕТАЛИ И СХЕМЫ РАСКЛАДКИ НА ТКАНИ



Спецификация деталей

Из основного материала:

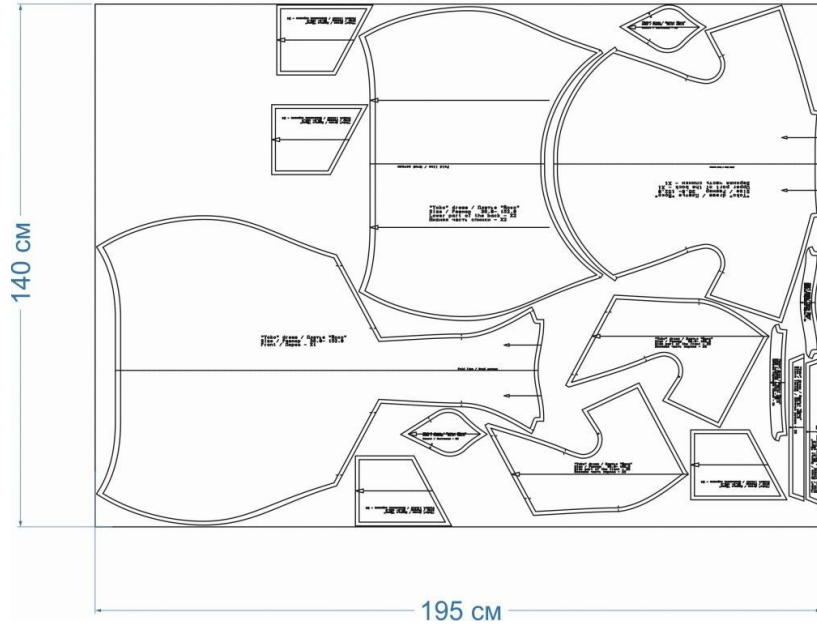
1. Верхняя часть спинки - 1 деталь;
2. Нижняя часть спинки - 1 деталь;
3. Боковая часть переда - 2 детали;
4. Перед - 1 деталь;
5. Обтачка горловины спинки - 1 деталь;
6. Обтачка горловины переда - 1 деталь;
7. Обтачка рукава - 2 детали;
8. Ластовица - 2 детали;
9. Мешковина кармана - 4 детали.

Из подкладочного материала:

1. Нижняя часть спинки - 1 деталь (кроится по лекалу основного материала).

Схема раскладки, размер 36/152

Из основного материала



Из подкладочного материала

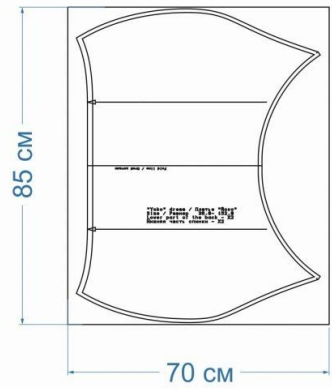
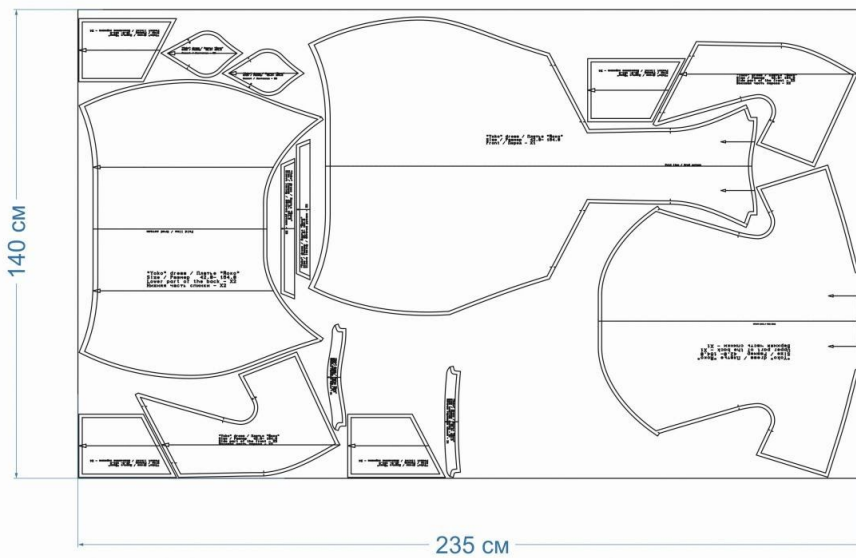


Схема раскладки, размер 42/164

Из основного материала



Из подкладочного материала

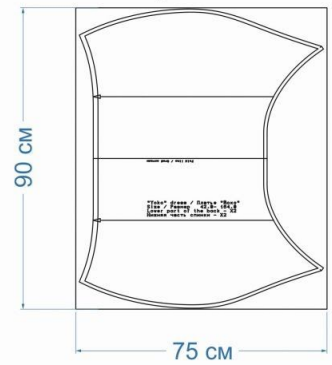
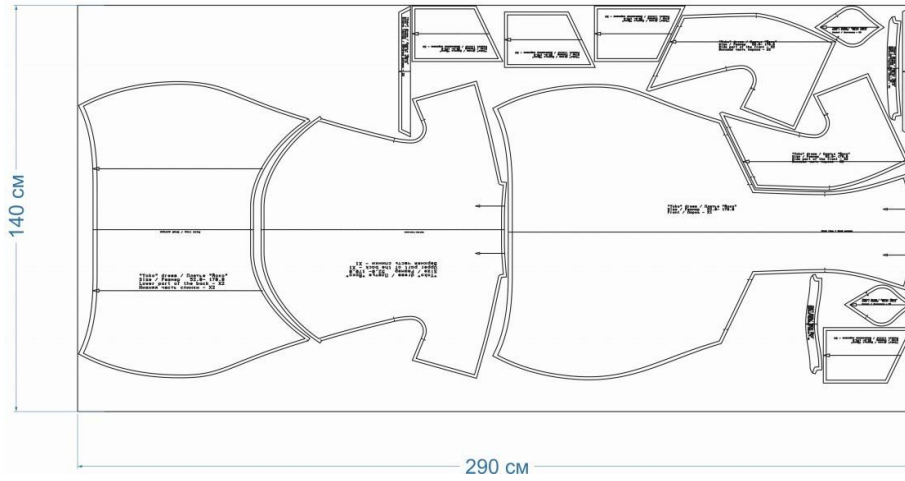


Схема раскладки, размер 52/170

Из основного материала



Из подкладочного материала

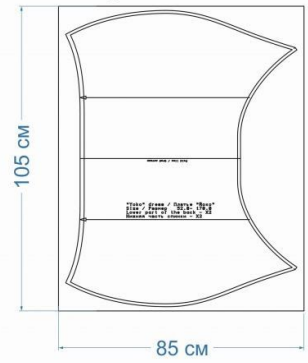
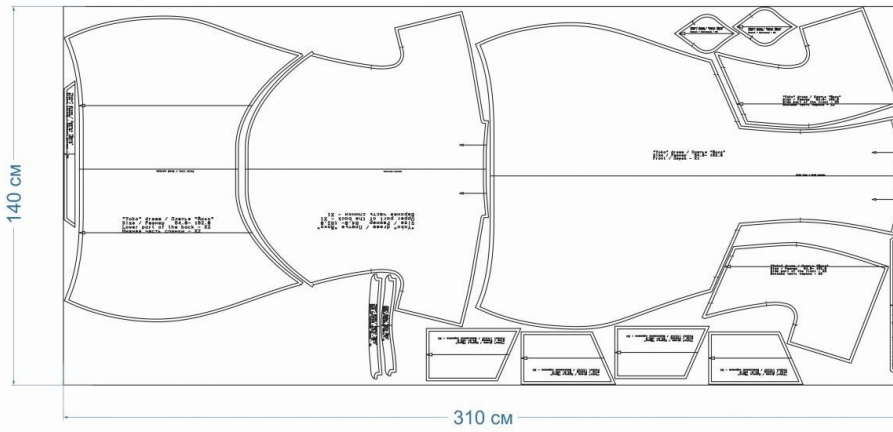
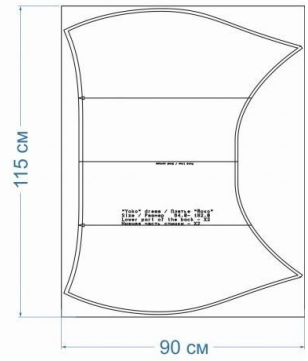


Схема раскладки, размер 64/182

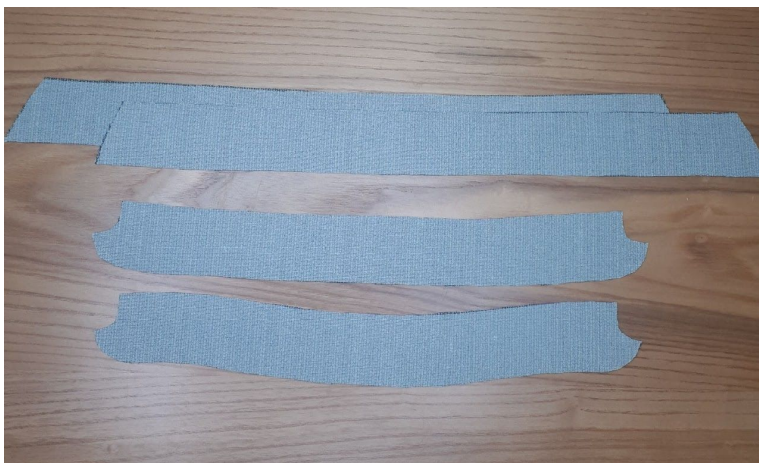
Из основного материала



Из подкладочного материала



ТЕХНОЛОГИЧЕСКАЯ ПОСЛЕДОВАТЕЛЬНОСТЬ ПОШИВА



1. Укрепите клеевой детали, которые показаны на фото:

- обтачку горловины переда
- обтачку горловины спинки
- обтачку рукава

Для выполнения дублирования сложите деталь изнанкой к клеевой стороне детали из флизелина и приутюжьте, не растягивая детали утюгом. Ваши действия должны быть припечатывающими (надавить утюгом на ткань, выдержать несколько секунд, переставить на другой участок детали). От клеевой утюг может испачкаться, поэтому используйте хлопковый проутюжильник. Оставьте деталь на 15 минут на ровной поверхности, для полного остывания и застывания клея.



2. Обработка кармана в шве.

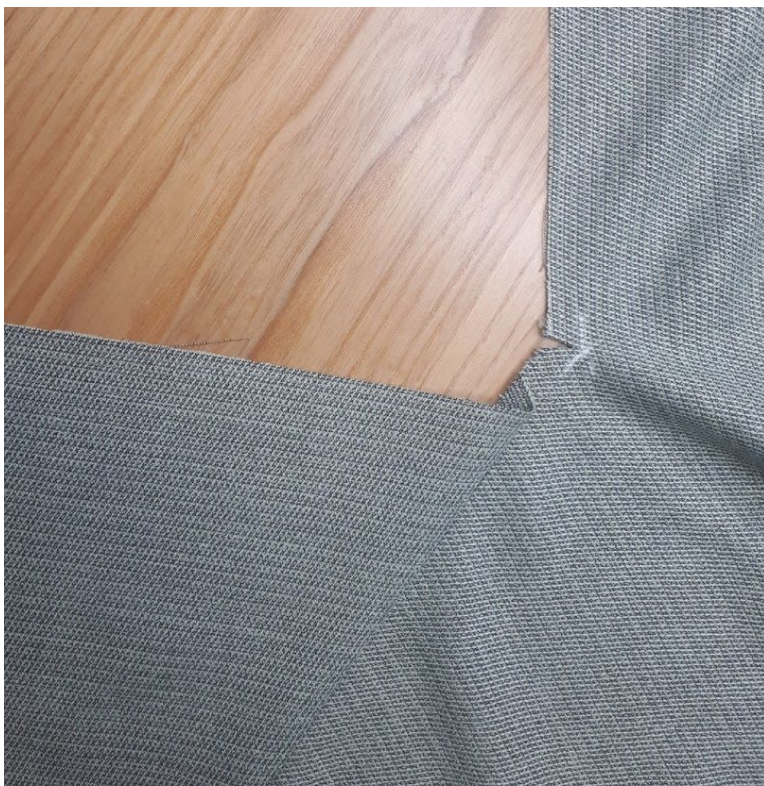
Вначале укрепите клеевой тесьмой вход в карман, заходя за пределы кармана на 10 мм (ширина тесьмы 12 мм, длина = Длина входа в карман+20 мм) и уголок припуска рельефных срезов.



3. Сложите к детали переда мешковину кармана лицевыми сторонами внутрь. Совместите контрольные знаки (вход карман). Приметайте и притачайте, шириной шва 10 мм, от начала контрольной точки до конечной точки входа в карман. Приутюжьте.



4. Вторую деталь мешковины кармана сложите с боковой частью переда лицевыми сторонами внутрь. Приметайте и притачайте, совмещая контрольные точки, шириной шва 10 мм. От начальной контрольной точки до конечной точки. Приутюжьте и заутюжьте в сторону мешковины кармана.



5. На детали переда в уголке наметьте меловыми линиями где будет проходить машинная строчка (10 мм). Сделайте рассечку, не доходя до меловых линии 2 мм (для удобства обработки угла.



6. На деталях боковой части переда также наметьте меловыми линиями припуски.



7. Сложите перед и боковую часть переда лицевыми сторонами внутрь. Сметайте, а затем стачайте, шириной шва 10 мм не доходя до уголка 10 мм.



Срезы обметайте.
Приутюжьте и заутюжьте в сторону детали переда.



8. Обметайте срезы, где расположен карман, от угла до бокового среза.



9. Сложите детали переда лицевыми сторонами внутрь. Уравняйте скошенные рельефные срезы. Совместите уголки и контрольные точки входа в карман. Сколите и сметайте. Стачайте, прокладывая строчку по детали "переда", шириной шва 10 мм. Следите за тем, чтоб рассечка на детали переда полностью входила в шов. Длина строчки от начала кармана до рельефного шва.



Также стачайте от конца кармана до бокового среза, шириной шва 10 мм. Приутюжьте и заутюжьте на деталь "перeda".



10. Сметайте мешковину кармана, совмещая швы притачивания кармана. Стачайте, шириной шва 10 мм. Обметайте срезы и приутюжьте.



Карман готов



11. Сложите спинку и ластовицу лицевыми сторонами внутрь. Совместите контрольные метки. Приметайте. Притачайте, шириной шва 10 мм. Срезы обметайте. Приутюжьте и заутюжьте в сторону ластовицы.



12. Подготовьте обтачку горловины. Для этого сложите обтачку горловины переда с обтачкой горловины спинки лицевыми сторонами внутрь. Уравняйте боковые срезы. Сколите и стачайте, шириной шва 10 мм. Приутюжьте. Сделайте небольшие надсечки в скруглениях и разутюжьте.



13. Также стачайте в замкнутый круг обтачку рукава, шириной шва 10 мм. Приутюжьте и разутюжьте. Нижний срез обметайте.



14. Обметайте нижний срез обтачки горловины.



15. Сложите верхнюю часть спинки с нижней частью спинки. Уравняйте срезы. Сколите и приметайте. Затем приложите подклад нижней части спинки лицевой стороной к изнаночной стороне верхней части спинки. Уравняйте срезы. Сколите и приметайте. Притачайте шириной шва 10 мм, одновременно притачивая нижнюю приметанную часть спинки. Приутюжьте. Срежьте 5 мм припуска подклада, для лучшего выправления по шву притачивания. Выверните на лицевую сторону и со стороны изнанки заутюжьте припуски в сторону нижней части спинки.



16. Сложите перед и спинку лицевыми сторонами внутрь. Уравняйте боковые срезы и ластовицу. Сколите, совмещая контрольные знаки и швы на перед и спинки. Сметайте и стачайте, шириной шва 10 мм. Срезы обметайте. Приутюжьте и заутюжьте в сторону спинки.



17. Обработка горловины.

Сложите обтачку горловины с горловиной изделия лицевой стороной внутрь. Уравняйте срезы, сколите. Сметайте. Обтачайте, шириной шва 10 мм. Приутюжьте. Выверните. Выправите по шву, выметайте и приутюжьте.



18. Закрепите обтачку ручным потайным швом к плечевым припускам.



19. Обработка низа рукава.

Сложите обтачку рукава с низом рукава лицевыми сторонами внутрь. Уравняйте срезы. Сколите и обтачайте, шириной шва 10 мм. Приутюжьте.



Выверните по шву, выметайте и приутюжьте. Обтачку закрепите ручным потайным швом.



20. Нижний срез изделия обметайте. Припуск укрепите клеевой прокладкой. Заметайте низ на 15 мм в сторону изнанки. Закрепите припуск ручным потайным швом. Приутюжьте. Проведите окончательную отделку изделия: удалите все нитки временного назначения, очистите изделие от меловых линий. Приутюжьте готовое изделие. Платье готово!

Мы будем рады, если Вы поделитесь сшитым изделием в инстаграм с тегом **#йоко_выкройкилегко #йоко_patterneasy**

Читайте инструкцию по пошиву на сайте или задайте вопросы конструктору или технологу. Чтобы перейти на сайт с инструкцией просто отсканируйте камерой мобильного телефона этот QR-код

