



Платье "Виктория"

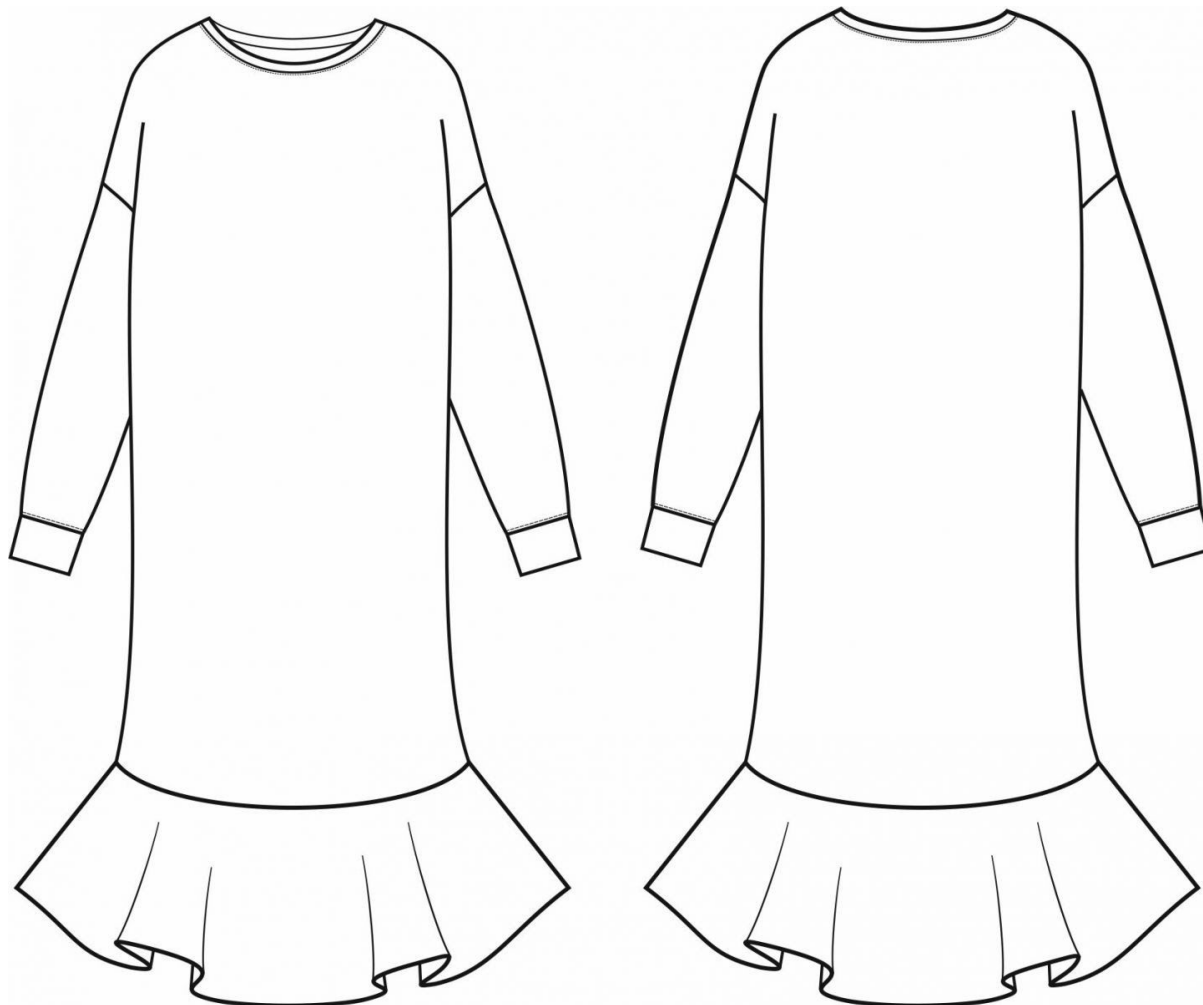
ИНСТРУКЦИЯ ПО ПОШИВУ

Трикотажное женское платье фасона over size, с притачным воланом по низу. Рукава одношовные с рубашечным покроем. Низ рукава обработан притачной эластичной манжетой выкроенной из основного материала. Горловина обработана косой бейкой. Длина изделия по щиколотку.

Уровень сложности: средний.

Размеры выкроек: с 36 по 64. Каждый размер представлен в четырех диапазонах роста для лучшей посадки по фигуре.

ТЕХНИЧЕСКИЙ РИСУНОК



ПРИБАВКИ И ПРИПУСКИ

Конструктивные прибавки:

- к обхвату груди 16 см (до 50 размера); 18 см (52 - 58 размеры); 20 см (с 60 размера);
- к обхвату талии 42 - 45 см;
- к обхвату бедер 19 - 25 см.

Конструктивные прибавки характеризуют степень (свободу) прилегания изделия по фигуре. Эта величина уже заложена в конструкцию и дается для лучшего представления силуэтной формы.

Внимание! В наших выкройках двойной контур - **с припусками и без**. Если вас не устраивает заложенная в выкройку величина припусков, то вы можете вырезать детали по внутреннему контуру и добавить припуски по желанию в процессе раскроя.

Величина припусков:

- на соединительные швы и обработку низа рукава и низа изделия - 10 мм.

ЧТО ПОТРЕБУЕТСЯ

Оборудование:

- Плоскошовная машина или универсальная швейная машина, машинные иглы для трикотажа,
- Оверлок,
- Утюг с паром (парогенератор),
- Утюжильный стол,
- Ручная игла для сметочных работ,
- Белые (контрастные) нитки для сметочных работ - 1 катушка.

Материалы: трикотаж, трикотаж двухслойный (плотный и эластичный). По волокнистому составу может быть натуральный (хлопок, вискоза, шерсть), смесовый (хлопок+эластан, вискоза+эластан, шерсть+эластан) или синтетический (полиэстер+эластан). Вид материала - джерси, футер, гладкий вязаный трикотаж.

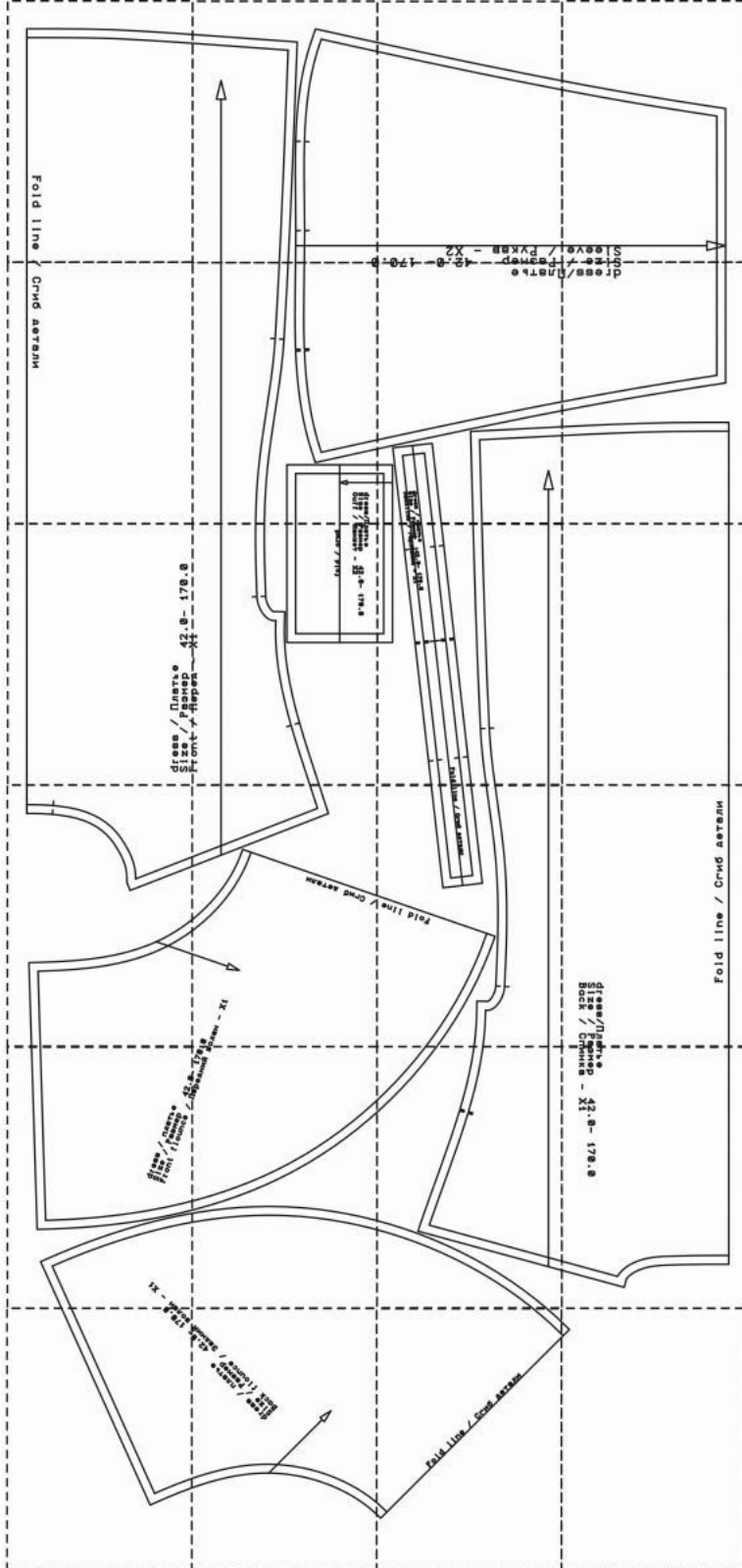
Средний расход материала зависит от его ширины, а также размера и роста, и варьируется от 1,35 до 2,35 м, при ширине ткани не менее 180 см.

Также потребуются:



- нитки в цвет материала - 4 катушки.

ОБРАЗЕЦ ВЫКРОЙКИ

Model Size XX Height XXX		Модель Размер XX Рост XXX	
<small> Copyright © 2010 by XXXX Fashion Co. All Rights Reserved. Any use of this pattern and name "XXX" without the permission of XXXX Fashion Co. is prohibited. This pattern is for personal use only. It is not to be sold, rented, or otherwise distributed. </small>			
<small> Предупреждение: Любое использование этого образца без разрешения XXXX Fashion Co. является незаконным. Любое использование этого названия "XXX" без разрешения XXXX Fashion Co. запрещено. Этот образец предназначен только для личного использования. Он не должен быть продан, сдан в аренду или иным образом распространяется. </small>			
SAMPLE Образец 10x10 cm			
<small> XXXX Fashion Co. reserves the right to make changes to this pattern without notice. </small>			



На выкройке приняты следующие обозначения:

	Направление долевой нити (эта линия может совпадать с одним из контуров детали)
	Надсечка - контрольный знак для совмещения деталей кроя: При совмещении деталей надсечки с одинаковым цифровыми или буквенными обозначениями должны совпасть.
СГИБ_ДЕТАЛИ	Линия, вдоль которой нанесена эта надпись является линией симметричного разворачивания детали
4 A 2	Цифрами и буквами обозначены точки совмещения одной или нескольких деталей

КАК РАСПЕЧАТАТЬ

НА ПРИНТЕРЕ ФОРМАТА А4:

При печати выкройки в формате А4 откройте программу [Adobe Reader](#) и поставьте галочку "Реальный размер" (или снимите галочку "По размеру страницы") в настройках печати. Обратите внимание на тестовый квадрат (или сетку) на листе с выкройкой. Его размер ровно 10 на 10 см. Он нужен для того, чтобы понять - правильно ли настроен на вашем принтере масштаб при печати. Прежде чем печатать всю выкройку, распечатайте лист с красным квадратом и измерьте его. Стороны по 10 см? значит, можно печатать и остальные листы выкройки. Если же стороны больше или меньше 10 см - нужно скорректировать масштаб печати у вашего принтера. Иначе выкройка распечатывается некорректно. После распечатки всех страниц выкройки, склейте их по указанному порядку: буквы (A/B/C+) обозначают столбец, а цифры (01/02/03+) - строку. У первого (левого верхнего) листа выкройки будет номер А01.

НА ПЛОТТЕРЕ:

При печати выкройки на плоттере откройте файл выкройки в программе Adobe Reader (или Foxit Reader). Нажмите на пункт меню "Файл", затем выберите "Распечатать". Выберите режим печати "Постер" в разделе "Настройка размера и обработка страниц". Убедитесь, что в значении поля "Масштаб сегмента" стоит значение 100%. Отметьте галочками поля "Метки вырезки", "Ярлыки" и "Разбить только большие страницы".

ДЕТАЛИ И СХЕМЫ РАСКЛАДКИ НА ТКАНИ

Спецификация деталей:

1. Спинки - 1 деталь;
2. Перед - 1 деталь;
3. Задний волан - 1 деталь;
4. Передний волан - 1 деталь;
5. Рукав - 2 деталь;
6. Манжета - 2 детали;
7. Обтачка горловины - 1 деталь.

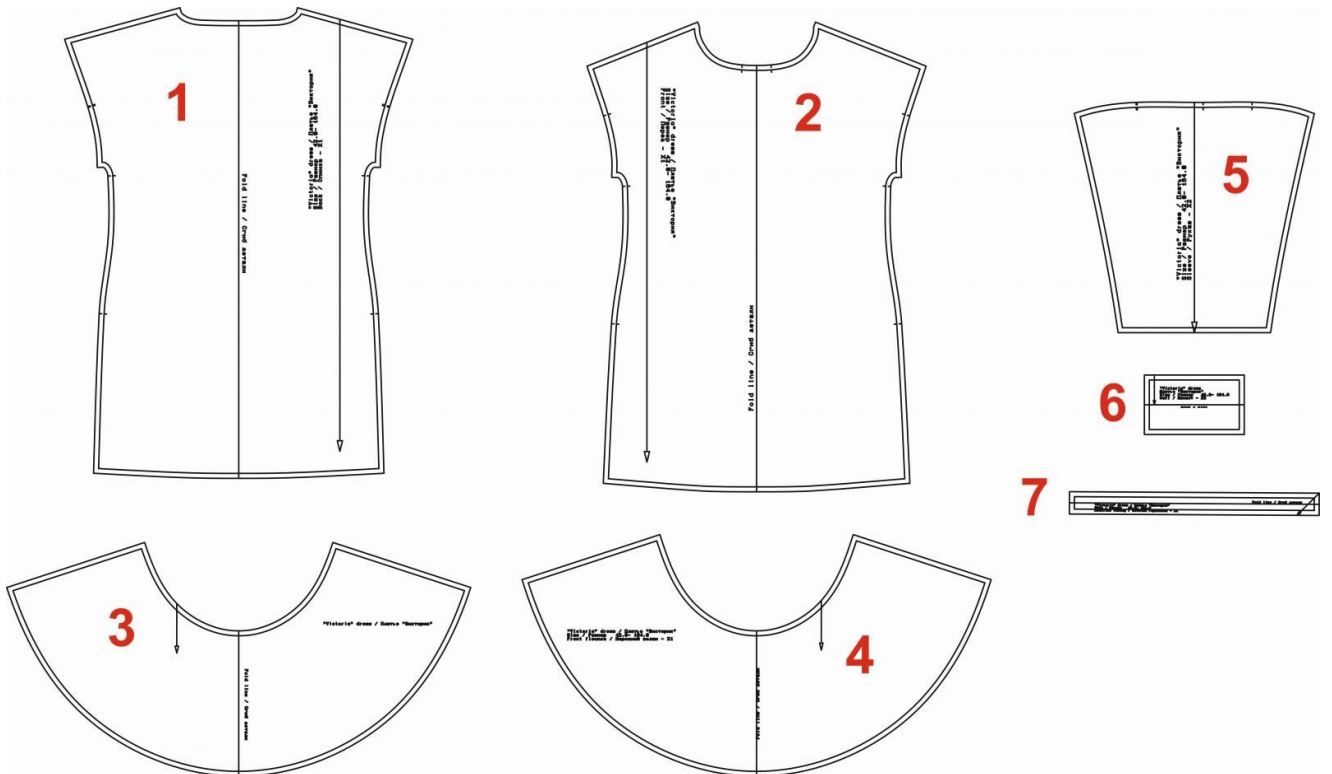


Схема раскладки, размер 36/152

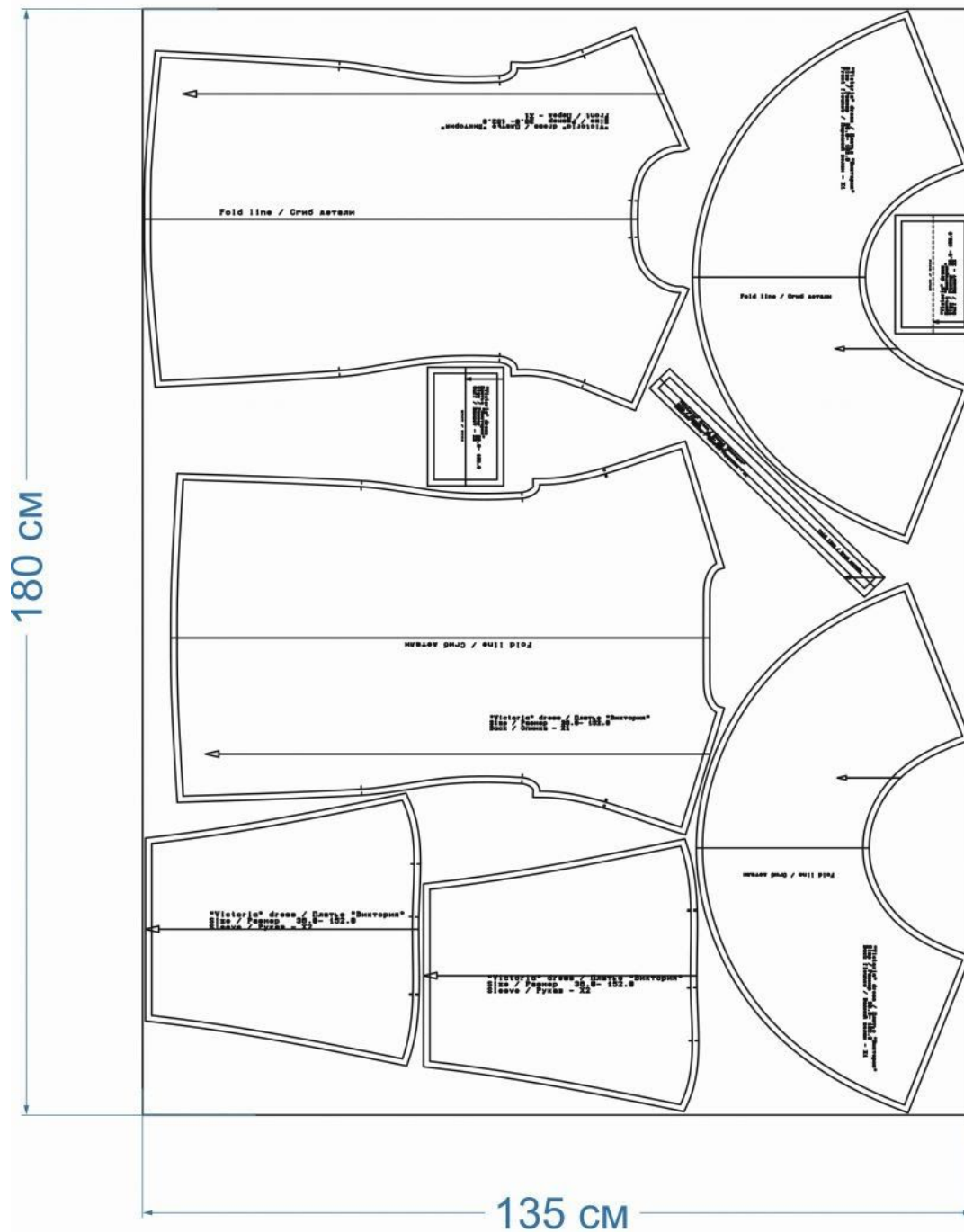


Схема раскладки, размер 42/164

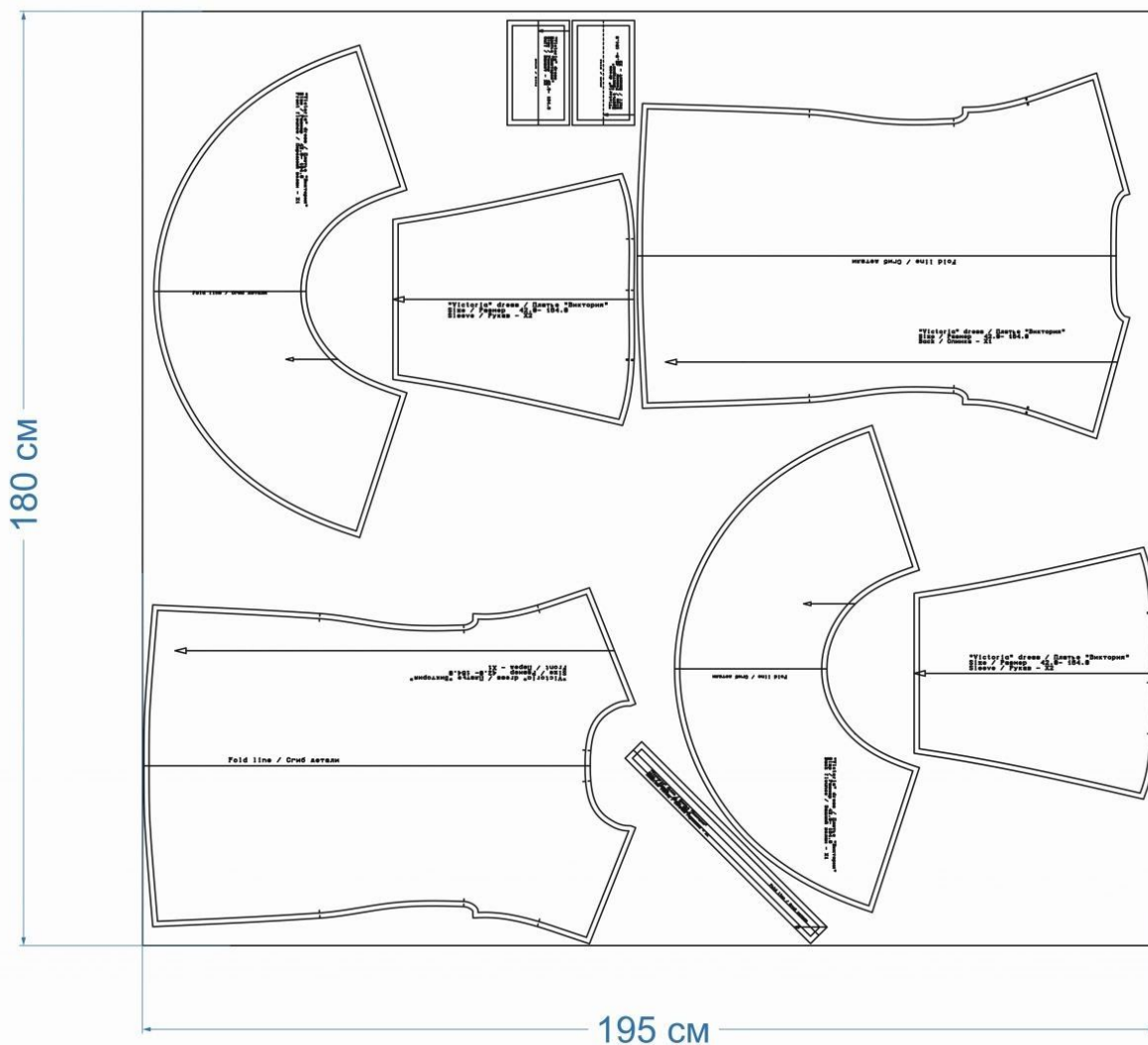


Схема раскладки, размер 52/170

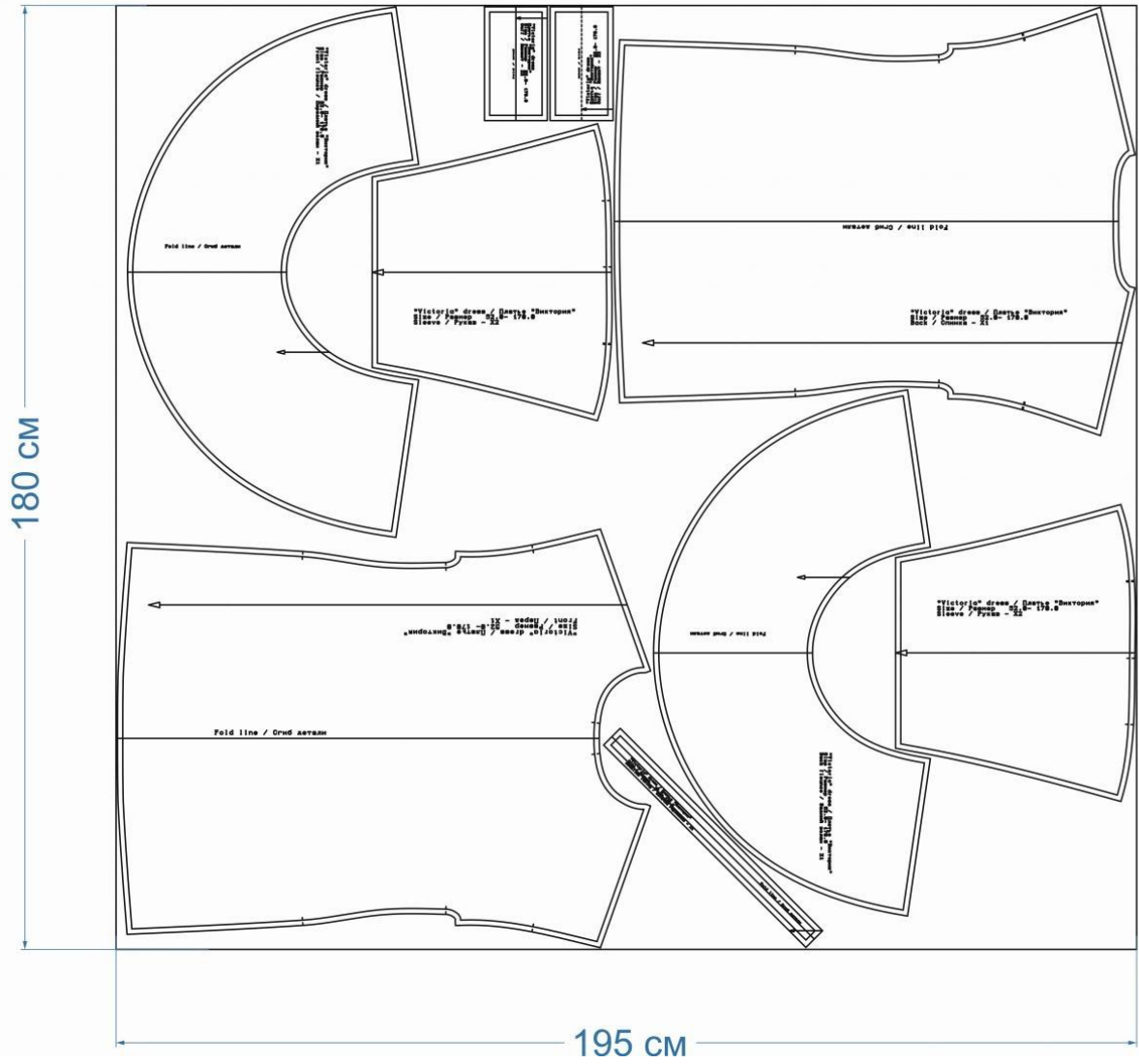
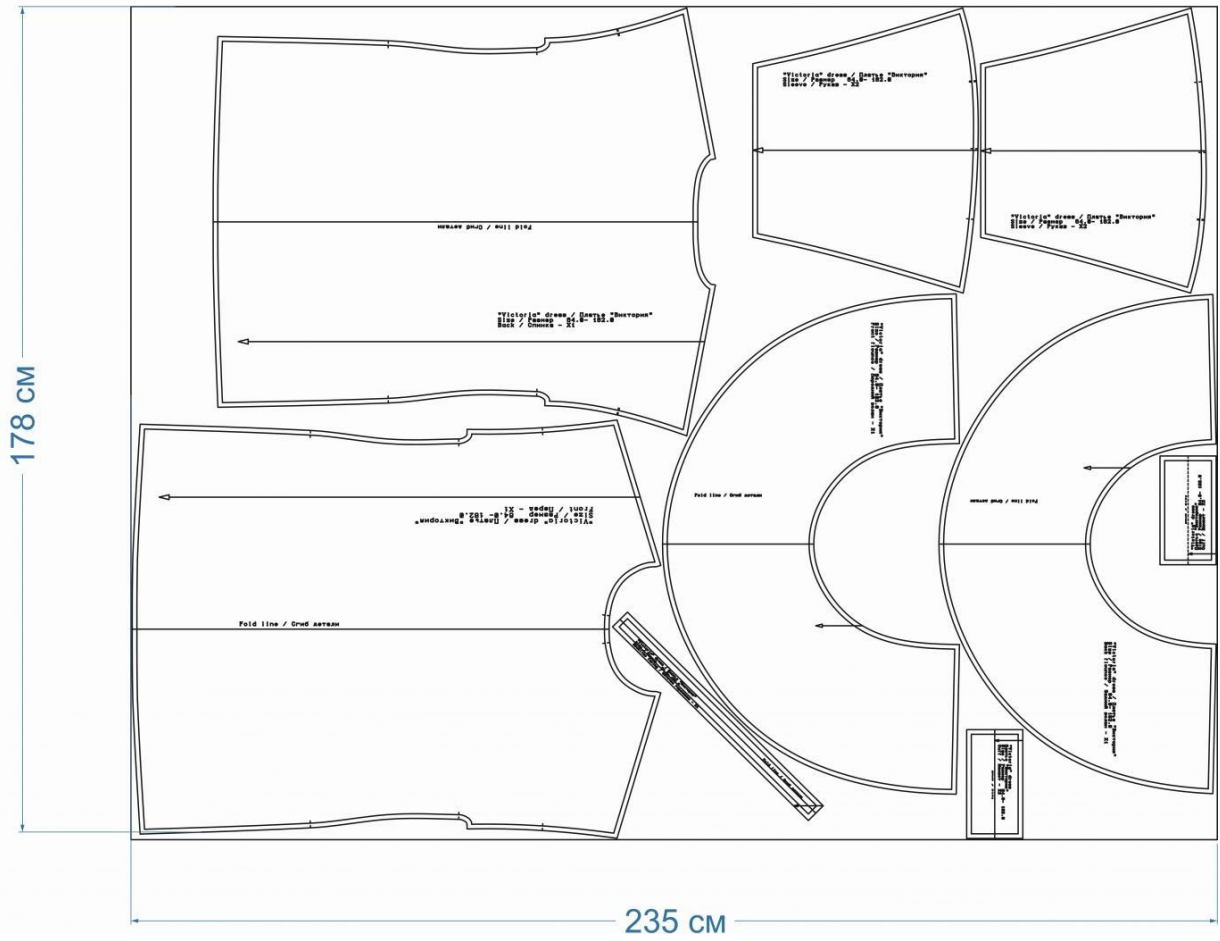


Схема раскладки, размер 64/182



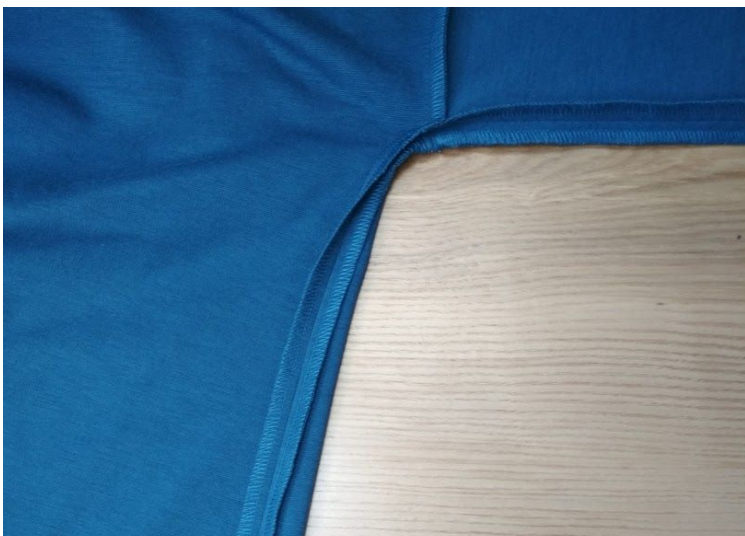
ТЕХНОЛОГИЧЕСКАЯ ПОСЛЕДОВАТЕЛЬНОСТЬ ПОШИВА



1. Сложите полочку и спинку лицевыми сторонами внутрь. Уравняйте плечевые срезы. Сколите, сметайте. Стачайте, шириной шва 10 мм. Срезы обметайте. Приутюжьте и заутюжьте в сторону спинки.



2. Вложите рукав в открытую пройму изделия. Уравняйте срезы оката и проймы. Сколите булавками, совмещая контрольные метки, вметайте, в затем втачайте со стороны рукава, швом 10 мм. Срезы обметайте. Приутюжьте и заутюжьте в сторону рукава.



3. Обметайте боковые срезы и срезы рукава. Изделие сложите изнаночной стороной внутрь, уравняйте боковые срезы, сколите булавками, совмещая контрольные метки, сметайте. Стачайте, шириной шва 10 мм. Приутюжьте и разутюжьте.



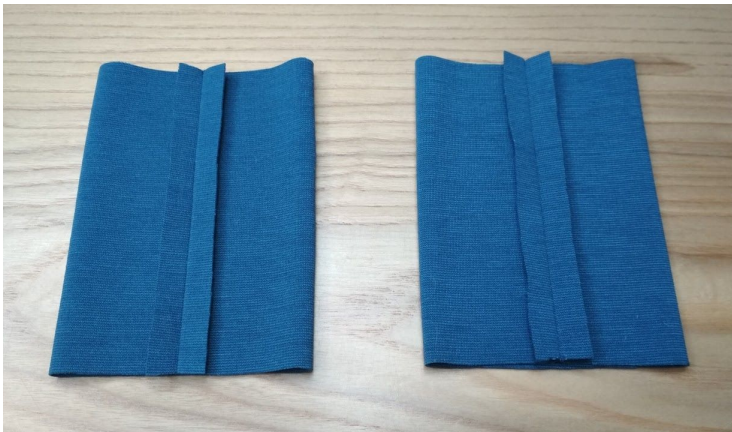
4. Обметайте боковые срезы волана. Затем сложите лицевыми сторонами внутрь. Уравняйте боковые обметанные срезы, сколите и сметайте. Стачайте, шириной шва 10 мм. Приутюжьте и разутюжьте.



5. Верхний срез волана и нижний срез полочки и спинки обметайте. Сложите волан с верхней частью платья лицевыми сторонами внутрь. Уравняйте обметанные срезы, сколите, совмещая боковые швы. Приметайте и притачайте, шириной шва 10 мм. Приутюжьте и разутюжьте.



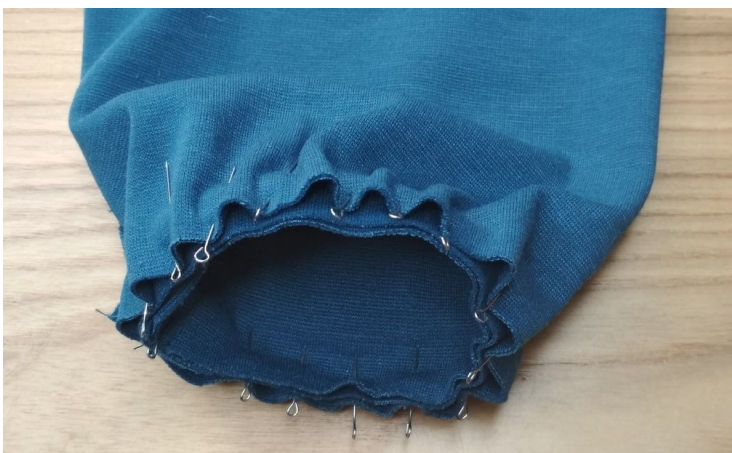
6. Обметайте низ волана. Заметайте на 10 мм на изнаночную сторону. Закрепите ручным потайным стежком. Приутюжьте.



6. Детали манжет сложите лицевыми сторонами внутрь. Уравняйте срезы и стачайте, шириной шва 10 мм. Приутюжьте и разутюжьте.



7. Заутюжьте манжет пополам, как показано на фото.



8. Готовую манжету соедините с низом рукава. Сложите лицевыми сторонами внутрь. Уравняйте срезы, совмещая швы (шов стачивания нижнего среза рукава и шов обтачивания манжеты). Сколите булавками и приметайте.



9. Притачайте, швом 10 мм.
Срезы обметайте.
Приутюжьте и заутюжьте в
сторону рукава.



10. Обтачку горловины
сложите лицевой стороной
внутрь. Уравняйте боковые
срезы. Стачайте, шириной
шва 10 мм. Приутюжьте и
разутюжьте.



11. Обтачайте горловину
обтачкой, сложив
лицевыми сторонами
внутрь и распределите
сборку горловины по длине
обтачки, шириной шва 10
мм. Срез обметайте.



12. Закрепите припуск отделочной строчкой, от шва обтачивания 5 мм. Приутюжьте.

Проведите окончательную отделку изделия: удалите все нитки временного назначения, очистите изделие от меловых линии. Приутюжьте готовое изделие.

Трикотажное платье готово!



#виктория_выкройкилегко

#виктория_patterneasy

Вы можете шить по инструкции на сайте или задать вопрос конструктору в комментариях. Чтобы перейти на сайт с инструкцией просто отсканируйте камерой мобильного телефона этот QR-код

