

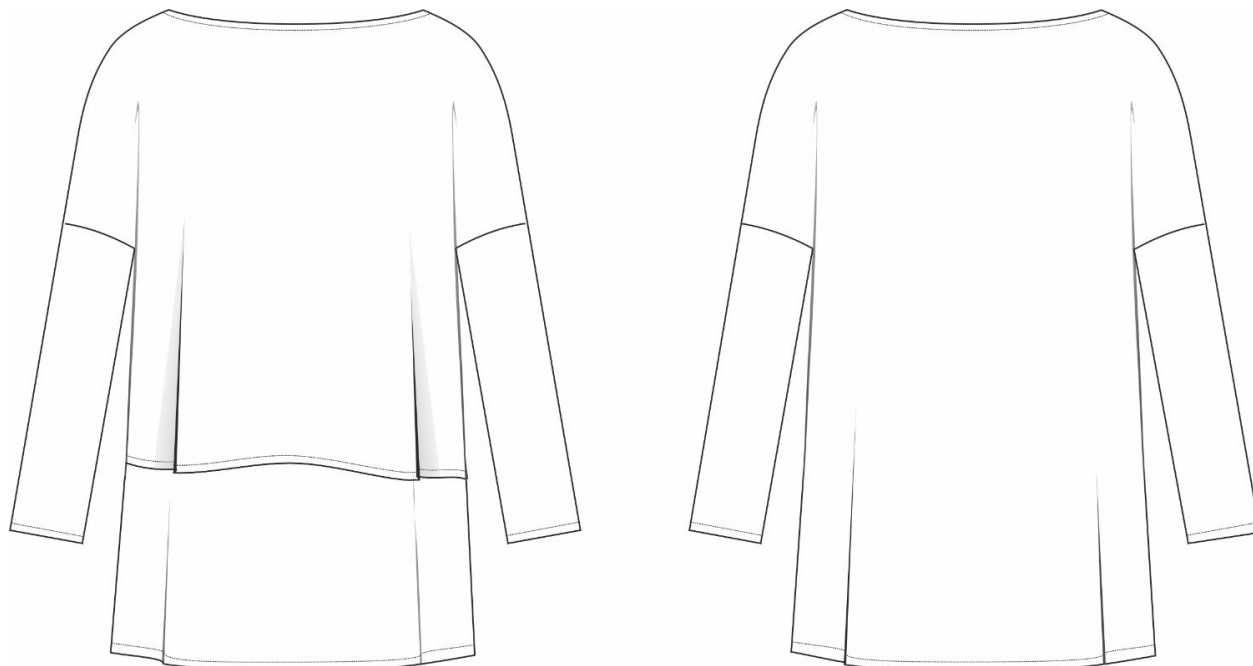


Женский джемпер прямого силуэта, в стиле "оверсайз". Вырез горловины "лодочка". Рукав одношовный со спущенным плечом. Модель с удлиненной спинкой (длиннее полочки на 22,5 см).

Уровень сложности: просто.

Размеры выкроек: с 36 по 64. Каждый размер представлен в четырёх диапазонах роста для лучшей посадки по фигуре.

ТЕХНИЧЕСКИЙ РИСУНОК



ПРИБАВКИ И ПРИПУСКИ

Конструктивные прибавки:

- к обхвату груди 54 см;
- к обхвату талии 69 - 72 см.

Конструктивные прибавки характеризуют степень (свободу) прилегания изделия по фигуре. Эта величина уже заложена в конструкцию и дается для лучшего представления силуэтной формы.

Внимание! В наших выкройках двойной контур - **с припусками и без**. Если вас не устраивает заложенная в выкройку величина припусков, то вы можете вырезать детали по внутреннему контуру и добавить припуски по желанию в процессе раскроя.

Величина припусков:

- на стачивание деталей - 10 мм;
- на обработку низа изделия и рукава - 20 мм

ЧТО ПОТРЕБУЕТСЯ

Оборудование:

- Плоскошовная машина или универсальная швейная машина, машинные иглы для трикотажа,
- Оверлок,
- Утюг с паром (парогенератор),
- Утюжильный стол,
- Ручная игла для сметочных работ,
- Белые (контрастные) нитки для сметочных работ - 1 катушка.

Материалы: трикотаж средней плотности, мягкий, растяжимый, однотонный и с фактурой. По волокнистому составу может быть натуральный (лен, хлопок, шерсть), искусственный (вискоза), смесовый (шерсть+вискоза+полиамид, шерсть+полиэстер, хлопок+полиэстер, шерсть+эластан, хлопок+эластан, вискоза+эластан, шерсть+эластан) или синтетический (полиэстер+акрил, полиэстер+эластан). Вид материала - трикотаж "Ангора", тонкий вязаный трикотаж, трикотажная сетка, льняной трикотаж.

Средний расход материала зависит от ширины, а также от размера и роста выкройки и варьируется от 1,10 до 1,45 м, при ширине не менее 140 см.

Также потребуется:

- прозрачная эластичная лента - 2 м (для защиты от растяжения плечевого шва и горловины);
- нитки в цвет материала - 3 катушки.

КАК РАСПЕЧАТАТЬ

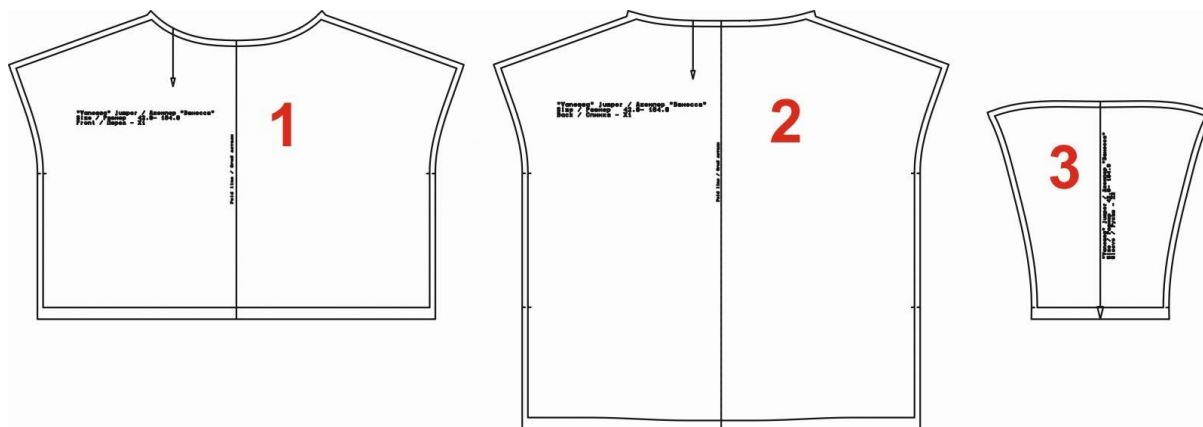
НА ПРИНТЕРЕ ФОРМАТА А4:

При печати выкройки в формате А4 откройте программу [Adobe Reader](#) и поставьте галочку "Реальный размер" (или снимите галочку "По размеру страницы") в настройках печати. Обратите внимание на тестовый квадрат (или сетку) на листе с выкройкой. Его размер ровно 10 на 10 см. Он нужен для того, чтобы понять - правильно ли настроен на вашем принтере масштаб при печати. Прежде чем печатать всю выкройку, распечатайте лист с красным квадратом и измерьте его. Стороны по 10 см? значит, можно печатать и остальные листы выкройки. Если же стороны больше или меньше 10 см - нужно скорректировать масштаб печати у вашего принтера. Иначе выкройка распечатывается некорректно. После распечатки всех страниц выкройки, склейте их по указанному порядку: буквы (A/B/C+) обозначают столбец, а цифры (01/02/03+) - строку. У первого (левого верхнего) листа выкройки будет номер А01.

НА ПЛОТТЕРЕ:

При печати выкройки на плоттере откройте файл выкройки в программе Adobe Reader (или Foxit Reader). Нажмите на пункт меню "Файл", затем выберите "Распечатать". Выберите режим печати "Постер" в разделе "Настройка размера и обработка страниц". Убедитесь, что в значении поля "Масштаб сегмента" стоит значение 100%. Отметьте галочками поля "Метки вырезки", "Ярлыки" и "Разбить только большие страницы".

ДЕТАЛИ И СХЕМЫ РАСКЛАДКИ НА ТКАНИ



Спецификация деталей:

1. Перед - 1 деталь;
2. Спинка - 1 деталь;
3. Рукав - 2 детали.

Схема раскладки, размер 36/152

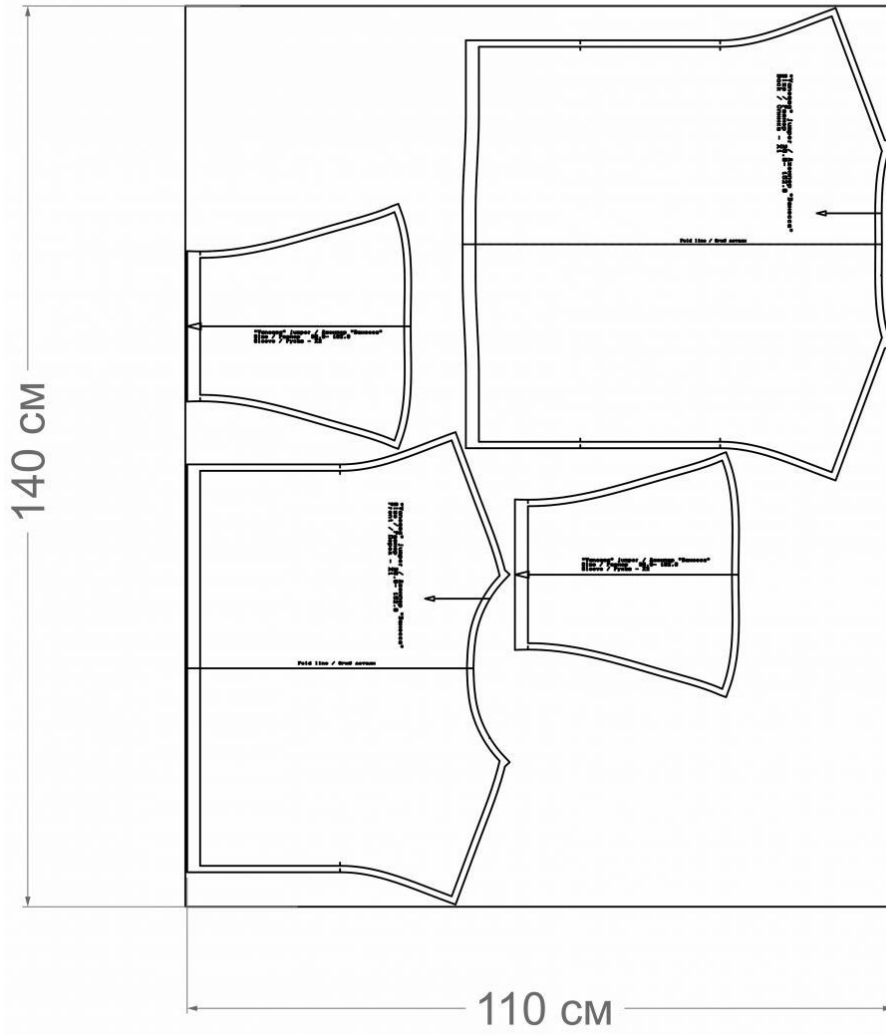


Схема раскладки, размер 42/164

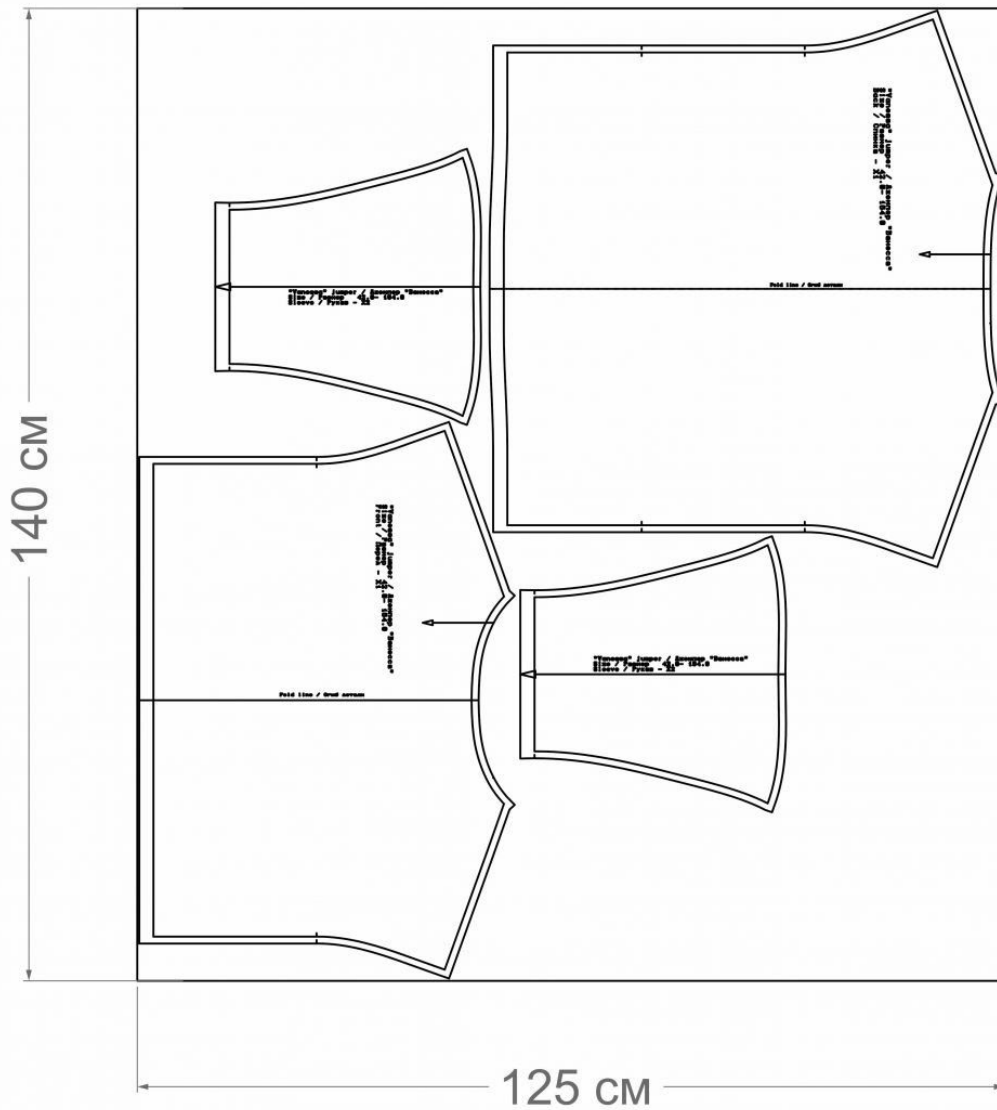


Схема раскладки, размер 52/170

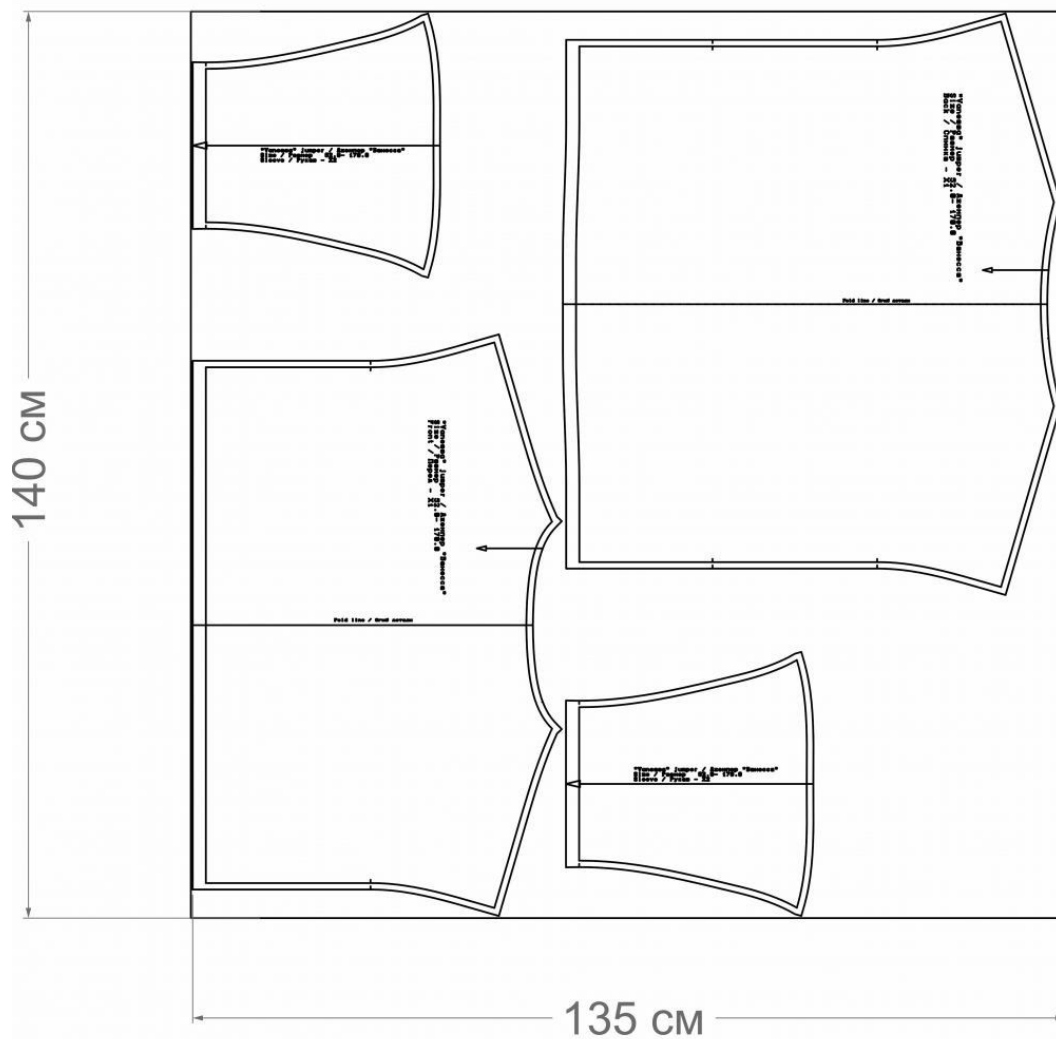
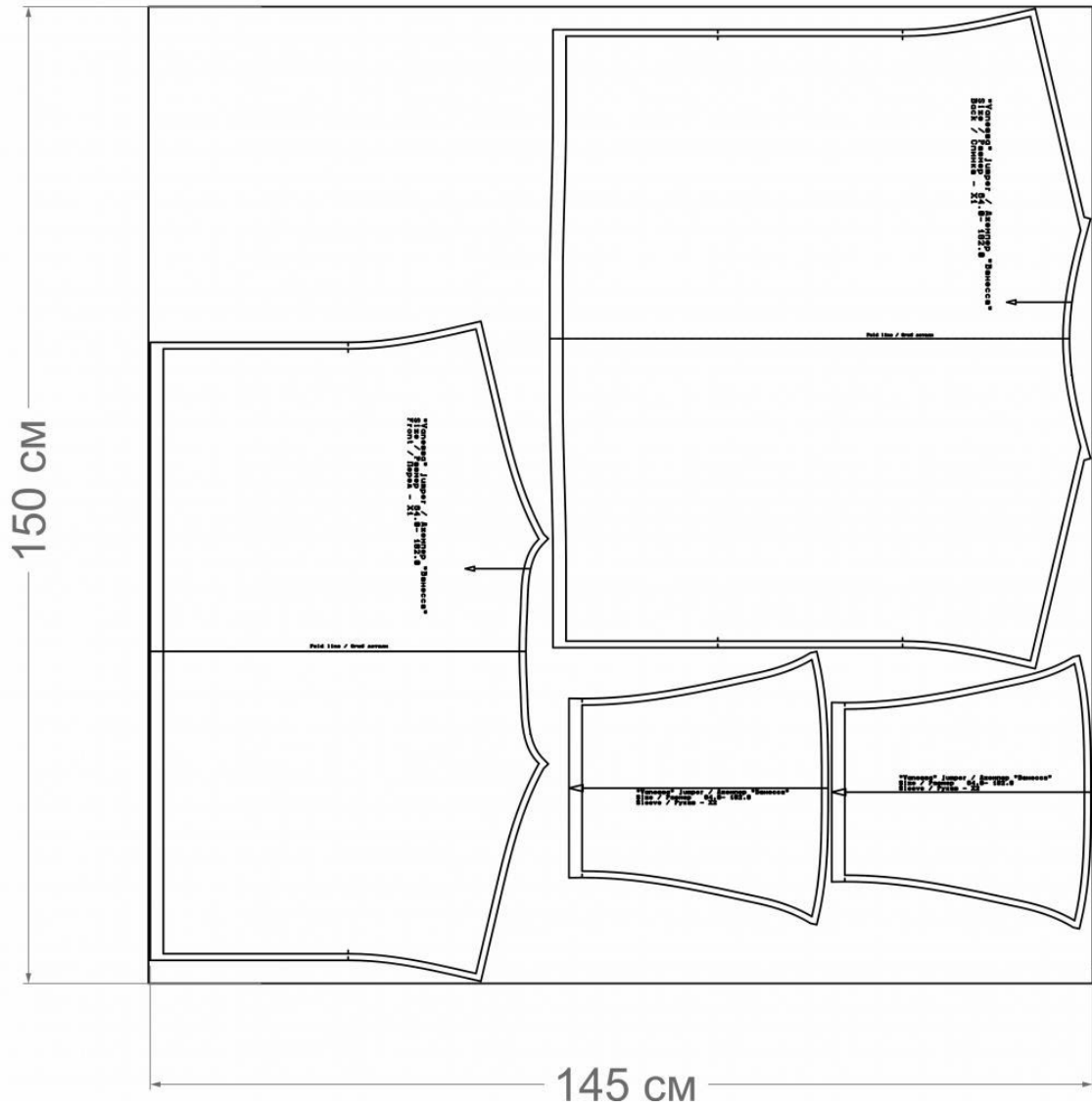


Схема раскладки, размер 64/182



ТЕХНОЛОГИЧЕСКАЯ ПОСЛЕДОВАТЕЛЬНОСТЬ ПОШИВА



1. Сложите перед и спинку лицевыми сторонами внутрь. Уравняйте плечевые срезы. Сколите, сметайте. Стачайте, шириной шва 10 мм. Срезы обметайте. Приутюжьте и заутюжьте в сторону спинки.

Чтобы шов не растягивался, используйте эластичную тесьму. Подложите тесьму под шов стачивания.



2. Рукав вметайте в открытую пройму, совмещая контрольные метки. Втачайте, шириной шва 10 мм. Срезы обметайте. Приутюжьте и заутюжьте в сторону рукава.



3. Заметайте низ полочки и рукава. Застрочите, шириной шва 20 мм на плоскошовной машине. Приутюжьте.

Если у вас нет плоскошовной машины, то последовательность обработки будет следующей: обметайте срез полочки и рукава. Затем заметайте низ полочки. Застрочите, шириной шва 18 мм. Приутюжьте.



4. Перед и спинку сложите лицевыми сторонами внутрь. Уравняйте срезы, совместите контрольные метки, швы втачивания рукава и низ рукава. Сколите, сметайте. Стачайте, шириной шва 10 мм. Обметайте срезы. Приутюжьте и заутюжьте в сторону спинки.



5. Заметайте припуск горловины на изнаночную сторону, подложив эластичную тесьму к срезу (длина эластичной тесьмы равна длине среза горловины переда и спинке по лекалу). Застрочите, шириной шва 10 мм, на плоскошовной машине.



6. Заметайте низ спинки. Застрочите, шириной шва 20 мм. Приутюжьте. Боковой обметанный срез заметайте на изнаночную сторону. Закрепите ручными потайными стежками и приутюжьте.

Проведите окончательную отделку изделия: удалите все нитки временного назначения, очистите изделие от меловых линии. Приутюжьте готовое изделие.

Джемпер "Ванесса" готов!

#ванесса_выкройкилегко
#ванесса_patterneasy

Чтобы перейти на сайт с инструкцией просто отсканируйте камерой мобильного телефона этот QR-код

