



## ИНСТРУКЦИЯ ПО ПОШИВУ

Стеганое демисезонное пальто прямого силуэта на подкладке. Воротник "английский", на цельнокроеной стойке, с лацканами прямоугольной формы. Линия плеча спущенная, рукав втачной, одношовный, длинный. Карманы расположены в боковых швах. Застежка на пришивные кнопки. Линия талии пальто подчёркивается съёмным поясом. Длина изделия до середины икр.

**Уровень сложности:** средний, требуется опыт.

**Размеры выкроек:** с 36 по 64. Каждый размер представлен в четырёх диапазонах роста для лучшей посадки по фигуре.

## ТЕХНИЧЕСКИЙ РИСУНОК



## ПРИБАВКИ И ПРИПУСКИ

### Конструктивные прибавки:

- к обхвату груди 20 см (до 50 размера); 21,4 см (52 - 58 размеры); 22,8 см (с 60 размера);
- к обхвату талии 44 - 45 см;
- к обхвату бедер 24 - 29 см.

Конструктивные прибавки характеризуют степень (свободу) прилегания изделия по фигуре. Эта величина уже заложена в конструкцию и дается для лучшего представления силуэтной формы.

Внимание! В наших выкройках двойной контур - с припусками и без. Если вас не устраивает заложенная в выкройку величина припусков, то вы можете вырезать детали по внутреннему контуру и добавить припуски по желанию в процессе раскроя.

### Величина припусков:

- на соединительные швы - 10 мм;
- обработку низа рукава и низа изделия - 40 мм.

## ЧТО ПОТРЕБУЕТСЯ

### Оборудование:

- Универсальная швейная машина (машинные иглы № 90-110, лапки - универсальная);
- Утюг с паром (парогенератор);
- Утюжильный стол;
- Ручная игла для сметочных работ;
- Белые нитки (для сметочных работ) - 1 катушка.

### Материалы:

- основной материал - ткани плащево-курточной группы без растяжения или с небольшим растяжением, средней плотности, пластичные, мягкие, гигроскопичные. По волокнистому составу: натуральные (хлопок), искусственные (вискоза), смесовые (с добавлением синтетических и искусственных волокон, например, хлопок+полиэстер), синтетические (полиэстер, полиэстер+эластан);
- утеплитель - Изософт 200, альполюкс 200, холлофайбер, фиббертек, тинсулейт, синтепон 200, готовый стеганный материал;
- подкладочный материал - должен соответствовать качеству декорируемого изделия и иметь одинаковые требования относительно усадки и условий ухода. По волокнистому составу: искусственный (вискоза), смесовый (вискозно-ацетатный, вискоза+полиэстер). Если основной материал имеет растяжение, то и подкладочный материал должен быть эластичным.

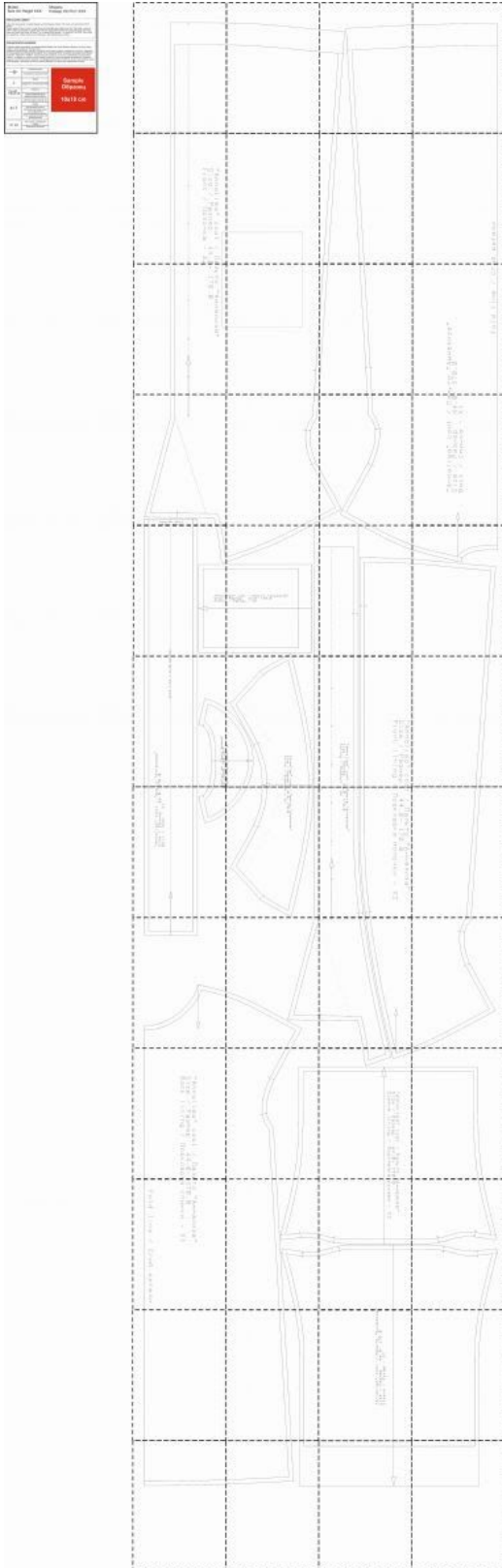
Для пальто можно использовать как готовые стеганные материалы, так и изготовить их самостоятельно, простегав утеплитель с основным материалом. Если вы собрались шить из готового стеганого материала, то утеплитель отдельно приобретать не нужно. Если стеганный материал идет уже с подкладочным слоем, то не потребуется и подкладочная ткань.

Расход материала зависит от его ширины, а также размера и роста, и варьируется от 2,25 до 3,5 м, при ширине ткани не менее 140 см (основной материал), от 1,4 до 2,49 м, при ширине 140 см (подкладочный материал). Если утеплитель приобретаете отдельно от основного материала (самостоятельная стежка), то его потребуется столько же, сколько и основной (верхней) ткани.



### Также потребуется:

- нитки в цвет материала - 4 катушки.
- пришивные кнопки - 5-7 шт.

# ОБРАЗЕЦ ВЫКРОЙКИ



На выкройке приняты следующие обозначения:

	Направление долевой нити (эта линия может совпадать с одним из контуров детали)
	Надсечка - контрольный знак для совмещения деталей кроя: При совмещении деталей надсечки с одинаковым цифровыми или буквенными обозначениями должны совпасть.
СГИБ_ДЕТАЛИ	Линия, вдоль которой нанесена эта надпись является линией симметричного разворачивания детали
4 А 2	Цифрами и буквами обозначены точки совмещения одной или нескольких деталей

## КАК РАСПЕЧАТАТЬ

НА ПРИНТЕРЕ ФОРМАТА А4:

При печати выкройки в формате А4 откройте программу [Adobe Reader](#) и поставьте галочку "Реальный размер" (или снимите галочку "По размеру страницы") в настройках печати. Обратите внимание на тестовый квадрат (или сетку) на листе с выкройкой. Его размер ровно 10 на 10 см. Он нужен для того, чтобы понять - правильно ли настроен на вашем принтере масштаб при печати. Прежде чем печатать всю выкройку, распечатайте лист с красным квадратом и измерьте его. Стороны по 10 см? значит, можно печатать и остальные листы выкройки. Если же стороны больше или меньше 10 см - нужно скорректировать масштаб печати у вашего принтера. Иначе выкройка распечатывается некорректно. После распечатки всех страниц выкройки, склейте их по указанному порядку: буквы (A/B/C+) обозначают столбец, а цифры (01/02/03+) - строку. У первого (левого верхнего) листа выкройки будет номер А01.

НА ПЛОТТЕРЕ:

При печати выкройки на плоттере откройте файл выкройки в программе Adobe Reader (или Foxit Reader). Нажмите на пункт меню "Файл", затем выберите "Распечатать". Выберите режим печати "Постер" в разделе "Настройка размера и обработка страниц". Убедитесь, что в значении поля "Масштаб сегмента" стоит значение 100%. Отметьте галочками поля "Метки вырезки", "Ярлыки" и "Разбить только большие страницы".

## ДЕТАЛИ И СХЕМЫ РАСКЛАДКИ НА ТКАНИ

### Спецификация деталей

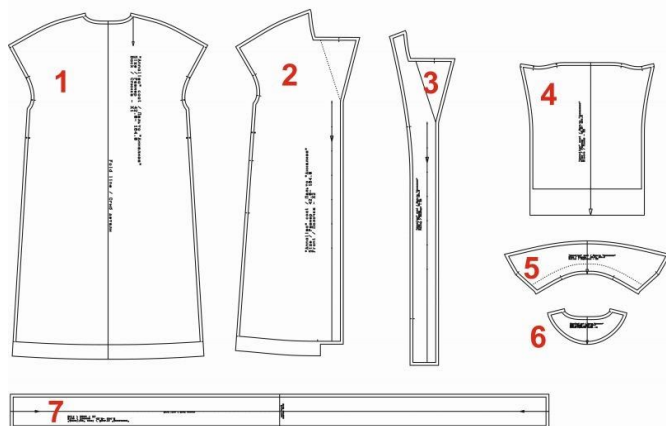
#### Детали из основного материала (утеплителя):

1. Спинка - 1 деталь;
2. Полочка - 2 детали;
3. Подборт - 2 детали;
4. Рукав - 2 детали;
5. Воротник - 2 детали;
6. Обтачка горловины спинки - 1 деталь;
7. Пояс - 1 деталь.

#### Детали из подкладочного материала:

1. Спинки - 1 деталь;
2. Полочка - 2 детали;
3. Рукав - 2 детали;
4. Мешковина кармана - 2 детали (из основного материала), 2 детали (из подкладочного материала).

*Детали кроя из основного материала*



*Детали кроя из подкладочного материала*

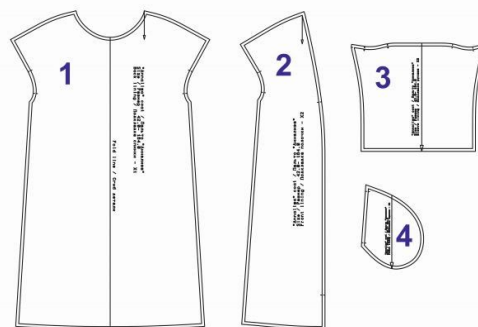
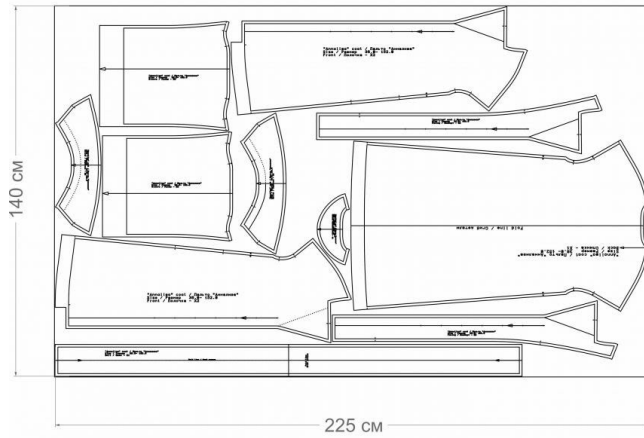


Схема раскладки, размер 36/152

Из основного материала



Из подкладочного материала

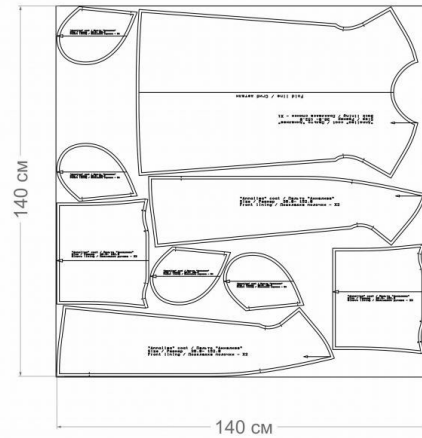
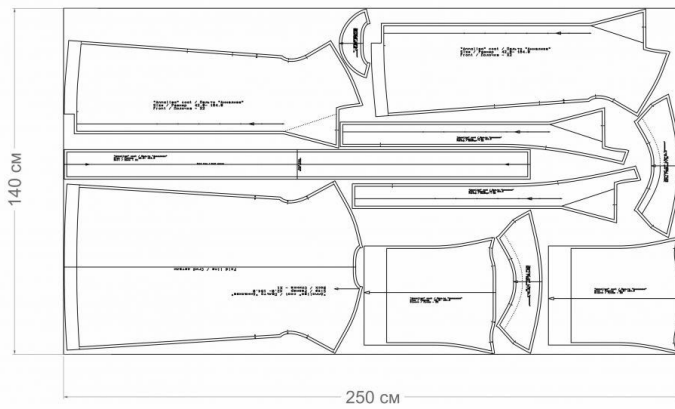


Схема раскладки, размер 42/164

Из основного материала



Из подкладочного материала

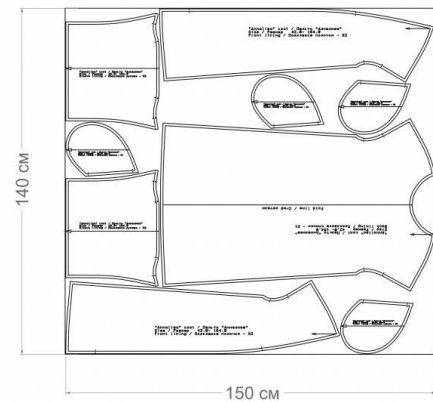
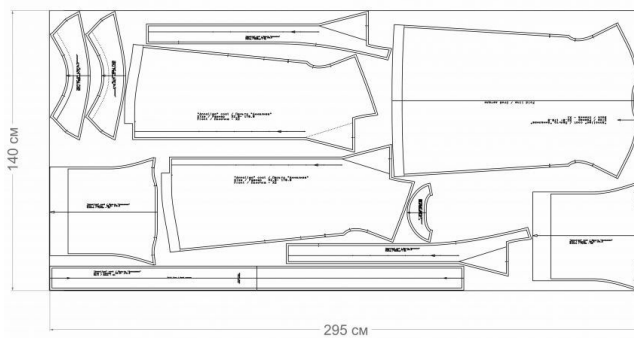


Схема раскладки, размер 52/170

Из основного материала



Из подкладочного материала

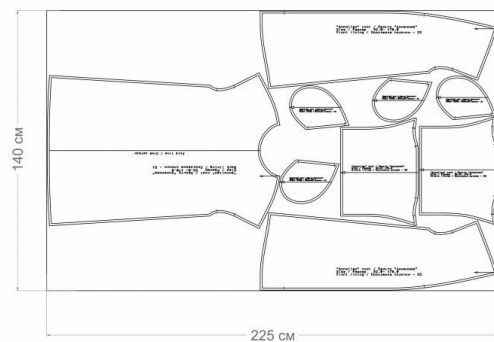
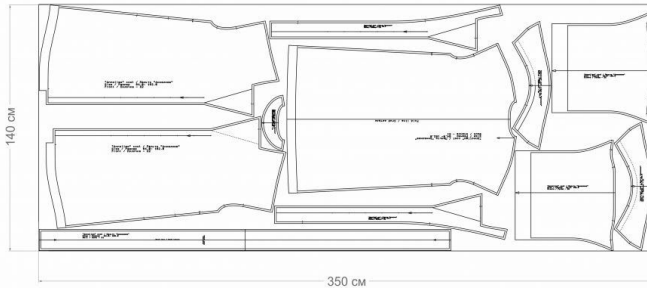
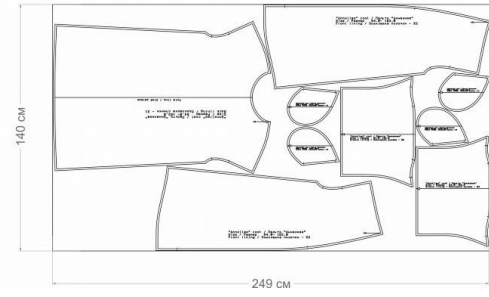


Схема раскладки, размер 64/182

Из основного материала



Из подкладочного материала





## ТЕХНОЛОГИЧЕСКАЯ ПОСЛЕДОВАТЕЛЬНОСТЬ ПОШИВА

Далее приведена последовательность пошива на уже подготовленном (простеганном) утеплителем материале (готовой стежке).



1. Подготовьте воротник. Сложите детали воротника лицевыми сторонами внутрь. Уравняйте срезы отлета и концы воротника. Сколите, сметайте. Затем обтачайте, шириной шва 10 мм. Припуски приутюжьте. Срежьте уголки и выверните.



2. Выправите по швам и в уголках. Выметайте край воротника с образованием канта из верхнего воротника;



3. Сложите полочку и спинку лицевыми сторонами внутрь. Уравняйте плечевые срезы. Сколите, сметайте. Стачайте, шириной шва 10 мм. Приутюжьте и разутюжьте (аналогично обработайте детали из подкладочного материала).





4. Сложите рукав с полочкой и спинкой лицевыми сторонами внутрь. Сколите и вметайте, совмещая контрольные метки. Втачайте, шириной шва 10 мм. Приутюжьте и заутюжьте в сторону рукава (аналогично обработайте детали из подкладочного материала).



5. Сложите полочку и спинку лицевыми сторонами внутрь. Уравняйте боковые срезы изделия и нижние срезы рукава. Сколите, сметайте, совмещая контрольные метки. Стачайте, шириной шва 10 мм. Приутюжьте и заутюжьте (аналогично обработайте детали из подкладочного материала. В левом рукаве оставите не стачанный отрезок, для вывертывания).



6. Сложите подборт с полочкой лицевыми сторонами внутрь. Уравняйте срезы бортов. Сметайте, совмещая контрольные метки и обтачайте, шириной шва 10 мм. Приутюжьте, выверните, выправите уголки лацкана.



7. Припуски настрочите на подборт от низа изделия до точки сгиба лацкана, а припуск лацкана настрочите на полочку.





8. Вметайте верхний воротник в горловину изделия от точки уступа и части нижнего воротника в горловину подборта. На уголках раскепа подборта и полочки сделайте рассечку 8 мм, как показано на фото.



9. Втачайте, швом 10 мм. Приутюжьте и разутюжьте.



10. Обработка кармана в шве.

Сложите мешковину кармана с полочкой. Уравняйте контрольные метки, обозначающие длину входа в карман. Сколите, сметайте. Обтачайте, шириной шва 10 мм между контрольными метками (не заходя за них).



11. Настрочите припуски на мешковину кармана.





12. Сложите вторую часть мешковины кармана со спинкой лицевыми сторонами внутрь. Сколите, совмещая контрольные метки. Обтачайте, шириной шва 10 мм между контрольными метками (не заходя за них).



13. Мешковину кармана стачайте, шириной шва 10 мм, начиная и заканчивая от концов.



14. Выметайте край кармана



15. Соединение подкладки с изделием.

Уравняйте нижние срезы. Сколите, совмещая боковые швы. Притачайте, шириной шва 10 мм.

Затем сложите подкладку изделия и подбортом (обтачка горловины спинки) лицевыми сторонами, уравняйте срезы. Приметайте, а затем притачайте, швом 10 мм. Приутюжьте и заутюжьте в сторону подкладки.





Вот что должно получиться по низу борта.



16. Приметайте, а затем притачайте низ подкладки рукава и рукава изделия, швом 10 мм. Приутюжьте. Припуски низа рукава закрепите ручным потайным стежком.





17. Выверните через оставленное отверстие в левом рукаве подклада. Закрепите обтачку горловины спинки на концах плечевых швов ручными воздушными стежками. Припуски низа изделия закрепите ручным потайным стежком.

Закройте отверстие потайным ручным стежком.



18. Ниточным способом наметьте линию полузаноса. Выметайте край борта с образованием канта.



19. По желанию вы можете укрепить участок, куда будут пришиваться петли, лентой репсовой.



20. Проведите окончательную отделку изделия: удалите все нитки временного назначения, очистите изделие от меловых линии.

Проведите окончательную ВТО (влажно-тепловую обработку) изделия. Наметьте расположение кнопок. Пришейте кнопки.

Стёганое пальто "АннаЛиза" готово!



[#аннализа\\_выкройкилегко](#)

[#аннализа\\_patterneasy](#)

Вы можете шить по инструкции на сайте или задать вопрос конструктору в комментариях. Чтобы перейти на сайт с инструкцией просто отсканируйте камерой мобильного телефона этот QR-код

