

ФОТОИНСТРУКЦИЯ ПО ПОШИВУ



ВЫКРОЙКА
ПЛАТЬЯ
"ТИФФАНИ"
Р-Р 36-64

Женское нарядное платье полуприлегающего силуэта. Полочка со встречными складками заложенными на линии талии, без вытачек, с притачными планками с центральной застежкой на 5 потайных кнопок. На спинке талиевые вытачки. Рукав рубашечный. Низ рукава с цельнокроеной манжетой. Воротник-стойка (высота 2,5 см). Юбка А-силуэта. Задняя часть юбки с талиевыми вытачками. Передняя часть юбки с запахом и асимметричной линией низа, оформлена бантом. В левом боковом шве платья расположена потайная молния. Длина изделия чуть длиннее миди.

Уровень сложности: средний.

Размеры выкроек: с 36 по 64. Каждый размер представлен в четырёх диапазонах роста для лучшей посадки по фигуре.

ТЕХНИЧЕСКИЙ РИСУНОК



ПРИБАВКИ И ПРИПУСКИ

Конструктивные прибавки:

- к обхвату груди 8 см;
- к обхвату талии 2 см;
- к обхвату бедер 8 см.

Конструктивные прибавки характеризуют степень (свободу) прилегания изделия по фигуре. Эта величина уже заложена в конструкцию и дается для лучшего представления силуэтной формы.

Внимание! В наших выкройках двойной контур - **с припусками и без**. Если вас не устраивает заложенная в выкройку величина припусков, то вы можете вырезать детали по внутреннему контуру и добавить припуски по желанию в процессе раскроя.

Величина припусков:

- на соединительные швы и низа изделия - 10 мм.
- на обработку низа рукава - 50 мм.

ЧТО ПОТРЕБУЕТСЯ

Материалы: костюмные, платьевые ткани, средней плотности, хорошо держащие форму. Растяжимые или малорастяжимые. По волокнистому составу материал может быть с содержанием натуральных (шерсть, хлопок, шелк), искусственных (вискоза), смесовых (шерсть+эластан, вискоза+эластан) и синтетических волокон (полиэстер, полиэстер+эластан).

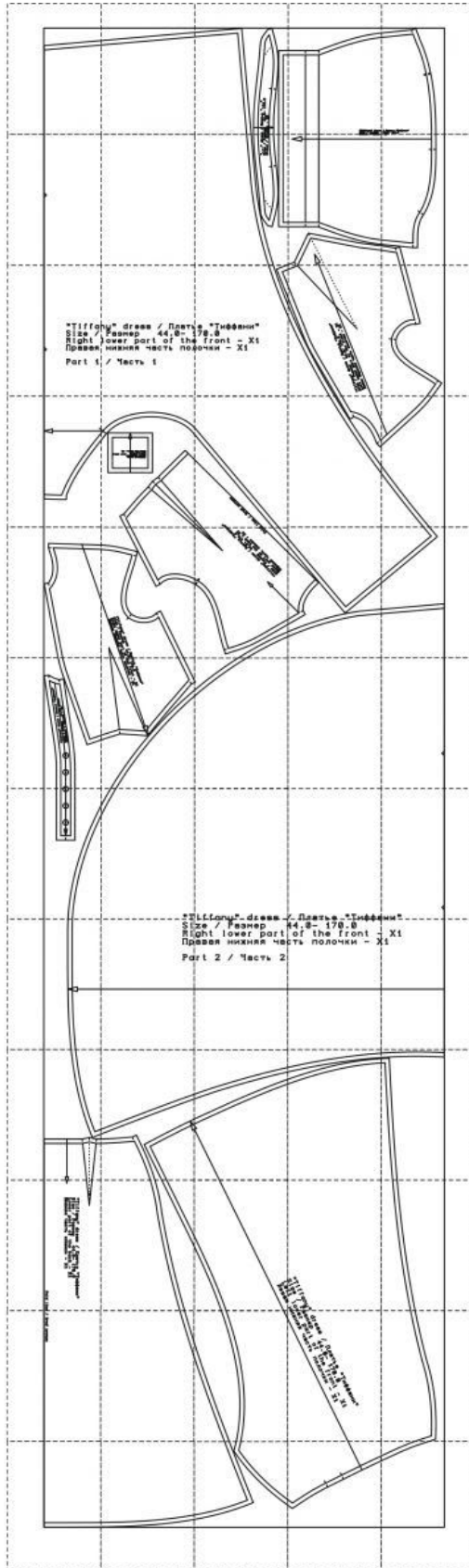
Платье на фото сшито из ткани костюмно-платьевой группы. Состав: поливискоза - 97% (вискоза - 50%, п/а - 47%), эластан - 3%. Плотность около 230 г/м.

Средний расход основного материала зависит от его ширины, а также от роста и размера выкройки, и варьируется от 2,30 до 3,70 м, при ширине ткани не менее 140 см.



Также потребуется:

- клеевая кромка - 7,5 м;
- кнопка (пришивная) - 5 шт;
- потайная молния - от 35 см
- нитки в цвет основного материала - 4 катушки.

ОБРАЗЕЦ ВЫКРОЙКИ



На выкройке приняты следующие обозначения:

	Направление долевой нити (эта линия может совпадать с одним из контуров детали)
	Надсечка - контрольный знак для совмещения деталей кроя: При совмещении деталей надсечки с одинаковым цифровыми или буквенными обозначениями должны совпасть.
СГИБ_ДЕТАЛИ	Линия, вдоль которой нанесена эта надпись является линией симметричного разворачивания детали
4 A 2	Цифрами и буквами обозначены точки совмещения одной или нескольких деталей

КАК РАСПЕЧАТАТЬ

НА ПРИНТЕРЕ ФОРМАТА А4:

При печати выкройки в формате А4 откройте программу [Adobe Reader](#) и поставьте галочку "Реальный размер" (или снимите галочку "По размеру страницы") в настройках печати. Обратите внимание на тестовый квадрат (или сетку) на листе с выкройкой. Его размер ровно 10 на 10 см. Он нужен для того, чтобы понять - правильно ли настроен на вашем принтере масштаб при печати. Прежде чем печатать всю выкройку, распечатайте лист с красным квадратом и измерьте его. Стороны по 10 см? значит, можно печатать и остальные листы выкройки. Если же стороны больше или меньше 10 см - нужно скорректировать масштаб печати у вашего принтера. Иначе выкройка распечатывается некорректно. После распечатки всех страниц выкройки, склейте их по указанному порядку: буквы (A/B/C+) обозначают столбец, а цифры (01/02/03+) - строку. У первого (левого верхнего) листа выкройки будет номер А01.

НА ПЛОТТЕРЕ:

При печати выкройки на плоттере откройте файл выкройки в программе Adobe Reader (или Foxit Reader). Нажмите на пункт меню "Файл", затем выберите "Распечатать". Выберите режим печати "Постер" в разделе "Настройка размера и обработка страниц". Убедитесь, что в значении поля "Масштаб сегмента" стоит значение 100%. Отметьте галочками поля "Метки вырезки", "Ярлыки" и "Разбить только большие страницы".

ДЕТАЛИ И СХЕМЫ РАСКЛАДКИ НА ТКАНИ

Спецификация деталей:

1. Верхняя часть спинки - 1 деталь;
2. Нижняя часть спинки - 1 деталь;
3. Стойка - 2 детали;
4. Правая верхняя часть полочки - 1 деталь;
5. Левая верхняя часть полочки - 1 деталь;
6. Левая нижняя часть полочки - 1 деталь;
7. Планка - 4 детали;
8. Рукав - 2 детали;
9. Петля для банта - 1 деталь;
10. Правая верхняя часть полочки - 1 деталь

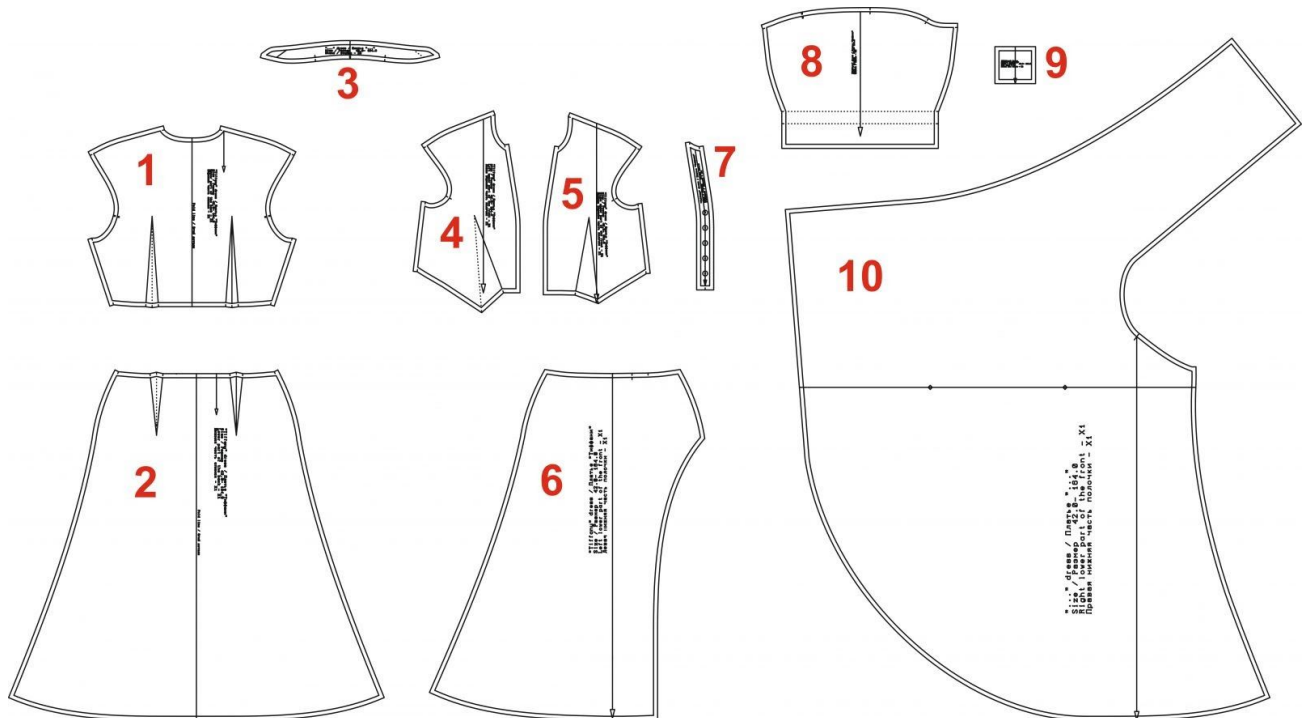


Схема раскладки, размер 36/152

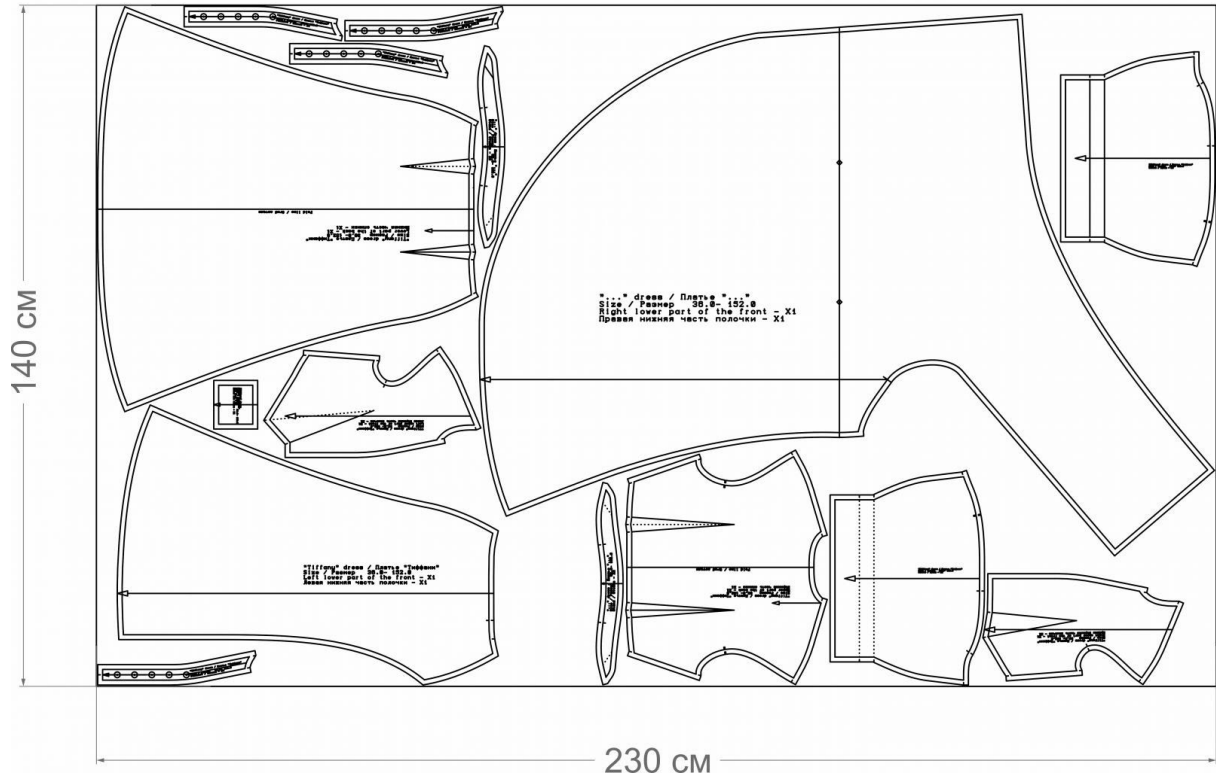


Схема раскладки, размер 42/164

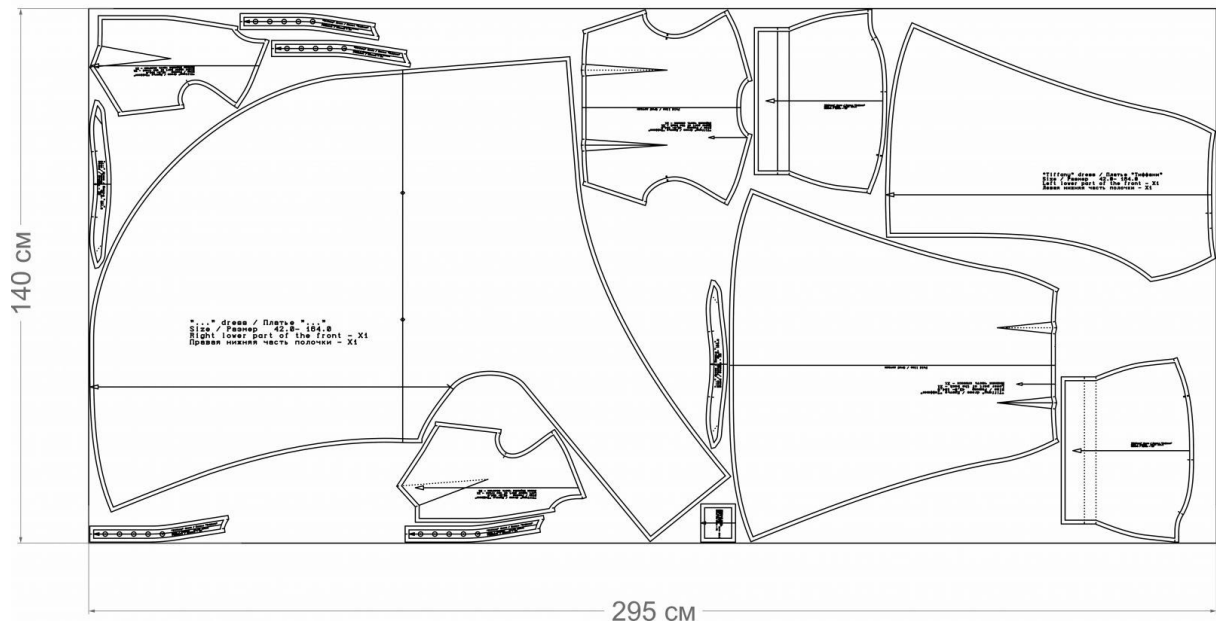


Схема раскладки, размер 52/170

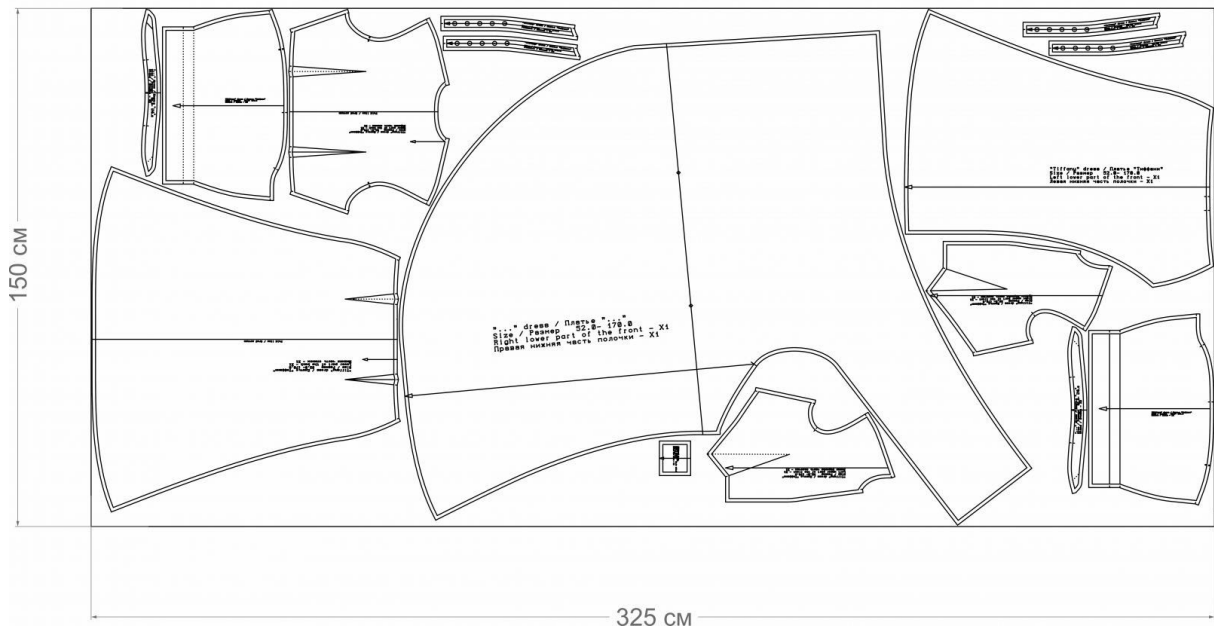
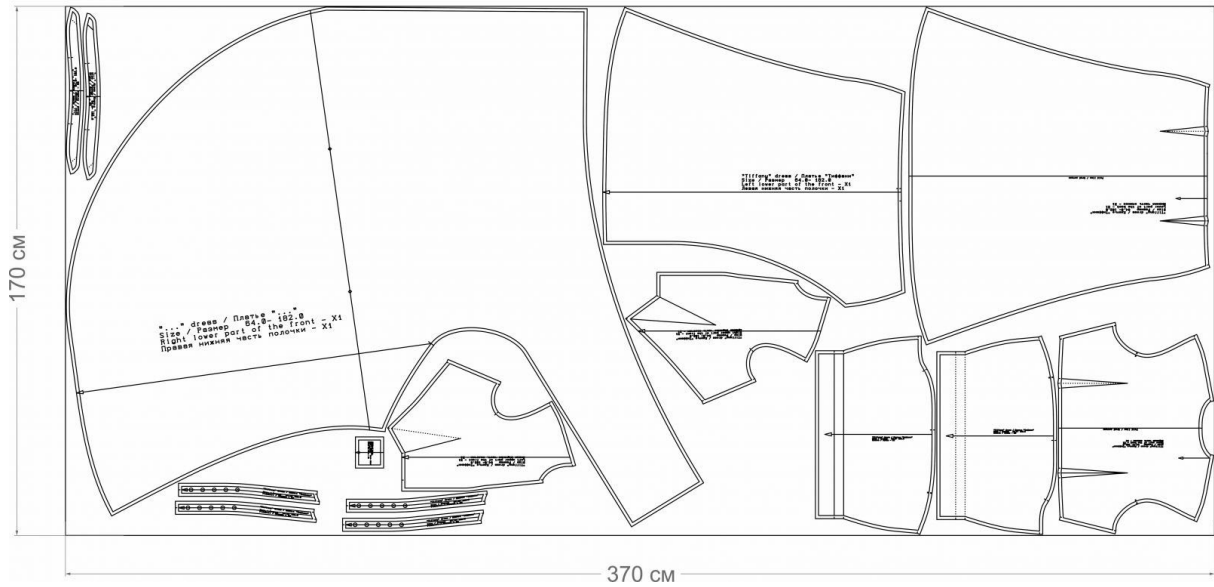


Схема раскладки, размер 64/182



ТЕХНОЛОГИЧЕСКАЯ ПОСЛЕДОВАТЕЛЬНОСТЬ ПОШИВА



1. Полностью дублируем планку (2 детали), стойку (2 детали).

Для выполнения дублирования сложите деталь изнанкой к клеевой стороне детали из флизелина и приутюжьте, не растягивая детали утюгом. Ваши движения должны быть припечатывающими (надавить утюгом на ткань, выдержать несколько секунд, переставить на другой участок детали). От клеевой утюг может испачкаться, поэтому используйте хлопковый проутюжильник. Оставьте детали на 15 минут на ровной поверхности, для полного остывания и застывания.



2. Переведите ниточным способом конструктивные линии складки.



3. На верхней части спинки стачайте талиевые вытачки. Приутюжьте и заутюжьте в сторону середины детали.



4. Стачайте также на нижней части спинки талиевые вытачки. Приутюжьте и заутюжьте в сторону середины детали.



4. Сложите детали планки лицевыми сторонами внутрь. Уравняйте срезы и обтачайте внешний край, шириной шва 10 мм. Приутюжьте и разутюжьте. Выверните на лицевую сторону. Выправите край и выметайте.

Сложите планку с верхней частью полочки лицевыми сторонами внутрь. Уравняйте срезы, сколите и приметайте. Притачайте, шириной шва 10 мм. Приутюжьте и заутюжьте в сторону планки.



5. Срез внутренней детали планки заутюжьте на 10 мм. Затем наметайте на изнаночную сторону полочки, как показано на фото.



6. Закрепите сгиб планки ручным потайным стежком.



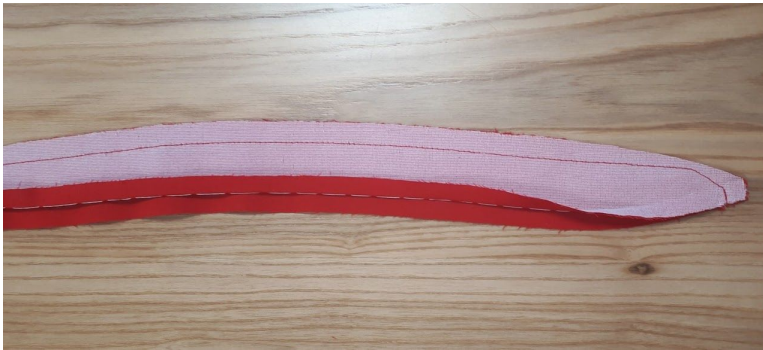
7. Сложите верхние детали полочки и спинки лицевыми сторонами внутрь. Уравняйте плечевые срезы. Сколите, сметайте. Стачайте, шириной шва 10 мм. Срезы обметайте. Приутюжьте и заутюжьте в сторону спинки.



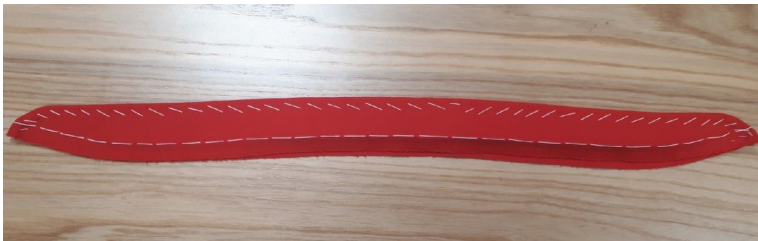
8. Сформируйте складки на полочки и закрепите временным ручным стежком.



9. Заутюжьте нижний срез стойки 10 мм.



10. Сложите детали стойки лицевыми сторонами внутрь. Уравняйте срезы. Сколите, сметайте. Обтачайте, шириной шва 10 мм. Приутюжьте.



11. Выверните и выправите по шву. Край выметайте косым стежком.



12. Сложите стойку и горловину изделия лицевыми сторонами внутрь. Уравняйте срезы. Сколите, совмещая контрольные метки, вметайте. Втачайте, шириной шва 10 мм. Приутюжьте и заутюжьте в сторону воротника. С изнаночной стороны закрепите ручным потайным швом, подгибая срез на 10 мм.



13. Укрепите на левой нижней части полочки изогнутый срез клеевой кромкой (10 мм) и обметайте срез.



14. Заметайте 10 мм.
Застрочите, от сгиба 8 мм.
Приутюжьте.



15. Укрепите также клеевой кромкой верхний срез правой нижней части полочки. Обметайте срез. По центральной контрольной метке сделайте надсечку 9 мм. Замечайте, как показано на фото.



16. Застрочите от сгиба 7-8 мм.



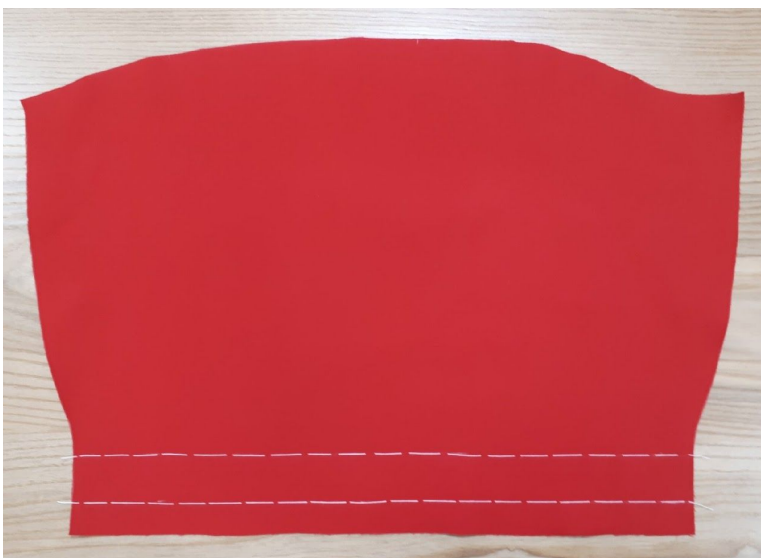
17. Наметайте правую нижнюю часть полочки на левую изнаночной стороной к лицевой.



18. Сложите верхнюю часть полочки с нижней частью полочки лицевыми сторонами внутрь. Сколите, совмещая контрольные метки, приметайте. Притачайте, шириной шва 10 мм, оставьте месторасположение петли для банта не притачанной. Обметайте срезы. Приутюжьте и заутюжьте вниз.



19. Сложите детали спинки лицевыми сторонами внутрь. Уравняйте срезы талиевые. Совместите талиевые выточки, сколите. Приметайте. Притачайте, шириной шва 10 мм. Срезы обметайте. Приутюжьте и заутюжьте вверх.



20. Нижний срез рукава обметайте. Ниточным способом отметьте конструктивные линии цельнокроеной манжеты



21. Втачайте рукава в открытую пройму, шириной шва 10 мм, совмещая контрольные метки. Обметайте срезы. Приутюжьте и заутюжьте в сторону рукава.



22. Обметайте боковые срезы и нижние срезы рукава. Сложите лицевыми сторонами внутрь. Уравняйте боковые обметанные срезы. Сколите, сметайте. Стачайте, шириной шва 10 мм. Приутюжьте и разутюжьте.

Заметайте нижний срез рукава по верхнему сгибу манжеты. Приутюжьте сгиб.



Вот что должно
получиться.

23. Застрочите по
обметанному нижнему
срезу рукава. Приутюжьте.



24. Оформите манжету и
приутюжьте.



25. Закрепите манжету
ручным потайным швом
(ставятся закрепки
незатянутыми ручными
стежками (показано на
фото)).



26. Притачайте в боковой шов потайную молнию.



27. Обметайте нижние срезы изделия. Заметайте и застрочите, шириной шва 10 мм. Приутюжьте.



28. Сложите деталь петли для банта лицевой стороной внутрь. Уравняйте боковые срезы. Сколите и стачайте, шириной шва 10 мм. Приутюжьте и разутюжьте. Выверните и приутюжьте.



29. Сформируйте бант и зафиксируйте петлю, как показано на фото.



30. Притачайте в оставленный участок петлю и одновременно закройте отверстие на линии талии.

Пришейте потайные кнопки.

Проведите окончательную отделку изделия: удалите все нитки временного назначения, очистите изделие от меловых линии.

Проведите окончательную ВТО (влажно-тепловую обработку) изделия.

Платье "Тиффани" готово!

#тиффани_выкройкилегко
#тиффани_patterneasy

Если во время пошива возникнут вопросы, пишите в комментариях к инструкции на сайте. Будем рады помочь! Чтобы перейти на сайт с инструкцией просто отсканируйте камерой мобильного телефона этот QR-код

