



КАК СШИТЬ

ФОТОИНСТРУКЦИЯ



Женский халат
Юми

PATTERNEASY.COM

Женский халат слегка А-силуэтной формы, умеренного объема, со съемным поясом. Перед с боковыми накладными карманами. Срезы горловины и край борта обработан притачной планкой. Рукав одношовный, рубашечного покроя со спущенной линией плеча, длинный. Низ рукава обработан притачной манжетой. Горловина с V-образным вырезом. В боковых швах шлевки. Длина миди.

Уровень сложности: простой пошив.

Размеры выкроек: с 36 по 64. Каждый размер представлен в четырех диапазонах роста для лучшей посадки по фигуре.

Технический рисунок



Прибавки и припуски

Конструктивные прибавки:

- к обхвату груди - 13 см (с 36 по 40 размер), 14 см (с 42 по 50 размер), 15 см (с 52 по 58 размер), 16 см (с 60 размера);
- к обхвату талии - 23 см (с 36 по 40 размер), 24 см (с 42 по 50 размер), 25 см (с 52 по 58 размер), 26 см (с 60 размера);
- к обхвату бедер - 37-40 см.

Конструктивные прибавки характеризуют степень (свободу) прилегания изделия по фигуре. Эта величина уже заложена в конструкцию и дается для лучшего представления силуэтной формы.

Выкройка дана уже **с припусками** на швы, все детали с двойным контуром. Если вас не устраивает заложенная в выкройку величина припусков, то вы можете вырезать детали по внутреннему контуру и добавить припуски по желанию в процессе раскроя.

Величина припусков:

- на соединительные швы и на обработку низа рукава - 10 мм;
- на обработку низа изделия - 25 мм.

Что потребуется

Оборудование:

- Универсальная швейная машина с функцией обметывание петель (машинные иглы № 80-110, лапка универсальная);
- Оверлок;
- Утюг с паром (парогенератор);
- Утюжильный стол;
- Ручная игла для сметочных работ;
- Белые нитки (для сметочных работ) - 1 катушка.

Материалы: махровые, вафельные, велюровые, микромодал, флисовые, атласные. Свойства тканей: мягкие, теплые, гигроскопичные, эластичные, средней плотности, хорошо держащие форму, растяжимые или малорастяжимые. По волокнистому составу материал может быть с содержанием натуральных (хлопок, лен, шелк), искусственных (бамбук, модал, вискоза), смесовых (хлопок+бамбук, хлопок+модал, хлопок+акрил, хлопок+полиэстер и т.п.) и синтетических волокон (акрил, полиэстер).

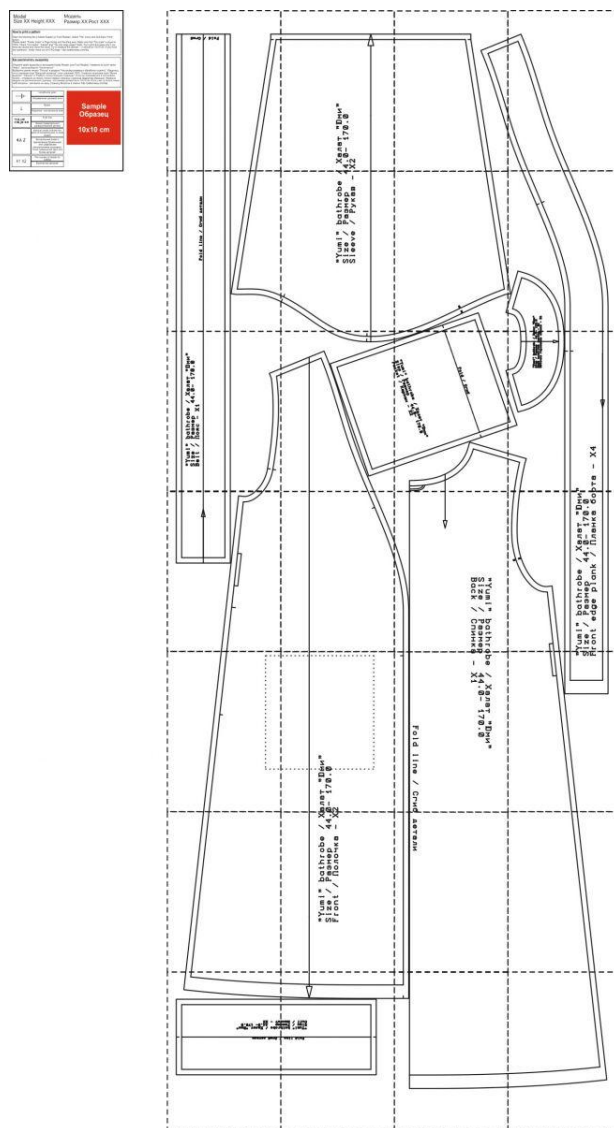
Халат на фото сшито из хлопковой "вафли". Состав ткани: хлопок - 100%. Плотность около 240 г/м².

Средний расход основного материала зависит от его ширины, а также от роста и размера выкройки, и варьируется от 2,35 до 3,75 м, при ширине ткани не менее 140 см.



Также потребуется:

- клеевая прокладка (флизелин) - от 1 м;
- нитки в цвет основного материала - 4 катушки.

Образец выкройки



На выкройке приняты следующие обозначения:

	Направление долевой нити (эта линия может совпадать с одним из контуров детали)
	Надсечка - контрольный знак для совмещения деталей кроя: При совмещении деталей надсечки с одинаковым цифровыми или буквенными обозначениями должны совпасть.
СГИБ_ДЕТАЛИ	Линия, вдоль которой нанесена эта надпись является линией симметричного разворачивания детали
4 А 2	Цифрами и буквами обозначены точки совмещения одной или нескольких деталей

Детали и схемы раскладки на ткани

Спецификация деталей:

1. Спинка - 1 деталь;
2. Обтачка горловины спинки - 2 детали;
3. Полочка - 2 детали;
4. Планка борта - 4 детали;
5. Рукав - 2 детали;
6. Манжета - 2 детали;
7. Карман - 2 детали;
8. Пояс - 1 детали.

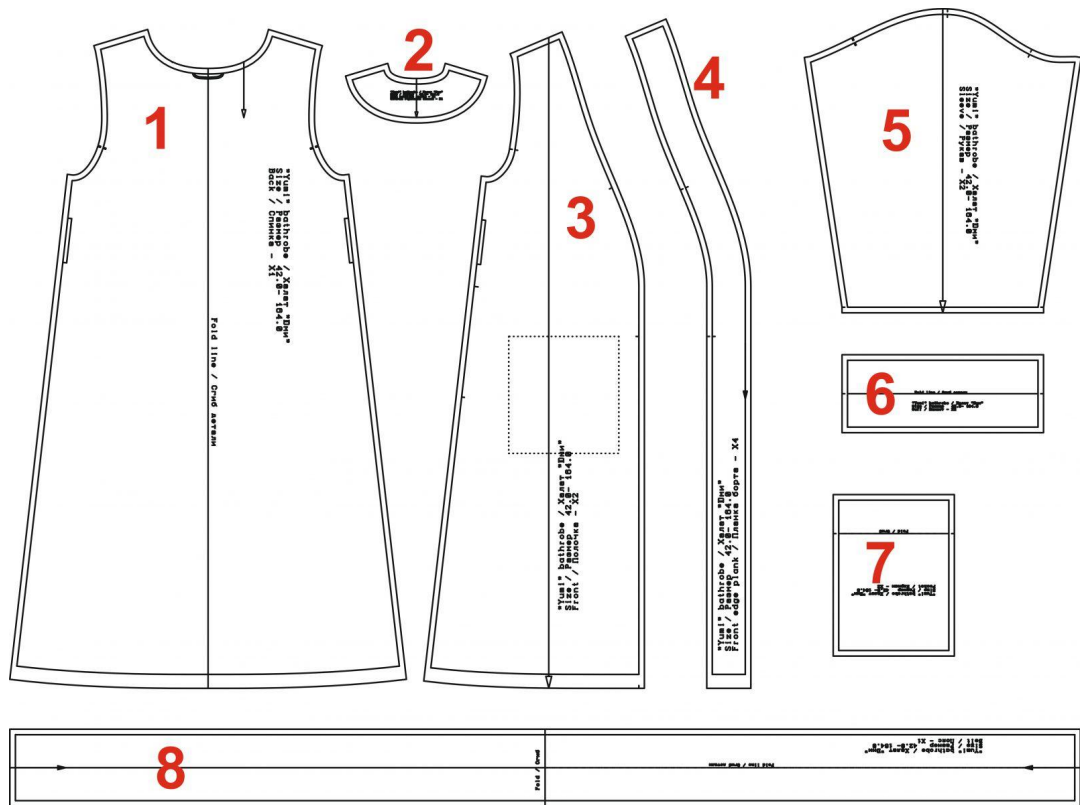


Схема раскладки, размер 36/152

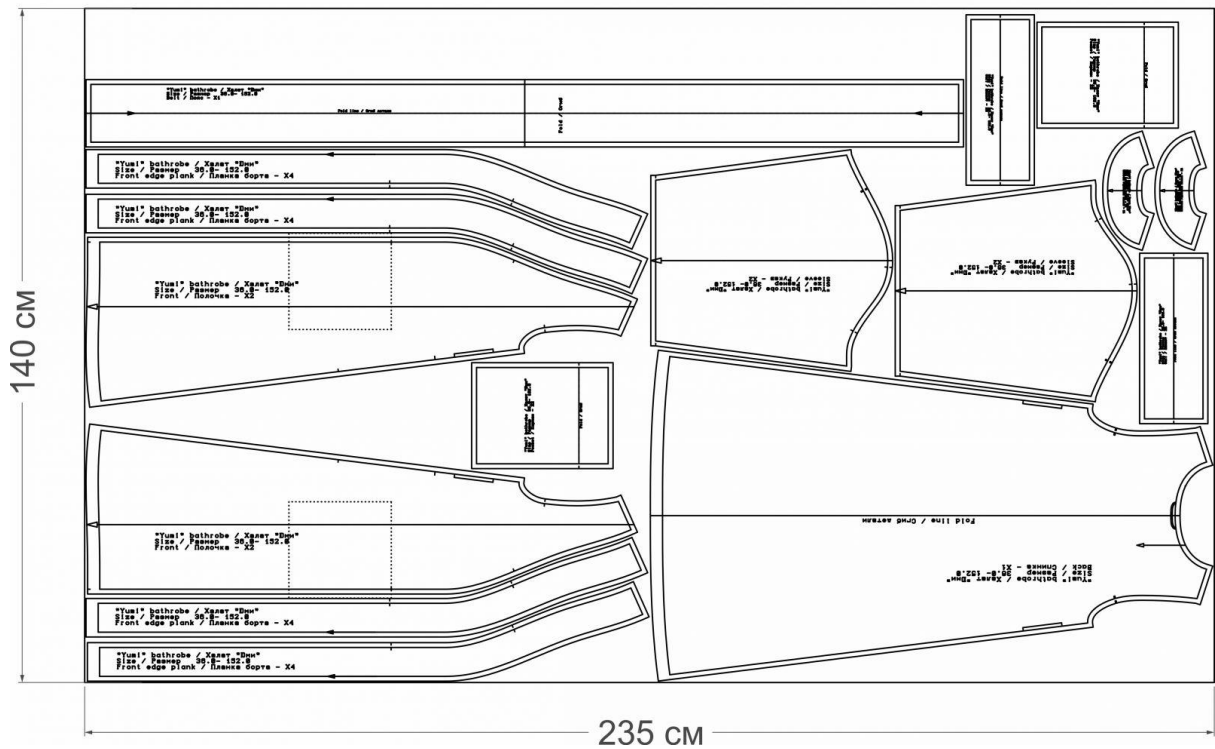


Схема раскладки, размер 42/164

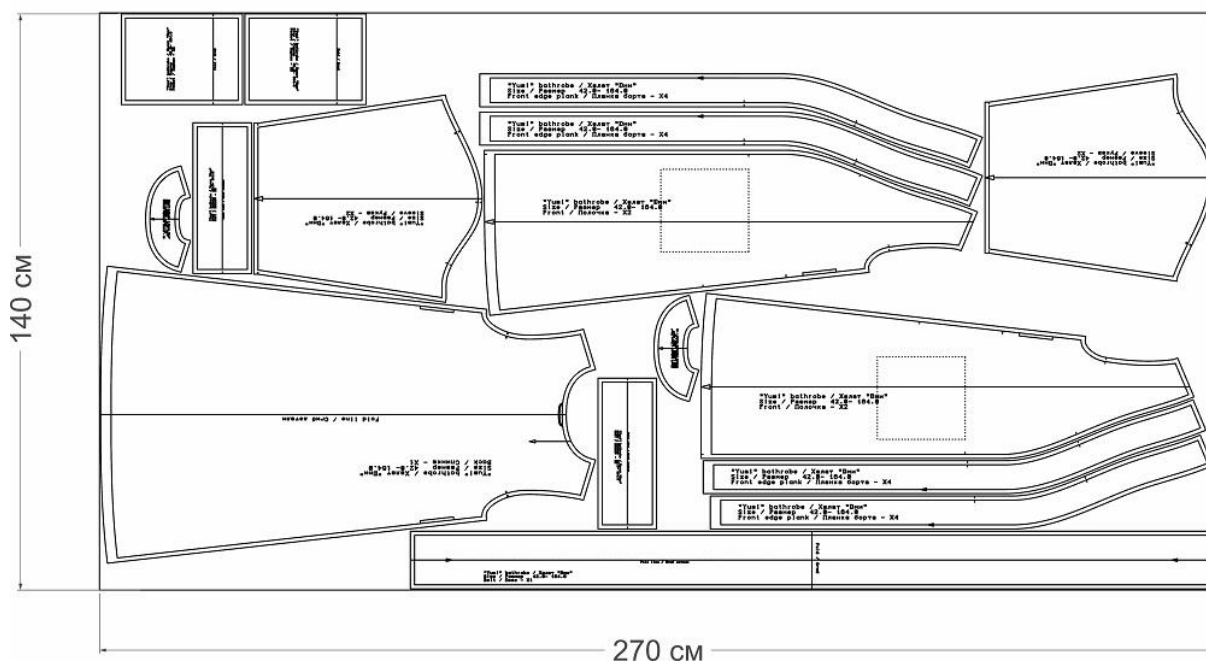


Схема раскладки, размер 52/170

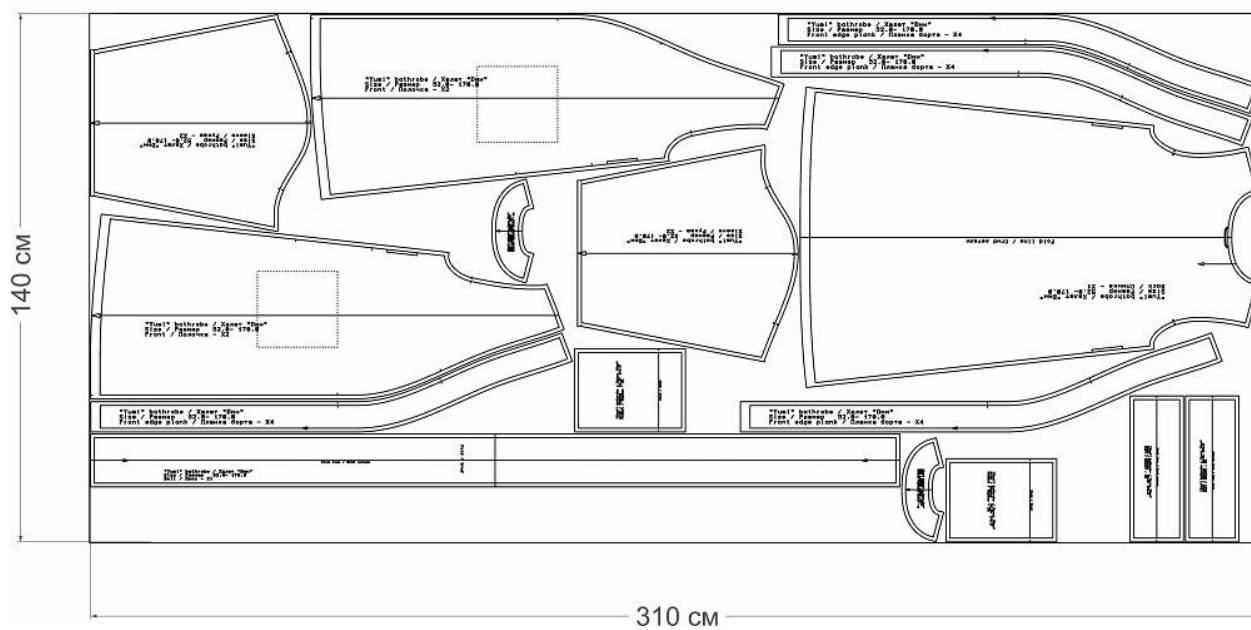
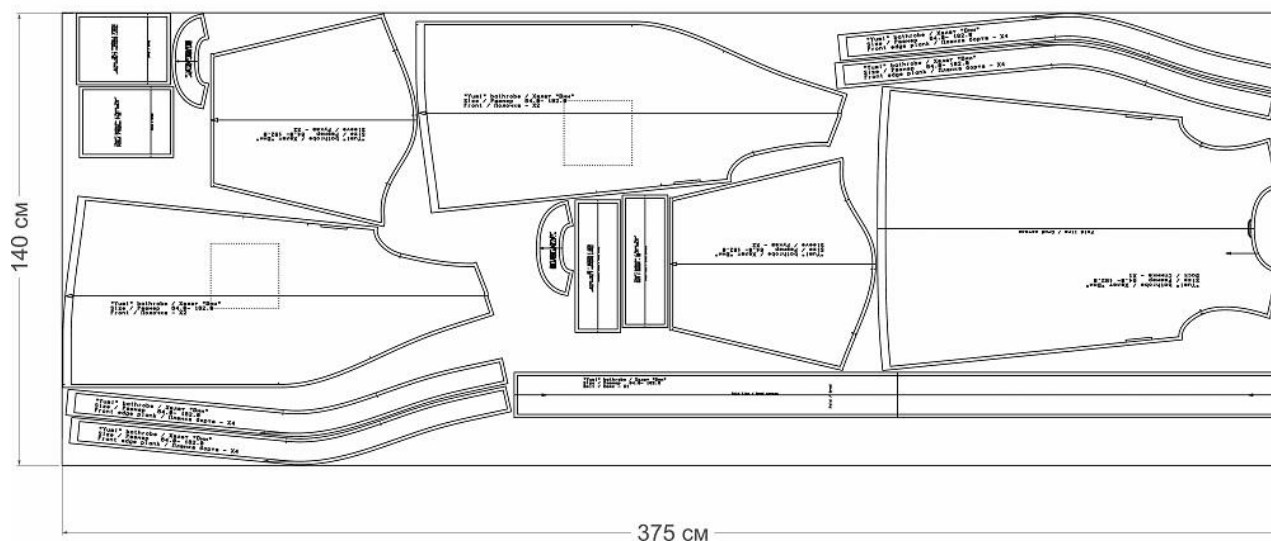


Схема раскладки, размер 64/200



Последовательность пошива



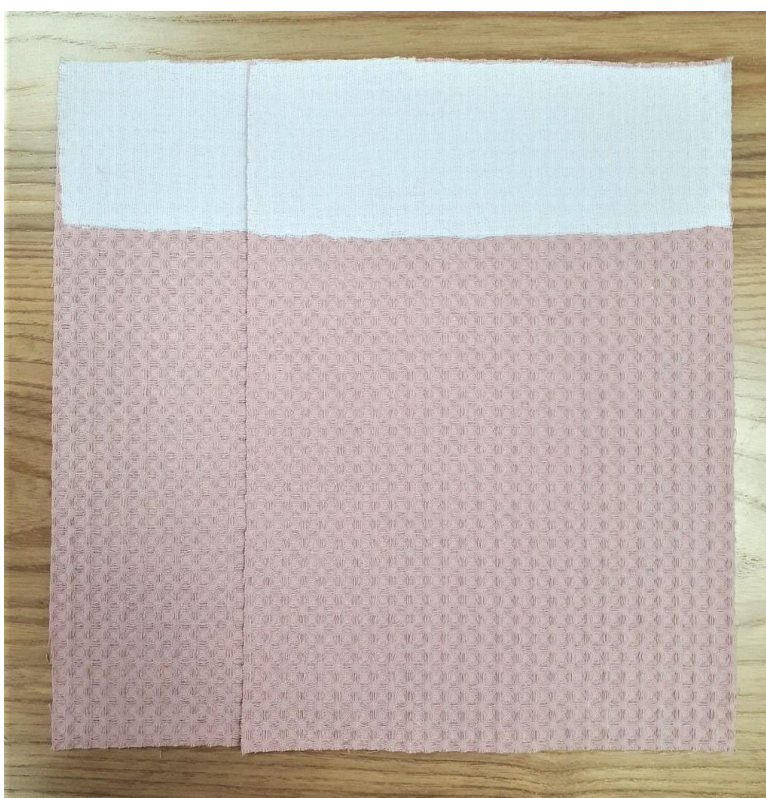
1. Укрепите клеевой прокладкой следующие детали: обтачку горловины спинки - 1 деталь; манжеты - 2 детали; планки - 2 детали; пояс - 1 деталь.

Для выполнения дублирования сложите деталь изнанкой к клеевой стороне детали из флизелина и приутюжьте, не растягивая детали утюгом.

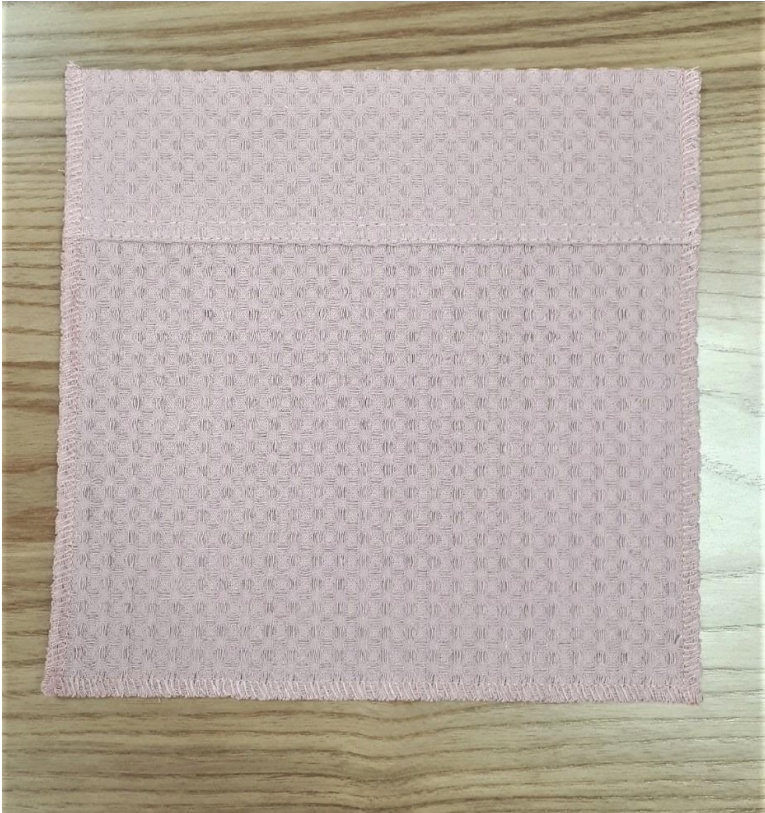
Ваши движения должны быть припечатывающими (надавить утюгом на ткань, выдержать несколько секунд, переставить на другой участок детали).

От клеевой утюг может испачкаться, поэтому используйте хлопковый проутюжильник.

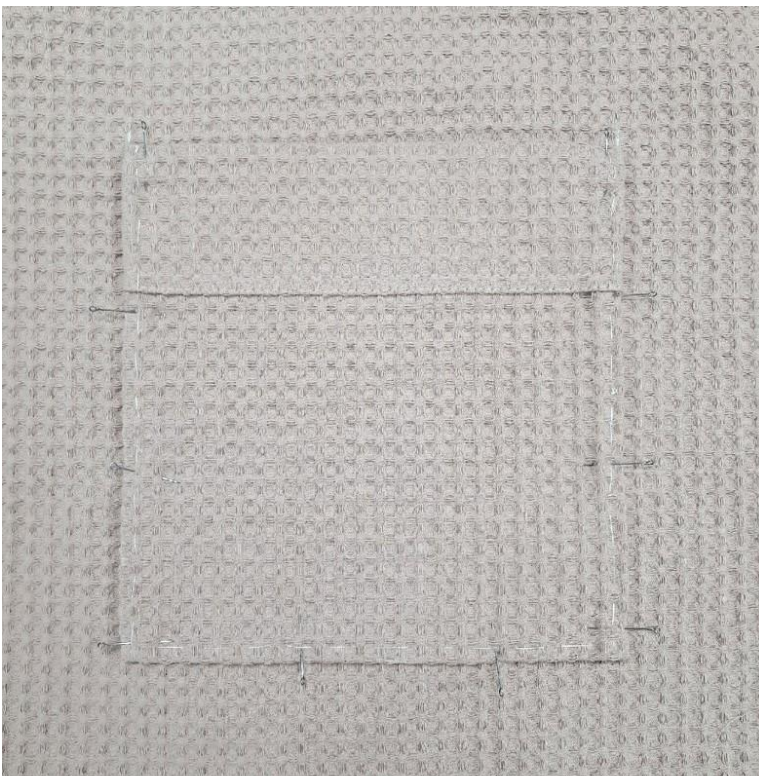
Оставьте детали на 15 минут на ровной поверхности, для полного остывания и застывания.



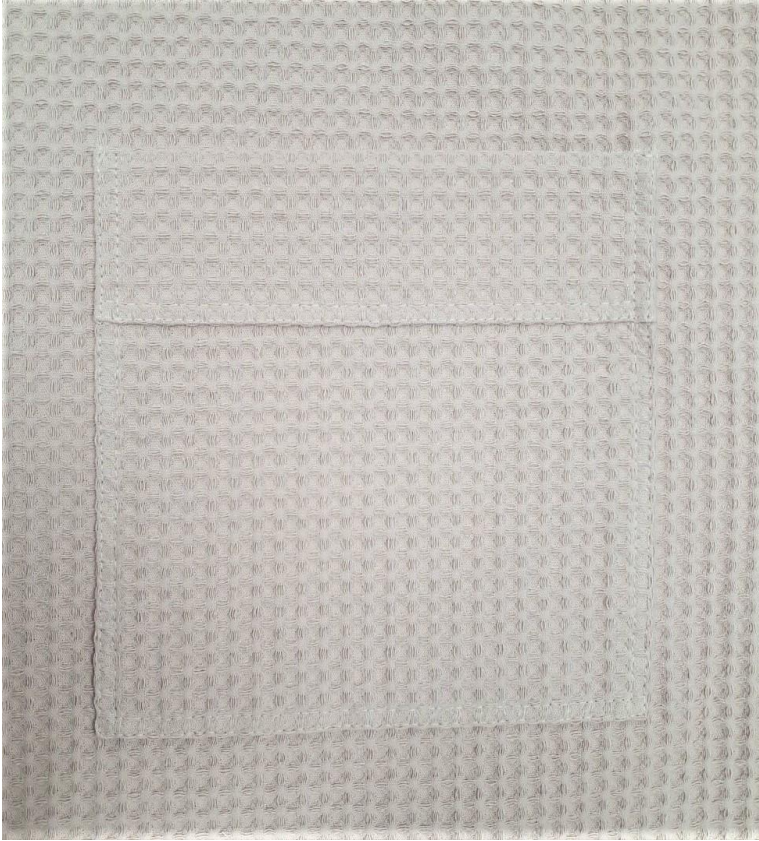
2. Укрепите клеевой прокладкой верхний припуск (до сгиба) накладного кармана с лицевой стороны.



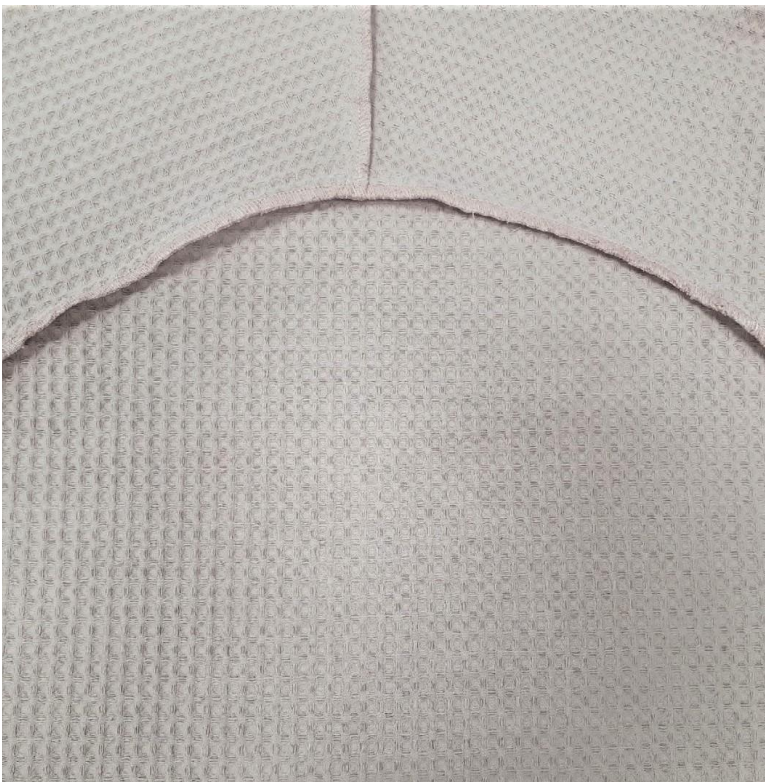
3. Заметайте на 10 мм верхний срез на лицевую сторону. Затем заметайте на 6 см от сгиба. Закрепите двумя отделочными строчками (первая строчка от сгиба 1 мм, вторая - 5 мм). Срезы кармана обметайте.



4. Заметайте обметанные срезы на 10 мм в сторону изнанки. Далее наложите готовый карман на полочку (на месторасположение кармана), наколите и наметайте.



5. Настрочите двумя отделочными строчками: первая строчка 1 мм от сгиба, вторая 5 мм от первой строчки.

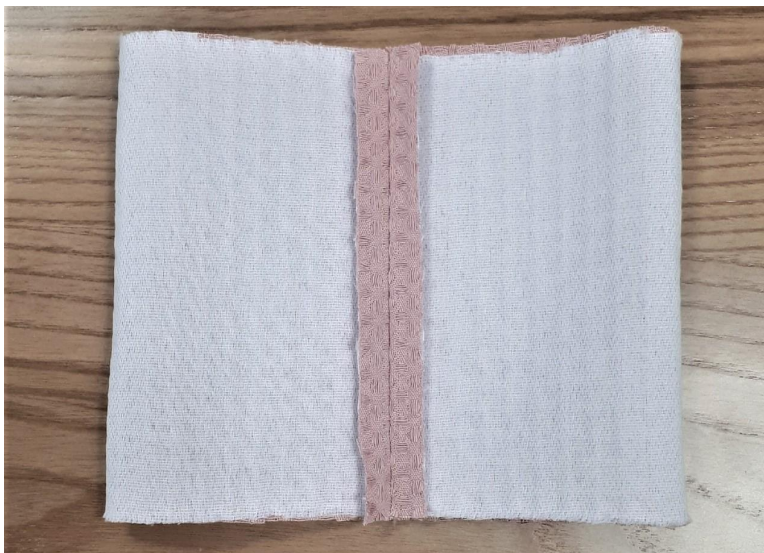


6. Сложите полочку и спинку лицевыми сторонами внутрь. Уравняйте плечевые срезы. Сколите, сметайте. Стачайте, шириной шва 10 мм. Обметайте срезы. Приутюжьте и заутюжьте.

Сложите рукав с изделием лицевыми сторонами внутрь. Уравняйте срезы. Сколите, совмещайте контрольные метки, вметайте. Втачайте, шириной шва 10 мм. Обметайте срезы. Приутюжьте и заутюжьте в сторону рукава.



7. Сложите полочку и спинку лицевыми сторонами внутрь. Уравняйте боковые срезы. Сколите, сметайте. Стачайте, шириной шва 10 мм. Обметайте срезы. Приутюжьте и заутюжьте в сторону спинки.



8. Деталь манжеты сложите лицевой стороной внутрь. Уравняйте боковые срезы. сколите, стачайте, шириной шва 10 мм. Приутюжьте и разутюжьте. Сложите по сгибу, лицевой стороной вверх. Приутюжьте.



9. Сложите готовую манжету с низом рукава лицевыми сторонами внутрь. Уравняйте срезы. Сколите и приметайте, совмещая швы. Притачайте, шириной шва 10 мм. Срезы обметайте. Приутюжьте и заутюжьте в сторону рукава.



10. Сложите планку и обтачку горловины спинки лицевыми сторонами внутрь. Уравняйте плечевые срезы. Сколите, сметайте. Стачайте, шириной шва 10 мм. Приутюжьте. Затем сложите верхние и нижние детали планки лицевой стороной внутрь. Уравняйте внешние срезы. Сколите и сметайте, совмещая плечевые швы. Обтачайте, шириной шва 10 мм. Приутюжьте.



11. Сложите планку и обтачку горловины спинки и изделия лицевыми сторонами внутрь. Уравняйте срезы борта полочки и горловины спинки. Сколите, совмещая контрольные метки, сметайте. Обтачайте, шириной шва 10 мм. Приутюжьте и заутюжьте в сторону планки.



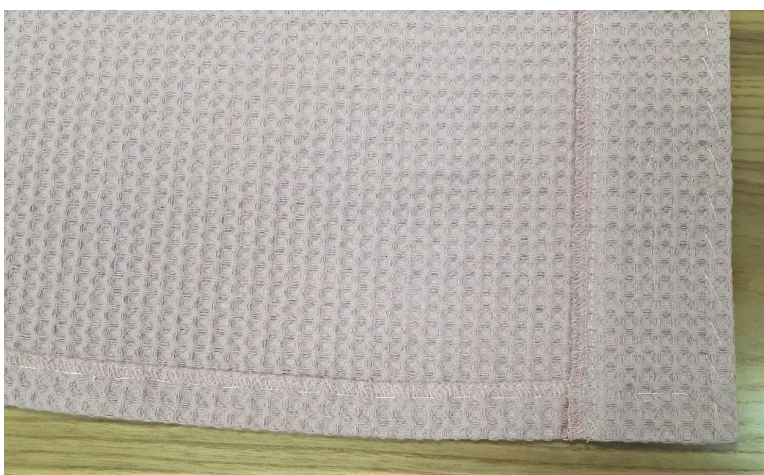
12. Укрепите припуск низа изделия клеевой прокладкой. Обметайте нижний срез. Приутюжьте.



13. Обтачайте низ срез планки, как показано на фото (от обметанного среза 25 мм). Выверните, выправите уголок, расправьте по шву. Приутюжьте.



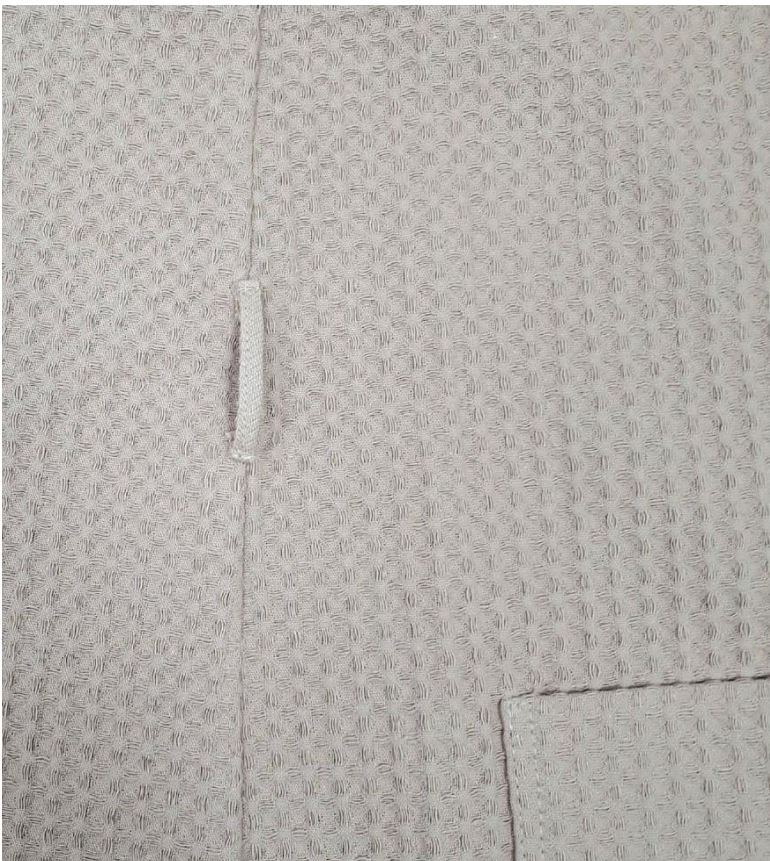
14. Внутренний срез планки и обтачки обметайте. Край планки выметайте. Затем наметайте внутреннюю деталь планки на внешнюю (как показано на фото). По шву обтачивания планки настрочите нижнюю планку.



15. Заметайте, а затем застрочите низ изделия, 18 мм от сгиба.



16. Настрочите вешалку. Для вешалки вам потребуется сложить деталь (2*10 см) лицевыми сторонами внутрь обтачать, шириной шва 5 мм. Приутюжьте. Срежьте 2 мм припуска и выверните. Обметайте срезы вешалки, приутюжьте. Затем настрочите на припуск обтачки горловины спинки.



17. Сделайте шлевки, как вешалку. Настрочите на месторасположение в боковых швах.

Примечание: на выкройке месторасположение шлевок размечено на уровне талии, но точное их положение лучше всего определить на примерке, исходя из особенностей фигуры и своих предпочтений.



18. Сложите пояс лицевой стороной внутрь. Уравняйте срезы. Сколите. Обтачайте, шириной шва 10 мм, оставляя отверстие для последующего вывертывания на лицевую сторону. Приутюжьте. Припуск уголка срежьте, как показано на фото.



19. Выверните на лицевую сторону. Выправите уголки и по шву. Отверстие закройте ручным потайным швом. Готовый пояс приутюжьте.



20. Проведите окончательную отделку изделия: удалите все нитки временного назначения, очистите изделие от меловых линии.

Проведите окончательную ВТО (влажно-тепловую обработку) изделия.

Женский халат готов!