



КАК СШИТЬ

ФОТОИНСТРУКЦИЯ



Брюки
Уна

PATTERNEASY.COM

Женские брюки свободного силуэта слегка укороченные. Передние части брюк с двумя односторонними складками по линии талии, декоративными клапанами и боковыми карманами с отрезным бочком. Передние части брюк изготавливаются на подкладке. Задние части брюк с талиевыми вытачками и отрезной кокеткой. Верхний срез изделия располагается на естественной линии талии, обработан притачным поясом (шириной 2,5 см) с 5 шлевками. Верхний срез пояса обработан притачной баской шириной 4,5 см. Длина брюк до щиколотки.

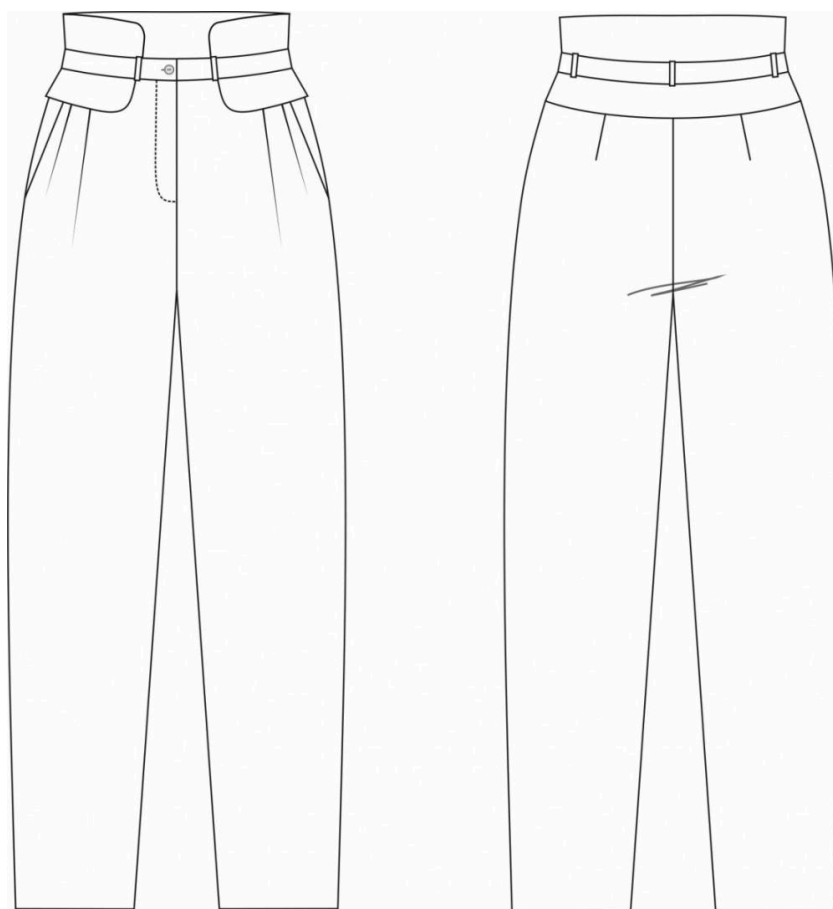
Уровень сложности

Средний.

Размеры выкроек

с 36 по 64. Каждый размер представлен в четырех диапазонах роста для лучшей посадки по фигуре.

Технический рисунок



Прибавки и припуски

Конструктивные прибавки

- к обхвату талии 4 см;
- к обхвату бедер 7 см.

Конструктивные прибавки характеризуют степень (свободу) прилегания изделия по фигуре. Эта величина уже заложена в конструкцию и дается для лучшего представления силуэтной формы.

Припуски на швы

Выкройка дана уже с припусками на швы, все детали с двойным контуром. Если вас не устраивает заложенная в выкройку величина припусков, то вы можете вырезать детали по внутреннему контуру и добавить припуски по желанию в процессе раскроя. Заложенная величина припусков:

- на стачивание, притачивание деталей 10 мм;
- на обработку низа 15 мм.

Что потребуется

Оборудование

- универсальная швейная машина с функцией обметывание петель (машинные иглы № 90, лапка универсальная, лапка для притачивания молнии однорожковая, лапка для обметывания петель);
- оверлок;
- утюг с паром (парогенератор);
- утюжильный стол;
- ручная игла для сметочных работ;
- белые нитки (для сметочных работ) — 1 катушка.

Материалы

Основной материал - из костюмной группы умеренно плотные, мягкие, формодержащие, малорастяжимые или нерастяжимые, непрозрачные. По волокну составу: натуральные (шерсть, хлопок), смесовые (шерсть+вискоза, шерсть+полиэстер, хлопок+полиэстер, хлопок+эластан), синтетические (полиэстер, полиэстер+эластан).

Подкладочный материал должен соответствовать качеству декорируемого изделия и иметь одинаковые требования относительно усадки и условий ухода. По волокнистому составу: натуральный (хлопок), искусственный (вискоза), смесовый (вискозно-ацетатный, вискоза (хлопок) + полиэстер, вискоза (хлопок) + эластан). Если основной материал имеет растяжение, то и подкладочный материал должен быть эластичным.

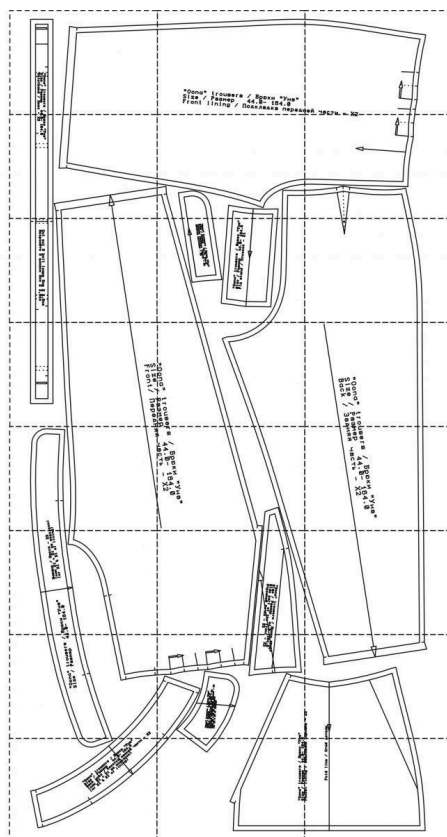
Расход материалов

Расход материала зависит от его ширины, а также от размера и роста выкройки и варьируется от 115 до 245 см, при ширине материала 140 см (основной материал); от 70 до 115 см, при ширине материала 140 см (подкладочный материал).



Также потребуется

- прокладочный клеевой материал (флизелин) — 1 м;
- пуговица — 1 шт;
- брючная молния 25 см — 1 шт;
- нитки в цвет основного материала — 4 катушки.

Образец выкройки



Обозначения на выкройке

	Направление долевой нити (эта линия может совпадать с одним из контуров детали)
	Надсечка - контрольный знак для совмещения деталей кроя: При совмещении деталей надсечки с одинаковым цифровыми или буквенными обозначениями должны совпасть.
СГИБ_ДЕТАЛИ	Линия, вдоль которой нанесена эта надпись является линией с и м м е т р и ч н о г о разворачивания детали
4 А 2	Цифрами и буквами обозначены точки совмещения одной или нескольких деталей

Как распечатать выкройку

Распечатать выкройку в натуральную величину можно двумя способами: на принтере (формат А4), и на плоттере. Инструкцию по печати выкройки и ответы на частые вопросы смотрите в разделе [FAQ](#).

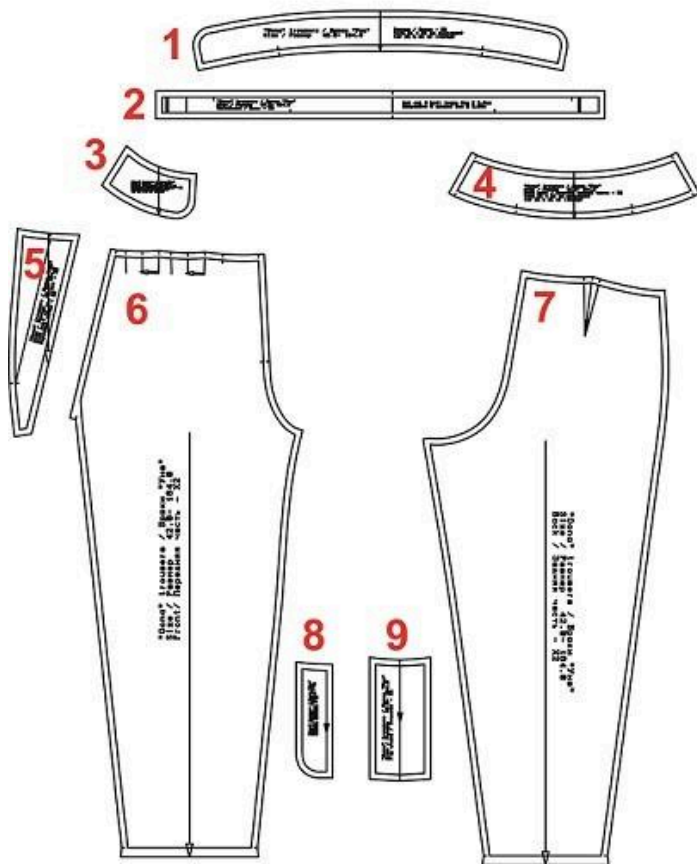
Спецификация деталей, основной материал

1. Баска - 2 детали
2. Пояс - 2 детали
3. Декоративный клапан - 4 детали
4. Кокетка задней части - 2 детали
5. Отрезной бочок - 2 детали
6. Передняя часть - 2 детали
7. Задняя часть - 2 детали
8. Откосок - 1 деталь
9. Обтачка застежки - 1 деталь
10. Заготовка для шлевки - 1 деталь (заготовьте самостоятельно прямоугольник)

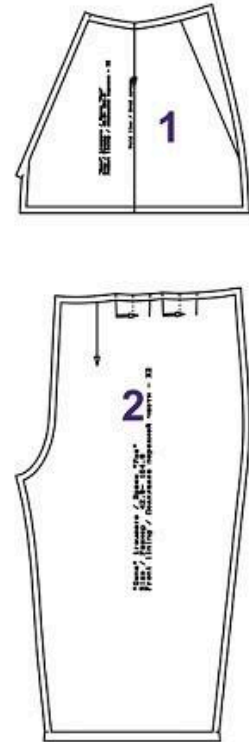
Подкладочный материал

1. Мешковина кармана - 2 детали
2. Подкладка передней части - 2 детали

Детали кроя из основного материала



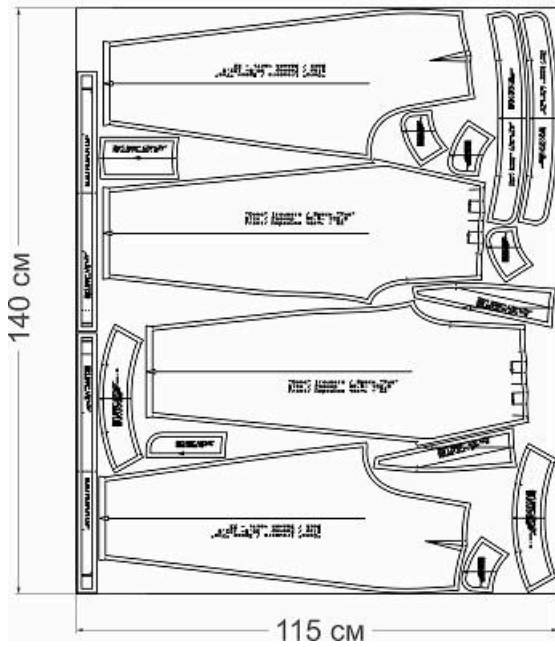
Детали кроя из подкладочного материала



Раскладка дана для однотонного материала. Если Вы используете материал в клетку, приобретайте его с запасом, чтобы располагать детали с учетом совмещения рисунка. Также можно взять с собой в магазин выкройки модели, чтобы правильно подобрать количество материала.

Схема раскладки, размер 36/152

Из основного материала



Из подкладочного материала

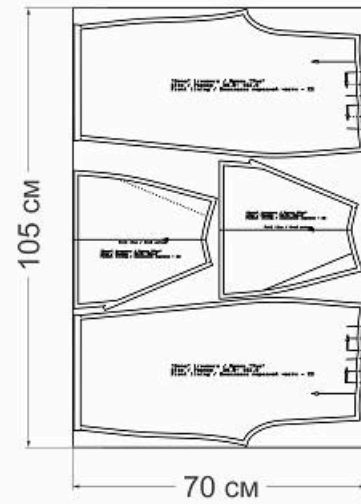
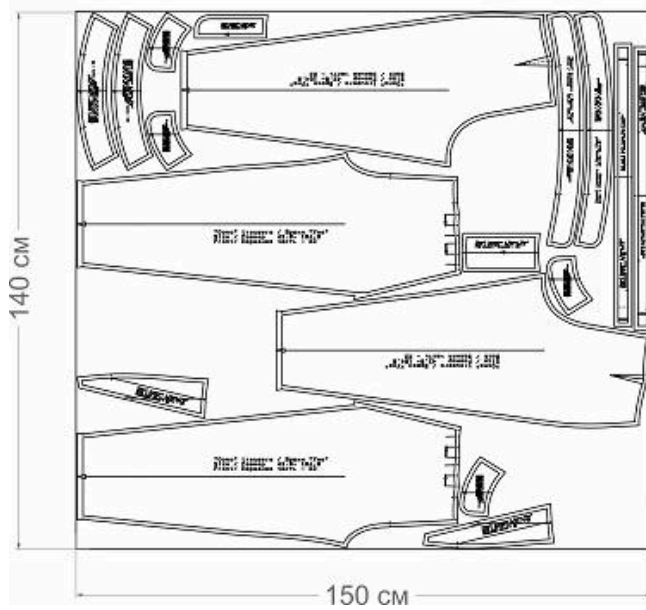


Схема раскладки, размер 42/164

Из основного материала



Из подкладочного материала

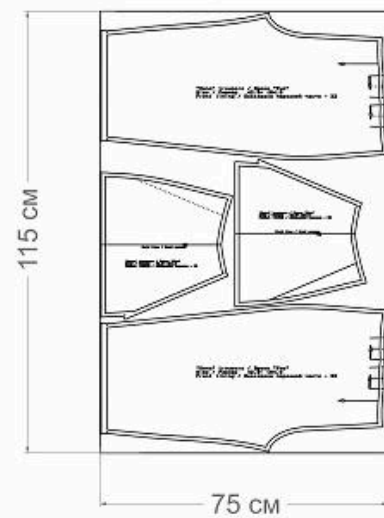
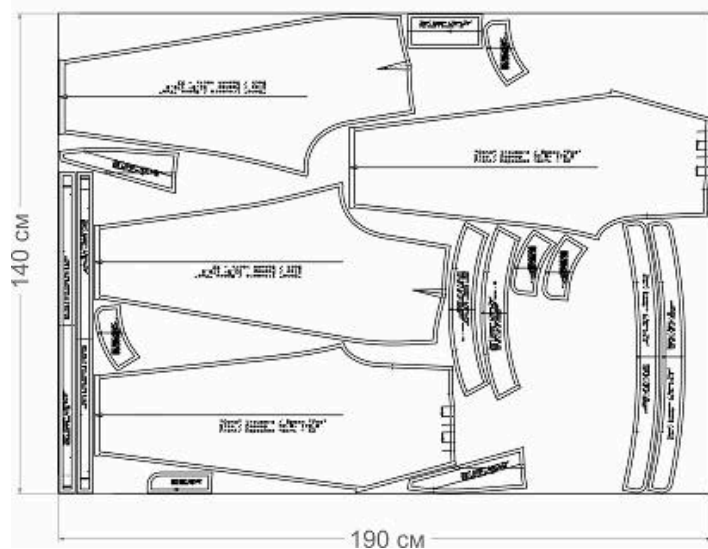


Схема раскладки, размер 52/170

Из основного материала



Из подкладочного материала

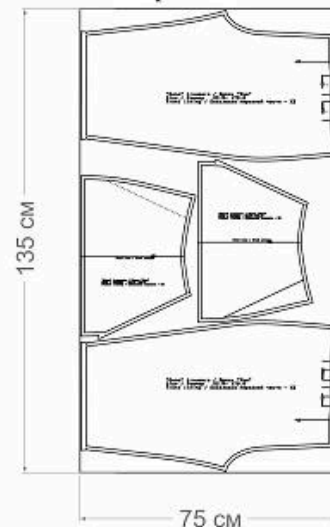
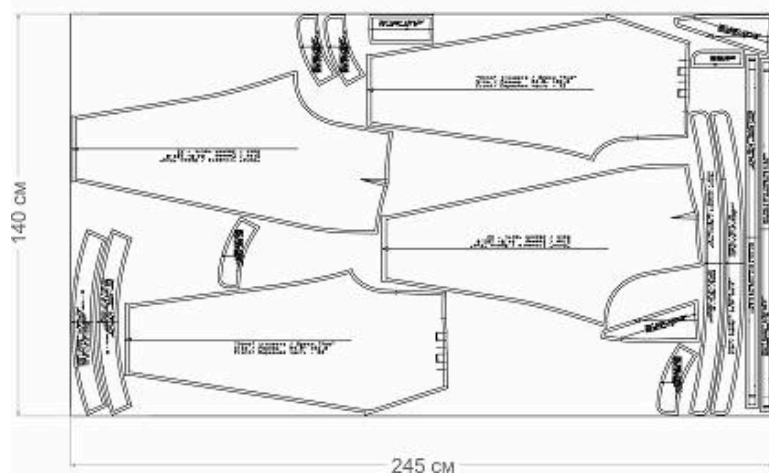
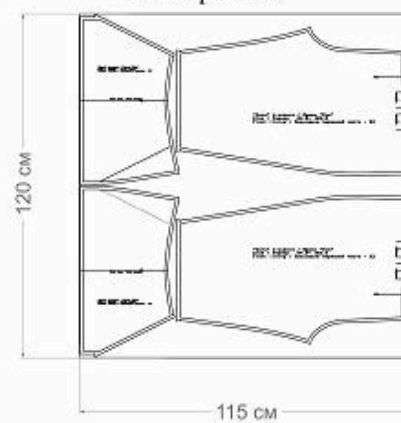


Схема раскладки, размер 64/182

Из основного материала



Из подкладочного материала



Как сшить брюки «Уна»



1. Укрепите клеевой прокладкой полностью следующие детали:

Пояс - 1 деталь
Откосок - 1 деталь;
Обтачка застёжки - 1 деталь;
Декоративный клапан - 2 детали;
Баска - 1 деталь.

Для выполнения дублирования сложите деталь изнанкой к клеевой стороне детали из флизелина (дублерина) и приутюжьте, не растягивая детали утюгом. Ваши движения должны быть припечатывающими (надавить утюгом на ткань, выдержать несколько секунд, переставить на другой участок детали).

От клеевой утюг может испачкаться, поэтому используйте хлопковый проутюжильник.

Оставьте детали на 15 минут на ровной поверхности, для полного остывания и застывания клея.



2. Укрепите припуски на передних половинках — вход в карман и низ брюк;



3. Также укрепите припуски на задних половинах — низ брюк;



Заготовка баски

4. Сложите детали баски лицевыми сторонами внутрь. Уравняйте верхние и боковые срезы. Сколите, сметайте. Обтачайте, шириной шва 10 мм. Приутюжьте. Срежьте 5 мм припуска. Настрочите припуски на внутреннюю часть (не укрепленную клеевой прокладкой).



5. Выверните, выправите по шву. Выметайте край с образованием канта. Приутюжьте. Удалите нитки выметывания. Баска готова.



Заготовка декоративного клапана

6. Сложите детали баски лицевыми сторонами внутрь (укрепленной клеевой прокладкой с неукрепленной). Уравняйте нижние срезы. Сколите, сметайте. Обтачайте, шириной шва 10 мм. Приутюжьте. Срежьте 5 мм припуска. Настрочите припуски на нижнюю часть клапана.



7. Выверните, выправите по шву. Выметайте. Приутюжьте. Удалите нитки выметывания. Декоративный клапан готов.



8. На отрезных бочках
ниточным способом
переведите конструктивные
линии с лекала данной
детали:

- 1) линию входа в карман,
- 2) припуск внутреннего
среза.



9. Подогните внутренний срез отрезного бочка на 10 мм и наколите на мешковину кармана, как показано на фото. Уравняйте верхние и боковые срезы. Наметайте подогнутый край.



10. Настрочите, от сгиба 1 мм. Приутюжьте. Удалите нитки наметывания.



11. Сложите мешковину кармана с передней частью брюк лицевыми сторонами внутрь. Уравняйте срез входа в карман. Сколите, приметайте. Обтачайте, шириной шва 10 мм. Приутюжьте.



12. Припуски настрочите на мешковину кармана, от шва обтачивания 1 мм, прокладывая машинную строчку по лицевой стороне мешковины.



13. Край кармана выметайте с образованием канта. Затем наколите край кармана на конструктивную линию отрезного бочка. Наметайте.



14. С изнаночной стороны нижний срез мешковины кармана стачайте, шириной шва 10 мм. Срезы обметайте. Приутюжьте.



15. Заложите односторонние складки и закрепите временным швом, одновременно закрепляя верхний срез мешковины кармана.



16. Наложите декоративный клапан, совмещая и уравнивая контрольные метки, боковые и верхние срезы.



17. Обработайте нижний срез подкладки передней части брюк, швом вподгибку с закрытым срезом.



18. Сложите подкладку с передней частью брюк, уравняйте шаговые срезы. Сколите. Затем сложите передние и задние части брюк лицевыми сторонами внутрь. Уравняйте шаговые срезы. Сколите, сметайте. Стачайте, шириной шва 10 мм. Срезы обметайте. Приутюжьте и заутюжьте в сторону задней части.



19. Стачайте талиевые вытачки на задних частях брюк. Приутюжьте и заутюжьте в сторону среднего среза.

Соедините средние срезы брюк, обметайте. Сложите половинки лицевыми сторонами внутрь. Уравняйте срезы. Сколите, стачайте, шириной шва 10 мм, до контрольной метки (конец застежки). Приутюжьте и разутюжьте.

Внешний срез обтачки обметайте. Приложите обтачку к среднему срезу правой половинки лицевыми сторонами внутрь. Приметайте. Обтачайте, шириной шва 10 мм. Приутюжьте. Припуски настройте на обтачку, от шва обтачивания 1 мм.



20. Сложите кокетку задней части с задней частью брюк лицевыми сторонами внутрь. Уравняйте нижний срез кокетки с верхним срезом задней части брюк. Сколите. Затем сложите вторую деталь кокетки лицевой стороной к изнанке задней части брюк. Сколите. Приметайте.



21. Обтачайте, шириной шва 10 мм. Приутюжьте. Выверните, выправите по шву и приутюжьте.



22. Сложите части брюк лицевыми сторонами внутрь. Уравняйте боковые срезы. Сколите, сметайте. Стачайте, шириной шва 10 мм. Обметайте срезы. Приутюжьте и заутюжьте в сторону задней части брюк.



Обработка застежки с тесьмой молнией в среднем шве

23. Откосок заутюжьте пополам изнанкой внутрь. Боковой и нижний срезы обметайте. Сложите тесьму молнию с откоском, как показано на фото. Наметайте.



24. Заметайте левый обметанный срез передней половинки. Затем приложите тесьму молнию с откоском к сгибу. Наколите и наметайте. Настрочите, от сгиба 1 мм. Приутюжьте. Нити временного назначения удалите.



25. Закройте молнию. Правый край застёжки наложите на левый (как в готовом виде) и наметайте, перед этим наколите.



26. Со стороны изнанки притачайте левую часть молнии к обтачке застёжки.

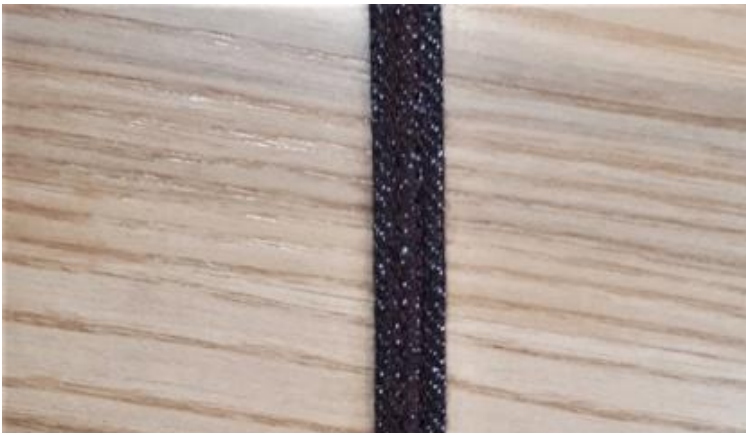


27. По лицевой стороне края застёжки на 25 - 35 мм проложите отделочную строчку (сверху вниз), не захватывая откосок (до скругления), а затем подложите откосок и продолжите строчку.



Заготовка шлевок

28. Продольный срез прямоугольника (25*2,5 см) обметайте.



Закрепите припуски двумя отделочными строчками.



30. Притачайте к верхнему срезу брюк пояс и шлевки. Для этого сложите укрепленную деталь пояса и шлевки с изделием лицевой стороной внутрь. Приметайте, затем притачайте, шириной шва 10 мм. Приутюжьте и заутюжьте.

К верхнему срезу приметайте баску, затем притачайте, шириной шва 10 мм. Приутюжьте. Верхний край пояса выметайте по шву. нижний срез пояса заметайте на 10 мм. Соедините с изнаночной стороны с верхним срезом брюк, совмещая сгиб со швом притачивания верхнего пояса. Сколите и наметайте. Закрепите ручным потайным стежком. Приутюжьте.



31. Обметайте петлю, пришейте пуговицу.



32. Обметайте нижний срез брюк. Заматайте на 15 мм. Закрепите ручным потайным швом. Приутюжьте.



33. Проведите окончательную отделку изделия: удалите все нитки временного назначения, очистите изделие от меловых линии.

Проведите окончательную ВТО (влажно-тепловую обработку) изделия.

Брюки готовы.