

ФОТОИНСТРУКЦИЯ ПО ПОШИВУ



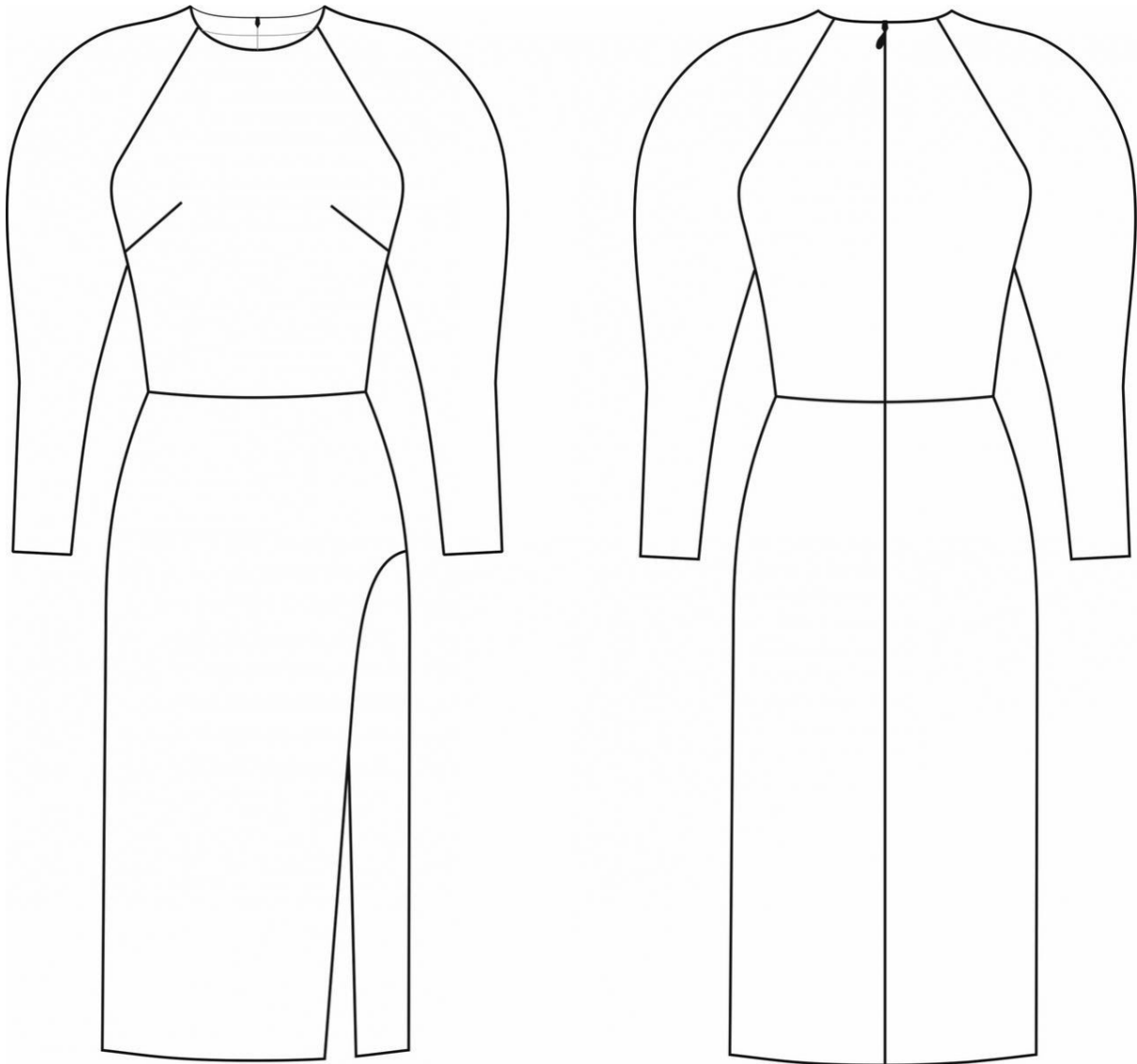
ВЫКРОЙКА
ПЛАТЬЯ
"ИРИНА"
Р-Р 36-64

Женское платье прилегающего силуэта, отрезное по линии талии. Полочка с нагрудными вытачками. Спинка со средним швом и потайной застежкой "молния". Передняя часть юбки с фигурным запахом. Рукав покроя реглан, длинный, в верхней части объемный, в нижней - узкий. Длина платья миди.

Уровень сложности: средний.

Размеры выкроек: с 36 по 64. Каждый размер представлен в четырех-пяти диапазонах роста для лучшей посадки по фигуре.

ТЕХНИЧЕСКИЙ РИСУНОК



ПРИБАВКИ И ПРИПУСКИ

Конструктивные прибавки:

- к обхвату груди 6 см;
- к обхвату талии 6 см;
- к обхвату бедер 2,5 см.

Конструктивные прибавки характеризуют степень (свободу) прилегания изделия по фигуре. Эта величина уже заложена в конструкцию и дается для лучшего представления силуэтной формы.

Выкройка дана уже **с припусками** на швы, все детали с двойным контуром. Если вас не устраивает заложенная в выкройку величина припусков, то вы можете вырезать детали по внутреннему контуру и добавить припуски по желанию в процессе раскроя.

Величина припусков:

- на соединительные швы - 10 мм;
- на обработку низа рукава и низа изделия - 20 мм.

ЧТО ПОТРЕБУЕТСЯ

Оборудование:

- Плоскошовная машина или универсальная швейная машина, машинные иглы для трикотажа,
- Оверлок,
- Утюг с паром (парогенератор),
- Утюжильный стол,
- Ручная игла для сметочных работ,
- Белые (контрастные) нитки для сметочных работ - 1 катушка.



Материалы: трикотаж, трикотаж двухслойный (плотный и эластичный), эластичная костюмная или плательная ткань. По волокнистому составу может быть натуральный (хлопок, вискоза, шерсть), смесовый (хлопок+эластан, вискоза+эластан, шерсть+эластан) или синтетический (полиэстер+эластан). Вид материала - джерси, футер, гладкий вязаный трикотаж.

Средний расход материала зависит от его ширины, а также размера и роста, и варьируется от 1,25 до 2,60 м, при ширине ткани не менее 140 см.

Также потребуется:

- нитки в цвет материала - 4 катушки;
- потайная молния 60 см - 1 шт.

На выкройке приняты следующие обозначения:

	Направление долевой нити (эта линия может совпадать с одним из контуров детали)
	Надсечка - контрольный знак для совмещения деталей кроя: При совмещении деталей надсечки с одинаковым цифровыми или буквенными обозначениями должны совпасть.
СГИБ_ДЕТАЛИ	Линия, вдоль которой нанесена эта надпись является линией с и м м е т р и ч н о г о разворачивания детали
4 A 2	Цифрами и буквами обозначены точки совмещения одной или нескольких деталей

КАК РАСПЕЧАТАТЬ

НА ПРИНТЕРЕ ФОРМАТА А4:

При печати выкройки в формате А4 откройте программу [Adobe Reader](#) и поставьте галочку "Реальный размер" (или снимите галочку "По размеру страницы") в настройках печати. Обратите внимание на тестовый квадрат (или сетку) на листе с выкройкой. Его размер ровно 10 на 10 см. Он нужен для того, чтобы понять - правильно ли настроен на вашем принтере масштаб при печати. Прежде чем печатать всю выкройку, распечатайте лист с красным квадратом и измерьте его. Стороны по 10 см? значит, можно печатать и остальные листы выкройки. Если же стороны больше или меньше 10 см - нужно скорректировать масштаб печати у вашего принтера. Иначе выкройка распечатывается некорректно. После распечатки всех страниц выкройки, склейте их по указанному порядку: буквы (A/B/C+) обозначают столбец, а цифры (01/02/03+) - строку. У первого (левого верхнего) листа выкройки будет номер А01.

НА ПЛОТТЕРЕ:

При печати выкройки на плоттере откройте файл выкройки в программе Adobe Reader (или Foxit Reader). Нажмите на пункт меню "Файл", затем выберите "Распечатать". Выберите режим печати "Постер" в разделе "Настройка размера и обработка страниц". Убедитесь, что в значении поля "Масштаб сегмента" стоит значение 100%. Отметьте галочками поля "Метки вырезки", "Ярлыки" и "Разбить только большие страницы".

ДЕТАЛИ И СХЕМЫ РАСКЛАДКИ НА ТКАНИ

Спецификация деталей:

1. Обтачка горловины спинки - 2 детали;
2. Спинка - 2 детали;
3. Задняя часть рукава - 2 детали;
4. Передняя часть рукава - 2 детали;
5. Обтачка горловины переда - 1 деталь;
6. Перед - 1 деталь;
7. Нижняя часть спинки - 2 детали;
8. Нижняя левая часть переда - 1 деталь;
9. Нижняя правая часть переда - 1 деталь.

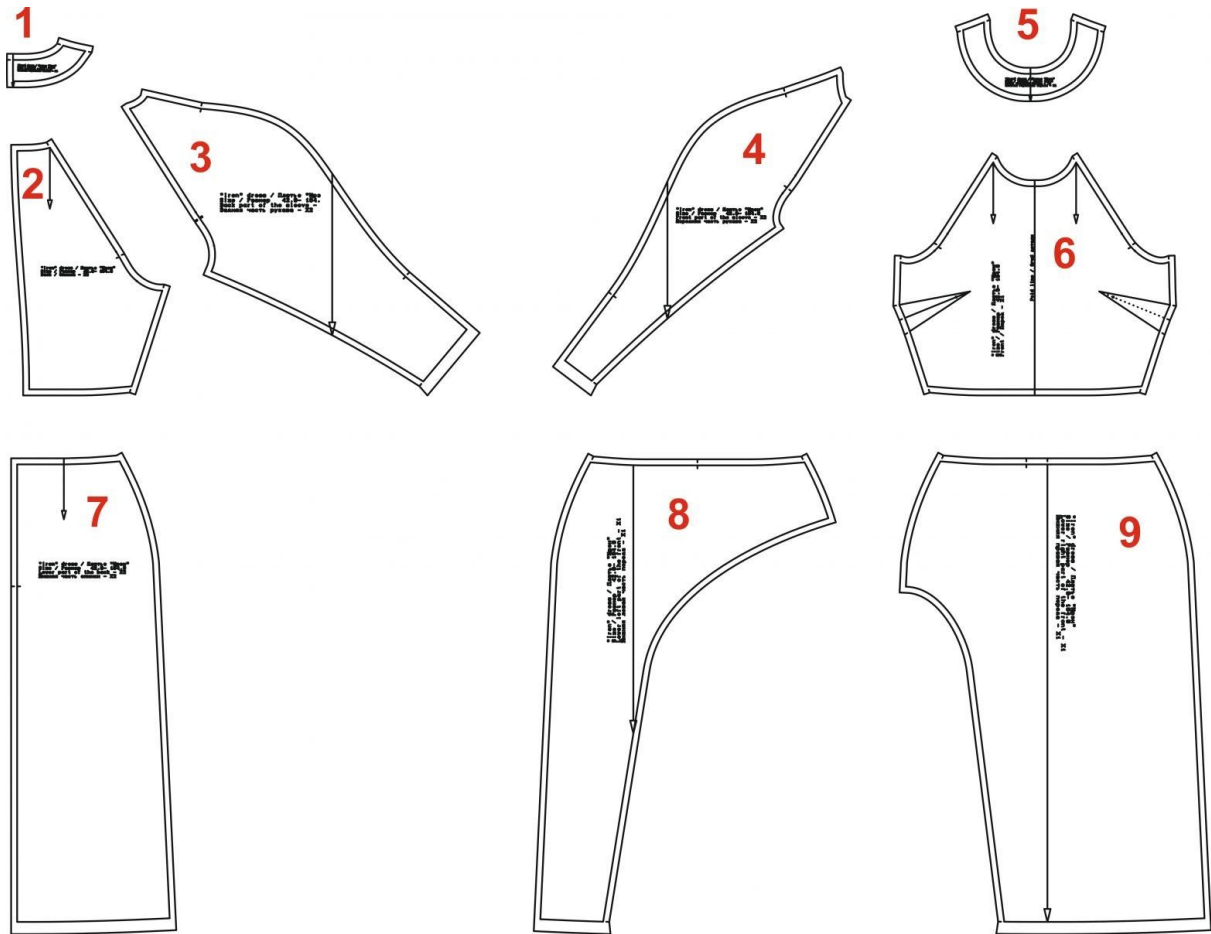


Схема раскладки, размер 36/152

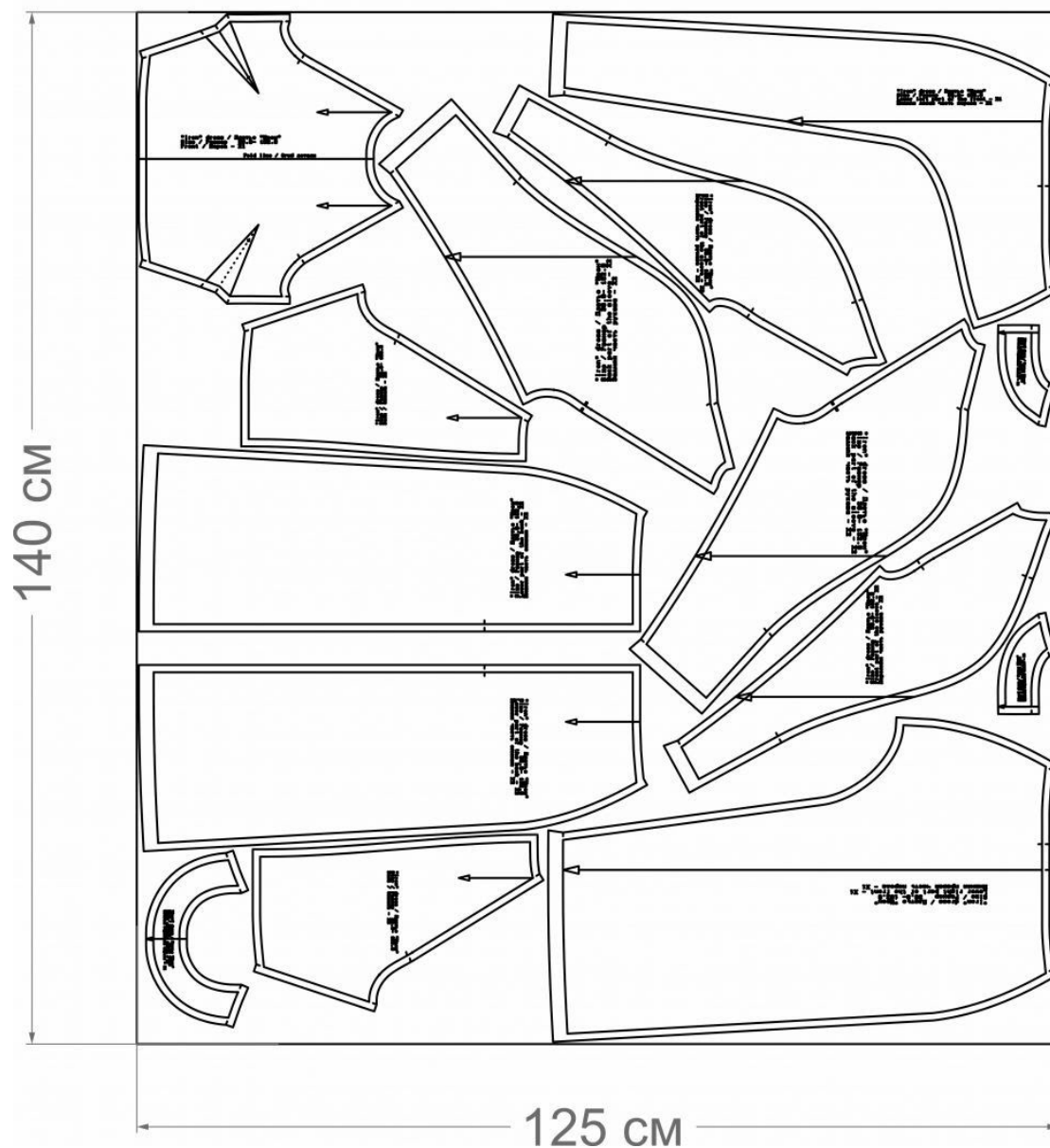


Схема раскладки, размер 42/164

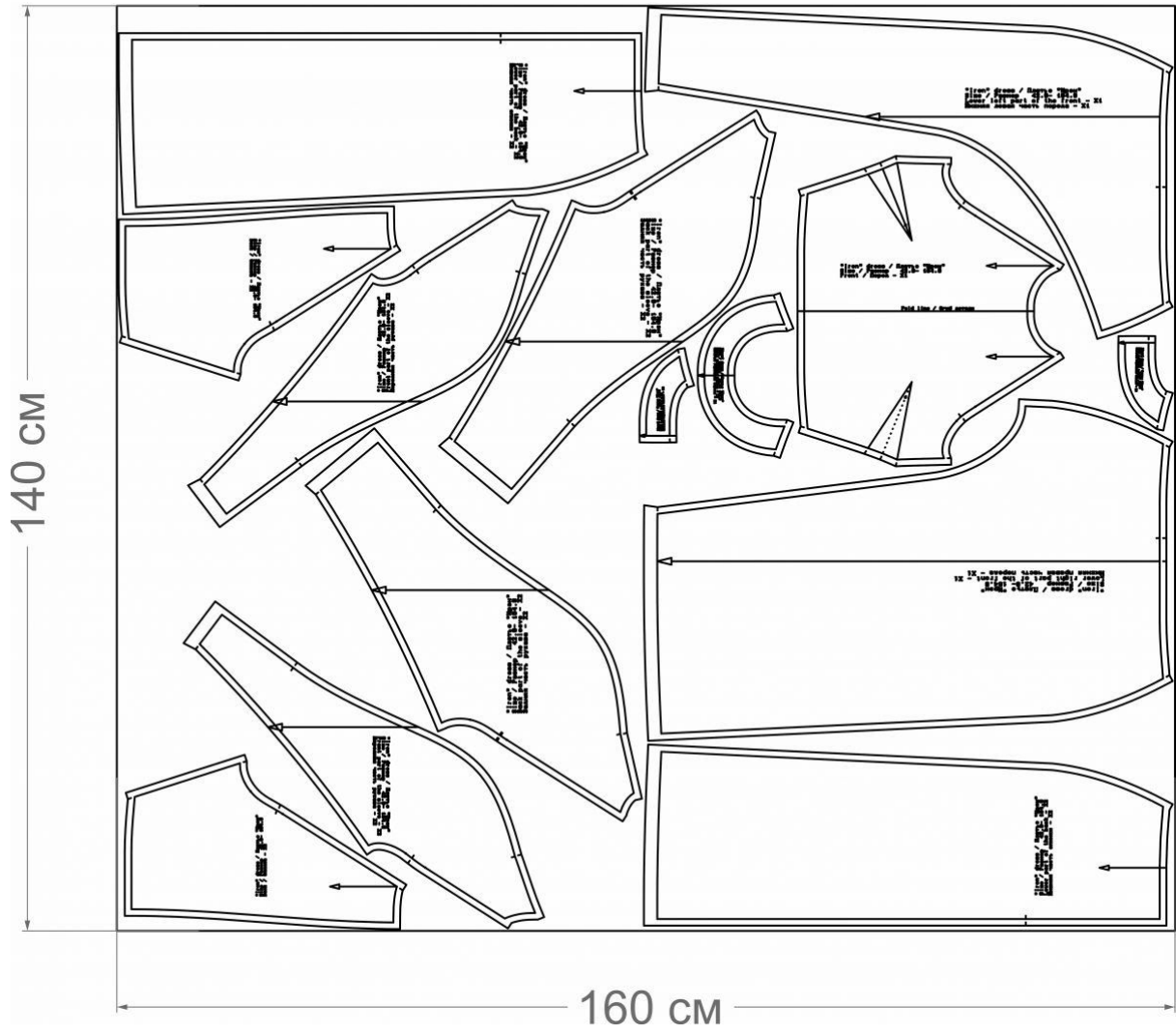


Схема раскладки, размер 52/170

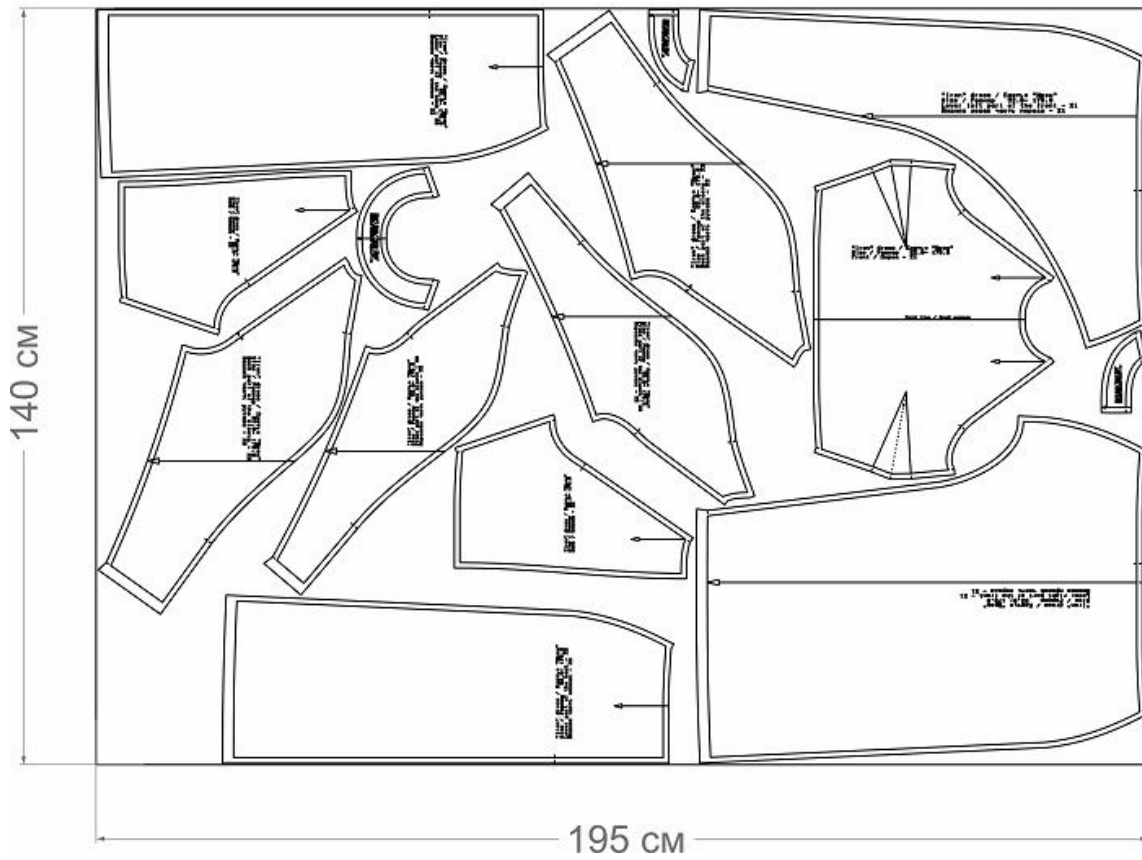
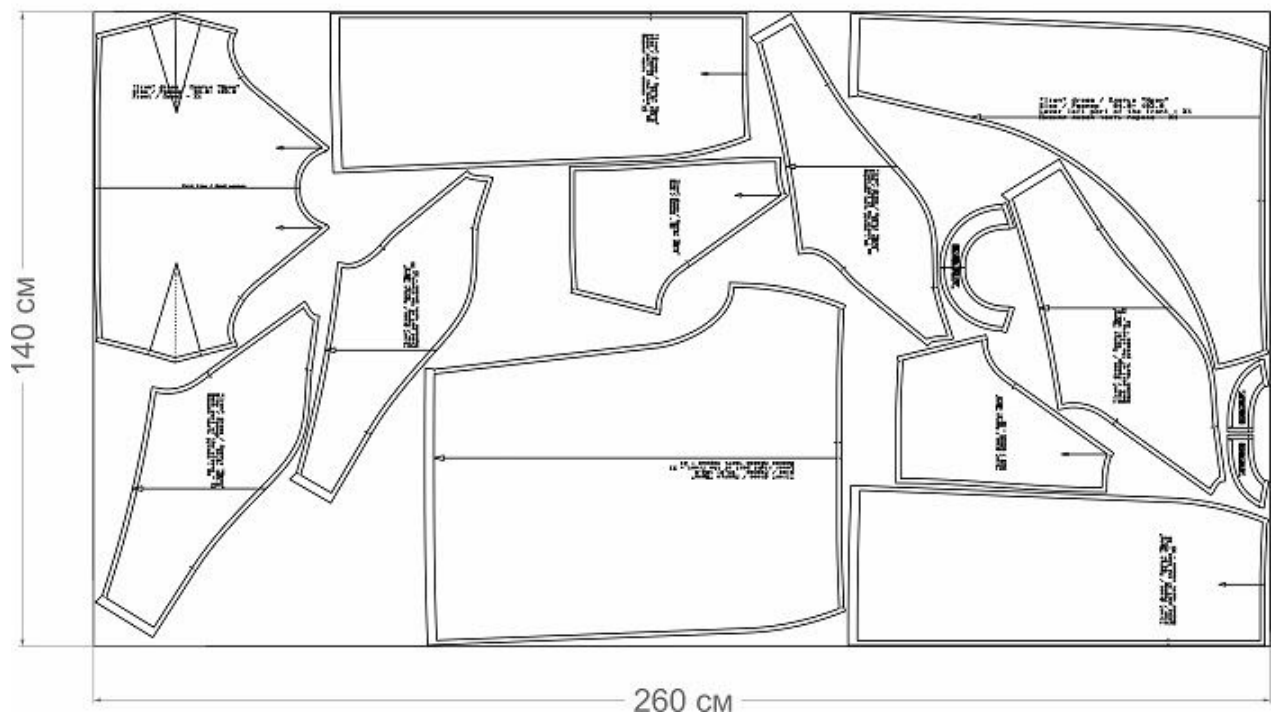


Схема раскладки, размер 64/182



КАК СШИТЬ ТРИКОТАЖНОЕ ПЛАТЬЕ "ИРИНА"



1. Укрепите клеевой прокладкой обтачки горловины.

Для выполнения дублирования сложите деталь изнанкой к клеевой стороне детали из флизелина и приутюжьте, не растягивая детали утюгом. Ваши движения должны быть припечатывающими (надавить утюгом на ткань, выдержать несколько секунд, переставить на другой участок детали). От клеевой утюг может испачкаться, поэтому используйте хлопковый проутюжильник. Оставьте детали на 15 минут на ровной поверхности, для полного остывания и застывания.



2. Укрепите припуск борта на деталях нижней части переда:

- правая часть 1 деталь;



- нижняя левая часть
переда 1 деталь;



3. Укрепите припуск
средних швов спинки:

- спинка;

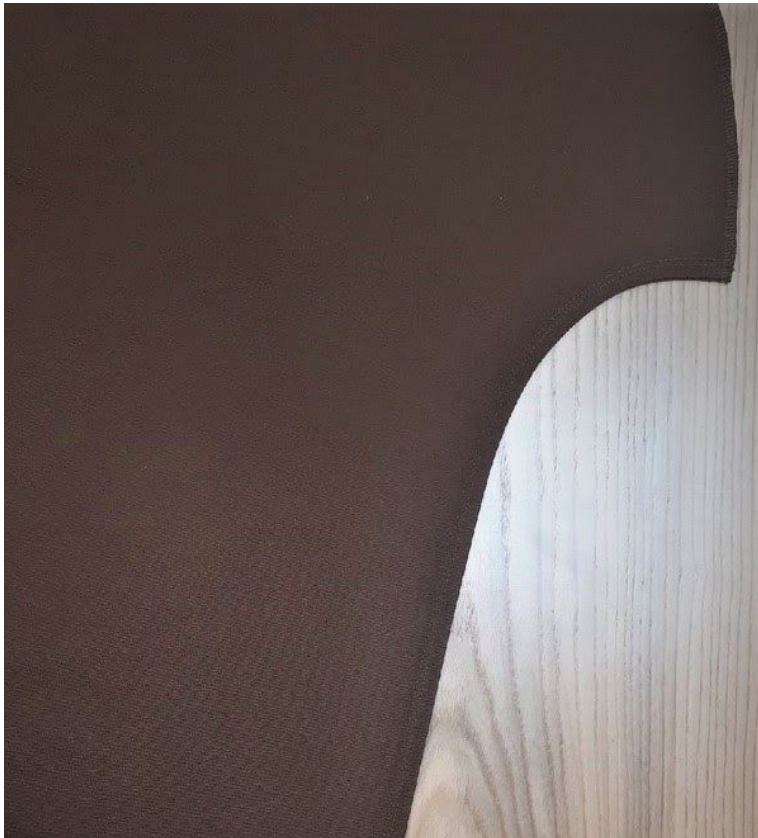
- нижняя часть спинки, на 2
см ниже контрольной метки,
указывающей конец
застежки (следующее
фото).



4. Обметайте боковые срезы нижних задних деталей спинки.



5. Заметайте, а затем застрочите срез борта на нижних частях переда, шириной шва 10 мм. Если вы обрабатываете швы на универсальной машине, то перед заметыванием обметайте срез.



Вот что должно получиться.



6. Соедините передние части юбки по контрольным меткам и срезам. Наколите и наметайте. Обметайте боковые срезы. Затем сложите нижнюю переднюю часть с нижней задней частью изделия лицевыми сторонами внутрь. Уравняйте боковые обметанные срезы. Сколите, сметайте. Стачайте, шириной шва 10 мм. Приутюжьте и разутюжьте.



7. Стачайте нагрудную вытачку. Приутюжьте и заутюжьте вверх. Обметайте боковые срезы переда.



8. Обметайте верхние срезы рукава. Сложите детали рукава лицевыми сторонами внутрь. Уравняйте верхние обметанные срезы. Сколите, сметайте. Стачайте, шириной шва 10 мм. Приутюжьте и разутюжьте.



9. Затем расстрочите и приутюжьте.



10. Обметайте нижние срезы рукава. Сложите лицевыми сторонами внутрь. Уравняйте нижние обметанные срезы. Сколите, сметайте. Стачайте, шириной шва 10 мм. Приутюжьте и разутюжьте.



11. Сложите перед и спинку лицевыми сторонами внутрь. Уравняйте боковые обметанные срезы. Сколите, сметайте. Стачайте, шириной шва 10 мм. Приутюжьте и разутюжьте.

Сложите рукав со лифом лицевыми сторонами внутрь. Уравняйте срезы проймы изделия с окатом рукава. Сколите, вметайте, совмещая контрольные метки, швы. Втачайте, шириной шва 10 мм. Срезы обметайте. Приутюжьте и заутюжьте в сторону рукава.



12. Сложите лиф с юбкой изделия лицевыми сторонами внутрь. Уравняйте талиевые срезы. Сколите, приметайте, совмещая контрольные метки, боковые швы и средние срезы спинки. Притачайте, шириной шва 10 мм. Срезы обметайте. Приутюжьте и заутюжьте в сторону лифа.



13. Обметайте средние срезы спинки. Срезы нижней части спинки сложите лицевыми сторонами внутрь. Уравняйте обметанные срезы. Сколите, сметайте. Стачайте, шириной шва 10 мм. Приутюжьте и разутюжьте.



14. Сложите детали обтачек лицевыми сторонами внутрь. Уравняйте плечевые срезы. Сколите, сметайте. Стачайте, шириной шва 10 мм. Приутюжьте и разутюжьте.

Нижний срез обтачки обметайте и приутюжьте.

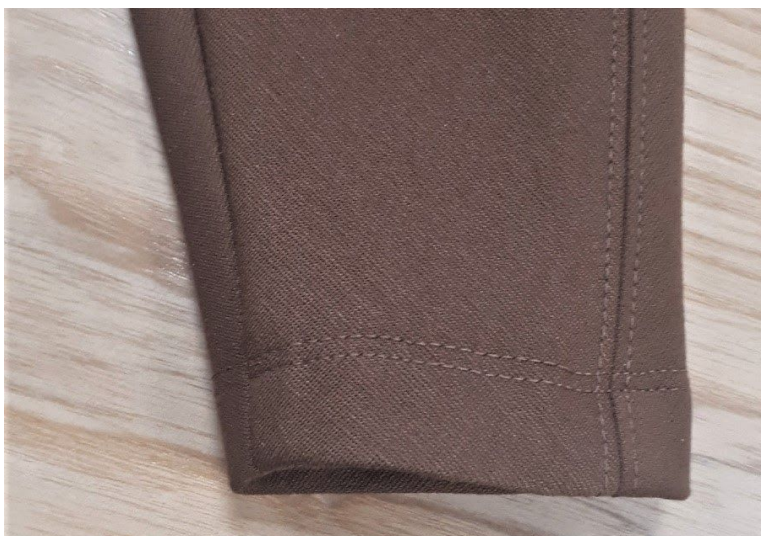


15. Притачайте потайную молнию к средним срезам спинки.

Обтачайте горловину обтачкой, шириной шва 10 мм. Закрепите средние срезы обтачки к тесьме молнии. Для уменьшения толщины и лучшего выправления уголков припуски необходимо высечь, не доходя до шва обтачивания 2 мм. Край горловины выметайте и приутюжьте.



16. Заметайте припуск низа на 20 мм. Застрочите и приутюжьте.



17. Заметайте низ рукава



18. Проведите окончательную отделку изделия: удалите все нитки временного назначения, очистите изделие от меловых линии.

Проведите окончательную ВТО (влажно-тепловую обработку) изделия.

Платье "Ирина" готово!

#ирина_patterneasy
#ирина_выкройкилегко

Если во время пошива возникнут вопросы, пишите в комментариях к инструкции на сайте. Будем рады помочь! Чтобы перейти на сайт с инструкцией просто отсканируйте камерой мобильного телефона этот QR-код

