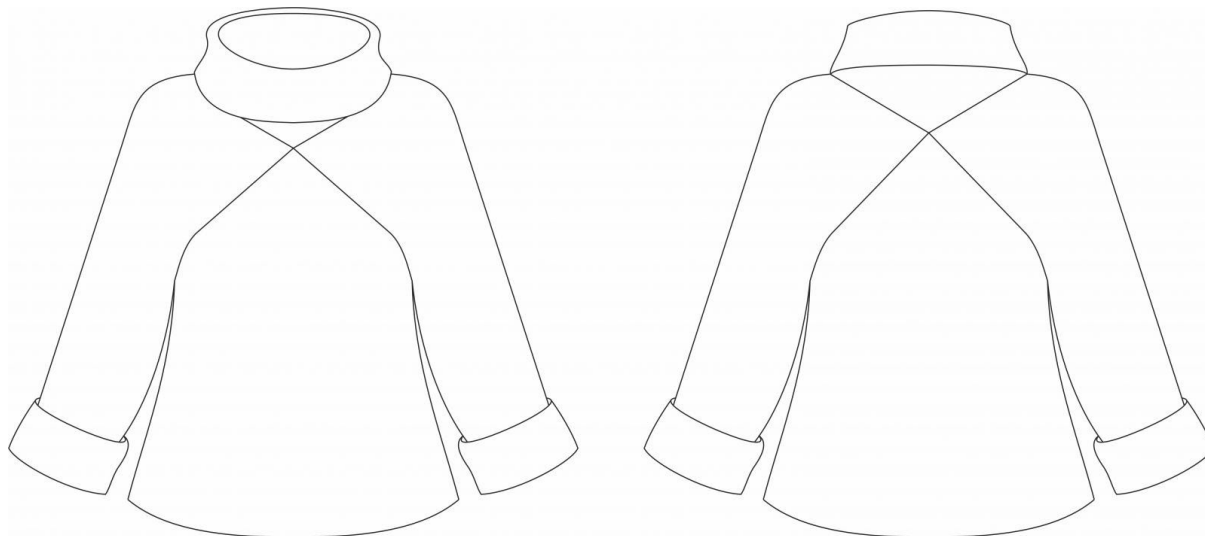


Женский трикотажный свитер свободного силуэта. Рукав реглан, длиной 7/8, по низу оформлен цельнокроеной манжетой. Воротник стойка. Длина свитера до линии бёдер.

Уровень сложности: требуется опыт.

Размеры выкроек: с 36 по 64. Каждый размер представлен в четырёх диапазонах роста для лучшей посадки по фигуре.

ТЕХНИЧЕСКИЙ РИСУНОК



ПРИБАВКИ И ПРИПУСКИ

Конструктивные прибавки:

- к обхвату груди 18 см;
- к обхвату талии 32-35 см;
- к обхвату бедер 12 см.

Конструктивные прибавки характеризуют степень (свободу) прилегания изделия по фигуре. Эта величина уже заложена в конструкцию и дается для лучшего представления силуэтной формы.

Выкройка дана уже **с припусками** на швы, все детали с двойным контуром. Если вас не устраивает заложенная в выкройку величина припусков, то вы можете вырезать детали по внутреннему контуру и добавить припуски по желанию в процессе раскроя.

Величина припусков:

- на стачивание, притачивание деталей 7 мм;
- на обработку среза цельнокроеного манжета, воротника, низа 25 мм.

ЧТО ПОТРЕБУЕТСЯ

Оборудование:

- Плоскошовная машина или универсальная швейная машина, машинные иглы для трикотажа,
- Оверлок,
- Утюг с паром (парогенератор),
- Утюжильный стол,
- Ручная игла для сметочных работ,
- Белые (контрастные) нитки для сметочных работ - 1 катушка.

Материалы: трикотаж средней плотности, мягкий, растяжимый, однотонный и с фактурой. По волокнистому составу может быть натуральный (лен, хлопок, шерсть), искусственный (вискоза), смесовый (шерсть+вискоза+полиамид, шерсть+полиэстер, хлопок+полиэстер, шерсть+эластан, хлопок+эластан, вискоза+эластан, шерсть+эластан) или синтетический (полиэстер+акрил, полиэстер+эластан).

Средний расход материала зависит от ширины, а также от размера и роста выкройки и варьируется от 1,15 до 2,10 м, при ширине не менее 140 см.

Также потребуется:

- прозрачная эластичная лента 10 мм (силиконовая лента) - 2,5 м (используется для защиты от растяжения проймы и бокового шва);
- нитки в цвет материала - 4 катушки.

ОБРАЗЕЦ ВЫКРОЙКИ

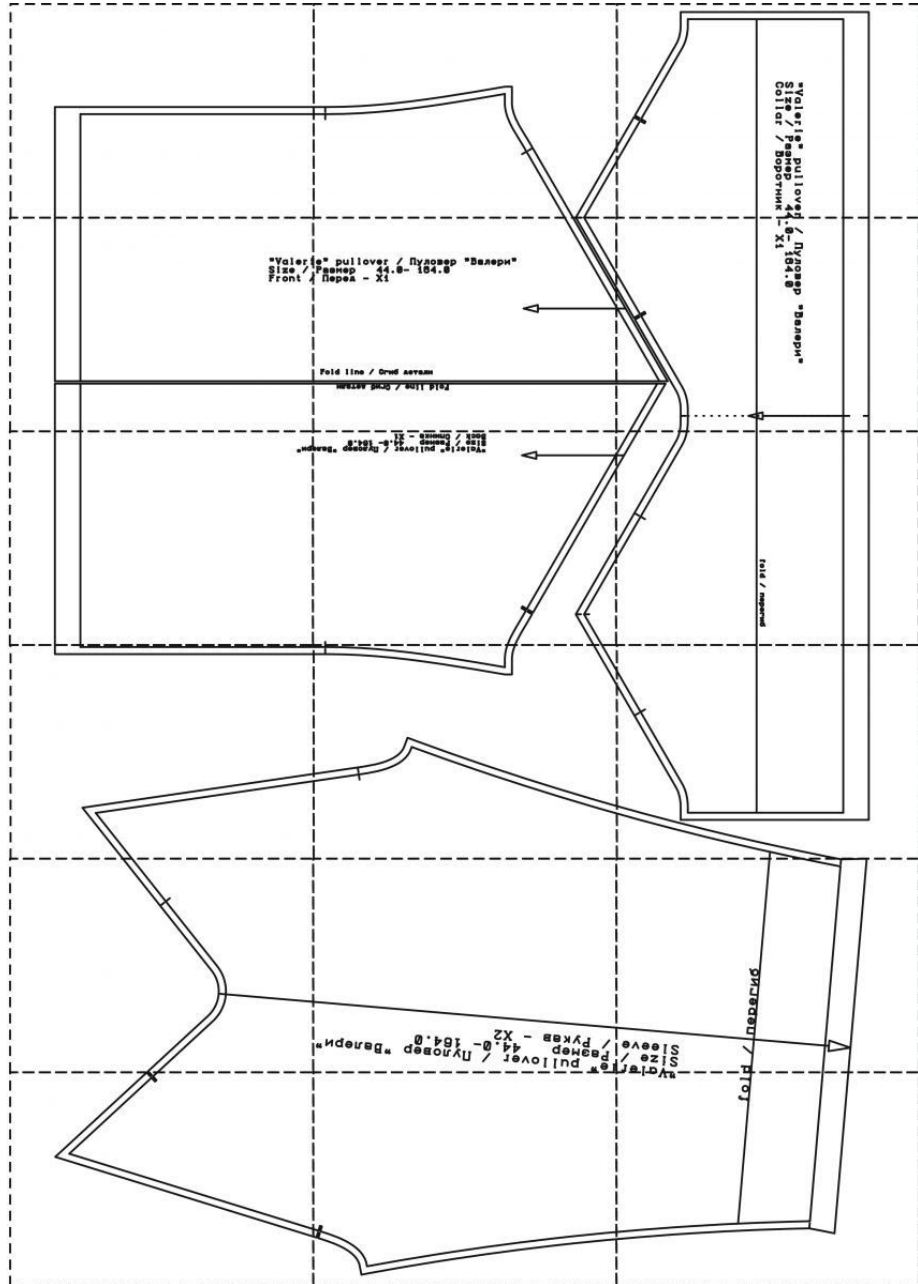
Model / Модель
 Size XX Height XXX / Размер XX Рост XXX

Скачать выкройку
 Click the following file to obtain Pattern (or Print Pattern). Select the version and the size that you need. The pattern is a PDF file. To view the pattern, you need to have Adobe Acrobat Reader installed on your computer. To download the pattern, click on the link below.



ВНИМАНИЕ!
 Перед тем как распечатать выкройку, убедитесь, что у вас установлен Adobe Acrobat Reader. Выберите версию и размер, которые вам нужны. Выкройка является PDF-файлом. Для просмотра выкройки вам необходимо установить на свой компьютер Adobe Acrobat Reader. Чтобы скачать выкройку, нажмите на ссылку ниже.

| | |
|-------|----------------|
| → | Выкройка |
| 1 | Модель |
| 4.5.2 | Самостоятельно |
| X1 X2 | Самостоятельно |

Sample
Образец
10x10 cm



На выкройке приняты следующие обозначения:

| | |
|---|--|
|  | Направление долевой нити (эта линия может совпадать с одним из контуров детали) |
|  | Надсечка - контрольный знак для совмещения деталей кроя: При совмещении деталей надсечки с одинаковым цифровыми или буквенными обозначениями должны совпасть. |
| СГИБ_ДЕТАЛИ | Линия, вдоль которой нанесена эта надпись является линией симметричного разворачивания детали |
| 4 A 2 | Цифрами и буквами обозначены точки совмещения одной или нескольких деталей |

КАК РАСПЕЧАТАТЬ

НА ПРИНТЕРЕ ФОРМАТА А4:

При печати выкройки в формате А4 откройте программу [Adobe Reader](#) и поставьте галочку "Реальный размер" (или снимите галочку "По размеру страницы") в настройках печати. Обратите внимание на тестовый квадрат (или сетку) на листе с выкройкой. Его размер ровно 10 на 10 см. Он нужен для того, чтобы понять - правильно ли настроен на вашем принтере масштаб при печати. Прежде чем печатать всю выкройку, распечатайте лист с красным квадратом и измерьте его. Стороны по 10 см? значит, можно печатать и остальные листы выкройки. Если же стороны больше или меньше 10 см - нужно скорректировать масштаб печати у вашего принтера. Иначе выкройка распечатывается некорректно. После распечатки всех страниц выкройки, склейте их по указанному порядку: буквы (A/B/C+) обозначают столбец, а цифры (01/02/03+) - строку. У первого (левого верхнего) листа выкройки будет номер А01.

НА ПЛОТТЕРЕ:

При печати выкройки на плоттере откройте файл выкройки в программе Adobe Reader (или Foxit Reader). Нажмите на пункт меню "Файл", затем выберите "Распечатать". Выберите режим печати "Постер" в разделе "Настройка размера и обработка страниц". Убедитесь, что в значении поля "Масштаб сегмента" стоит значение 100%. Отметьте галочками поля "Метки вырезки", "Ярлыки" и "Разбить только большие страницы".

ДЕТАЛИ И СХЕМЫ РАСКЛАДКИ НА ТКАНИ

Спецификация деталей:

1. Воротник - 1 деталь;
2. Спинка - 1 деталь;
3. Рукав - 2 детали;
4. Перед - 1 деталь.

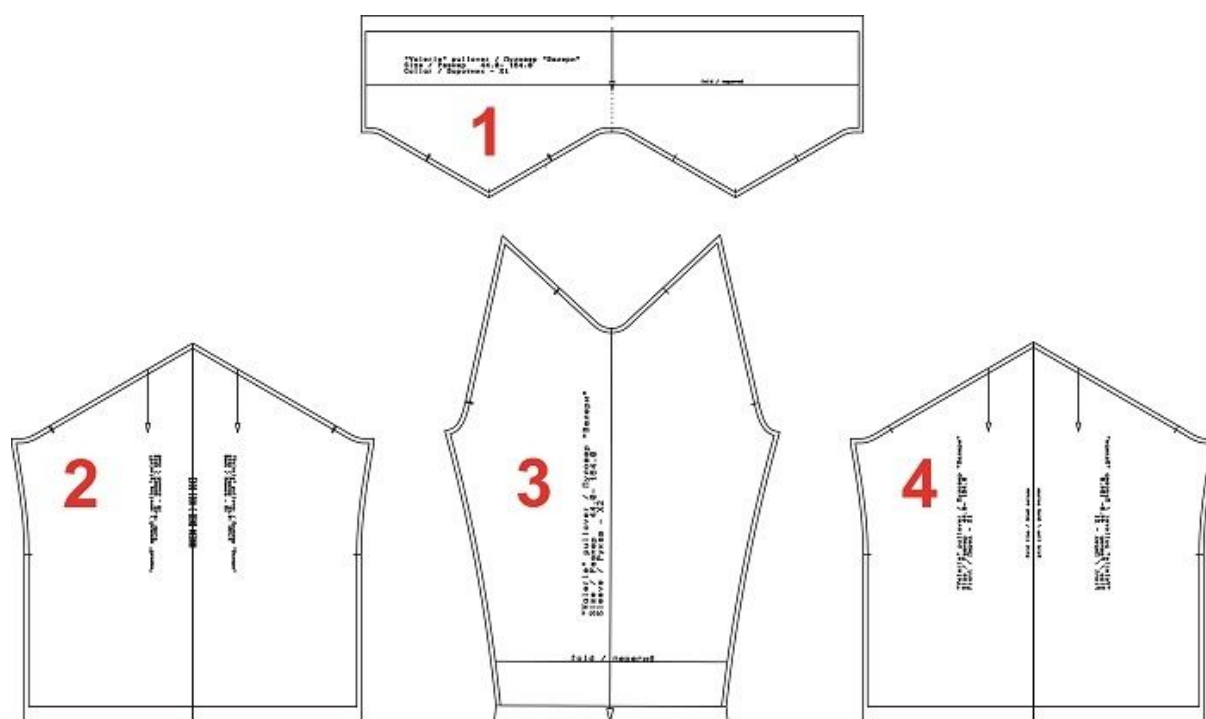


Схема раскладки, размер 36/152

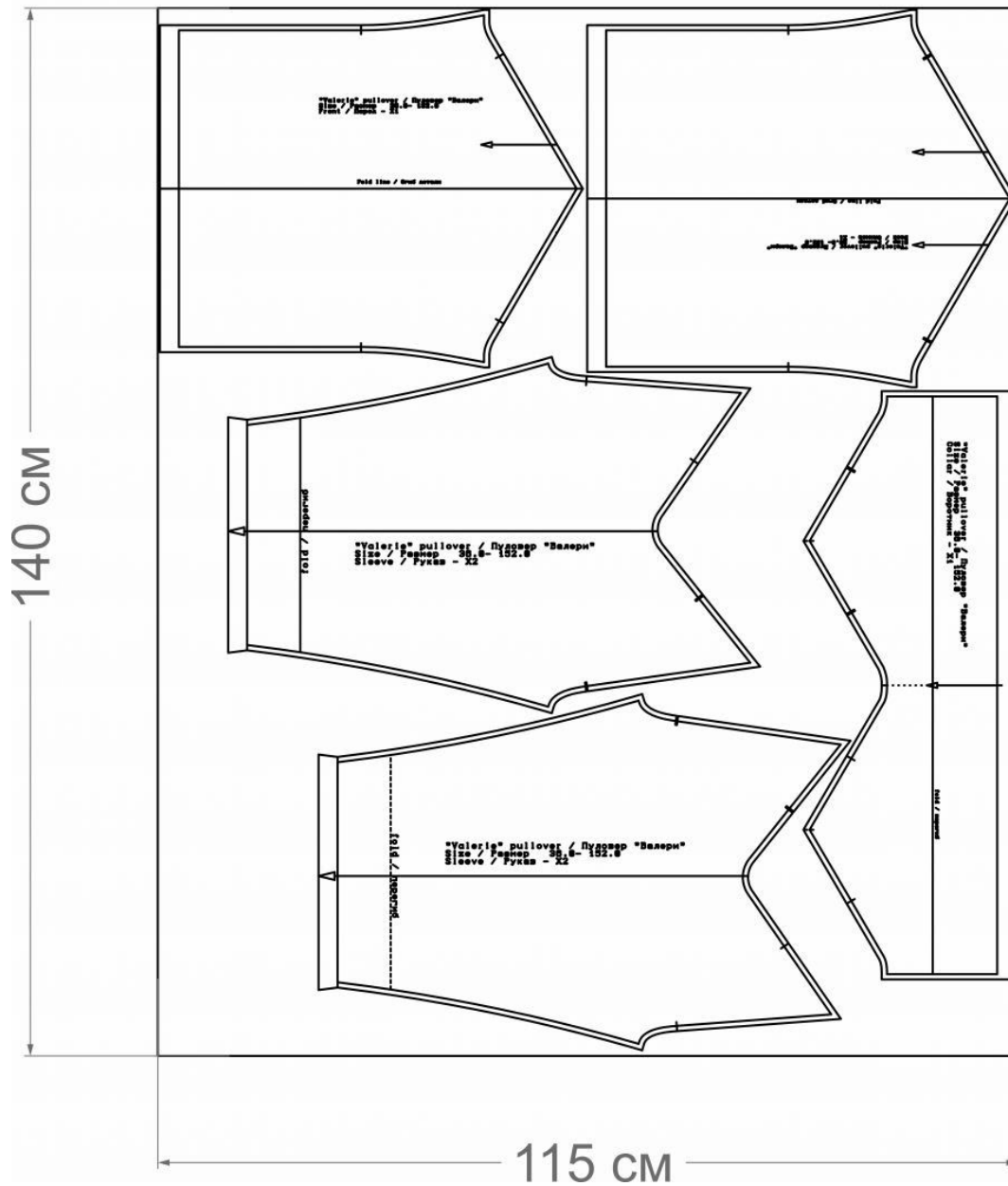


Схема раскладки, размер 42/164

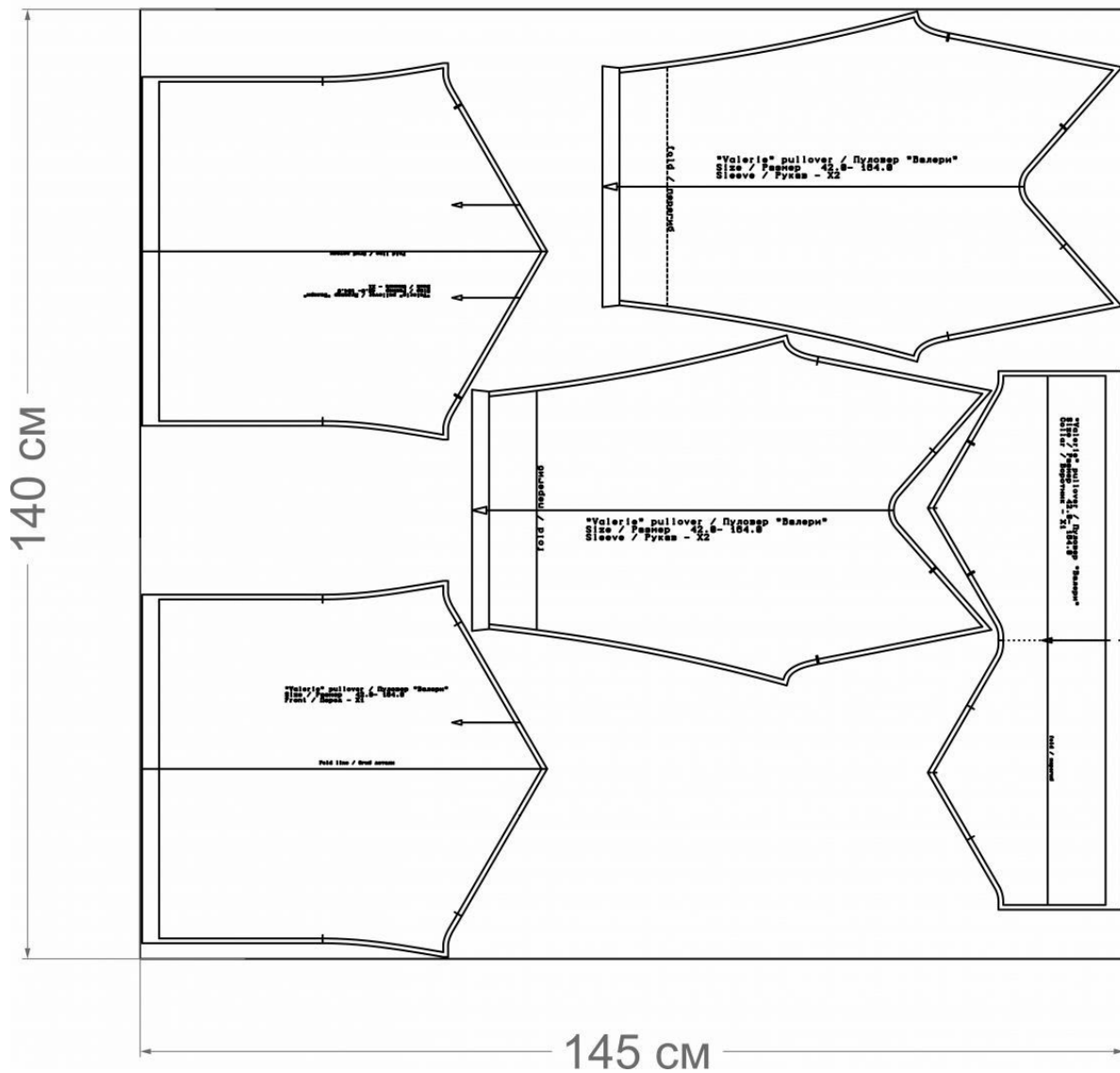


Схема раскладки, размер 52/170

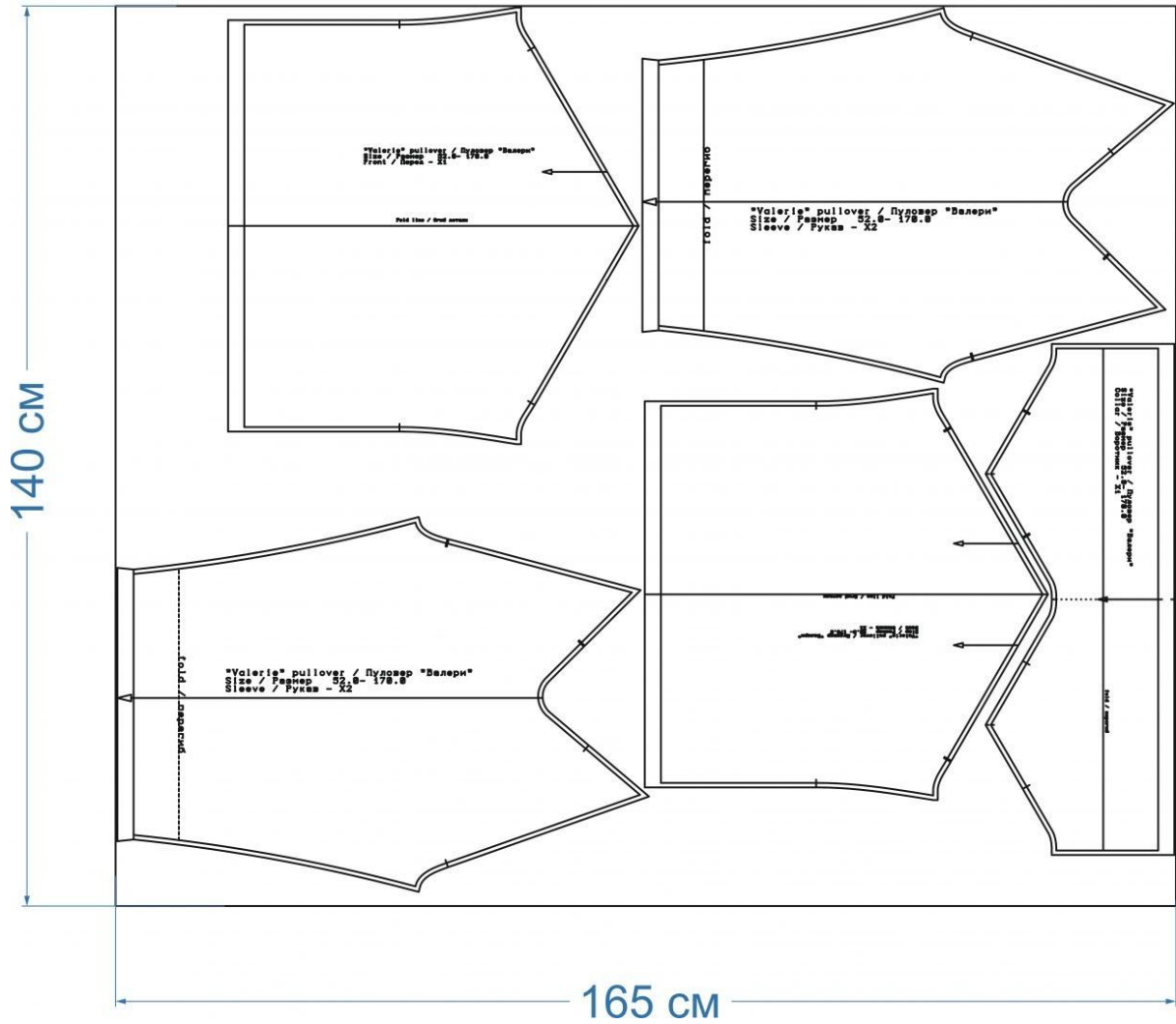
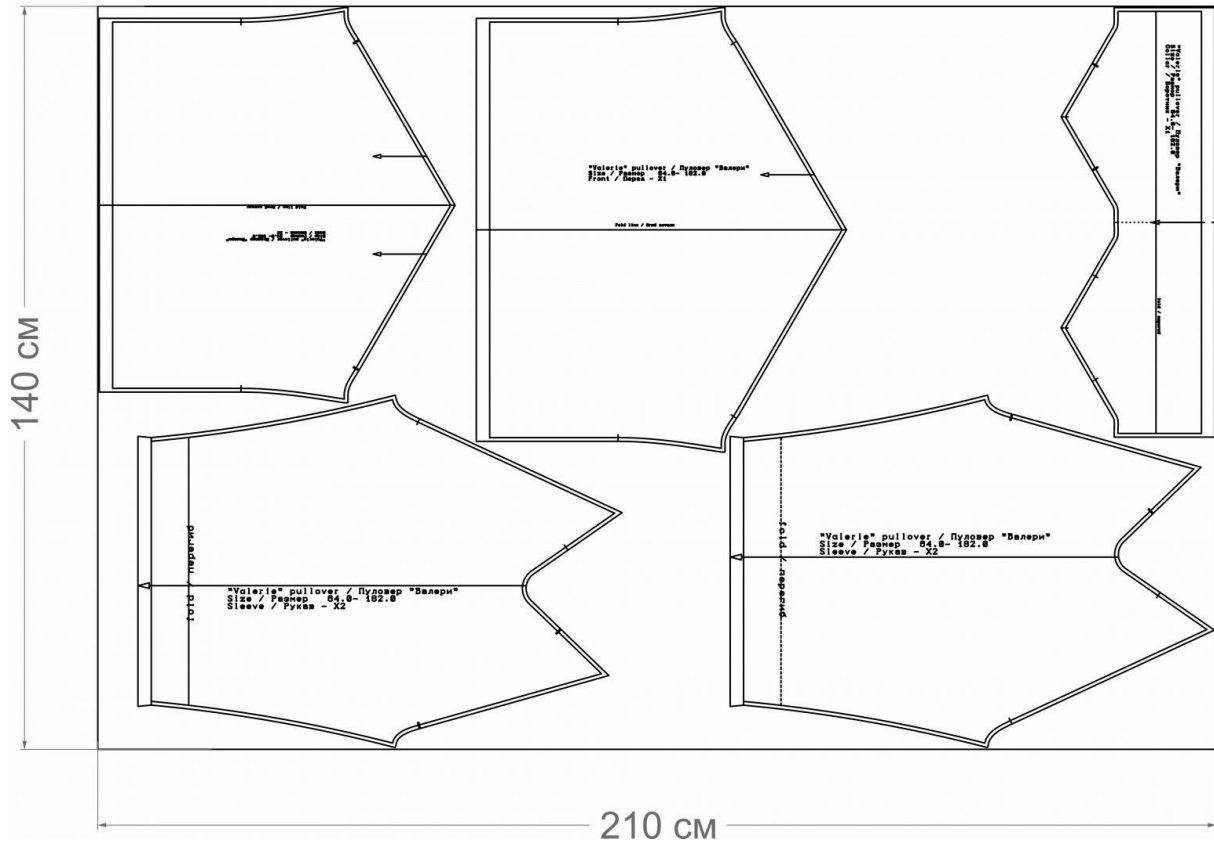


Схема раскладки, размер 64/182



КАК СШИТЬ СВИТЕР "ВАЛЕРИ"

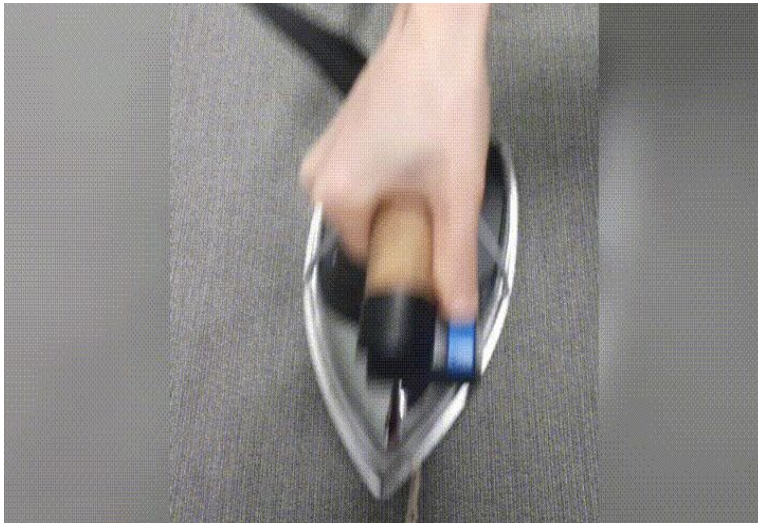


1. Сложите рукав лицевой стороной внутрь. Уравняйте нижние срезы. Сколите, сметайте. Возьмите отрезок прозрачной эластичной ленты равной длине нижнего среза по лекалу рукава. Соедините на оверлоке 4-х ниточным швом, подкладывая эластичную ленту для избежания растяжения шва. Приутюжьте и заутюжьте в сторону задней части рукава.

Детали можно соединить с помощью крючка. Смотри ниже, как это сделать.



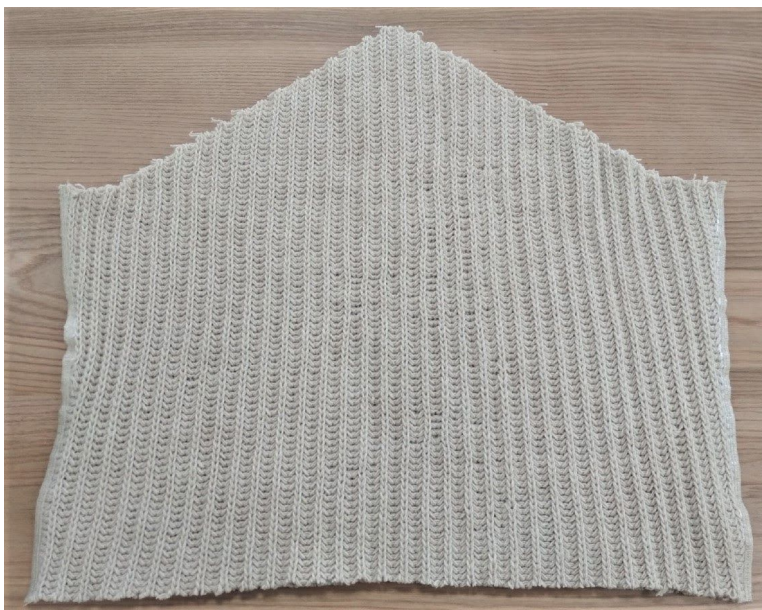
1.1. Распускаем нити из межлекальных кусков трикотажа.



1.2. Выпрямляем нити с помощью утюга с паром.



1.3. Выполняем соединительные швы, закрепление низа рукава и изделия.



2. Сложите перед и спинку лицевыми сторонами внутрь. Уравняйте боковые срезы. Сколите, сметайте. Возьмите отрезок прозрачной эластичной ленты равной длине бокового среза по лекалу. Соедините на оверлоке, 4-х ниточном швом, подкладывая эластичную ленту для избежания растяжения шва. Приутюжьте и заутюжьте в сторону спинки.



3. Сложите рукав с изделием лицевыми сторонами внутрь. Уравняйте срез проймы с окатом рукава. Сколите, вметайте, совмещая контрольные метки. Втачайте на оверлоке 4-х ниточным швом, подкладывая силиконовую ленту. Приутюжьте и заутюжьте в сторону рукава.



Вот что должно получиться.



4. Сложите воротник лицевой стороной внутрь. Уравняйте боковые срезы. Сколите, сметайте от контрольной метки до нижнего среза. Стачайте на оверлоке 4-х ниточным швом. Приутюжьте. Выверните на лицевую сторону. Уравняйте боковые срезы. Сколите, сметайте от контрольной метки до верхнего среза. Стачайте на оверлоке 4-х ниточным швом. Приутюжьте. **Следите за тем, чтобы боковые срезы не растянулись при пошиве!**



5. Втачайте воротник в горловину, шириной шва 7 мм на оверлоке 4-х ниточным швом. В уголках проложите машинную строчку на плоскошовной машине или на универсальной машине, используя иглу для трикотажа.



6. Обработайте срез горловины швом вподгибку с закрытым срезом. Край закрепите ручным цепным стежком, используя вязальный крючок.



7. Обработка низа рукава. Заметьте низ рукава по линии сгиба манжеты. Срез обработайте швом вподгибку с закрытым срезом, так же как обработали срез горловины. Верхний сгиб манжеты закрепите, отступая на 15 мм от края манжеты (см. фото).



Вот что должно получиться.



8. Проведите окончательную отделку изделия: удалите все нитки временного назначения, очистите изделие от меловых линии.

Проведите окончательную ВТО (влажно-тепловую обработку) изделия.

Свитер "Валери" готов!

#валери_patterneasy
#валери_выкройкилегко

Если во время пошива возникнут вопросы, пишите в комментариях к инструкции на сайте. Будем рады помочь! Чтобы перейти на сайт с инструкцией просто отсканируйте камерой мобильного телефона этот QR-код

