



КАК СШИТЬ

ФОТОИНСТРУКЦИЯ



Юбка  
Ирина



PATTERNEASY.COM

Женская юбка прилегающего силуэта. Передняя часть с фигурным запахом. Задняя часть со средним швом и потайной застёжкой-молнией. Верхний срез обработан притачным поясом с 4 шлевками. Длина юбки миди.

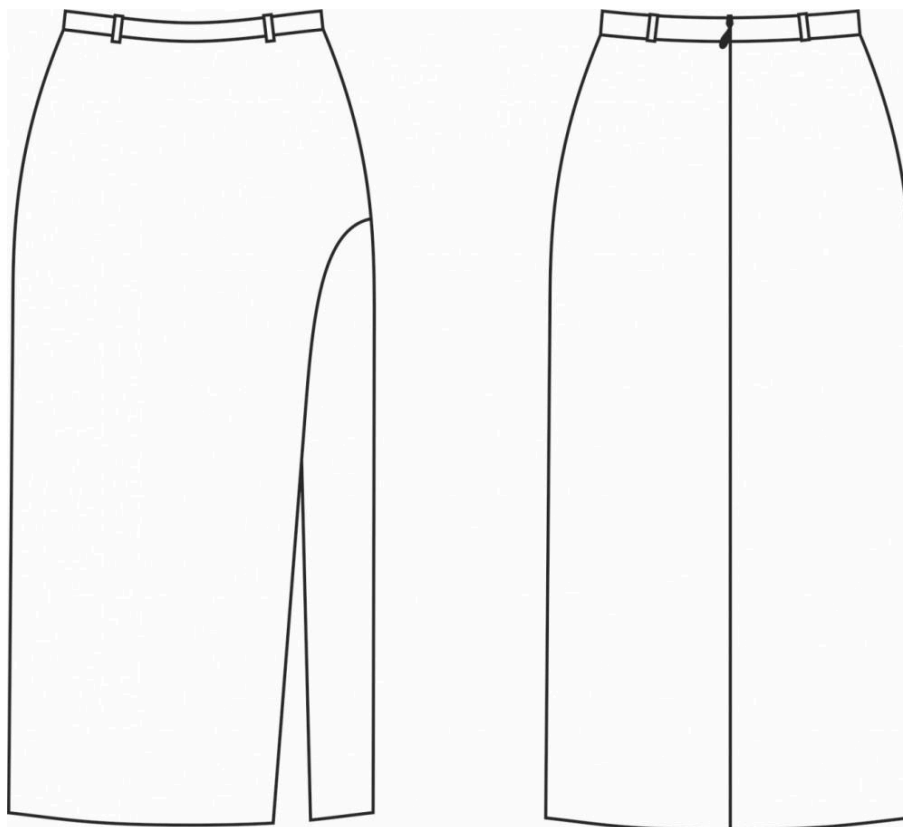
### **Уровень сложности**

Средний.

### **Размеры выкроек**

с 36 по 64. Каждый размер представлен в четырех диапазонах роста для лучшей посадки по фигуре.

### **Технический рисунок**



### **Конструктивные прибавки**

- к обхвату талии 6 см;
- к обхвату бедер 2,2 см.

Конструктивные прибавки характеризуют степень (свободу) прилегания изделия по фигуре. Эта величина уже заложена в конструкцию и дается для лучшего представления силуэтной формы.

## Припуски на швы

Выкройка с припусками на швы и двойным контуром. Если вам не подходит заложенные в выкройку припуски, их можно срезать по внутреннему контуру и добавить свои припуски в процессе раскроя. Величина припусков в выкройке:

- на соединительные швы 10 мм;
- на обработку низа рукава и низа изделия 20 мм.

## Что потребуется

### Оборудование

- плоскошовная машина или универсальная швейная машина, машинные иглы для трикотажа,
- Оверлок,
- утюг с паром (парогенератор),
- утюжильный стол,
- ручная игла для сметочных работ,
- белые нитки для сметочных работ — 1 катушка.

### Материалы

Плотный трикотаж однослойный и двухслойный (джерси, футер, гладкий вязаный трикотаж), эластичная костюмная или плательная ткань.

### Расход материала

Расход материала зависит от его ширины, а также размера и роста, и варьируется от 70 до 185 см, при ширине ткани не менее 140 см.

### Также потребуется

- клеевая прокладка (флизелин) для трикотажа — 30 см
- нитки в цвет материала — 4 катушки;
- потайная молния 30 см — 1 шт.

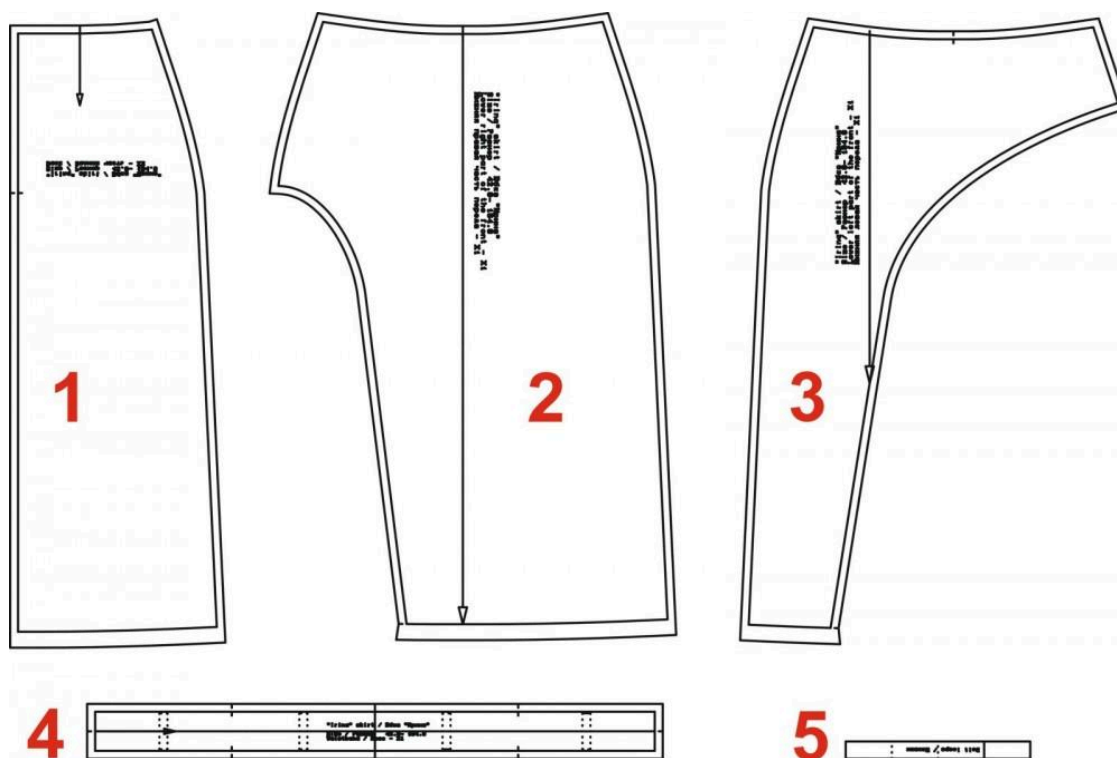


## Как распечатать

Распечатать выкройку в натуральную величину можно двумя способами: на принтере (формат А4), и на плоттере. Инструкцию по печати выкройки и ответы на частые вопросы смотрите в разделе [FAQ](#).

## Спецификация деталей

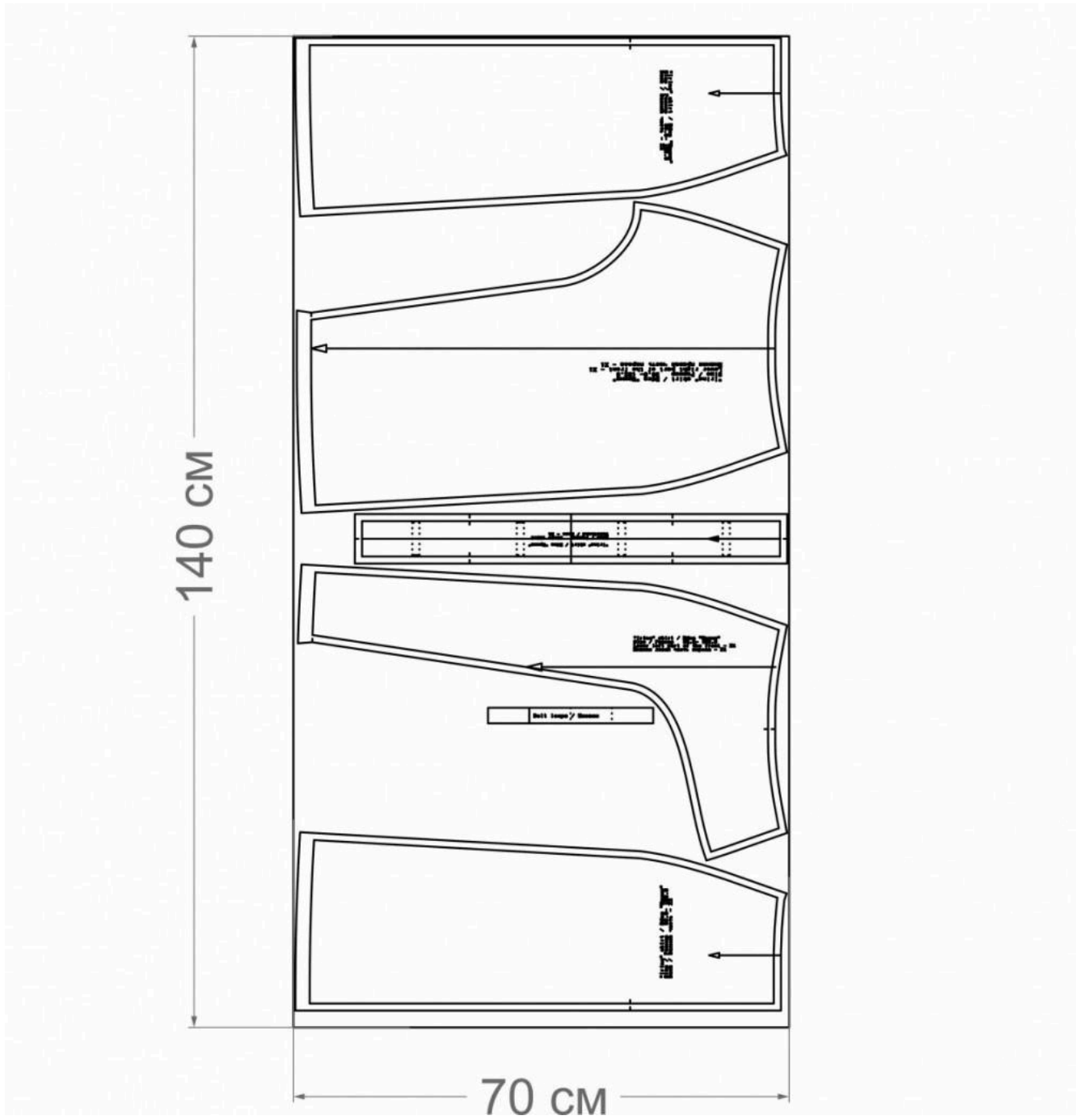
1. Задняя часть — 2 детали;
2. Нижняя правая часть переда — 1 деталь;
3. Нижняя левая часть переда — 1 деталь;
4. Пояс — 1 деталь;
5. Шлевка.



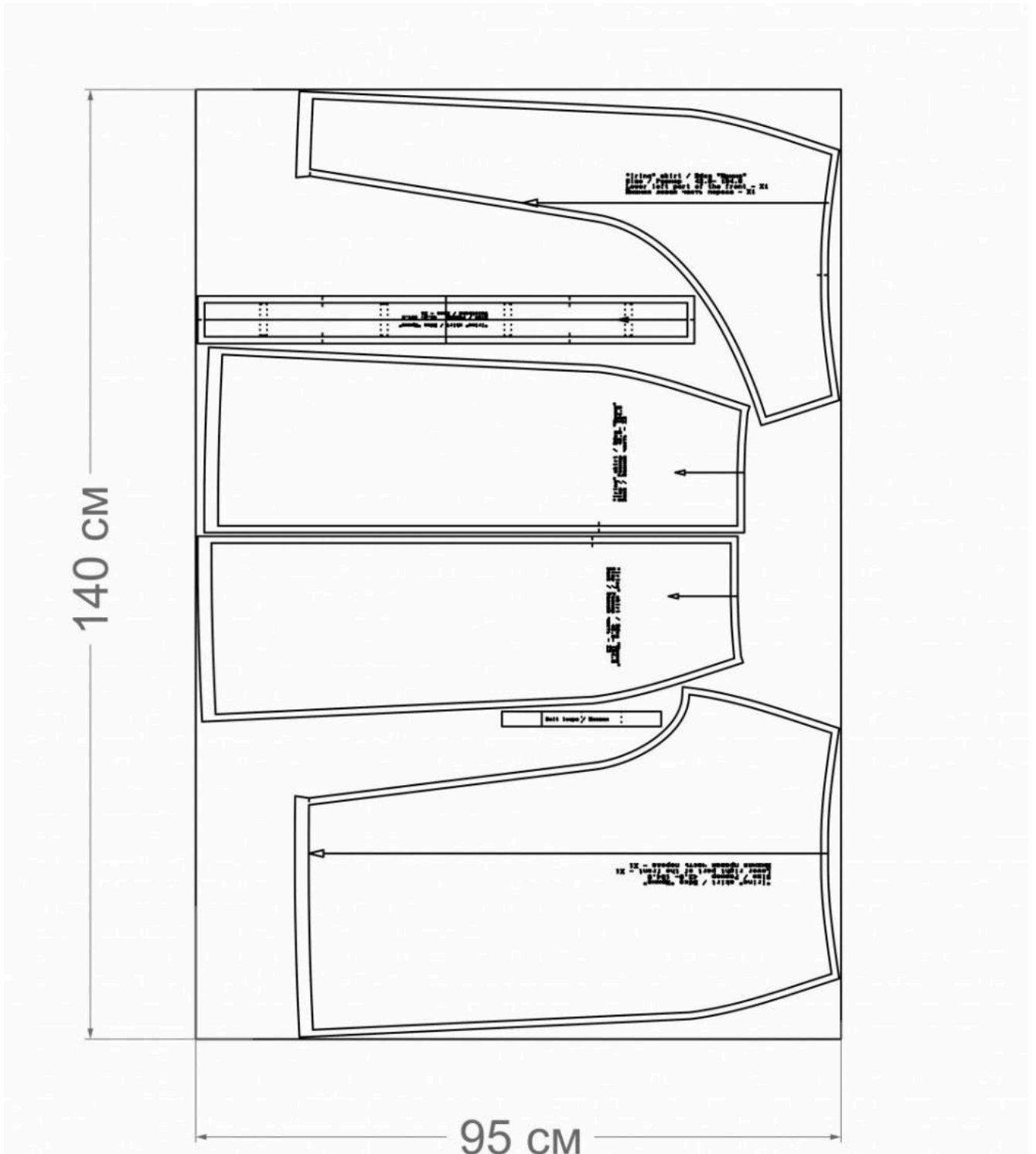
## Схемы раскладки

Раскладка дана для однотонного материала. Если вы используете материал в клетку, приобретайте его с запасом, чтобы располагать детали с учетом совмещения рисунка. Также можно взять с собой в магазин выкройки модели, чтобы правильно подобрать количество материала.

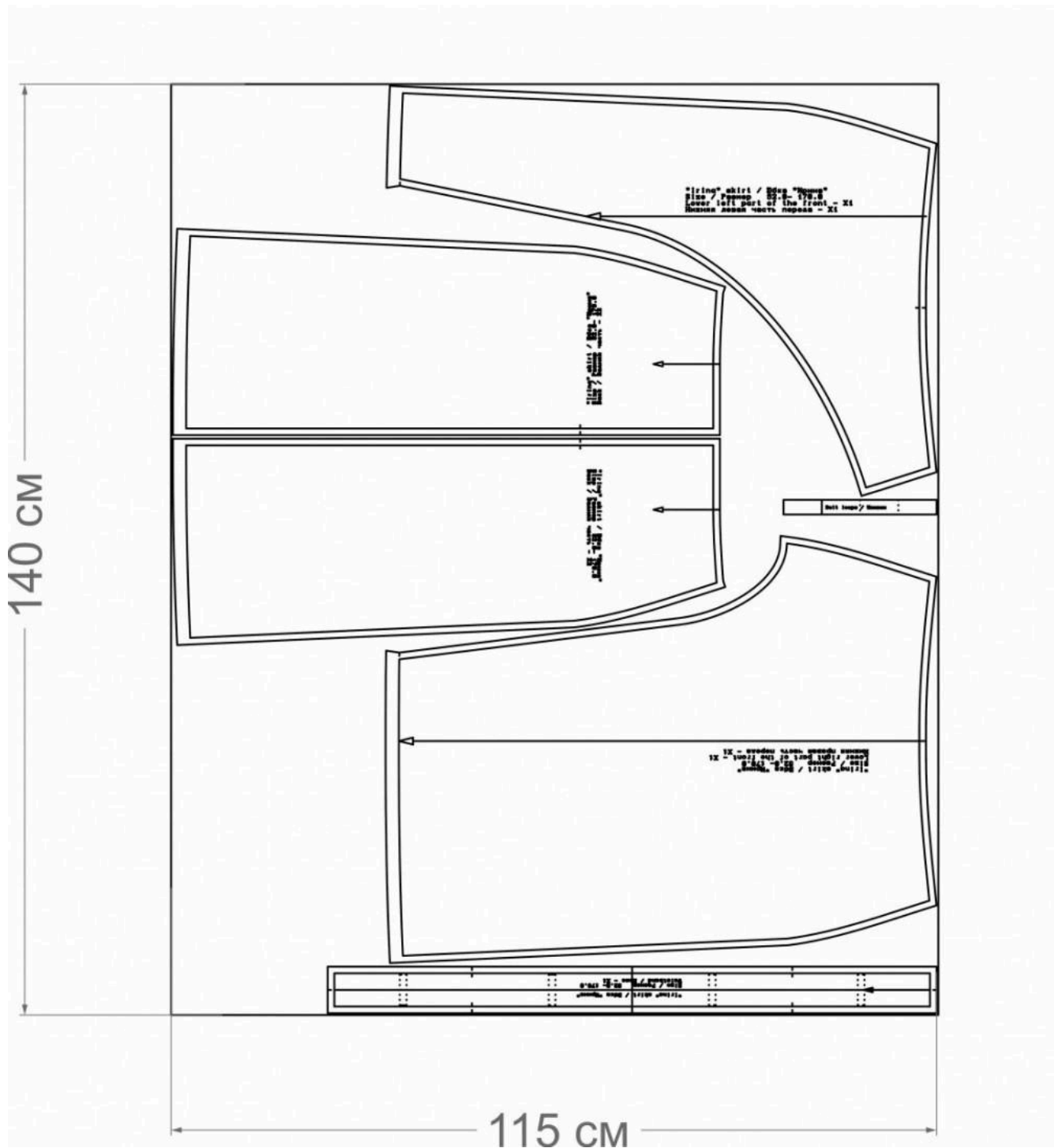
Размер 36/152



Размер 42/164

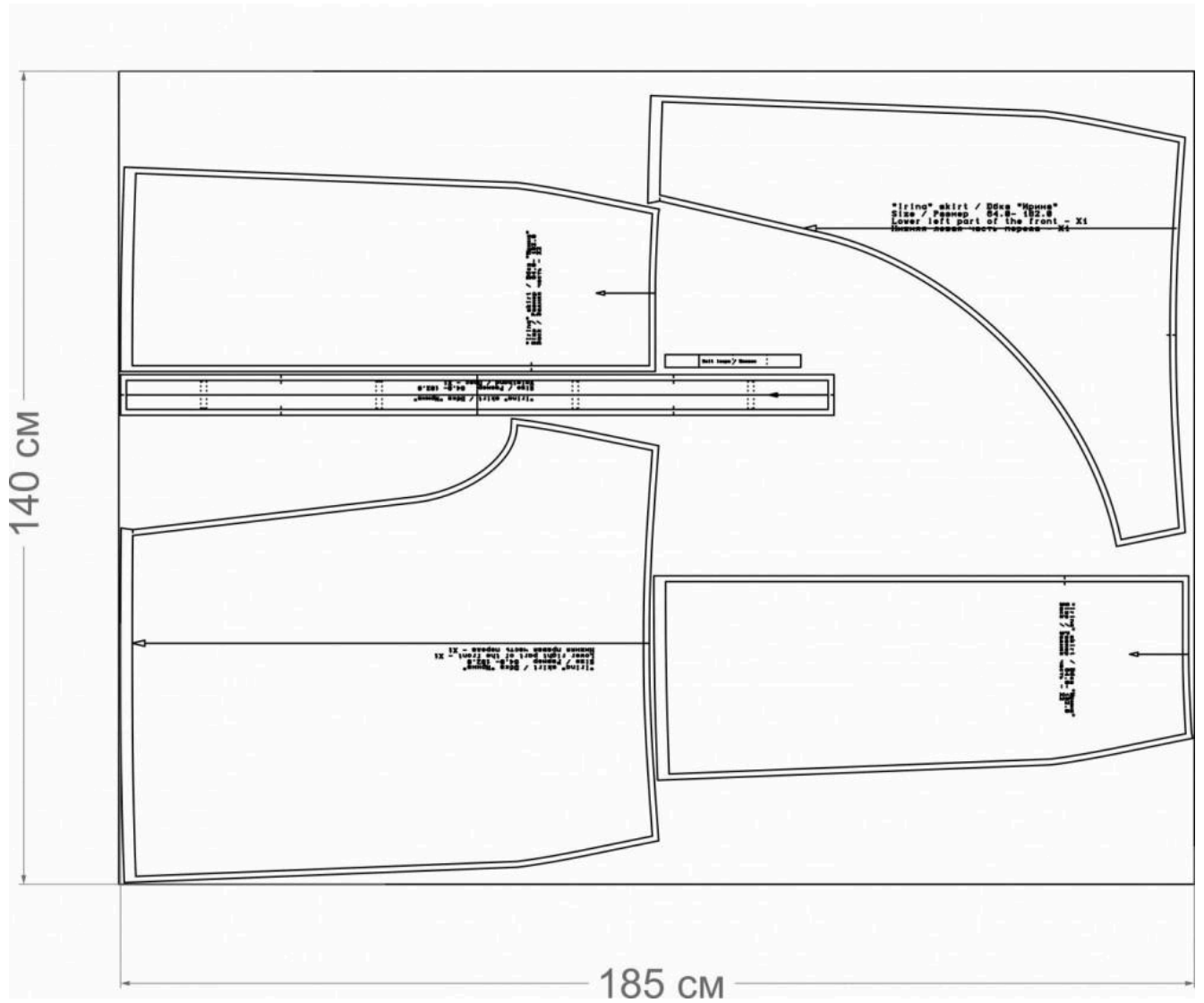


# Размер 52/170





# Размер 64/182



## Как сшить юбку «Ирина»



1. Укрепите припуск борта на деталях нижней части переда (правой и левой):

— левая часть



— правая часть



2. Укрепите припуск под застежку на задней части, на 2 см ниже контрольной метки, указывающей конец застежки.



3. Заметайте, а затем застрочите срез борта на нижних частях переда, шириной шва 10 мм. Если вы обрабатываете швы на универсальной машине, то перед заметыванием обметайте срез.



4. Соедините передние части юбки по контрольным меткам и срезам. Наколите и наметайте. Затем сложите нижнюю переднюю часть с нижней задней частью изделия лицевыми сторонами внутрь. Уравняйте боковые срезы. Сколите, сметайте. Стачайте, шириной шва 10 мм. Обметайте срезы. Приутюжьте и заутюжьте.



5. Заготовьте шлевки. Раскроите прямоугольник размером 2,2 x 23 см. Обметайте один длинный срез. Приутюжьте. Заметайте необметанный срез на 7 мм. Заметайте обметанный срез на 7 мм. Закрепите срез отделочной машиной строчкой, прокладывая по лицевой стороне шлевки, от края 1-2 мм. Приутюжьте.

Притачайте пояс к верхнему срезу юбки, совмещая контрольные метки и подкладывая шлевки в указанном на лекале месторасположении. Ширина шва притачивания 10 мм. Приутюжьте. Выметайте по шву, расположите припуски в сторону пояса.



6. Обметайте внутренний срез пояса. Притачайте потайную молнию. Обтачайте верхнюю часть застежки поясом. Приутюжьте, выверните, расправьте по шву. Наметайте незакрепленный обметанный срез пояса, заходя на шов притачивания на 10 мм. Настрочите, прокладывая шов с лицевой стороны изделия. Строчка должна проходить точно по шву притачивания. Приутюжьте.



7. Заметайте низ изделия на 20 мм. Застрочите на плоскошовной машине и приутюжьте.

Если у вас универсальная машинка, то вначале обметайте срез.





Проведите окончательную отделку изделия: удалите все нитки временного назначения, очистите изделие от меловых линии.

Проведите окончательную ВТО (влажно-тепловую обработку) изделия.

Юбка «Ирина» готова.