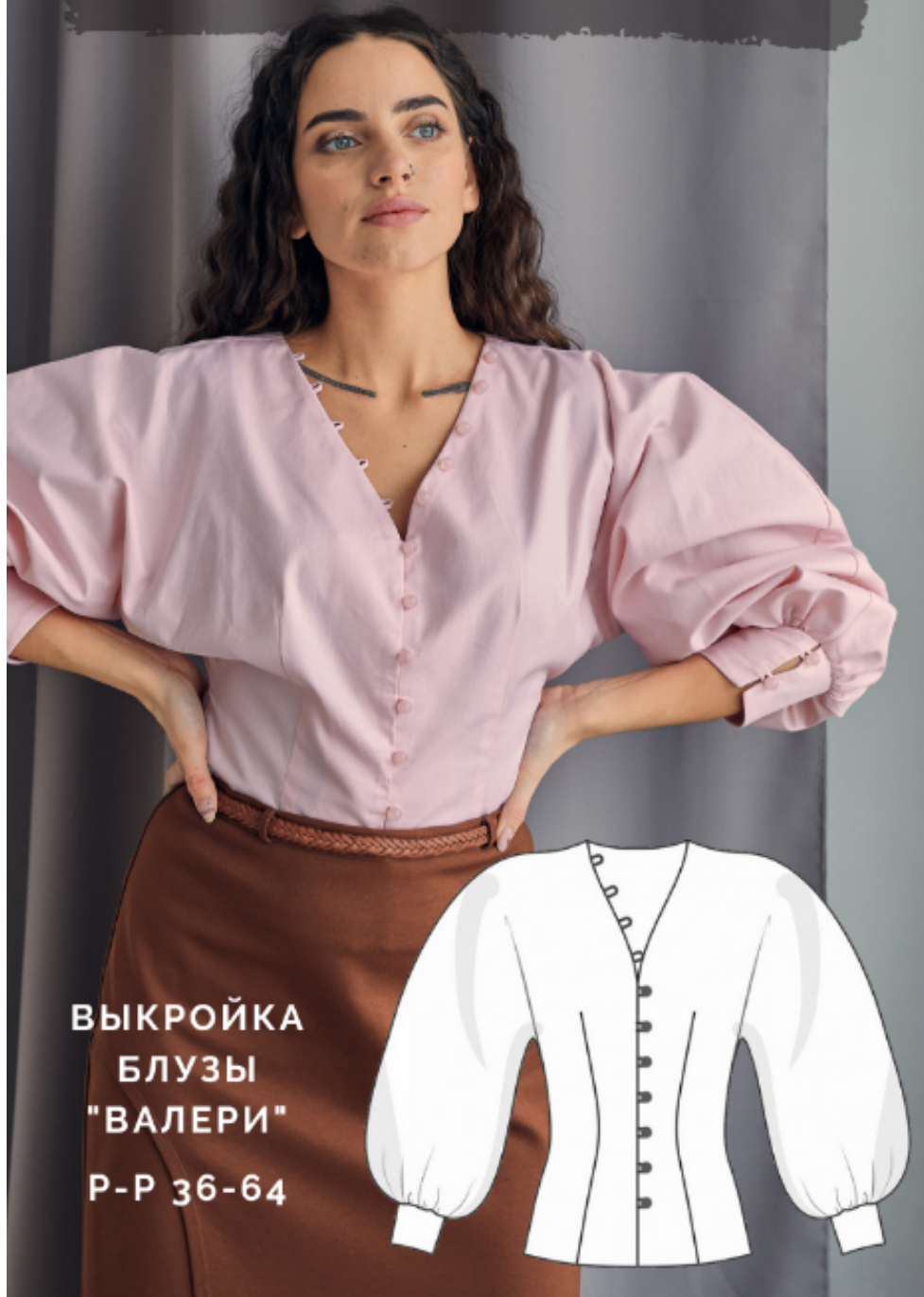


ФОТОИНСТРУКЦИЯ ПО ПОШИВУ

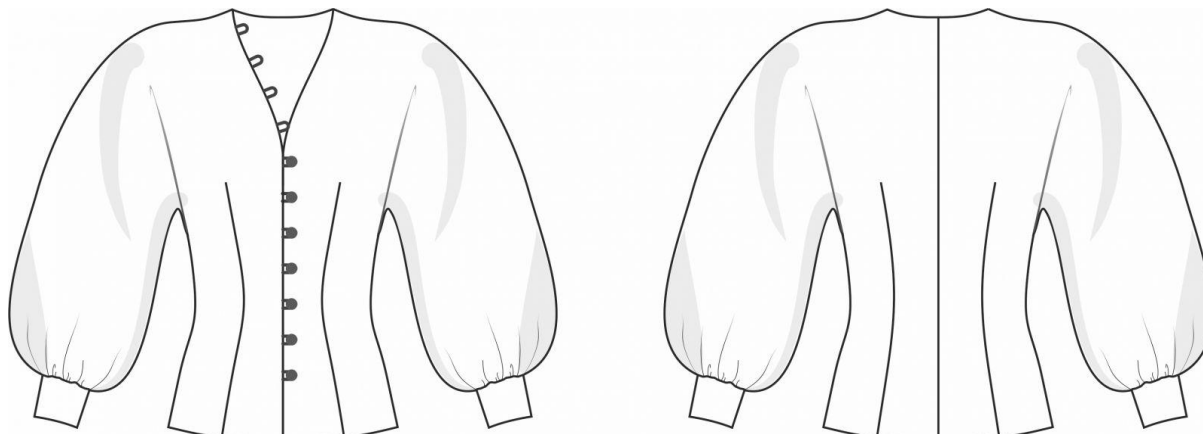


Блузка женская прилегающей силуэтной формы с цельнокроенными рукавами. На полочке и спинке расположены талиевые вытачки. Горловина V-образной формы. Центральная застежка на пуговицах и навесных петлях. Спинка со средним швом. Рукав цельнокроенный, вид "Доломан" (венгерский рукав). Низ рукава обработан притачной манжетой, высотой 7,5 см. Длина изделия ниже линии талии на 11 см.

Уровень сложности: средний.

Размеры выкроек: с 36 по 64. Каждый размер представлен в четырех-пяти диапазонах роста для лучшей посадки по фигуре.

ТЕХНИЧЕСКИЙ РИСУНОК



ПРИБАВКИ И ПРИПУСКИ

Конструктивные прибавки:

- к обхвату груди 5 см;
- к обхвату талии 3 см;
- к обхвату бедер 3 см.

Конструктивные прибавки характеризуют степень (свободу) прилегания изделия по фигуре. Эта величина уже заложена в конструкцию и дается для лучшего представления силуэтной формы.

Выкройка дана уже **с припусками** на швы, все детали с двойным контуром. Если вас не устраивает заложенная в выкройку величина припусков, то вы можете вырезать детали по внутреннему контуру и добавить припуски по желанию в процессе раскроя.

Величина припусков:

- на соединительные швы и на обработку низа рукава - 10 мм.
- на обработку низа изделия - 20 мм.

ЧТО ПОТРЕБУЕТСЯ


Оборудование:

- Универсальная швейная машина (машинные иглы № 80-90, лапка универсальная);
- Оверлок;
- Утюг с паром (парогенератор);
- Утюжильный стол;
- Ручная игла для сметочных работ;
- Белые нитки (для сметочных работ) - 1 катушка.

Материалы: сорочечные, плательные ткани, средней плотности, хорошо держащие форму. Растяжимые или малорастяжимые. По волокнистому составу материал может быть с содержанием натуральных (шерсть, хлопок, шелк), искусственных (вискоза), смесовых (шерсть+эластан, шелк+полиэстер, шелк+эластан, вискоза+эластан) и синтетических волокон (полиэстер, полиэстер+эластан). Вид материала - сорочечный хлопок, сатин, поплин, батист, лен.

Блузка на фото сшита из сорочечной ткани. Состав: хлопок 95%, эластан 5%.

Средний расход материала зависит от его ширины, а также размера и роста, и варьируется от 1 (самый маленький рост и размер) до 1,80 (самый большой рост и размер) м, при ширине ткани не менее 140 см.

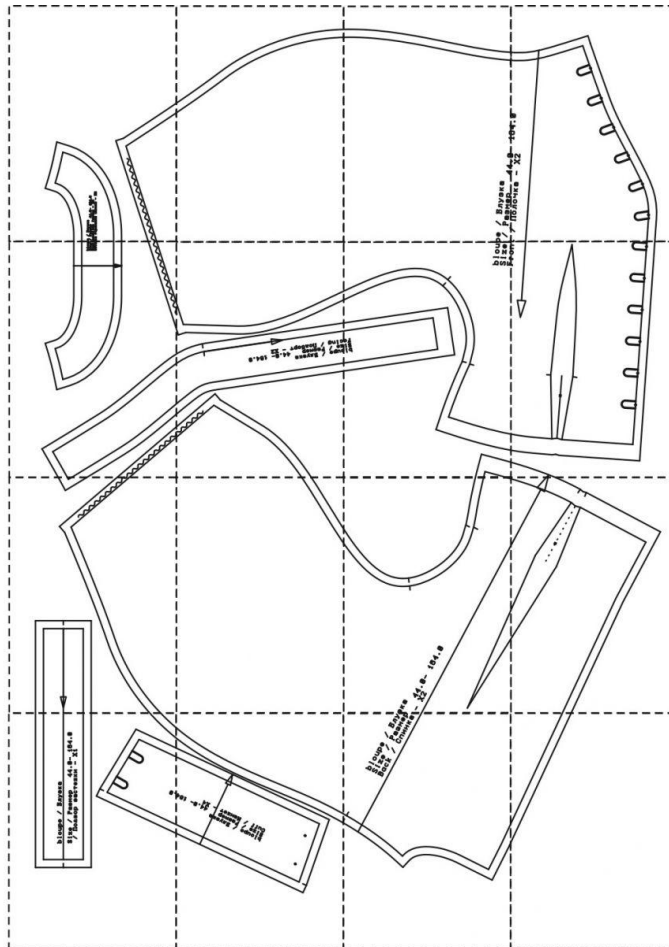
 *Расход дан для однотонного материала. Если вы используете материал в клетку, приобретайте его с запасом, чтобы располагать детали с учетом совмещения рисунка. Также при покупке учитывайте, что материал может дать усадку, поэтому берите с запасом 5%.*

Также потребуется:



- Клеевая прокладка (флизелин) - 0,5 м;
- нитки в цвет основного материала - 4 катушки;
- пуговицы (диаметром 9 - 11 мм) - 16 штук

ОБРАЗЕЦ ВЫКРОЙКИ

Model Size XX Height XXX	Model Размер XX Рост XXX
<small> This drawing is for information only. It is not intended for use in the production of clothing. The manufacturer is not responsible for any errors or omissions. The drawing is the property of the manufacturer and is not to be reproduced without written permission. </small>	
Sample Образец 10x10 cm	



На выкройке приняты следующие обозначения:

	Направление долевой нити (эта линия может совпадать с одним из контуров детали)
	Надсечка - контрольный знак для совмещения деталей кроя: При совмещении деталей надсечки с одинаковым цифровыми или буквенными обозначениями должны совпасть.
СГИБ_ДЕТАЛИ	Линия, вдоль которой нанесена эта надпись является линией симметричного разворачивания детали
4 А 2	Цифрами и буквами обозначены точки совмещения одной или нескольких деталей

КАК РАСПЕЧАТАТЬ

ВНИМАНИЕ! ПРЕЖДЕ ЧЕМ НАЧАТЬ РАБОТУ С ВЫКРОЙКОЙ, ВНИМАТЕЛЬНО ИЗУЧИТЕ ИНФОРМАЦИЮ НА ЭТОЙ СТРАНИЦЕ

Печать на принтере в формате А4

Для печати выкройки используйте компьютер/ноутбук и бесплатную программу [Adobe Reader](#). Мы не рекомендуем печатать выкройку в браузере или с телефона/смартфона, так как там выставляется неверный масштаб. Откройте файл в формате А4 в программе [Adobe Reader](#) на компьютере. В настройках размера выберите "Реальный размер". Уберите галочку напротив "Выбрать источник бумаги по размеру страницы PDF". Выберите ориентацию бумаги "автоматическая" или "авт.книжная/альбомная" (не "книжная" !!!). Распечатайте один лист и измерьте на нем тестовый серый квадрат (или ячейку масштабной сетки на базовых лекалах) - он проверяет масштаб печати вашего принтера. При правильных настройках печати его размер должен ровно 10 на 10 см. Если все точно, то можно печатать и остальные листы выкройки. Если же стороны больше или меньше 10 см - нужно скорректировать масштаб печати у вашего принтера и/или проверить настройки печати. После печати всех страниц выкройки, склейте их в указанном порядке: буквы (А/В/С+) обозначают столбец, а цифры (01/02/03+) - строку. У первого (левого верхнего) листа выкройки будет номер А01.

Печать на плоттере

При печати выкройки на плоттере откройте файл выкройки в программе Adobe Reader (или Foxit Reader). Нажмите на пункт меню "Файл", затем выберите "Распечатать". Выберите режим печати "Постер" в разделе "Настройка размера и обработка страниц". Убедитесь, что в значении поля "Масштаб сегмента" стоит значение 100%. Отметьте галочками поля "Метки вырезки", "Ярлыки" и "Разбить только большие страницы".

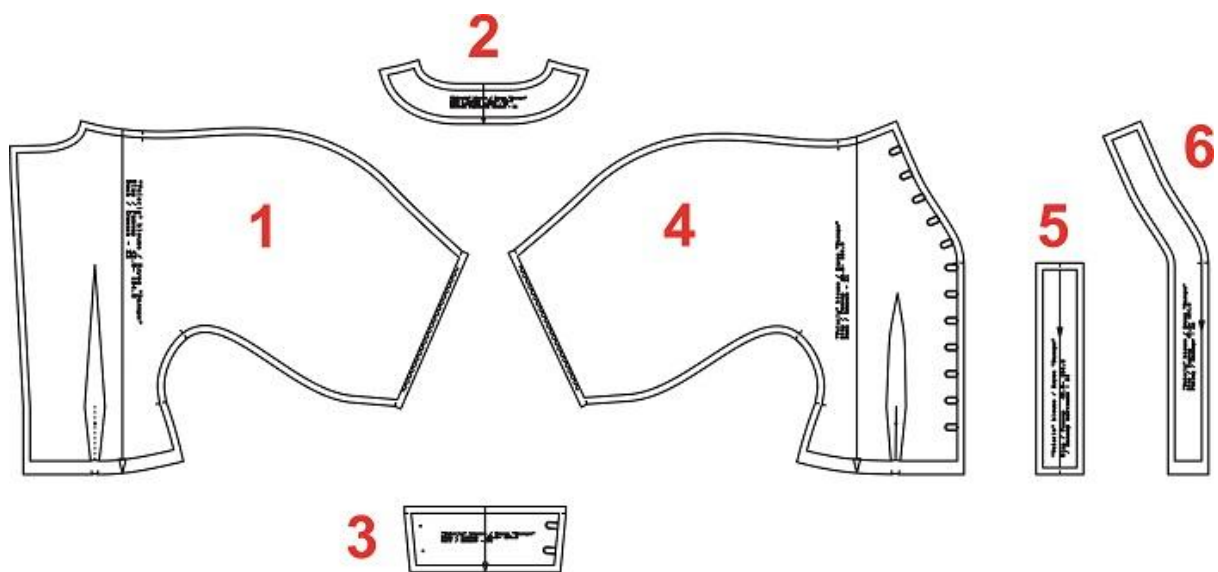


Если Вы не проделаете все вышеописанные шаги, есть вероятность того, что параметры полученной выкройки будут некорректными

ДЕТАЛИ И СХЕМЫ РАСКЛАДКИ НА ТКАНИ

Спецификация деталей:

1. Спинка - 2 детали;
2. Обтачка горловины спинки - 1 деталь.
3. Манжет - 4 детали;
4. Полочка - 2 детали;
5. Подзор застёжки - 1 деталь;
6. Подборт - 2 детали.



💡 *Раскладка дана для однотонного материала. Если Вы используете материал в клетку, приобретайте его с запасом, чтобы располагать детали с учетом совмещения рисунка. Также можно взять с собой в магазин выкройки модели, чтобы правильно подобрать количество материала.*

Схема раскладки, размер 36/152

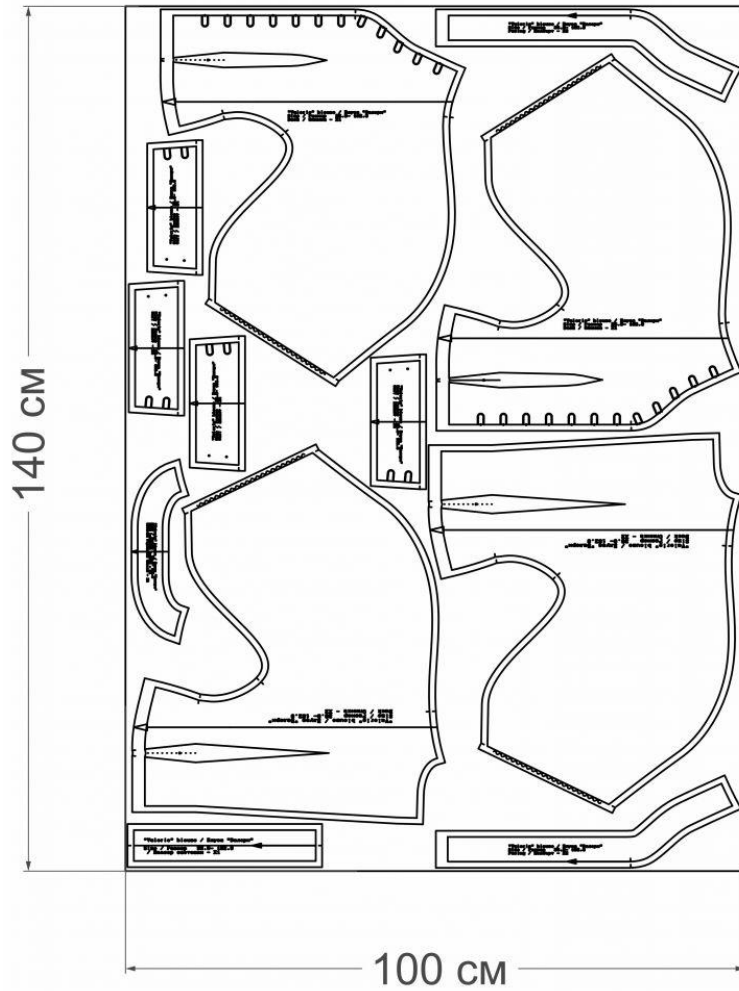


Схема раскладки, размер 42/164

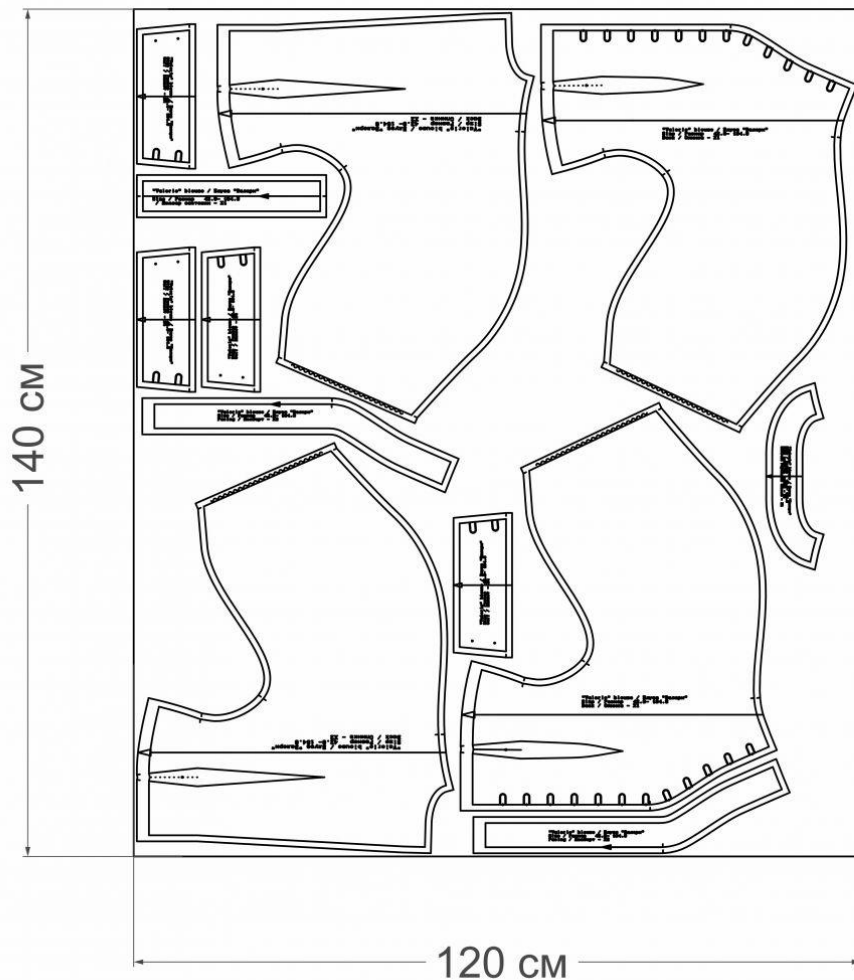


Схема раскладки, размер 52/170

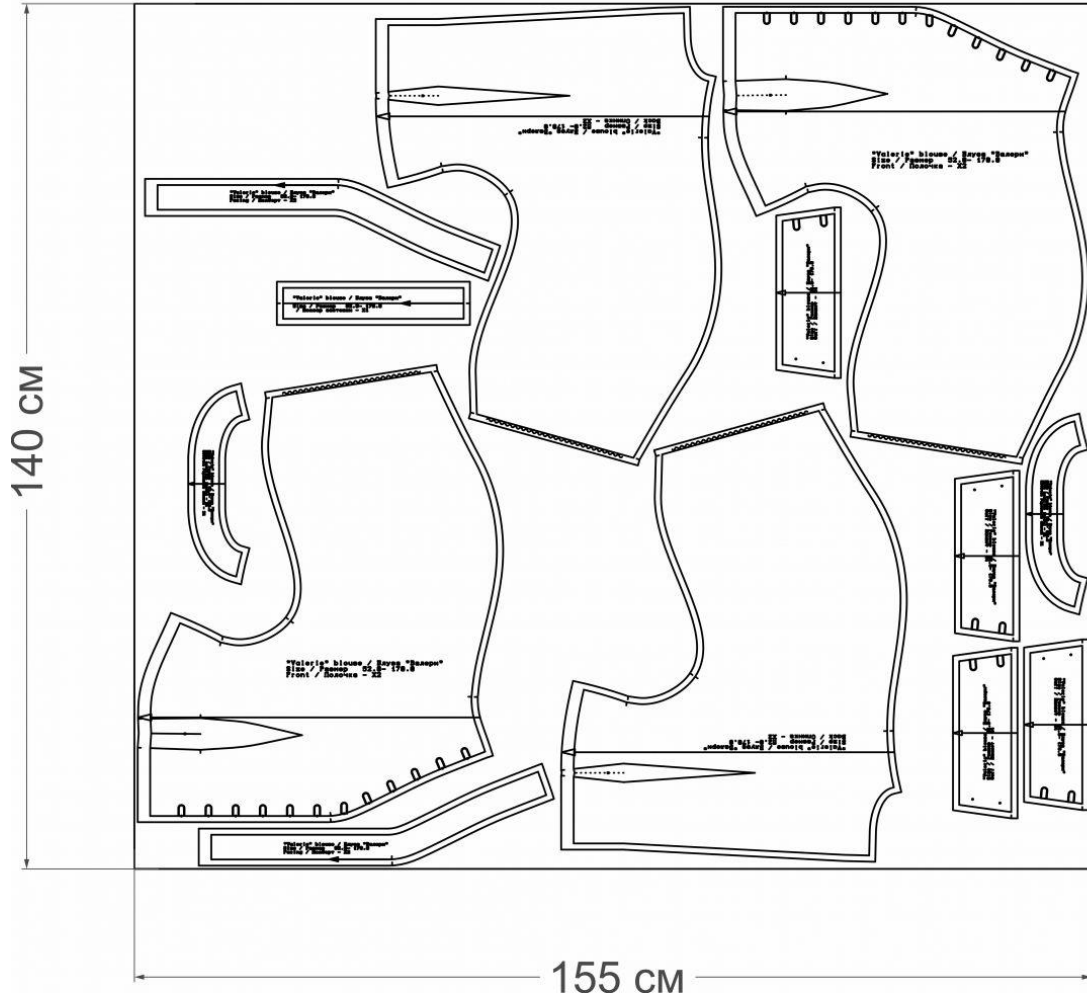
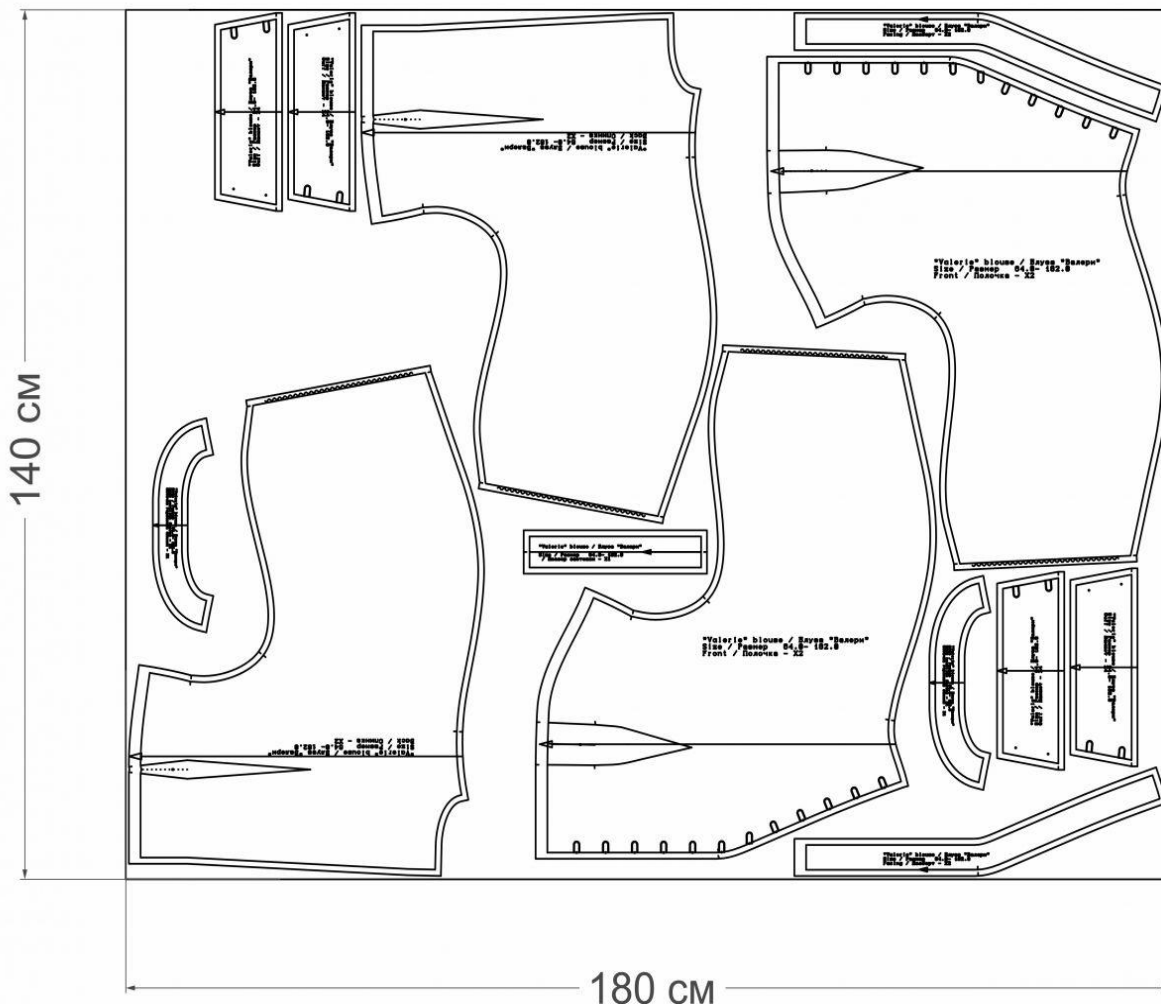


Схема раскладки, размер 64/182



КАК СШИТЬ БЛУЗУ "ВАЛЕРИ"



1. Укрепите клеевой прокладкой полностью следующие детали:

- обтачку горловины спинки - 1 деталь;
- подборт - 2 детали;
- подзор застёжки - 1 деталь;
- манжеты рукавов - 4 детали.

Для выполнения дублирования сложите деталь изнанкой к клеевой стороне детали из флизелина и приутюжьте, не растягивая детали утюгом.

Ваши движения должны быть припечатывающими (надавить утюгом на ткань, выдержать несколько секунд, переставить на другой участок детали). От клеевой утюг может испачкаться, поэтому используйте хлопковый проутюжильник. Оставьте детали на 15 минут на ровной поверхности, для полного остывания и застывания.



2. На деталях полочки стачайте талиевые вытачки. Приутюжьте и заутюжьте в сторону середины детали.



3. На деталях спинки стачайте талиевые вытачки. Приутюжьте и заутюжьте в сторону середины детали.



4. Обметайте средние срезы спинки. Сложите лицевыми сторонами внутрь. Уравняйте обметанные срезы. Сколите, сметайте, затем стачайте, шириной шва 10 мм. Приутюжьте и разутюжьте.



5. Сложите детали полочки и спинки лицевыми сторонами внутрь. Уравняйте верхние срезы. Сколите, совмещая контрольные метки. Сметайте, затем стачайте, шириной шва 10 мм. Срезы обметайте. Приутюжьте и заутюжьте в сторону спинки.



6. Уравняйте нижние срезы деталей полочки и спинки. Сколите, совмещая контрольные метки. Сметайте, затем стачайте, шириной шва 10 мм. Обметайте срезы. Приутюжьте и заутюжьте в сторону спинки.



7. Заготовка навесных петель.

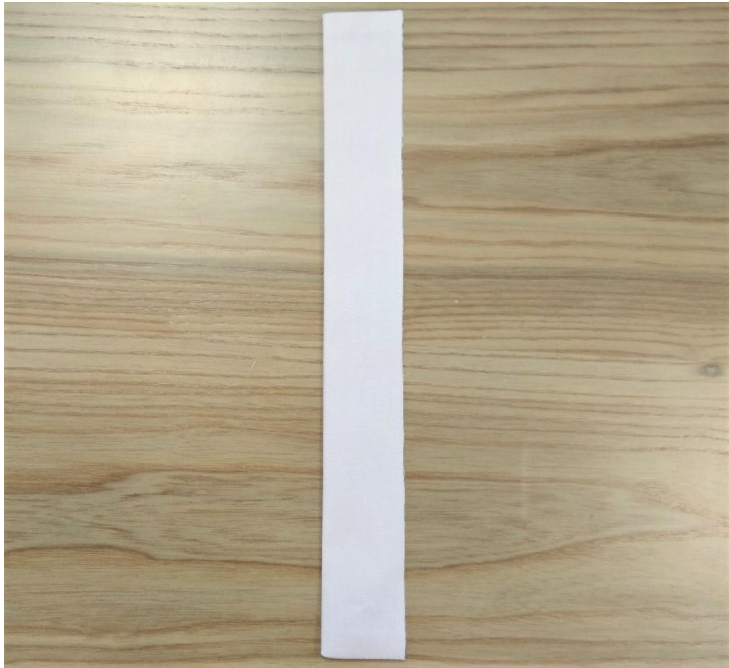
Выкроите полосу ткани под углом 45 градусов к нити основы, шириной 15 мм. Симметрично сложите края к середине (изнаночной стороной внутрь), так чтобы расстояние от середины до края с обеих сторон было одинаковым. Заматайте.

Сделайте перегиб по центру, выравнивая края и снова заматайте.

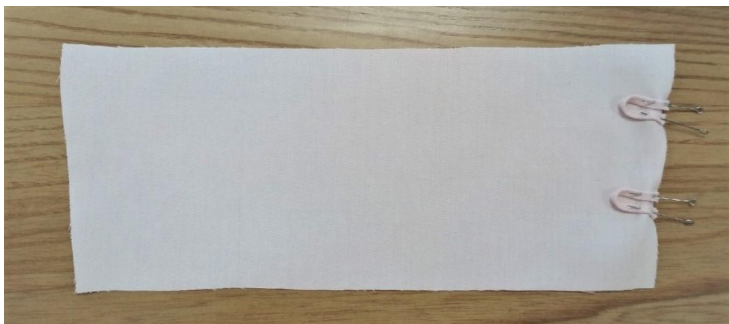
Проложите строчку на расстоянии 1-2 мм от края. Приутюжьте. Уберите временные стежки. Разрежьте на отрезки равные 4 см, 16 штук.



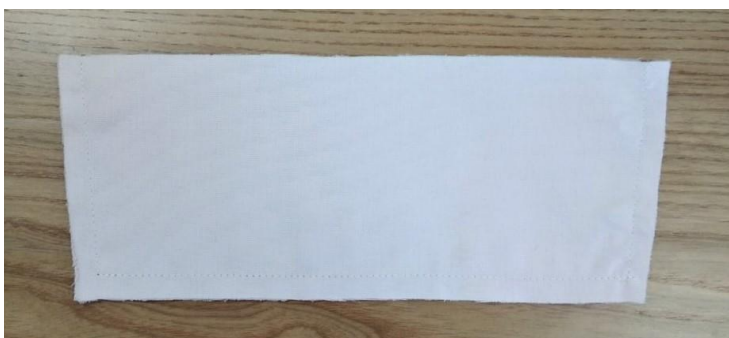
8. Сложите обтачку горловины спинки и подборта лицевыми сторонами внутрь. Уравняйте плечевые срезы. Сколите, сметайте. Стачайте, шириной шва 10 мм. Приутюжьте и разутюжьте. Обметайте внутренний срез.



9. Сложите подзор застёжки пополам лицевыми сторонами внутрь. Уравняйте срезы. Верхний и нижний срез обтачайте, шириной шва 10 мм. Выверните на лицевую сторону. Расправьте по шву обтачивания и приутюжьте.



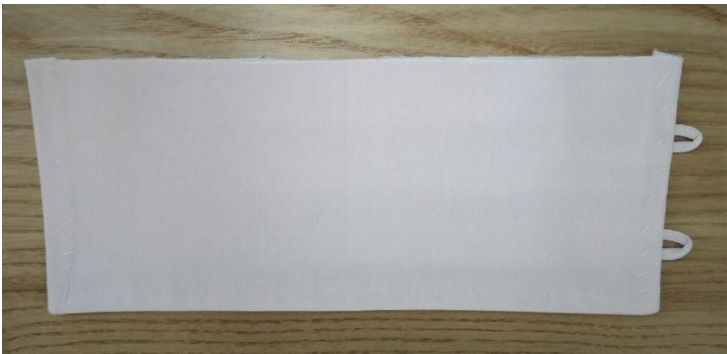
10. По контрольным меткам на лицевую сторону манжеты приложите детали навесных петель. Приколите и приметайте.



11. Сложите детали манжет лицевыми сторонами внутрь. Уравняйте срезы, сколите, сметайте. Обтачайте, шириной шва 10 мм. Приутюжьте.



12. В уголках срежьте припуск, не доходя до машинной строчки 2 мм.



13. Выверните, расправьте по шву обтачивания. Выметайте край и приутюжьте.

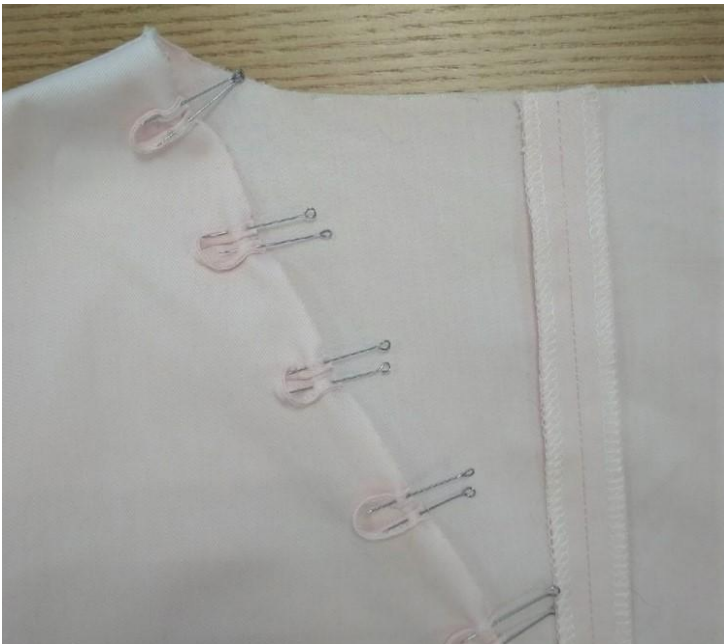


14. По нижнему срезу цельнокроеного рукава проложите две машинные строчки с максимальной шириной стежка, без закрепок. Оставьте на концах нити не менее 6-8 см, чтобы легко стянуть ткань. Потянув за концы нижних нитей, равномерно распределите сборку.

Затем соедините с манжетой рукава. Для этого сколите, совмещая верхний шов рукава с концами манжеты. Приметайте, затем притачайте, шириной шва 10 мм. Обметайте срезы. Приутюжьте и аккуратно заутюжьте в сторону верхней части рукава, чтобы не повредить сборку.



15. Обметайте нижний срез изделия.



16. На лицевую сторону детали правой полочки приложить по контрольным меткам детали навесных петель. Приколите и приметайте.



17. Приложите на лицевую сторону левого края полочки подзор застёжки, совмещая контрольные метки. Сколите, сметайте.

Приложите подборт к горловине лицевыми сторонами внутрь. Сколите, сметайте, совмещая контрольные метки и концы. Обтачайте, шириной шва 10 мм. Приутюжьте. Припуски настрочите на обтачку, прокладывая машинную строчку по лицевой стороне обтачки, от шва 1 мм. Приутюжьте.



18. Выметайте край борта с образованием канта и приутюжьте.



19. Вот что должно получиться.



19. Выверните, расправьте по шву обтачивания. Выметайте угол края низа.



20. Сколите и заметайте низ изделия на 20 мм.



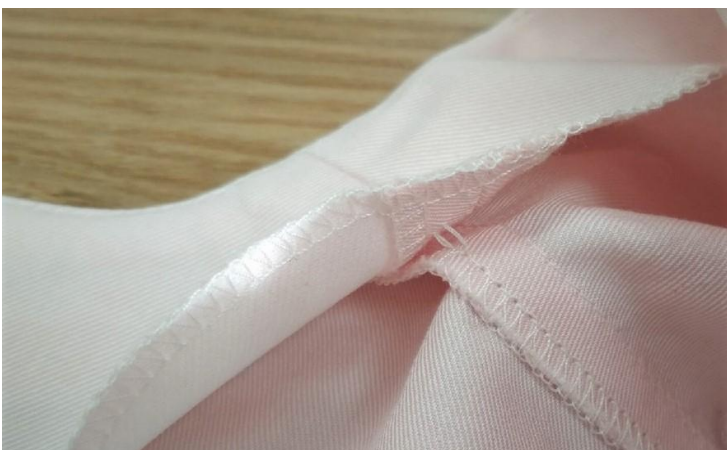
21. Застрочите, прокладывая машинную строчку от края обметывания 2 мм.



22. На левой детали полочки по лекалу наметьте местоположение пуговиц и пришейте.



23. На деталях манжет по лекалу наметьте местоположение пуговиц и пришейте.



24. Закрепите несколькими незатянутыми ручными стежками обтачку к припускам (чтобы обтачка не выворачивалась).



25. Проведите окончательную отделку изделия: удалите все нитки временного назначения, очистите изделие от меловых линии.

Проведите окончательную ВТО (влажно-тепловую обработку) изделия.

Блуза "Валери" готова!

#валери_patterneasy
#валери_выкройкилегко

Если во время пошива возникнут вопросы, пишите в комментариях к инструкции на сайте. Будем рады помочь! Чтобы перейти на сайт с инструкцией просто отсканируйте камерой мобильного телефона этот QR-код

