

ФОТОИНСТРУКЦИЯ ПО ПОШИВУ



ВЫКРОЙКА МАЙКИ "ТИНА"

Р-Р 36-64

Женская майка прилегающей силуэтной формы на широких бретелях (шириной 3 см). Горловина U-образной формы. Со стороны спинки вырез горловины немного глубже горловины полочки. Майка двухслойная. Нижний слой представляет укороченный топ с функцией поддержки груди. Низ топа обработан эластичной лентой-резинкой шириной 15-20 мм. Верхняя и нижняя майки соединяются между собой по горловине и проймам.

Уровень сложности: средний.

Размеры выкроек: с 36 по 64. Каждый размер представлен в четырёх диапазонах роста для лучшей посадки по фигуре.

ТЕХНИЧЕСКИЙ РИСУНОК



ПРИБАВКИ И ПРИПУСКИ

Конструктивные прибавки:

- к обхвату груди 0 см;
- к обхвату талии 12 см;
- к обхвату бедер 0 см.

Конструктивные прибавки характеризуют степень (свободу) прилегания изделия по фигуре. Эта величина уже заложена в конструкцию и дается для лучшего представления силуэтной формы.

Внимание! Выкройка дана уже с припусками на швы, все детали с двойным контуром. Если вас не устраивает заложенная в выкройку величина припусков, то вы можете вырезать детали по внутреннему контуру и добавить припуски по желанию в процессе раскроя.

Величина заложенных припусков:

- на стачивание, обтачивания деталей 10 мм;
- на обработку низа изделия 15 мм.
- на обработку низа обтачки изделия 30 мм


ЧТО ПОТРЕБУЕТСЯ

Оборудование:

- Плоскошовная машина или универсальная швейная машина с функцией обметывание петель, машинные иглы для трикотажа,
- Оверлок,
- Утюг с паром (парогенератор),
- Утюжильный стол,
- Ручная игла для сметочных работ,
- Белые (контрастные) нитки для сметочных работ - 1 катушка.

Материалы: трикотаж умеренной эластичности, средней плотности, мягкий, растяжимый. По волокнистому составу может быть натуральный (хлопок, вискоза, полиэстер), смесовый (хлопок+эластан, вискоза+эластан, лён+эластан) или синтетический (полиэстер+эластан). Вид материала - трикотажное полотно, трикотажная рибана, трикотаж джерси, бархат, микрофибра, лайкра, полиэстер.

Средний расход материала зависит от его ширины, а также от размера и роста выкройки, и варьируется от 90 см (самый маленький размер и рост) до 120 см (самый большой размер и рост), при ширине ткани не менее 140 см.

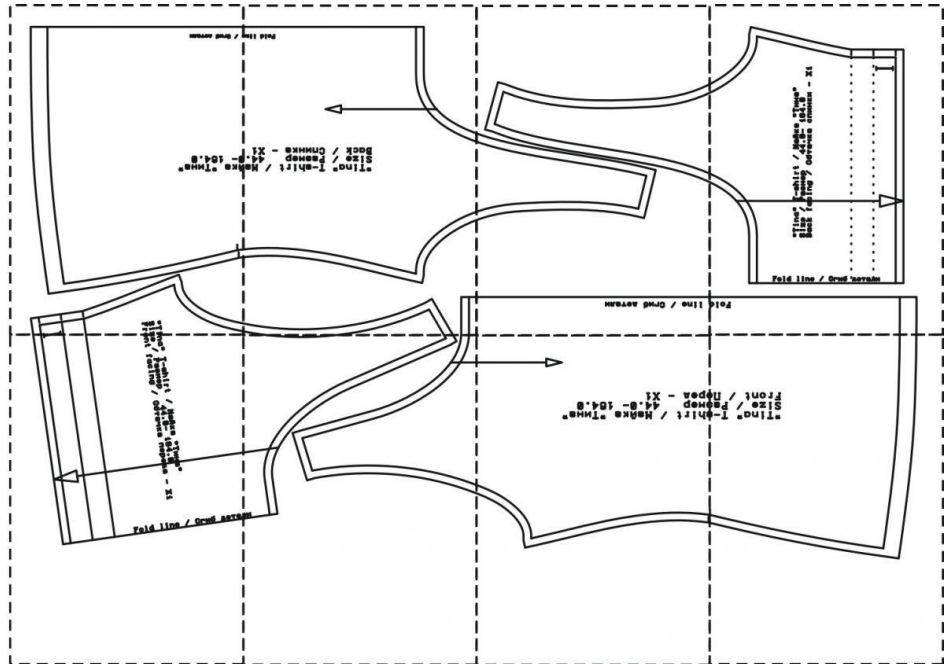
 *Расход дан для однотонного материала. Если вы используете материал в клетку, приобретайте его с запасом, чтобы располагать детали с учетом совмещения рисунка. Также при покупке учитывайте, что материал может дать усадку, поэтому берите с запасом 5%.*

Также потребуется:

- нитки в цвет материала - 4 катушки,
- клеевая прокладка (флизелин для тонкого трикотажа) - 25 см.
- эластичная лента (резинка), шириной 1,5 - 2 см (для лучшего продевание берите меньше 2 см) и длиной 70 см (для 36-44 размеров), 90 см (для 46-52 размеров), от 100-110 см (для 54-64 размеров).

ОБРАЗЕЦ ВЫКРОЙКИ

<p>Model Size XX Height XXX</p> <p>Модель Размер XX Рост XXX</p> <p>How to print a pattern</p> <p>Print the drawing on the Adobe Reader (or Font Reader). Select "File" menu and click "Print" button. Select "Print range" as "Page 1 only" and "Printing area" Make sure that "The width" is equal to "Width" value. Check "Scale" and "Fit" and "Print range" button. To be printed the size and font size are fixed and cannot be changed. To be suitable for sample - it should be 10x10 cm. To be sure the conditions - study print size and Font size. No adjustments needed.</p> <p>Как распечатать выкройку</p> <p>Откройте файл выкройки в программе Adobe Reader (или Font Reader). Выберите меню "Файл" и нажмите кнопку "Печать". Выберите "Печать диапазона" как "Страница 1 из 1" и "Печать области". Убедитесь, что "Ширина" равна значению "Ширина". Проверьте флажки "Масштаб" и "Подгонка" и нажмите кнопку "Печать". Чтобы выкройка была в масштабе и шрифты были заданы правильно, они должны быть 10x10 см. Чтобы убедиться в этом, изучите размер печати и шрифта. Никаких изменений не требуется.</p>	<div style="background-color: red; color: white; padding: 5px; width: 60px; margin: auto;"> <p>Sample Образец 10x10 cm</p> </div>								
<table border="1" style="width: 100%; border-collapse: collapse;"> <tr> <td style="width: 50%; text-align: center;">→</td> <td style="width: 50%; text-align: center;">←</td> </tr> <tr> <td style="text-align: center;">1</td> <td style="text-align: center;">1</td> </tr> <tr> <td style="text-align: center;">4 A 2</td> <td style="text-align: center;">4 A 2</td> </tr> <tr> <td style="text-align: center;">X1 X2</td> <td style="text-align: center;">X1 X2</td> </tr> </table>	→	←	1	1	4 A 2	4 A 2	X1 X2	X1 X2	
→	←								
1	1								
4 A 2	4 A 2								
X1 X2	X1 X2								



На выкройке приняты следующие обозначения:

	<p>Направление долевой нити (эта линия может совпадать с одним из контуров детали)</p>
	<p>Надсечка - контрольный знак для совмещения деталей кроя: При совмещении деталей надсечки с одинаковым цифровыми или буквенными обозначениями должны совпасть.</p>
<p>ГИБ_ДЕТАЛИ</p>	<p>Линия, вдоль которой нанесена эта надпись является линией симметричного разворачивания детали</p>
<p>4 A 2</p>	<p>Цифрами и буквами обозначены точки совмещения одной или нескольких деталей</p>

КАК РАСПЕЧАТАТЬ


ВНИМАНИЕ! ПРЕЖДЕ ЧЕМ НАЧАТЬ РАБОТУ С ВЫКРОЙКОЙ, ВНИМАТЕЛЬНО ИЗУЧИТЕ ИНФОРМАЦИЮ НА ЭТОЙ СТРАНИЦЕ

Печать на принтере в формате А4

Для печати выкройки используйте компьютер/ноутбук и бесплатную программу [Adobe Reader](#). Мы не рекомендуем печатать выкройку в браузере или с телефона/смартфона, так как там выставляется неверный масштаб. Откройте файл в формате А4 в программе [Adobe Reader](#) на компьютере. В настройках размера выберите "Реальный размер". Уберите галочку напротив "Выбрать источник бумаги по размеру страницы PDF". Выберите ориентацию бумаги "автоматическая" или "авт.книжная/альбомная" (не "книжная" !!!). Распечатайте один лист и измерьте на нем тестовый серый квадрат (или ячейку масштабной сетки на базовых лекалах) - он проверяет масштаб печати вашего принтера. При правильных настройках печати его размер должен ровно 10 на 10 см. Если все точно, то можно печатать и остальные листы выкройки. Если же стороны больше или меньше 10 см - нужно скорректировать масштаб печати у вашего принтера и/или проверить настройки печати. После печати всех страниц выкройки, склейте их в указанном порядке: буквы (А/В/С+) обозначают столбец, а цифры (01/02/03+) - строку. У первого (левого верхнего) листа выкройки будет номер А01.

Печать на плоттере

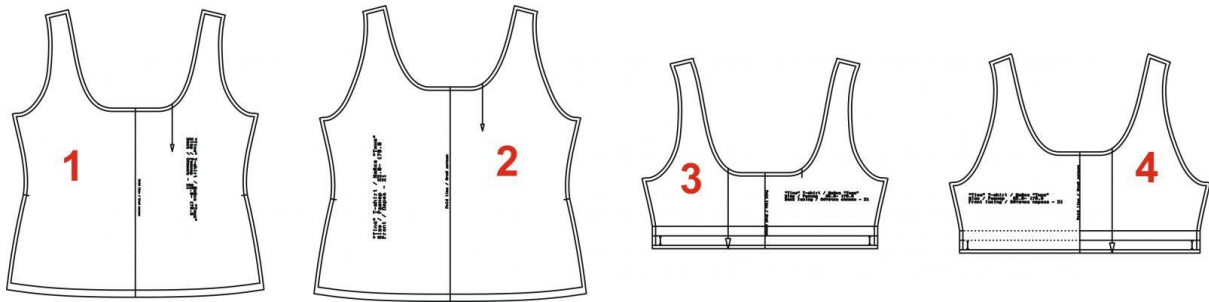
При печати выкройки на плоттере откройте файл выкройки в программе Adobe Reader (или Foxit Reader). Нажмите на пункт меню "Файл", затем выберите "Распечатать". Выберите режим печати "Постер" в разделе "Настройка размера и обработка страниц". Убедитесь, что в значении поля "Масштаб сегмента" стоит значение 100%. Отметьте галочками поля "Метки вырезки", "Ярлыки" и "Разбить только большие страницы".

 **Если Вы не проделаете все вышеописанные шаги, есть вероятность того, что параметры полученной выкройки будут некорректными**

ДЕТАЛИ И СХЕМЫ РАСКЛАДКИ НА ТКАНИ

Спецификация деталей:

1. Спинка - 1 деталь;
2. Перед - 1 деталь;
3. Обтачка спинки (нижняя майка) - 1 деталь;
4. Обтачка переда (нижняя майка) - 1 деталь.



💡 *Раскладка дана для однотонного материала. Если Вы используете материал в клетку, приобретайте его с запасом, чтобы располагать детали с учетом совмещения рисунка. Также можно взять с собой в магазин выкройки модели, чтобы правильно подобрать количество материала.*

Схема раскладки, размер 36/152

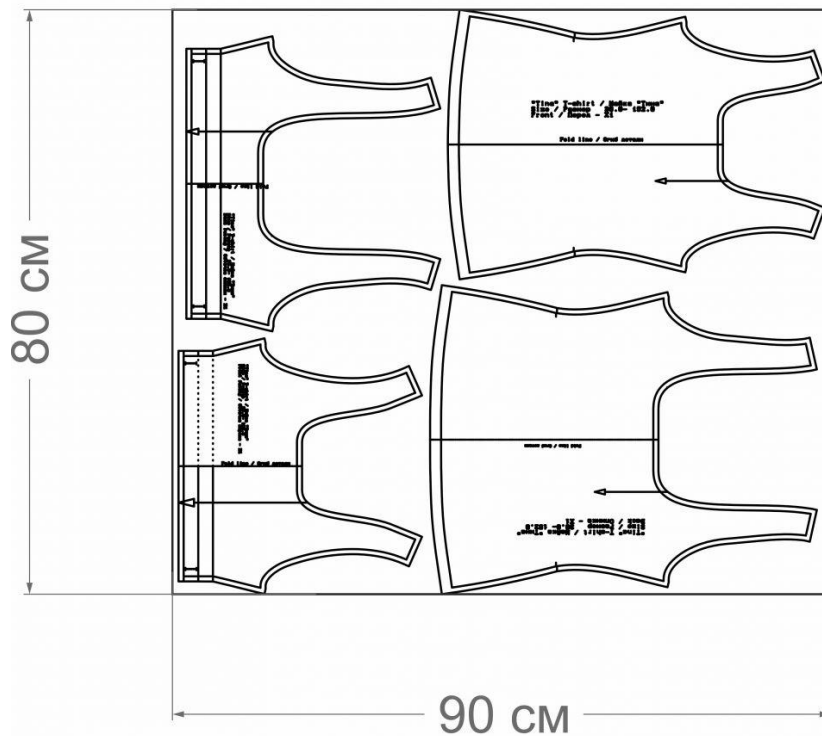


Схема раскладки, размер 42/164

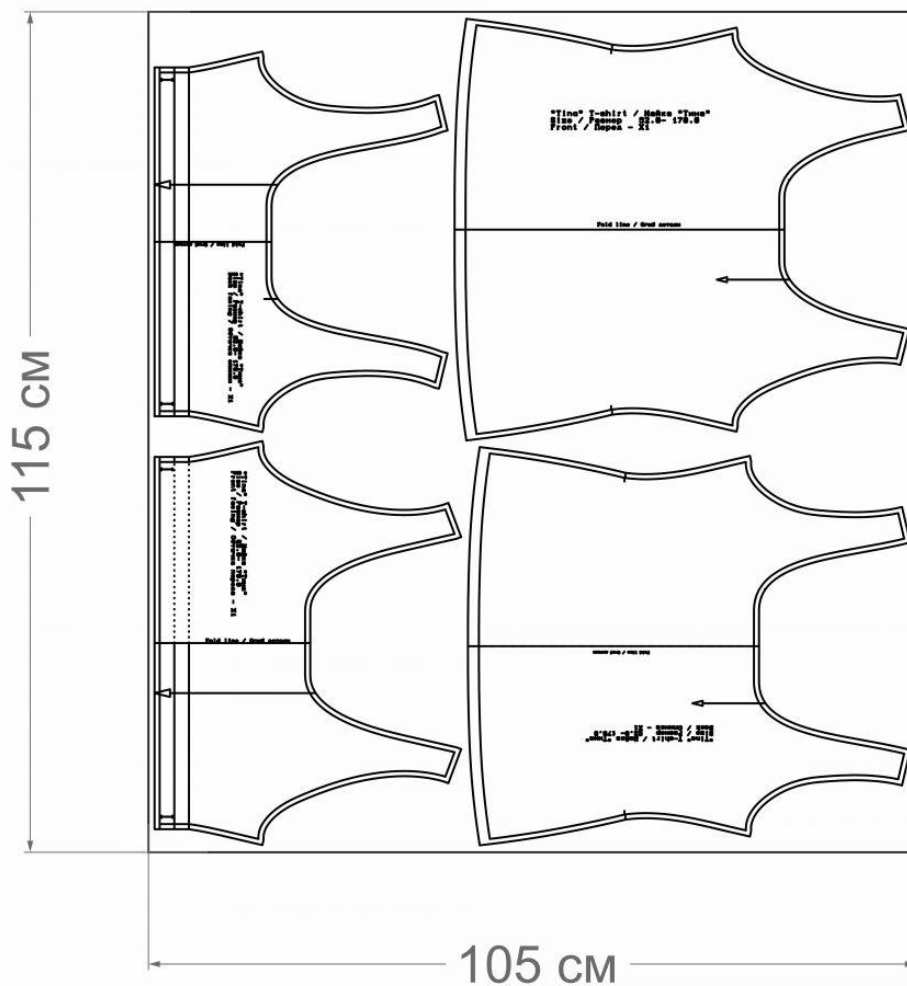


Схема раскладки, размер 52/170

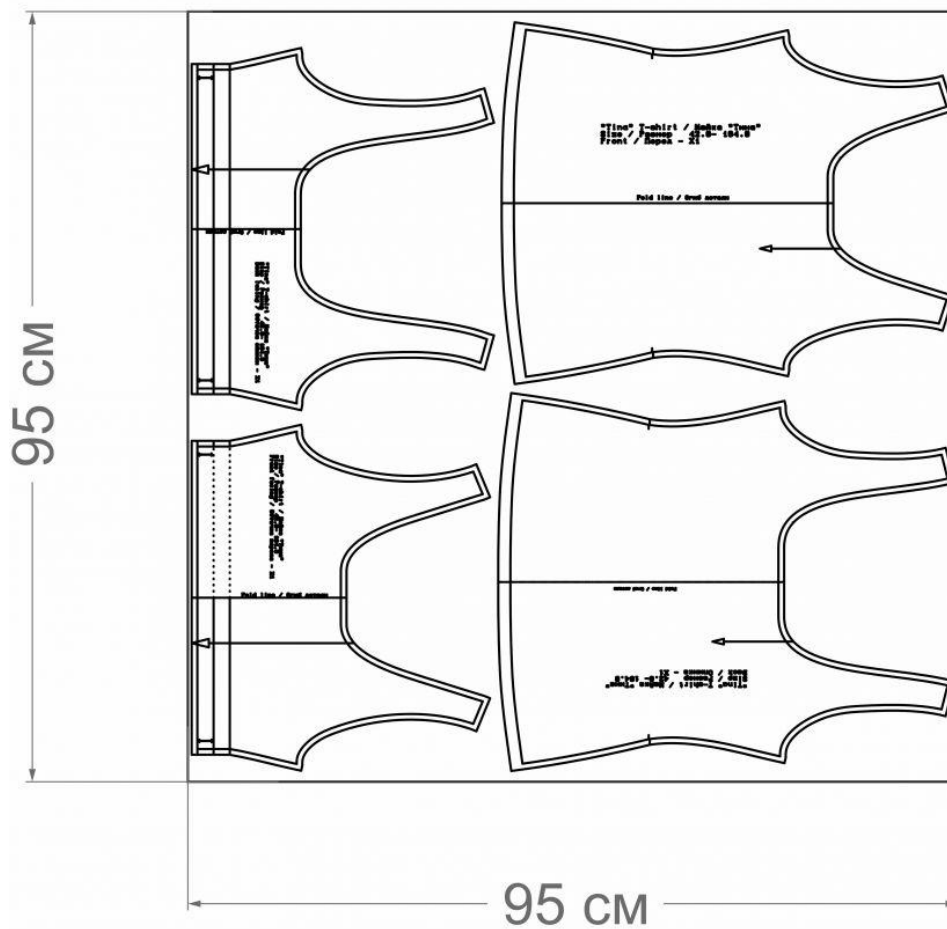
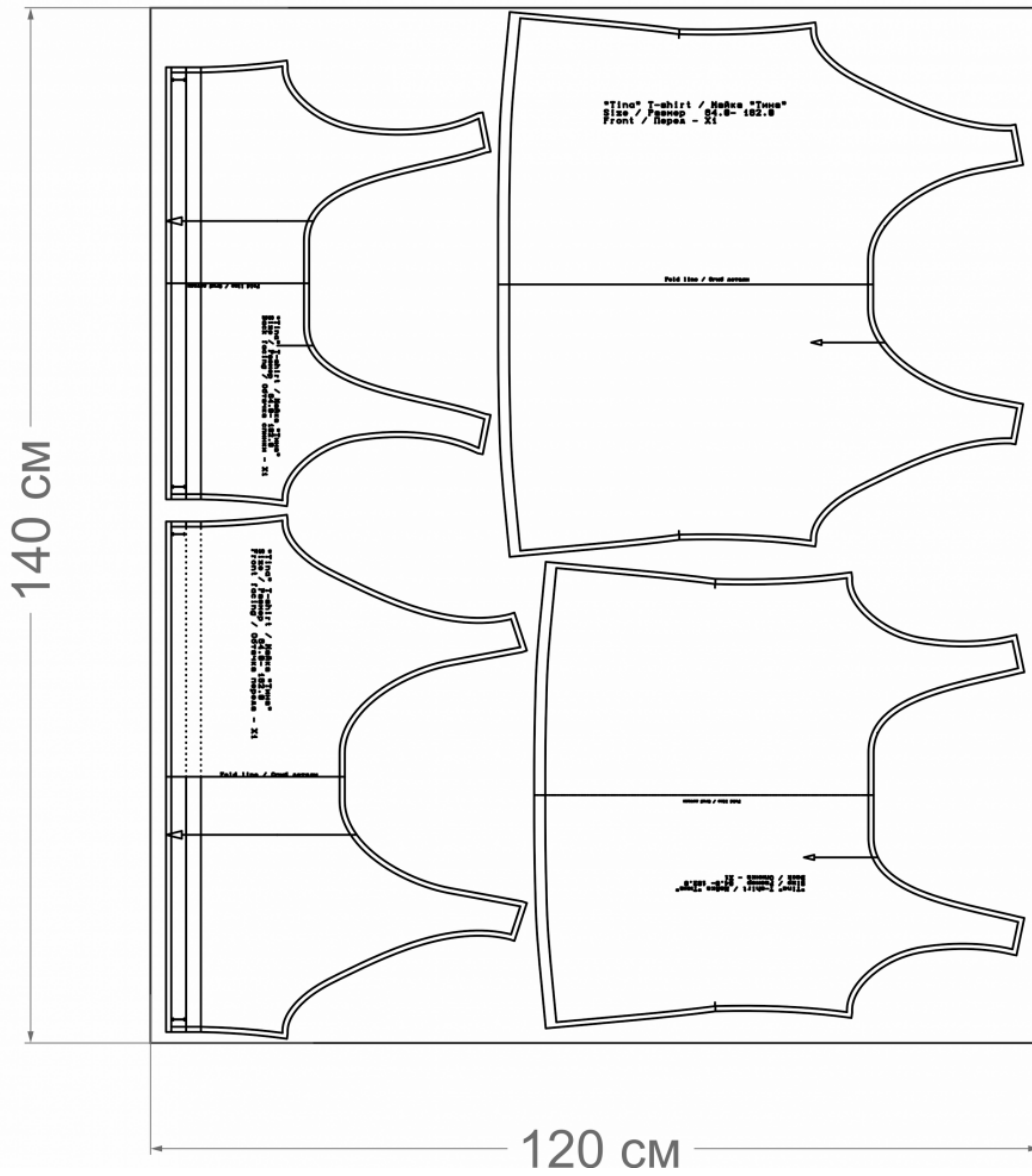


Схема раскладки, размер 64/182



ТЕХНОЛОГИЧЕСКАЯ ПОСЛЕДОВАТЕЛЬНОСТЬ ПОШИВА



1. Укрепите на деталях майки клеевой прокладкой для тонкого трикотажа припуск:

- низ изделия переда;
- низ изделия спинки.



На деталях обтачки майки (нижней майки):

- нижние срезы обтачки майки;
- горловину;
- пройму.

Для выполнения дублирования сложите деталь изнанкой к клеевой стороне детали из флизелина и приутюжьте, не растягивая детали утюгом. Ваши движения должны быть припечатывающими (надавить утюгом на ткань, выдержать несколько секунд, переставить на другой участок детали). От клеевой утюг может испачкаться, поэтому используйте хлопковый проутюжильник. Оставьте детали на 15 минут на ровной поверхности, для полного остывания и застывания.



Обработка низа изделия

2. Заметайте низ изделия на 15 мм.



3. Застрочите на плоскошовной машинке и приутюжьте. Если у Вас универсальная машинка, то вначале обметайте срез, а затем застрочите, прокладывая машинную строчку от обметанного среза 1-2 мм. Приутюжьте.



4. Сложите перед и спинку лицевыми сторонами внутрь. Уравняйте боковые и плечевые срезы. Сколите и сметайте.



5. Стачайте, шириной шва 10 мм. Срезы обметайте. Приутюжьте и заутюжьте в сторону спинки. Ручным стежком закрепите припуск по нижнему срезу изделия. Если у вас есть оверлок с функцией 4-х ниточного шва, то можно стачивать на оверлоке, срезая 3-5 мм (зависит от ширины шва оверлока).



Обработка обтачки майки (нижняя майка)

6. Сложите перед и спинку лицевыми сторонами внутрь. Уравняйте боковые и плечевые срезы. Сколите, сметайте. Стачайте, шириной шва 10 мм (или обметайте 4-х ниточным швом на оверлоке, срезая 3-5 мм). Срезы обметайте. Приутюжьте и заутюжьте в сторону переда.



7. На детали обтачки спинки с лекала наметьте местоположение петли. Укрепите участок клеевой прокладкой, размером: 2*1,5 см. Обметайте петлю и приутюжьте.



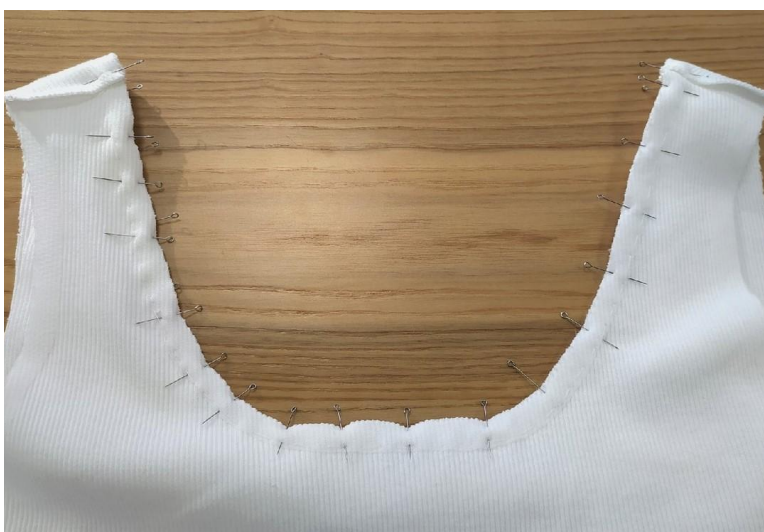
8. Сколите низ обтачки на 3 см.



9. Заметайте.

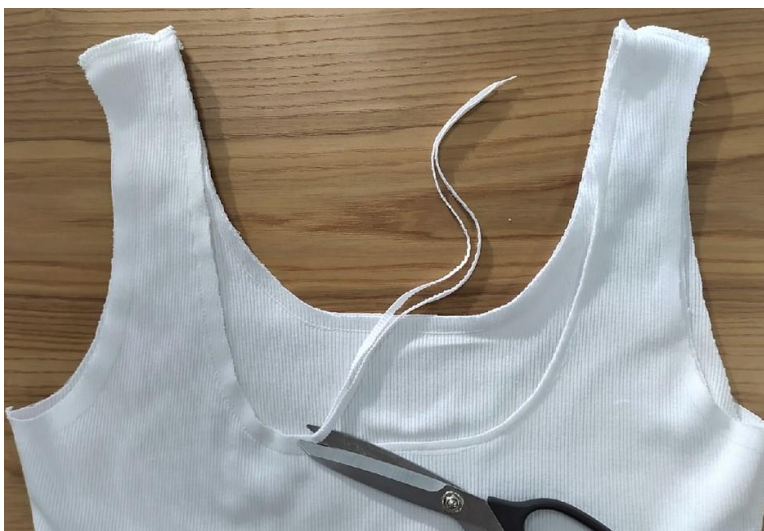


10. Застрочите на плоскошовной машинке и приутюжьте. Если у Вас универсальная машинка, то вначале обметайте срез, затем застрочите, прокладывая машинную строчку от обметанного среза 1-2 мм. Приутюжьте.



Обработка горловины изделия

11. Обтачайте горловину. Сложите майку с обтачкой майки (нижней майкой) лицевыми сторонами внутрь. Уравняйте срезы горловины. Сколите, совмещая плечевые швы. Сметайте.



12. Стачайте на плоскошовной машинке (или на универсальной машинке) шириной шва 10 мм. Приутюжьте. Срежьте припуск, оставляя 5 мм для лучшего выправления по шву.



13. Выверните и выправите по шву. Выметайте край. Приутюжьте.



Обработка проймы обтачкой в два приёма

14. Обтачайте пройму обтачкой в два приёма. Сначала обтачайте от плечевого шва до бокового шва со стороны спинки обтачки майки, шириной шва 10 мм, сложив детали лицевыми сторонами внутрь. А потом от плечевого шва до бокового шва со стороны переда обтачки, шириной шва 10 мм. Приутюжьте. Срежьте припуски, оставляя 5 мм. Выверните, выправите по шву. Выметайте край и приутюжьте.



15. Вставьте резинку в кулиску на обтачке с помощью английской булавки через обметанную петлю. Концы резинки наложите друг на друга и стачайте.



16. Проведите окончательную отделку изделия: удалите все нитки временного назначения, очистите изделие от меловых линии.

Проведите окончательную ВТО (влажно-тепловую обработку) изделия.

Майка "Тина" готова!

#тина_patterneasy
#тина_выкройкилегко

Если во время пошива возникнут вопросы, пишите в комментариях к инструкции на сайте. Будем рады помочь! Чтобы перейти на сайт с инструкцией просто отсканируйте камерой мобильного телефона этот QR-код

