

## ФОТОИНСТРУКЦИЯ ПО ПОШИВУ



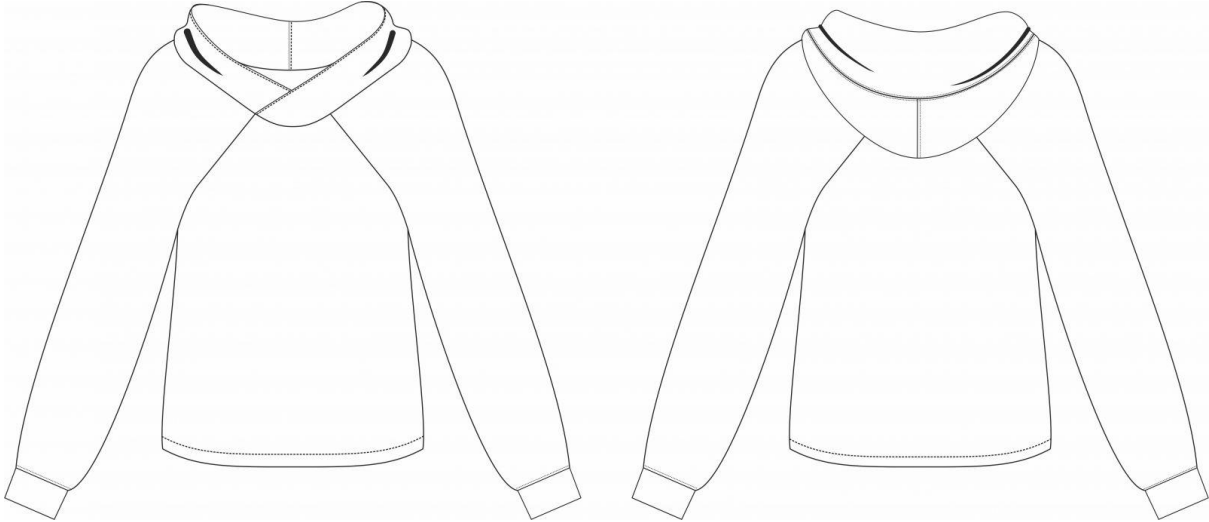
ВЫКРОЙКА  
ХУДИ "ТИНА"  
Р-Р 36-64

Укороченное худи прямой силуэтной формы с капюшоном большого объёма, с дизайнерским нахлестом у горловины. Рукав фасона реглан, низ рукава на сборке и обработан узкой манжетой из основного материала. Длина изделия чуть выше линии бедер.

**Уровень сложности:** средний.

**Размеры выкроек:** с 36 по 64. Каждый размер представлен в четырех-пяти диапазонах роста для лучшей посадки по фигуре.

## ТЕХНИЧЕСКИЙ РИСУНОК



## ПРИБАВКИ И ПРИПУСКИ

### Конструктивные прибавки:

- к обхвату груди 24-26 см (в зависимости от размера);
- к обхвату талии 43-45 см (в зависимости от размера);
- к обхвату бедер 18-20 см (в зависимости от размера).

Конструктивные прибавки характеризуют степень (свободу) прилегания изделия по фигуре. Эта величина уже заложена в конструкцию и дается для лучшего представления силуэтной формы.

**Внимание!** В наших выкройках двойной контур - с припусками и без. Если вас не устраивает заложенная в выкройку величина припусков, то вы можете вырезать детали по внутреннему контуру и добавить припуски по желанию в процессе раскроя.

### Величина припусков:

- на соединительные швы - 10 мм;
- на обработку низа изделия - 40 мм.


## ЧТО ПОТРЕБУЕТСЯ

### Оборудование:

- Плоскошовная машина или универсальная швейная машина, машинные иглы для трикотажа (№ 90-110);
- Оверлок;
- Утюг с паром (парогенератор);
- Утюжильный стол;
- Ручная игла для сметочных работ;
- Белые (контрастные) нитки для сметочных работ - 1 катушка.

**Материалы:** трикотаж, трикотаж двухслойный (плотный и эластичный). По волокнистому составу может быть натуральный (хлопок, шерсть), смесовый (хлопок+эластан+полиэстер, вискоза+полиэстер, шерсть+полиэстер) или синтетический (полиэстер+эластан). Вид материала - футер (2-х нитка, 3-х нитка (без начеса или с начесом)), джерси, гладкий вязаный трикотаж.

**Средний расход материала** зависит от его ширины, а также от размера и роста выкройки, и варьируется от 150 (самый маленький размер и рост) до 230 (самый большой размер и рост) см, при ширине ткани не менее 140 см.

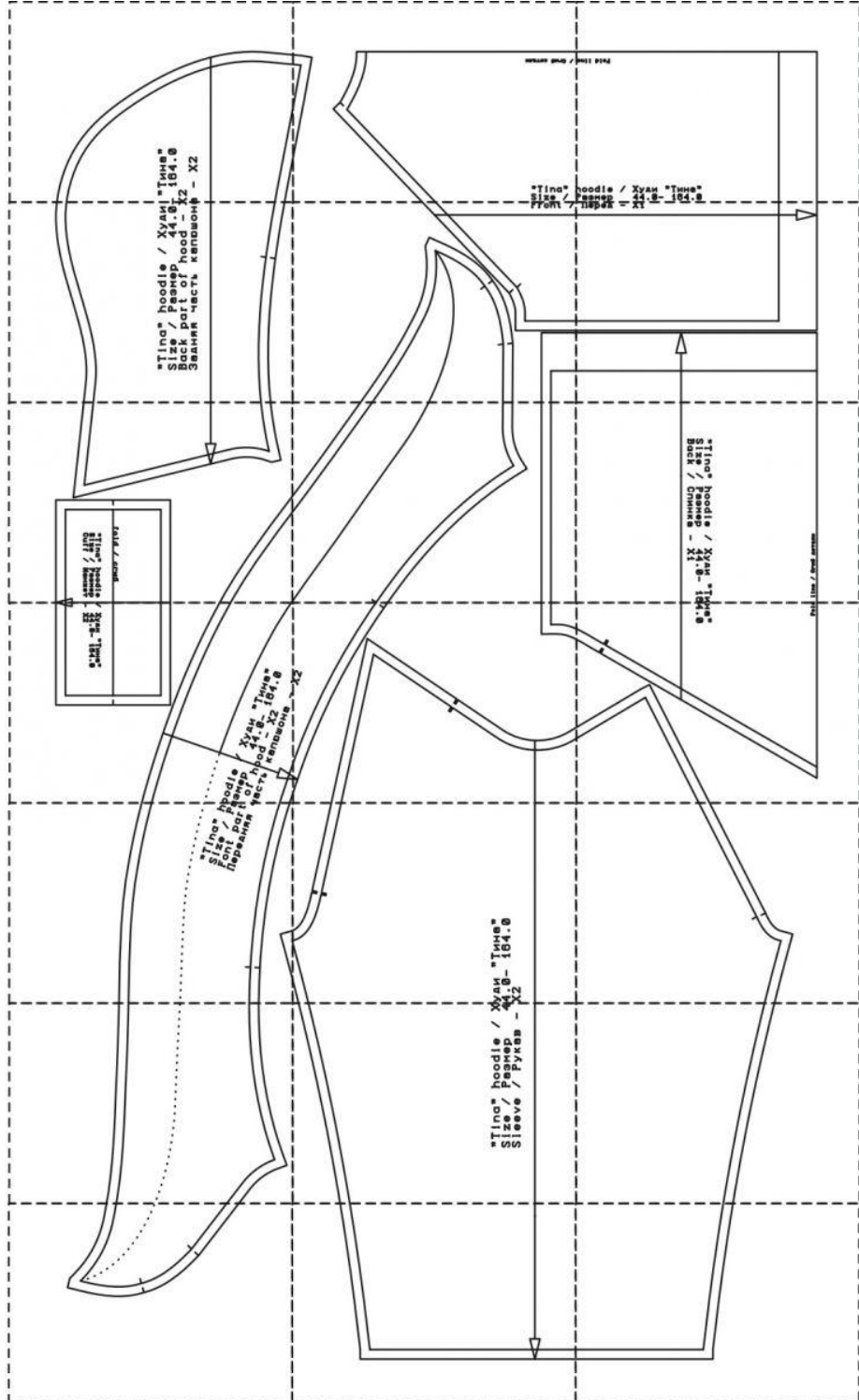
 *Расход дан для однотонного материала. Если вы используете материал в клетку, приобретайте его с запасом, чтобы располагать детали с учетом совмещения рисунка. Также при покупке учитывайте, что материал может дать усадку, поэтому берите с запасом 5%.*

### Также потребуется:



- клеевая прокладка (флизелин) для трикотажа - 30 см;
- нитки в цвет материала - 4 катушки.

# ОБРАЗЕЦ ВЫКРОЙКИ

Model		Модель									
Size XX Height XXX		Размер XX Рост XXX									
<p>Справка по выкройке:</p> <p>Справка по выкройке:</p>											
<p>Для изготовления выкройки:</p> <p>Для изготовления выкройки:</p>											
<p>Sample</p> <p>Образец</p> <p>10x10 cm</p>											
<table border="1"> <tr> <td>4x2</td> <td></td> <td></td> <td></td> </tr> <tr> <td>X1 X2</td> <td></td> <td></td> <td></td> </tr> </table>				4x2				X1 X2			
4x2											
X1 X2											



На выкройке приняты следующие обозначения:

	Направление долевой нити (эта линия может совпадать с одним из контуров детали)
	Надсечка - контрольный знак для совмещения деталей кроя: При совмещении деталей надсечки с одинаковым цифровыми или буквенными обозначениями должны совпасть.
СГИБ_ДЕТАЛИ	Линия, вдоль которой нанесена эта надпись является линией с и м м е т р и ч н о г о разворачивания детали
4 А 2	Цифрами и буквами обозначены точки совмещения одной или нескольких деталей

## КАК РАСПЕЧАТАТЬ


**ВНИМАНИЕ!** ПРЕЖДЕ ЧЕМ НАЧАТЬ РАБОТУ С ВЫКРОЙКОЙ, ВНИМАТЕЛЬНО ИЗУЧИТЕ ИНФОРМАЦИЮ НА ЭТОЙ СТРАНИЦЕ

### Печать на принтере в формате А4

Для печати выкройки используйте компьютер/ноутбук и бесплатную программу [Adobe Reader](#). Мы не рекомендуем печатать выкройку в браузере или с телефона/смартфона, так как там выставляется неверный масштаб. Откройте файл в формате А4 в программе [Adobe Reader](#) на компьютере. В настройках размера выберите "Реальный размер". Уберите галочку напротив "Выбрать источник бумаги по размеру страницы PDF". Выберите ориентацию бумаги "автоматическая" или "авт.книжная/альбомная" (не "книжная" !!!). Распечатайте один лист и измерьте на нем тестовый серый квадрат (или ячейку масштабной сетки на базовых лекалах) - он проверяет масштаб печати вашего принтера. При правильных настройках печати его размер должен ровно 10 на 10 см. Если все точно, то можно печатать и остальные листы выкройки. Если же стороны больше или меньше 10 см - нужно скорректировать масштаб печати у вашего принтера и/или проверить настройки печати. После печати всех страниц выкройки, склейте их в указанном порядке: буквы (A/B/C+) обозначают столбец, а цифры (01/02/03+) - строку. У первого (левого верхнего) листа выкройки будет номер А01.

### Печать на плоттере

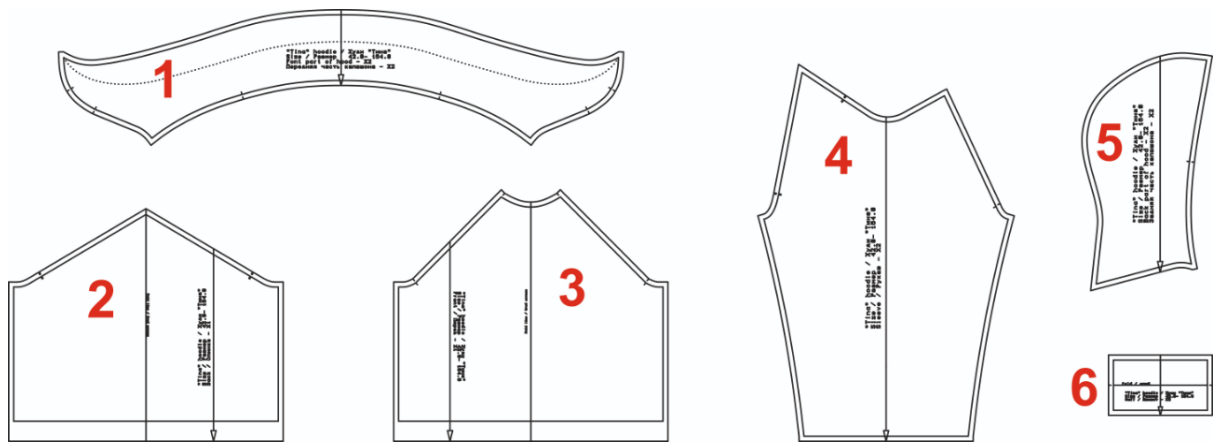
При печати выкройки на плоттере откройте файл выкройки в программе Adobe Reader (или Foxit Reader). Нажмите на пункт меню "Файл", затем выберите "Распечатать". Выберите режим печати "Постер" в разделе "Настройка размера и обработка страниц". Убедитесь, что в значении поля "Масштаб сегмента" стоит значение 100%. Отметьте галочками поля "Метки вырезки", "Ярлыки" и "Разбить только большие страницы".


 **Если Вы не проделаете все вышеописанные шаги, есть вероятность того, что параметры полученной выкройки будут некорректными**

## ДЕТАЛИ И СХЕМЫ РАСКЛАДКИ НА ТКАНИ

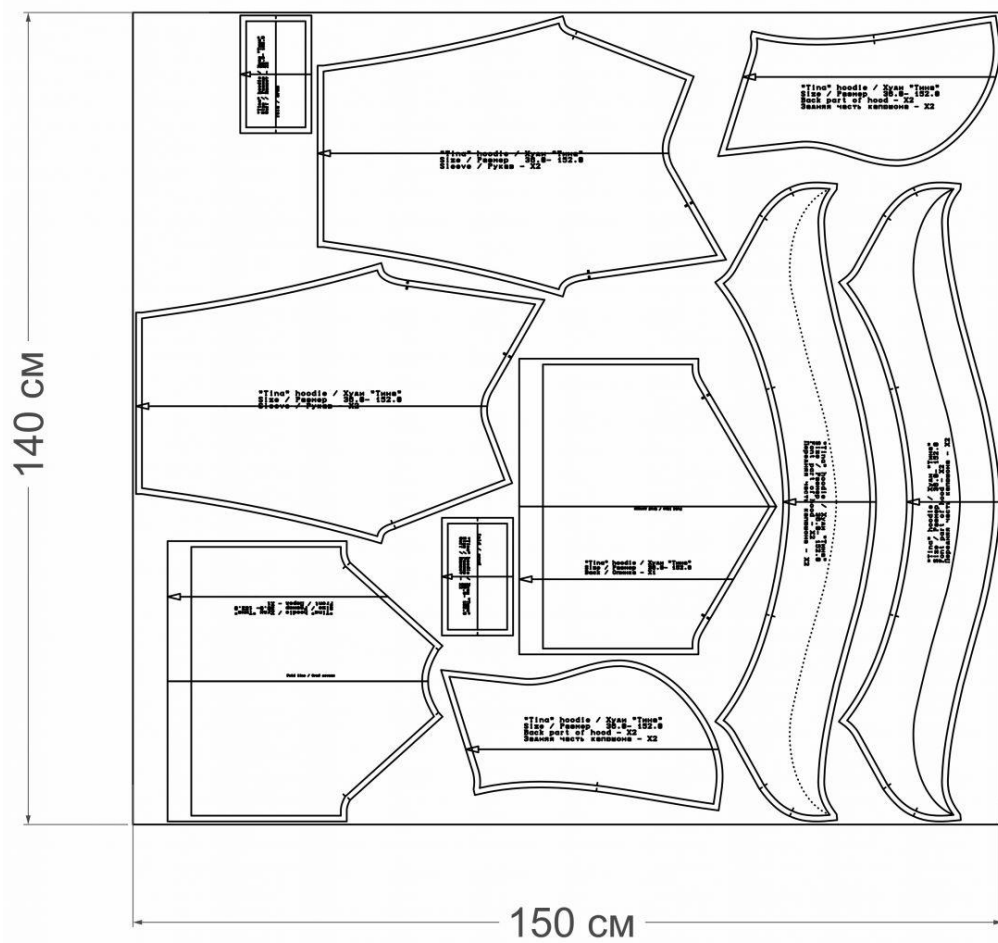
### Спецификация деталей:

1. Передняя часть капюшона - 2 детали;
2. Перед - 1 деталь;
3. Спинка - 1 деталь;
4. Рукав - 2 детали;
5. Задняя часть капюшона - 2 детали;
6. Манжета - 2 детали.

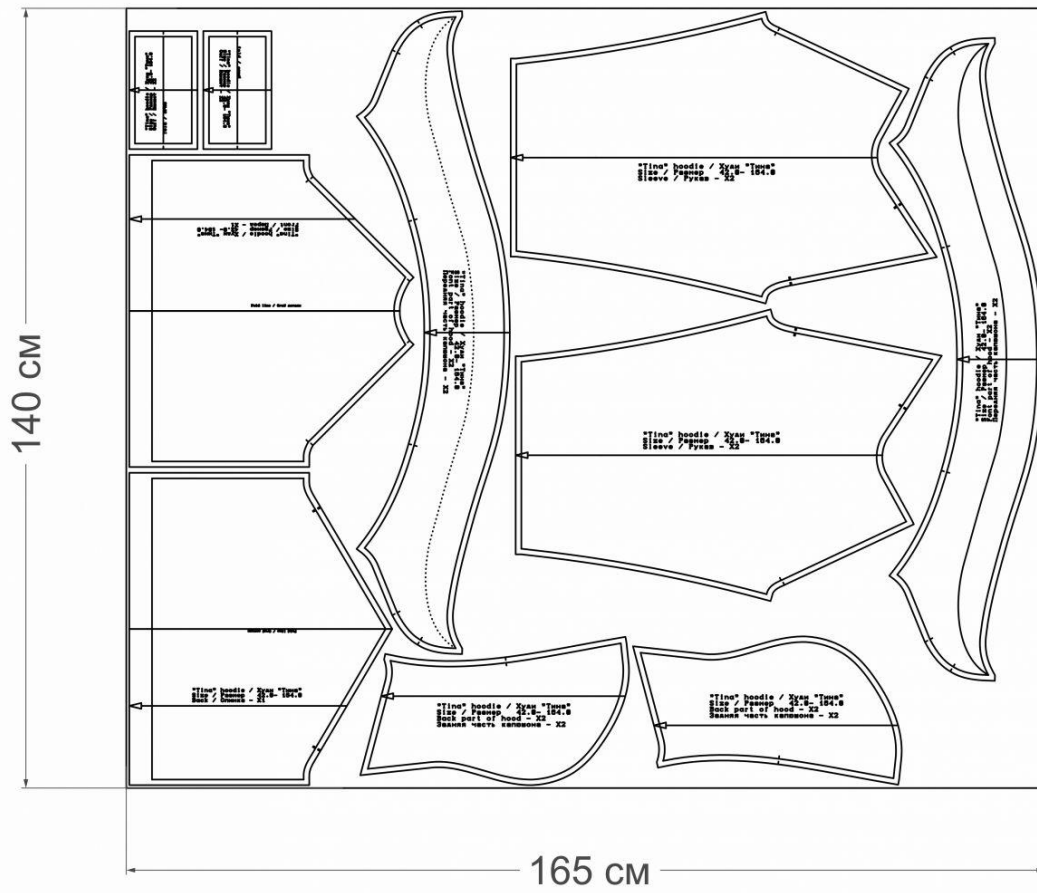


 Раскладка дана для однотонного материала. Если Вы используете материал в клетку, приобретайте его с запасом, чтобы располагать детали с учетом совмещения рисунка. Также можно взять с собой в магазин выкройки модели, чтобы правильно подобрать количество материала.

# Схема раскладки, размер 36/152



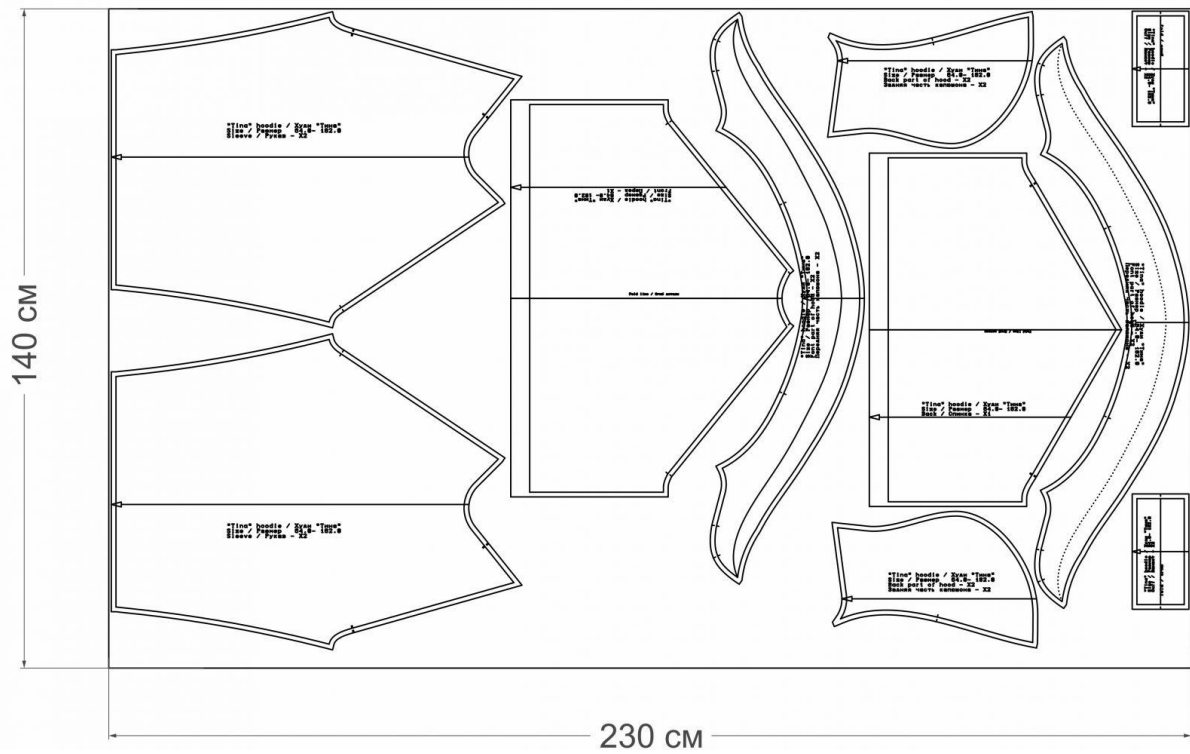
# Схема раскладки, размер 42/164



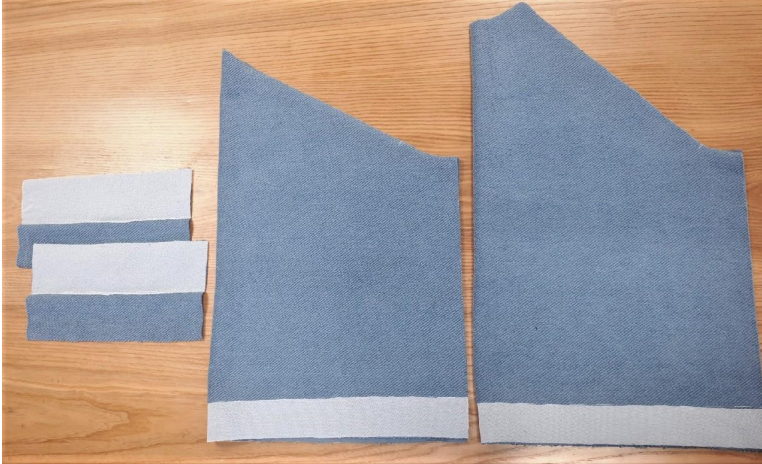




# Схема раскладки, размер 64/182



## ТЕХНОЛОГИЧЕСКАЯ ПОСЛЕДОВАТЕЛЬНОСТЬ ПОШИВА



1. Укрепите клеевой прокладкой припуск низа:

- переда;
- спинки;
- половину манжеты;

как показано на фото.



- припуск передней части капюшона.

Для выполнения дублирования сложите деталь изнанкой к клеевой стороне детали из флизелина и приутюжьте, не растягивая детали утюгом. Ваши движения должны быть припечатывающими (надавить утюгом на ткань, выдержать несколько секунд, переставить на другой участок детали). От клеевой утюг может испачкаться, поэтому используйте хлопковый проутюжильник. Оставьте детали на 15 минут на ровной поверхности, для полного остывания и застывания клея.



### **Обработка рукава**

2. Обметайте передние и локтевые срезы рукавов. Сложите рукав лицевой стороной внутрь. Уравняйте обметанные срезы, сколите, сметайте. Стачайте, шириной шва 10 мм. Приутюжьте и разутюжьте.



### **Обработка манжеты**

3. Сложите манжету лицевой стороной внутрь. Уравняйте короткие срезы. Сколите, сметайте. Стачайте, шириной шва 10 мм. Приутюжьте и разутюжьте.





#### **Соединение переда и спинки**

4. Обметайте боковые срезы переда и спинки. Сложите лицевыми сторонами внутрь. Уравняйте обметанные боковые срезы. Сколите, сметайте. Стачайте, шириной шва 10 мм. Приутюжьте и разутюжьте.



#### **Обработка капюшона**

5. Детали передней части капюшона сложите лицевыми сторонами внутрь. Уравняйте внешние срезы. Сколите, сметайте. Обтачайте, шириной шва 10 мм. Приутюжьте и разутюжьте.

Расстрочите припуски обтачивания, прокладывая две отделочные строчки по верхней части:

*первая строчка* - от шва обтачивания 1 -2 мм;

*вторая строчка* - от первой строчки отступите 5 мм.

Также проложите две отделочные строчки на нижней части. Приутюжьте.





6. Выверните деталь передней части капюшона, расправьте по шву. Приутюжьте.



7. Обметайте средние срезы задней части капюшона. Уравняйте обметанные срезы. Сколите, сметайте. Стачайте, шириной шва 10 мм. Приутюжьте и разутюжьте припуски шва.



8. Выверните заднюю часть капюшона на лицевую сторону.

Расстрочите припуски стачивания, прокладывая две отделочные строчки по верхней части:

*первая строчка* - от шва стачивания 1 -2 мм;

*вторая строчка* - от первой строчки отступите 5 мм.

Также проложите две отделочные строчки на другой половинке. Приутюжьте.



Вот что должно у вас получиться.





9. Уравняйте срезы задней и передней частей капюшона. Сколите, сметайте, совмещая контрольные метки. Стачайте, шириной шва 10 мм. Обметайте срезы. Приутюжьте и заутюжьте на сторону задней части капюшона.



10. Застрочите припуск на заднюю часть капюшона, прокладывая две отделочные строчки:

*первая строчка* - от шва стачивания 1-2 мм;

*вторая строчка* - от первой строчки отступите 5 мм.

Приутюжьте.



11. Сложите рукав с изделием лицевыми сторонами внутрь. Уравняйте срез проймы с окатом рукава. Сколите, сметайте, совмещая контрольные метки. Втачайте, шириной шва 10 мм. Припуски обметайте. Приутюжьте и заутюжьте на сторону рукава.





### Обработка низа рукава

12. По нижнему срезу рукава проложите две машинные строчки с максимальной шириной стежка, без закрепок. Оставьте на концах нити не менее 6-8 см., чтобы стянуть ткань. Потянув за концы нижних нитей, равномерно распределите сборку.



13. Деталь манжеты сложите с нижним срезом рукава лицевой стороной внутрь (в манжете лицевая сторона - это половинка укрепленная клеевой прокладкой). Совместите швы рукава и манжеты. На нижнем срезе рукава распределите посадку. Сколите, приметайте. Притачайте, шириной шва 10 мм. Обметайте срезы. Приутюжьте и заутюжьте на сторону рукава.



Вот что должно получиться.





#### **Соединение капюшона с изделием**

14. Вметайте капюшон нижним срезом к срезу горловины изделия, совмещая контрольные метки. Втачайте, шириной шва 10 мм. Обметайте срезы. Приутюжьте и заутюжьте на сторону изделия.



#### **Обработка низа изделия**

15. Заметайте припуск низа изделия на 4 см.



16. Застрочите на плоскошовной машинке и приутюжьте. Если у Вас универсальная машинка, то вначале обметайте срез, затем застрочите, прокладывая машинную строчку от обметанного среза 1-2 мм. Приутюжьте.



Вид с лицевой стороны.



17. Проведите окончательную отделку изделия: удалите все нитки временного назначения, очистите изделие от меловых линии.

Наметьте расположение пуговиц и пришейте их.

Проведите окончательную ВТО (влажно-тепловую обработку) изделия.

**Худи "Тина" готово!**

**#тина\_patterneasy**  
**#тина\_выкройкилегко**

Если во время пошива возникнут вопросы, пишите в комментариях к инструкции на сайте. Будем рады помочь! Чтобы перейти на сайт с инструкцией просто отсканируйте камерой мобильного телефона этот QR-код

