



КАК СШИТЬ

ФОТОИНСТРУКЦИЯ



Мужские  
брюки - карго



PATTERNEASY.COM

Брюки мужские повседневные стиля «карго» прилегающей силуэтной формы с застёжкой «молния». Передняя часть брюк с двумя горизонтальными членениями, боковыми карманами в швах соединения отрезного бочка и передней части брюк. Задняя часть брюк с одним горизонтальным членением по линии колен, с отрезной кокеткой. В шве соединения кокетки с задней частью брюк обработаны карманы с клапанами. По боковым швам накладные карманы «портфель» с встречной складкой посередине и клапанами. Верхний срез изделия обработан притачным поясом, на котором крепятся пять шлёвок. Линия низа брюк обработана швом вподгибку с закрытым срезом. По всем соединительным и краевым швам брюк выполнена отделочная строчка шириной 1 мм.

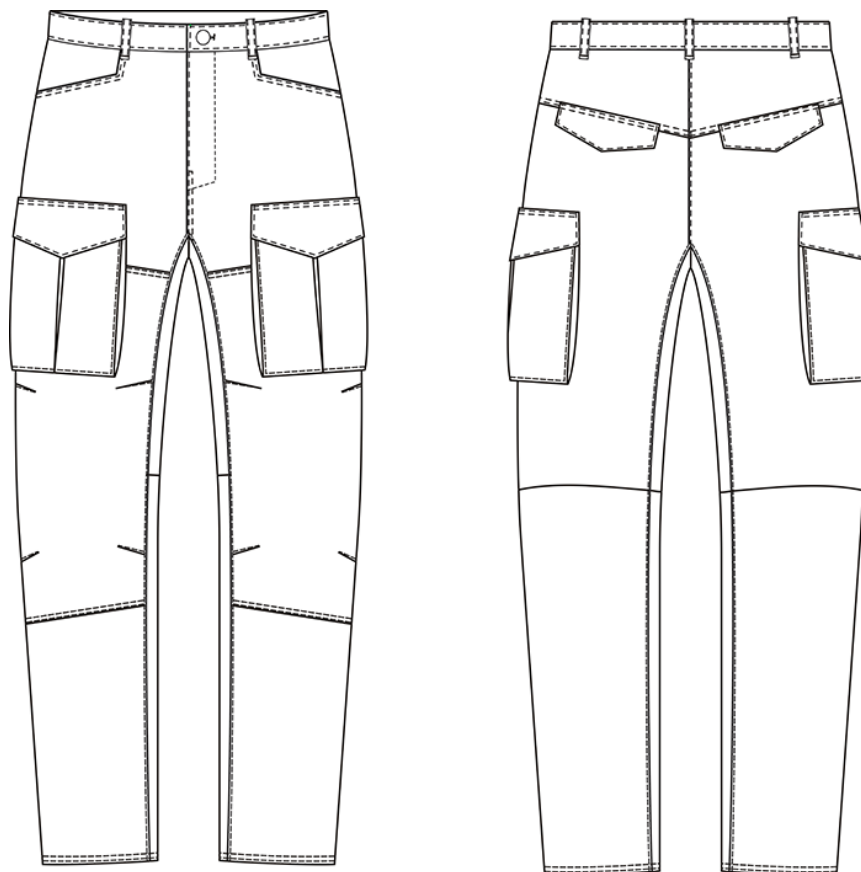
### **Уровень сложности**

Для опытных

### **Размеры выкроек**

с 36 по 60. Каждый размер представлен в четырех диапазонах роста для лучшей посадки по фигуре

### **Технический рисунок**



## Припуски

**Внимание!** Выкройка без припусков на швы. При раскрое необходимо добавить припуски к деталям.

### Величина припусков:

- на соединительные швы 10 мм,
- на верхний срез накладного кармана 20 мм,
- на обработку низа изделия 3 см.

## Что потребуется

### Оборудование:

- Универсальная швейная машина с функцией обметывания петель (машинные иглы № 90-110, лапки - универсальная, лапка для обметывания петель);
- Оверлок;
- Утюг с паром (парогенератор);
- Утюжильный стол;
- Ручная игла для сметочных работ;
- Белые нитки (для сметочных работ) - 1 катушка.

### Материалы:

- Основной материал из костюмной группы, умеренно плотный, пластичный, гигроскопичный, нерастяжимый или малорастяжимый, непрозрачный. По волокнистому составу: натуральный (шерсть, хлопок), смесовый (шерсть+вискоза, шерсть+полиэстер, хлопок+полиэстер, хлопок+эластан и т.п.), синтетический (полиэстер, полиэстер+эластан, экокожа). Например: джинс, вельвет, кожа (экокожа), твил;
- Подкладочный материал должен соответствовать качеству декорируемого изделия и иметь одинаковые требования относительно усадки и условий ухода. По волокнистому составу: натуральный (хлопок) искусственный (вискоза), смесовый (вискозно-ацетатный, хлопок+полиэстер и т.п.). Если основной

материал имеет растяжение, то и подкладочный материал должен быть эластичным. Например: хлопок, поплин.

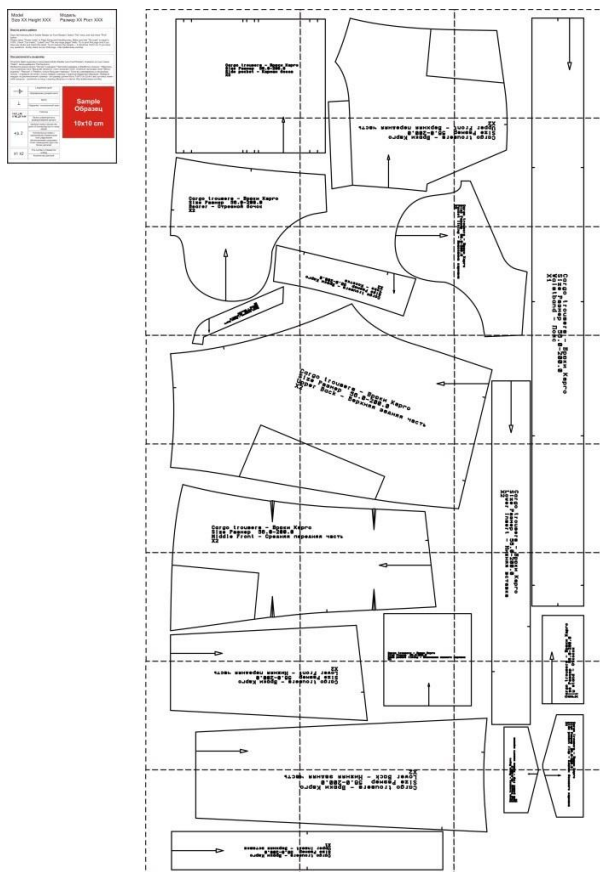
## Расход материала:

- Расход основного материала зависит от его ширины, а также от размера и роста выкройки, и варьируется от 1,80 до 3 м.
- Подкладочного материала потребуется от 35 до 45 см.
- Расход дан для однотонного материала. Если вы используете материал в клетку, приобретайте его с запасом, чтобы располагать детали с учетом совмещения рисунка. Также при покупке учитывайте, что материал может дать усадку, поэтому берите с запасом 5%.



## Также потребуется:

- Нитки в цвет основного материала - 4 катушки;
- Пуговица, диаметр 18 мм - 1 шт;
- Брючная молния - 1 шт.

## Образец выкройки



На выкройке приняты следующие обозначения:

	Направление долевой нити (эта линия может совпадать с одним из контуров детали)
	Надсечка - контрольный знак для совмещения деталей кроя: При совмещении деталей надсечки с одинаковым цифровыми или буквенными обозначениями должны совпасть.
СГИБ_ДЕТАЛИ	Линия, вдоль которой нанесена эта надпись является линией с и м м е т р и ч н о г о разворачивания детали
4 А 2	Цифрами и буквами обозначены точки совмещения одной или нескольких деталей

## Как распечатать

Распечатать выкройку в натуральную величину можно двумя способами: на принтере (формат А4) и на плоттере. Инструкцию по печати выкройки и ответы на частые вопросы смотрите в разделе [FAQ](#).

## Детали и схемы раскладки на ткани

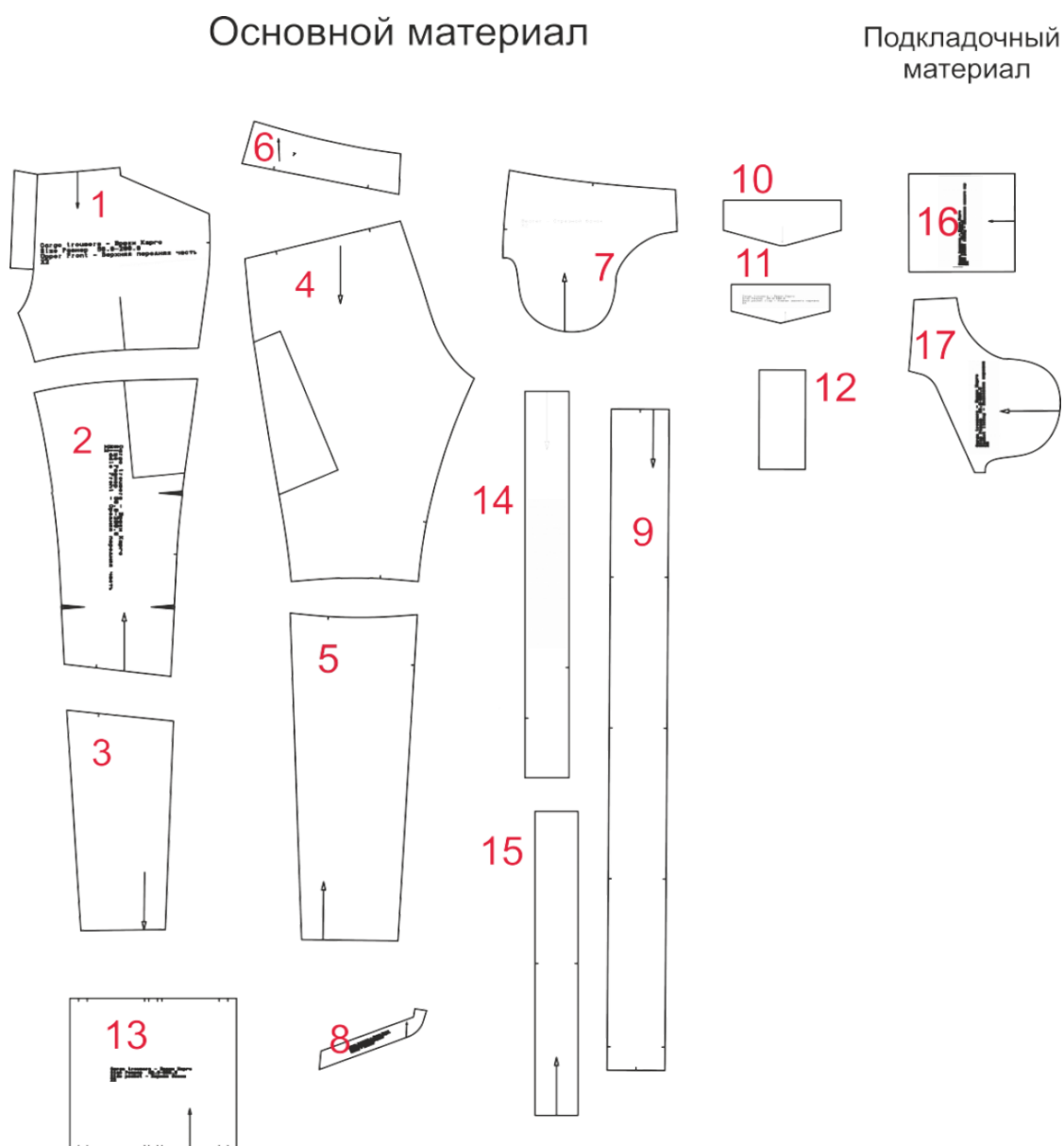
### Спецификация деталей (основная ткань):

1. Верхняя передняя часть брюк – 2 детали;
2. Средняя передняя часть брюк – 2 детали;
3. Нижняя передняя часть брюк – 2 детали;
4. Верхняя задняя часть брюк – 2 детали;
5. Нижняя задняя часть брюк – 2 детали;
6. Кокетка задней части брюк;
7. Отрезной бочок, цельнокроенный с подкладкой кармана – 2 детали;
8. Обтачка бокового кармана – 2 детали;
9. Пояс брюк – 1 деталь;
10. Клапан бокового кармана – 4 детали;
11. Клапан заднего кармана – 4 детали;
12. Откосок – 1 деталь;

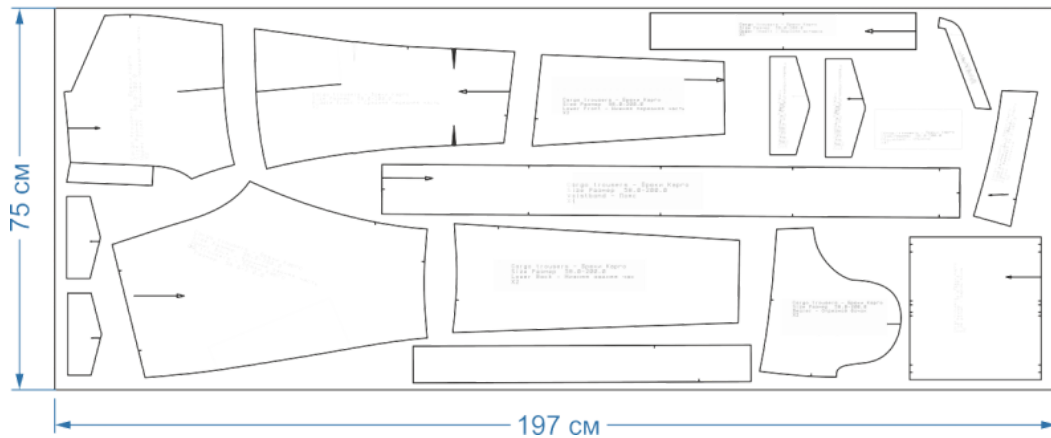
13. Накладной карман – 2 детали;
14. Нижняя вставка – 2 детали;
15. Верхняя вставка – 1 деталь;
16. Шлёвки – 6 деталей (в готовом виде 8 x 1 см). Раскроите самостоятельно полосу с размерами 3,5 x 66 см.

### Спецификация деталей (подкладочная ткань):

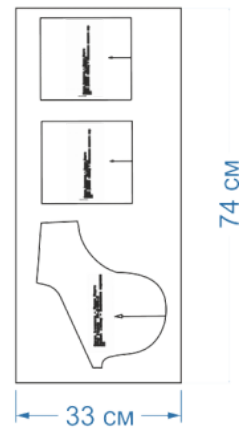
1. Подкладка (мешковина) кармана задней части брюк – 4 детали;
2. Подкладка (мешковина) бокового кармана передней части брюк – 2 детали.



## Основной материал



## Подкладочный материал



## Как сшить мужские брюки карго



1. Укрепите клеевой прокладкой (флизелин) следующие детали:

- накладной карман - верхний припуск,

- нижняя передняя часть брюк - припуск низа,

- нижняя задняя часть брюк - припуск низа,

- клапан бокового кармана - 2 детали,

- клапан заднего кармана - 2 детали,

- обтачка бокового кармана - 2 детали,

- пояс брюк - половину.



## Обработка заднего кармана

2. Сложите детали клапана заднего кармана лицевыми сторонами внутрь. Уравняйте срезы. Сколите и сметайте боковые и нижний срезы. Стачайте, шириной шва 10 мм. Приутюжьте.



3. Припуски в уголках нужно высесть для лучшей выправления по шву.





4. Выверните, выправите по шву. Приутюжьте. Закрепите края отделочной строчкой.



5. Сложите мешковину кармана с кокеткой задней части брюк лицевыми сторонами внутрь, подложив между ними клапан. Сколите, приметайте.



6. Притачайте, шириной шва 10 мм, длиной равной входу в карман (ширина клапана). Приутюжьте.



7. Вторую деталь мешковины кармана приколите к верхней задней части брюк, совмещая контрольные метки кармана. Приметайте, притачайте, шириной шва 10 мм. Приутюжьте.



8. Сделайте надсечки. Заверните мешковину кармана на изнаночную сторону верхней задней части брюк. Выметайте край с образованием канта. Приутюжьте.



9. Сложите мешковины кармана, как показано на фото. Уравняйте боковые и нижние срезы. Сколите, Стачайте, шириной шва 10 мм. Срезы обметайте. Приутюжьте.

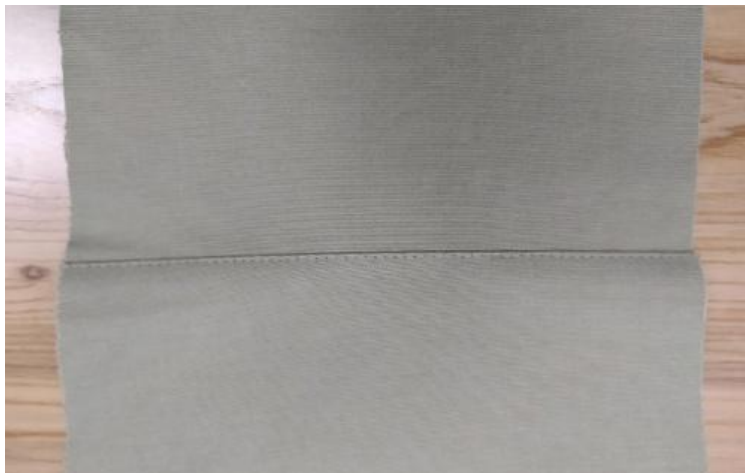
Сложите кокетку задней части и верхнюю заднюю часть брюк лицевыми сторонами внутрь. Уравняйте срезы соединения. Сколите совмещая контрольные метки (концы кармана). Приметайте. Притачайте, шириной шва 10 мм. Обметайте срезы. Приутюжьте и заутюжьте в сторону кокетки.



10. Закрепите припуск двумя отделочными строчками. Приутюжьте.



11. Сложите верхнюю и нижнюю части задних половинок брюк лицевыми сторонами внутрь. Сколите, приметайте. Притачайте, шириной шва 10 мм. Срезы обметайте. Приутюжьте и заутюжьте в сторону верхней части брюк.



12. Закрепите припуск отделочной строчкой, от шва притачивания 1 мм. Приутюжьте.



### **Обработка бокового кармана**

13. Сложите обтачку бокового кармана с верхней передней частью брюк лицевыми сторонами внутрь. Сколите, сметайте. Обтачайте, шириной шва 10 мм. Приутюжьте. Сделайте надсечку в уголке.



14. Выверните, выправите по шву. Выметайте край с образованием канта. Приутюжьте. Закрепите край двумя отделочными строчками.



15. Внутренний срез обметайте. Подложите мешковину кармана под обтачку. Наметайте обтачку на мешковину кармана.



16. Настрочите, от обметанного среза 1 мм. Приутюжьте.



17. Наложите вторую часть мешковины кармана. Уравняйте срезы мешковины кармана и сметайте.



18. Стачайте, шириной шва 10 мм. Срезы обметайте. Приутюжьте.



19. Стачайте вытачки средней передней части брюк. Приутюжьте и заутюжьте к центру детали.



20. Сложите верхнюю и среднюю части передних половинок брюк лицевыми сторонами внутрь. Уравняйте срезы. Сколите, приметайте. Притачайте, шириной шва 10 мм. Обметайте срезы. Приутюжьте и заутюжьте в сторону средней части.



21. Сложите среднюю и нижнюю части передних половинок брюк лицевыми сторонами внутрь. Уравняйте срезы. Сколите, приметайте. Притачайте, шириной шва 10 мм. Обметайте срезы. Приутюжьте и заутюжьте в сторону средней части.



22. Сложите переднюю и заднюю части брюк лицевыми сторонами внутрь. Уравняйте боковые срезы. Сколите, сметайте. Стачайте, шириной шва 10 мм. Обметайте срезы. Приутюжьте и заутюжьте в сторону задней части.





23. Закрепите припуск отделочной строчкой на длину мешковины кармана, от шва стачивания 1 мм. Приутюжьте.



### **Обработка накладного кармана**

24. Заложите встречную складку. Приутюжьте, а затем закрепите сгибы складки отделочной строчкой, 1 мм от сгиба. Обметайте срезы кармана. Заутюжьте верхний припуск.



25. Застрочите верхний припуск.

Заколите, заметайте припуск 10 мм.

Сформируйте боковые складки. Приутюжьте



26. Закрепите внешние края складок отделочной строчкой, 1 мм от сгиба. Приутюжьте.



27. Наложите накладной карман на её месторасположение. Уравняйте нижние линии соединения. Сколите, притачайте, шириной шва 10 мм. Приутюжьте.



28. Наколите и настрочите боковые края кармана. Приутюжьте.



29. Обметайте нижний срез клапана. Притачайте клапан, шириной шва 10 мм. Приутюжьте.



30. Зафиксируйте верхний край клапана отделочной строчкой, от шва притачивания 5 мм.



Вот что должно получиться.



32. Укрепите цельнокроенную обтачку застёжки клеевой прокладкой.



33. Обметайте средние срезы передних половинок брюк. Сложите передние половинки лицевыми сторонами внутрь. Уравняйте средние срезы. Сколите, сметайте. Стачайте, шириной шва 10 мм, до начала застёжки. Приутюжьте и разутюжьте



34. Обметайте средние срезы задних половинок брюк. Сложите передние половинки лицевыми сторонами внутрь. Уравняйте средние срезы. Сколите, сметайте. Стачайте, шириной шва 10 мм, до начала застёжки. Приутюжьте и разутюжьте



35. Обметайте короткие срезы верхней и нижних вставок. Сложите верхнюю и нижние вставки лицевыми сторонами внутрь. Уравняйте соединительные (короткие) срезы. Сколите, стачайте, шириной шва 10 мм. Приутюжьте и разутюжьте.

Сложите вставку с передними половинками брюк лицевыми сторонами внутрь. Уравняйте шаговые срезы. Сколите, совмещая контрольные метки. Притачайте, шириной шва 10 мм. Срезы обметайте. Приутюжьте и заутюжьте в сторону вставки.



36. Закрепите припуск отделочной строчкой: от шва притачивания 1 мм. Приутюжьте.

Второй шаговый срез вставки соедините с задними половинками, и проделаете аналогичный алгоритм.



37. Откосок заутюжьте пополам. Обметайте боковой и нижний срезы.



38. Наколите и наметайте брючную молнию на откосок.



39. Заколите припуск среднего шва правой стороны и заутюжьте.

Наколите молнию, затем настрочите правую часть застёжки, как показано на фото.





40. Закройте молнию. Наколите левый край застежки, перекрывая шов настрачивания правой части молнии (отделочную строчку).



41. С изнаночной стороны отогните откосок и притачайте тесьму молнии на обтачку застежки.



42. Затем с лицевой стороны проложите отделочную строчку брючной застёжки в два приёма: 1) от верхнего среза до уголка (отгибая с изнанки откосок), 2) Затем подложите откосок и завершите строчку к среднему шву (концу застёжки). Приутюжьте.



43. Обметайте длинный срез детали шлевки.



44. Заметайте припуск с не обметанным срезом 8 мм, как показано на фото (в готовом виде шлёвка 1 см). Затем заметайте припуск и обметанным срезом.



45. Закрепите припуски отделочными строчками. Приутюжьте.



46. Сложите пояс с талиевым припуском брюк лицевыми сторонами внутрь. Уравняйте талиевые срезы. Сколите, вкладывая шлёвки, приметайте. Притачайте, шириной шва 10 мм.



47. Приутюжьте и заутюжьте в сторону пояса.

Обметайте внутренний срез пояса.



48. Обтачайте концы пояса, шириной шва 10 мм. Приутюжьте.



49. Выверните, выправите по шву. Приутюжьте.



50. Закрепите внутренний срез отделочной строчкой, от шва притачивания 1 мм, прокладывая по лицевой стороне пояса. Приутюжьте.



51. Проложите отделочную строчку по верхнему краю, одновременно закрепите верхние срезы шлёвков.



52. Проведите окончательную отделку изделия: удалите все нитки временного назначения, очистите изделие от меловых линии.

Проведите окончательную ВТО (влажно-тепловую обработку) изделия.

Мужские брюки-карго готовы!