

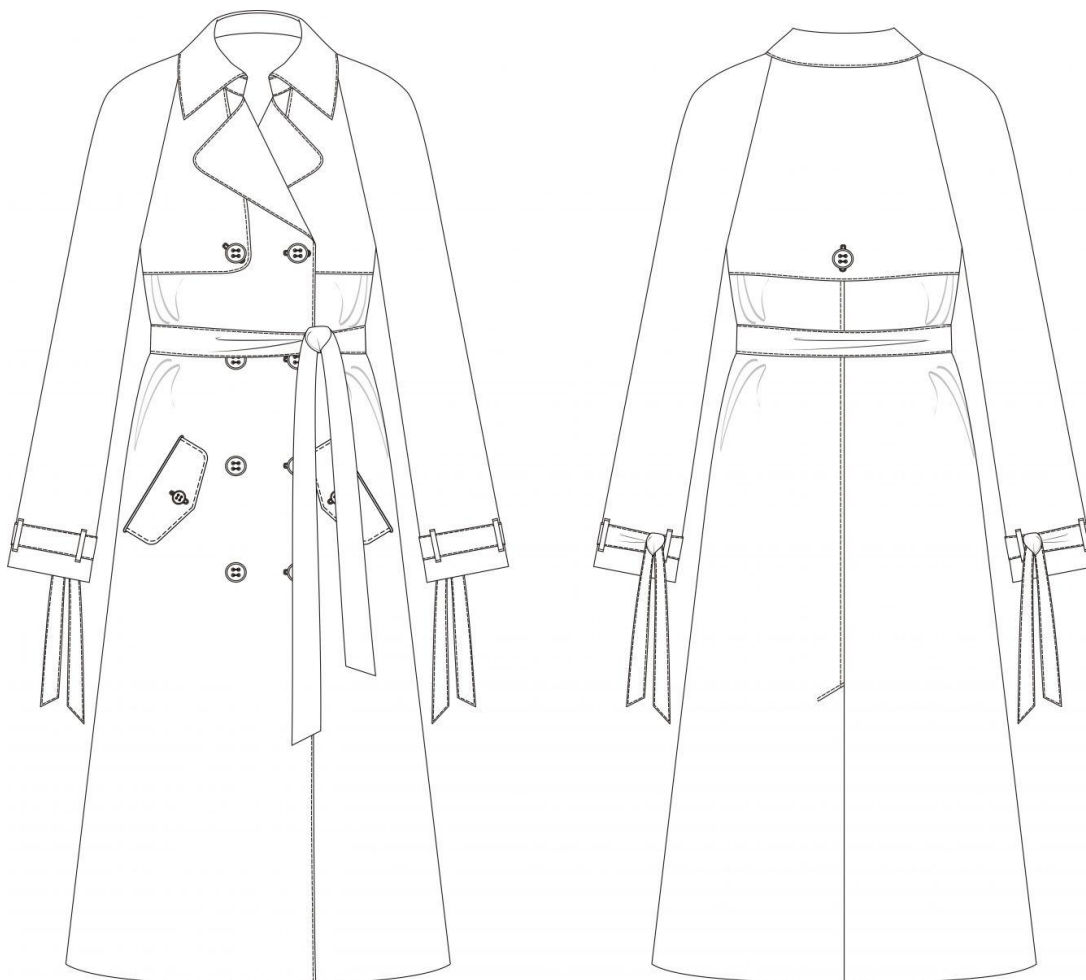


Плащ женский в исполнении «тренчкот» прямой силуэтной формы со смещённой бортовой застёжкой на 4 сквозные петли и пуговицы и 4 декоративные пуговицы, переходящей в отложные лацканы. Полочка с отлетной кокеткой, прорезным карманом с листочкой-клапаном. Спинка со средним швом, заканчивающимся шлицей, с отлетной кокеткой. Рукав двухшовный, покроя реглан. Низ рукава оформлен отделочными завязками, позволяющими регулировать ширину рукава. Воротник отложной с отрезной стойкой. Плащ на подкладке, отлетной по линии низа.

Уровень сложности: требуется опыт.

Размеры выкроек: с 36 по 64. Каждый размер представлен в четырёх диапазонах роста для лучшей посадки по фигуре.

ТЕХНИЧЕСКИЙ РИСУНОК



ПРИБАВКИ И ПРИПУСКИ

Конструктивные прибавки

- к обхвату груди 18 см (с 36 по 50 размер), 20 см (с 52 по 58 размер), 22 см (с 60 по 64 размер);
- к обхвату талии 43 - 45 см (в зависимости от размера);
- к обхвату бедер 21 см (с 36 по 50 размер), 23 см (с 52 по 58 размер), 25 см (с 60 по 64 размер).

Конструктивные прибавки характеризуют степень (свободу) прилегания изделия по фигуре. Эта величина уже заложена в конструкцию и дается для лучшего представления силуэтной формы.

Важно! Выкройка плаща **БЕЗ** припусков на обработку швов. При раскрое деталей необходимо самостоятельно добавить припуски на швы.

Величина припусков

- на соединительные швы - 10 мм;
- на обработку низа рукава - 40 мм
- на обработку низа изделия - 50 мм.

ЧТО ПОТРЕБУЕТСЯ

Оборудование

- Универсальная швейная машина с функцией обметывания петель (машинные иглы № 90-110, лапки - универсальная, лапка для обметывания петель);
- Утюг с паром (парогенератор);
- Утюжильный стол;
- Ручная игла для сметочных работ;
- Белые нитки (для сметочных работ) - 1 катушка.

Материалы

- основной материал - плащевые материалы умеренно плотные, прочные, гигроскопичные, без растяжения или с небольшим растяжением. По волокнистому составу: натуральные (хлопок, шерсть, шелк), искусственные (лиоцелл) смесовые (хлопок+полиэстер, лавсан+полиэстер, лавсан+капрон и пр.), синтетические (полиэстер).
- подкладочный материал должен соответствовать качеству декорируемого изделия и иметь одинаковые требования относительно усадки и условий ухода. По волокнистому составу - искусственный (вискоза), смесовый (вискозно-ацетатный, вискоза+полиэстер). Если основной материал имеет растяжение, то и подкладочный материал должен быть эластичным.

Средний расход материала зависит от его ширины, а также от размера и роста выкройки, и варьируется от 300 см (самый маленький размер и рост) до 430 см (самый большой размер и рост), при ширине ткани не менее 140 см. Подкладочного материала потребуется от 200 до 360 см, при ширине ткани не менее 140 см.



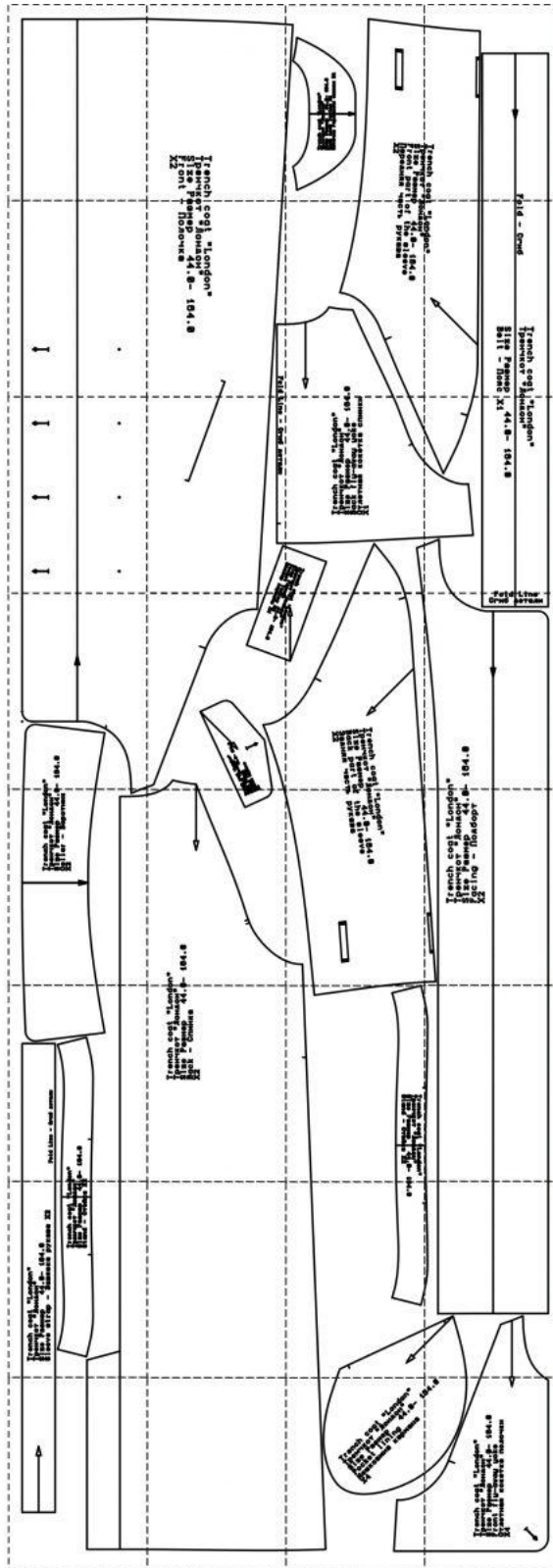
Расход дан для однотонного материала. Если вы используете материал в клетку, приобретайте его с запасом, чтобы располагать детали с учетом совмещения рисунка. Также при покупке учитывайте, что материал может дать усадку, поэтому берите с запасом 5%.

Также потребуется

- прокладочная клеевая (тонкий дублерин или плотный флизелин) 1,5-1,7 м;
- пуговицы d 2,6 см - 9 шт;
- пуговицы d 2,2 см - 2 шт;
- потайные пришивные кнопки d 2,5 см - 2 шт;
- клеевая кромка шириной 10 мм и длиной 1,5 м;
- нитки в цвет основного материала - 2 катушки.

ОБРАЗЕЦ ВЫКРОЙКИ

Model Таб. 22. Муж. КК		Model Формы КК.Пер. КК	
Description: This is a technical drawing of a garment pattern. It includes a title block with model information, a description of the garment, and a table of measurements. The drawing shows the front and back views of the garment, along with detailed views of the collar, cuffs, and hem. The pattern is labeled with measurements and instructions.			
Measurements: 1 41.2 21.1		Sample Образец 16x19 cm	



КАК РАСПЕЧАТАТЬ


ВНИМАНИЕ! ПРЕЖДЕ ЧЕМ НАЧАТЬ РАБОТУ С ВЫКРОЙКОЙ, ВНИМАТЕЛЬНО ИЗУЧИТЕ ИНФОРМАЦИЮ НА ЭТОЙ СТРАНИЦЕ

Печать на принтере в формате А4

Для печати выкройки используйте компьютер/ноутбук и бесплатную программу [Adobe Reader](#). Мы не рекомендуем печатать выкройку в браузере или с телефона/смартфона, так как там выставляется неверный масштаб. Откройте файл в формате А4 в программе [Adobe Reader](#) на компьютере. В настройках размера выберите "Реальный размер". Уберите галочку напротив "Выбрать источник бумаги по размеру страницы PDF". Выберите ориентацию бумаги "автоматическая" или "авт.книжная/альбомная" (не "книжная" !!!). Распечатайте один лист и измерьте на нем тестовый серый квадрат (или ячейку масштабной сетки на базовых лекалах) - он проверяет масштаб печати вашего принтера. При правильных настройках печати его размер должен быть ровно 10 на 10 см. Если все точно, то можно печатать и остальные листы выкройки. Если же стороны больше или меньше 10 см - нужно скорректировать масштаб печати у вашего принтера и/или проверить настройки печати. После печати всех страниц выкройки, склейте их в указанном порядке: буквы (А/В/С+) обозначают столбец, а цифры (01/02/03+) - строку. У первого (левого верхнего) листа выкройки будет номер А01.

Печать на плоттере

При печати выкройки на плоттере откройте файл выкройки в программе Adobe Reader (или Foxit Reader). Нажмите на пункт меню "Файл", затем выберите "Распечатать". Выберите режим печати "Постер" в разделе "Настройка размера и обработка страниц". Убедитесь, что в значении поля "Масштаб сегмента" стоит значение 100%. Отметьте галочками поля "Метки вырезки", "Ярлыки" и "Разбить только большие страницы".

 **Если Вы не проделаете все вышеописанные шаги, есть вероятность того, что параметры полученной выкройки будут некорректными**

ДЕТАЛИ И СХЕМЫ РАСКЛАДКИ НА ТКАНИ

Спецификация деталей

Основной материал:

1. Спинка – 2 детали;
2. Полочка – 2 детали;
3. Кокетка спинки – 1 деталь (со сгибом);
4. Кокетка полочки – 2 детали;
5. Передняя часть рукава – 2 детали;
6. Задняя часть рукава – 2 детали;
7. Подборт – 2 детали;

8. Воротник – 2 детали;
9. Стойка воротника – 2 детали;
10. Клапан – 4 детали;
11. Подзор – 2 детали (если 4 детали мешковины кармана из подкладочного материала), *если по инструкции нашего пошива, то не нужно выкраивать*;
12. Мешковина кармана – 2 детали;
13. Завязки рукавов – 2 детали;
14. Шлёвки для рукавов - одна деталь (8 штук) (необходимо выкроить самостоятельно, описание в разделе "Как сшить тренчкот "Лондон"");
15. Пояс – 2 детали (со сгибом);
16. Обтачка горловины спинки - 1 деталь.

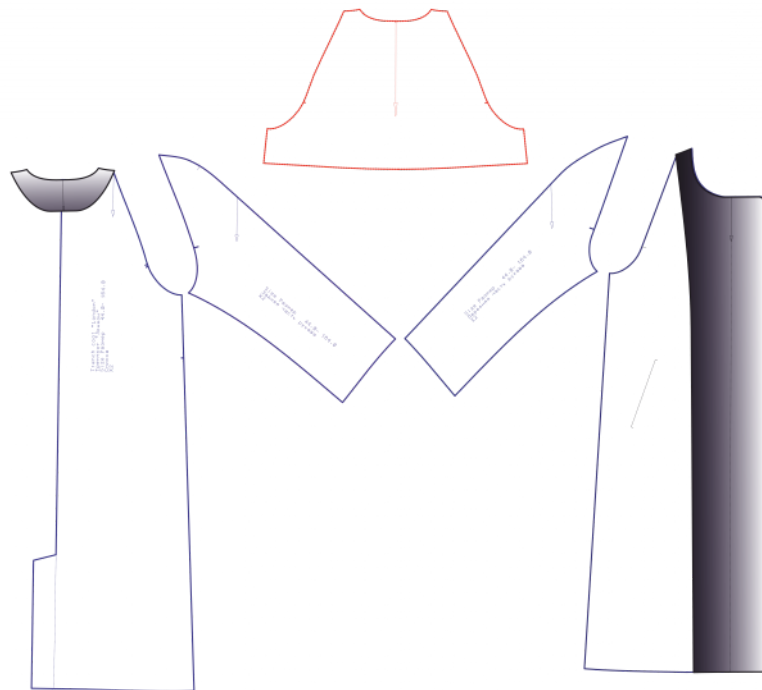
Подкладочный материал:

- Подкладка полочки - 2 детали;
- Подкладка спинки - 2 детали;
- Кокетка спинки – 1 деталь (со сгибом);
- Кокетка полочки – 2 детали;
- Передняя часть рукава – 2 детали;
- Задняя часть рукава – 2 детали;
- Мешковина кармана – 2 детали.

Основной материал

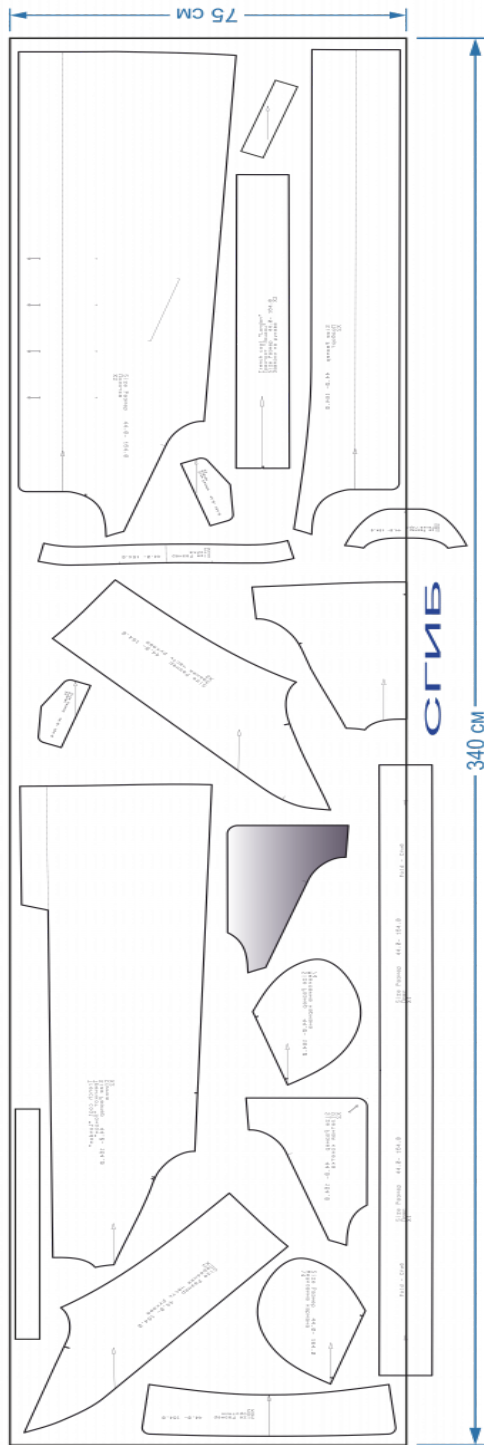


Подкладочный материал

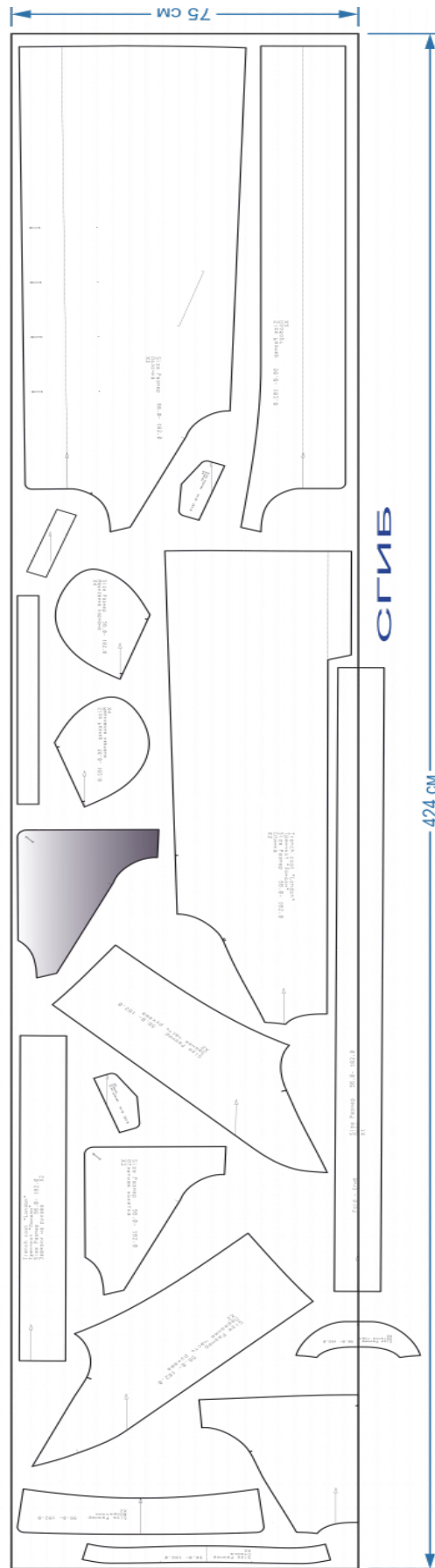


💡 *Раскладка дана для однотонного материала. Если Вы используете материал в клетку, приобретайте его с запасом, чтобы располагать детали с учетом совмещения рисунка. Также можно взять с собой в магазин выкройки модели, чтобы правильно подобрать количество материала.*

Размер/рост - 44/164 см



Размер/рост - 56/182 см



ТЕХНОЛОГИЧЕСКАЯ ПОСЛЕДОВАТЕЛЬНОСТЬ ПОШИВА



1. Укрепите клеевой прокладкой полностью следующие детали:

- Пояс - 1 деталь
- Воротник - 2 деталь;
- Стойка - 2 детали;
- Обтачка горловины спинки - 1 деталь;
- Клапан - 2 детали;
- Кокетка полочки - 2 детали;
- Кокетка спинки - 1 деталь;
- Завязка рукава - 2 деталь;



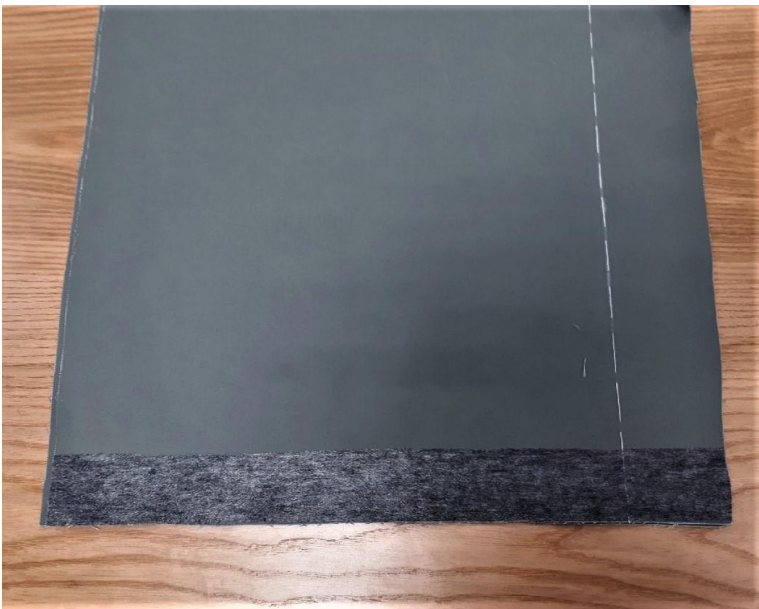
- Подборт - 2 детали;
- Полочка - 2 детали.

Для выполнения дублирования сложите деталь изнанкой к клеевой стороне детали из флизелина (дублирина) и приутюжьте, не растягивая детали утюгом. Ваши движения должны быть припечатывающими (надавить утюгом на ткань, выдержать несколько секунд, переставить на другой участок детали). От клеевой утюг может испачкаться, поэтому используйте хлопковый проутюжильник. Оставьте детали на 15 минут на ровной поверхности, для полного остывания и застывания клея.



2. Укрепите верхнюю часть и припуск низа, как показано на фото:

- рукава и спинки;



- нижняя часть спинки;



- припуски шлицы.



Пошив подкладки изделия

3. Сложите детали рукава лицевыми сторонами внутрь. Уравняйте нижние срезы. Сколите, сметайте. Стачайте, шириной шва 10 мм. Приутюжьте и заутюжьте в сторону задней части рукава.



4. Сложите полочку и спинку лицевыми сторонами внутрь. Уравняйте боковые срезы. Сколите, сметайте. Стачайте, шириной шва 10 мм, оставляя в левом боковом шве небольшое отверстие. Приутюжьте и заутюжьте в сторону спинки.

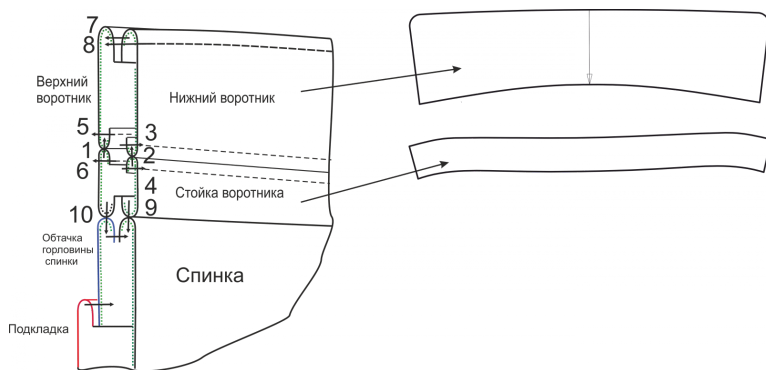


5. Сложите детали спинки лицевыми сторонами внутрь. Уравняйте средние срезы. Сколите, сметайте. Стачайте, шириной шва 10 мм. Приутюжьте и заутюжьте, как показано на фото.



6. Сложите рукав с проймой изделия лицевыми сторонами внутрь. Уравняйте срезы оката рукава и проймы изделия. Вколите, вметайте, совмещая контрольные метки. Втачайте, шириной шва 10 мм. Приутюжьте и заутюжьте в сторону рукава.

Сложите верхние срезы рукава лицевыми сторонами внутрь. Сколите, сметайте, совмещая швы втачивания. Стачайте, шириной шва 10 мм. Приутюжьте и заутюжьте в сторону задней части.



Пошив воротника

7. Сложите воротник со стойкой лицевыми сторонами внутрь. Уравняйте нижний срез воротника с верхним срезом стойки. Приколите, приметайте, совмещая контрольные метки. Притачайте, шириной шва 10 мм. Приутюжьте, а затем разутюжьте. Расстрочите, от шва притачивания 5 мм. Приутюжьте.



Сложите нижний воротник с верхним с притачанными стойками. Сколите, сметайте по отлетам и концам. Обтачайте, шириной шва 10 мм. Приутюжьте.



8. В скруглениях необходимо срезать припуск для лучшего расправления по шву, как показано на фото, оставляя 3 - 5 мм.



9. Выверните, выправите по шву обтачивания. Край выметайте "в раскол" (по шву). По воротнику проложите отделочную строчку, от края отступая 5 мм. Приутюжьте.



Обработка кокетки полочки

10. Сложите детали кокетки полочки лицевыми сторонами внутрь. Уравняйте срезы низа и борта. Сколите, сметайте. Обтачайте, шириной шва 10 мм. Приутюжьте. Срежьте припуск (как показано на фото), оставляя 3 - 5 мм, для лучшего выправления по шву.



11. Выверните, выправите по шву обтачивания. Край выметайте с образованием канта. Проложите отделочную строчку, отступая 5 мм от края борта и низа. Приутюжьте.



Обработка кокетки спинки

12. Сложите детали кокетки спинки лицевыми сторонами внутрь. Уравняйте нижние срезы. Сколите, сметайте. Обтачайте, шириной шва 10 мм. Приутюжьте.

Выверните, выправите по шву обтачивания. Край выметайте с образованием канта. Проложите отделочную строчку, отступая 5 мм от нижнего края. Приутюжьте.



Подготовка пояса и завязки рукава

13. Сложите деталь пояса лицевой стороной внутрь по сгибу. Уравняйте нижние срезы и срезы концов пояса. Сколите, обтачайте, шириной шва 10 мм. Приутюжьте, только по шву обтачивания, не задевая сгиб и оставляя небольшое отверстие в нижнем шве. Также обработайте завязки рукава.



4. Выверните, выправите по шву обтачивания. Край выметайте "в раскол" (по шву). Проложите отделочную строчку, отступая 5 мм от нижнего края. Приутюжьте.



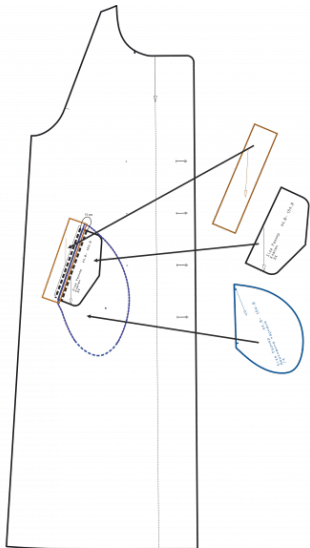
Обработка бокового кармана

Подготовка клапана

15. Сложите детали клапана (укрепленную с не укрепленной клеевой прокладкой) лицевыми сторонами внутрь. Сколите, сметайте по трем сторонам (по концам и низу). Обтачайте, шириной шва 10 мм. Приутюжьте. Срежьте припуск, оставляя 3 - 5 мм для лучшего выправление по шву.

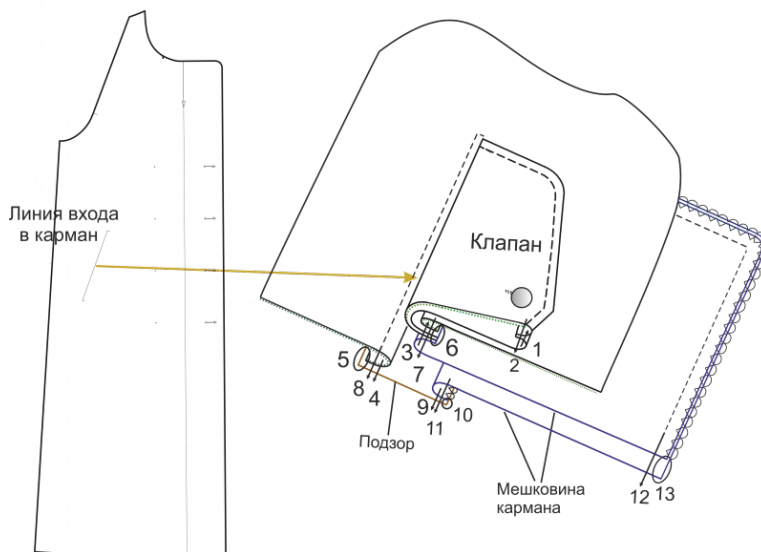


16. Выверните, выправите по шву обтачивания. Край выметайте "в раскол" (по шву). Проложите отделочную строчку, отступая 5 мм от края обтачивания. Приутюжьте.



Пошив кармана

Схема кармана





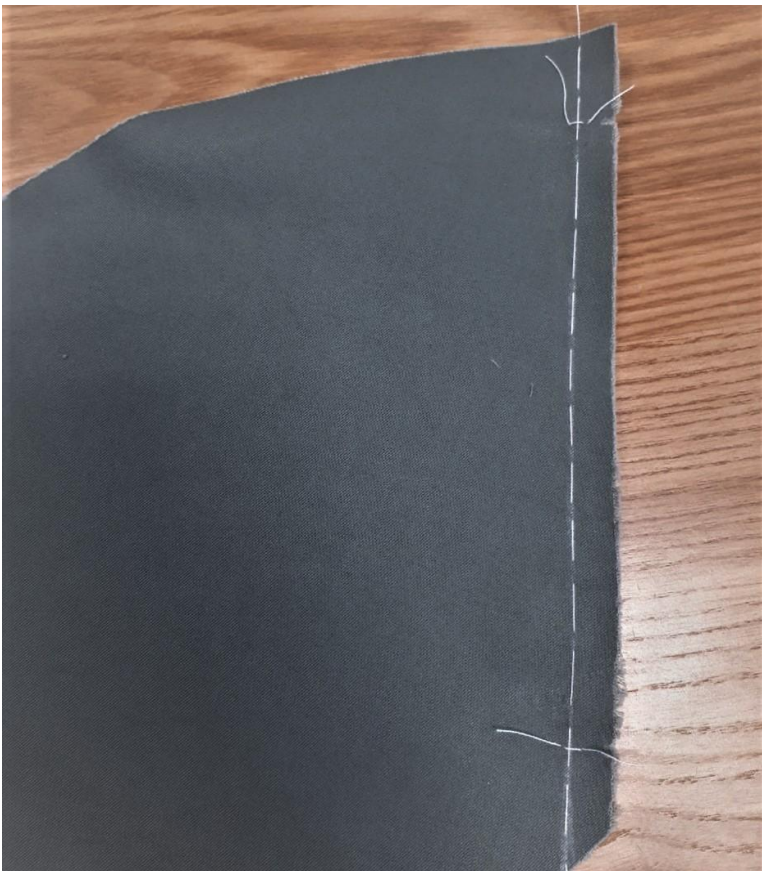
17. Наложите клапан изнаночной стороной на лицевую сторону мешковины кармана из подкладочного материала. Уравняйте срезы. Наколите, наметайте, совмещая контрольные метки. Настрочите, шириной шва 10 мм. Приутюжьте и заутюжьте в сторону мешковины кармана.



18. Клапан наложите на полочку. Уравняйте срез клапана с линией входа в карман. Наколите, наметайте, как показано на фото. Настрочите, от среза 5 мм. Приутюжьте.



19. Затем заметайте припуск в сторону клапана.



20. Наметьте контрольные метки (вход в карман) и линию притачивания (от среза отступите 10 мм) ниточным способом.



21. Совместите метки на мешковине кармана из основного материала с линией входа в кармана на полочке. Наколите, наметайте. Притачайте, шириной шва 10 мм. Приутюжьте.



22. С изнаночной стороны полочки проверьте качество строчек. Они должны быть: параллельными, начинаться и заканчиваться на одном уровне, расстояние между ними должно быть 5 мм.

Разрежьте вход в карман: по середине между строчками сначала в одну сторону, а затем в другую. Не доходя до концов кармана на 10 мм, далее разрежьте наклонно к строчкам, не доходя до них на 1 мм.



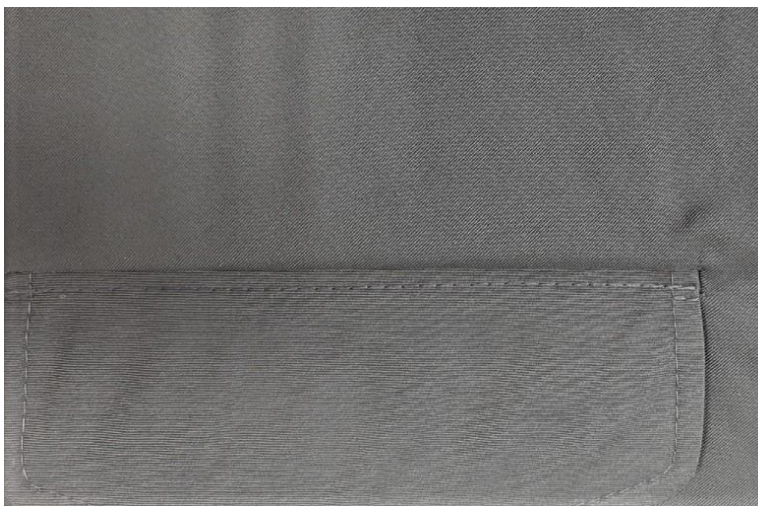
23. Выверните мешковины кармана на изнаночную сторону полочки. Выметайте по шву клапан, как показано на фото, прокалывая только мешковину кармана из подкладочного материала.



24. Выметайте по шву притачивания мешковины кармана, захватывая припуск.



25. Концы входа в карман закрепите двойной обратной строчкой по основанию разрезанных углов.



26. Аккуратно приутюжьте с лицевой стороны почти готовый карман.

Сделайте закрепки концов кармана, прокладывая машинную строчку длиной 5 мм, от шва притачивания клапана 5 мм.

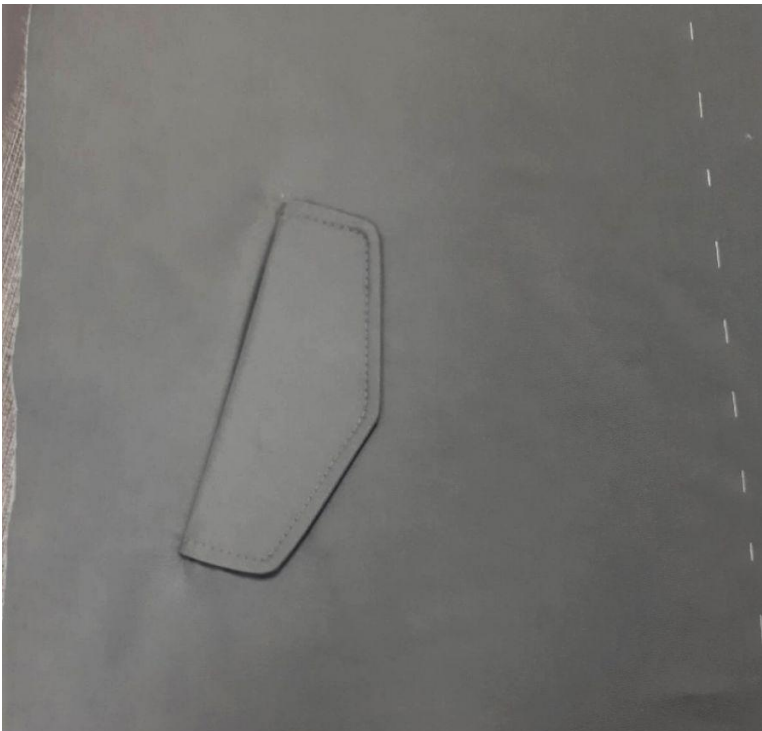
Следите за тем, чтобы под строчку не попала мешковина кармана.



27. Намелите фигурную линию по которой будете прокладывать соединительную машинную строчку.



28. Сметайте, а затем стачайте мешковины кармана, начиная и заканчивая по концом прорези кармана.



Вот что должно получиться.



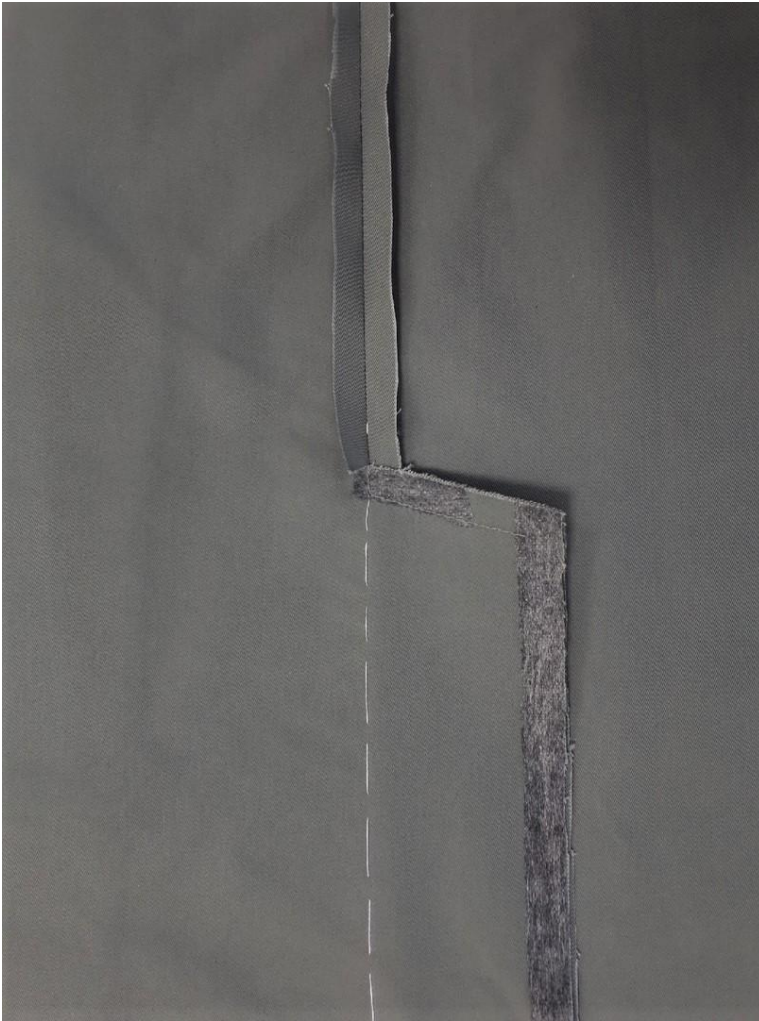
Подготовка полочки

29. Наложите кокетку полочки на полочку, совместите срезы. Наметайте по срезам боковым, проймы, плечевым и горловины.



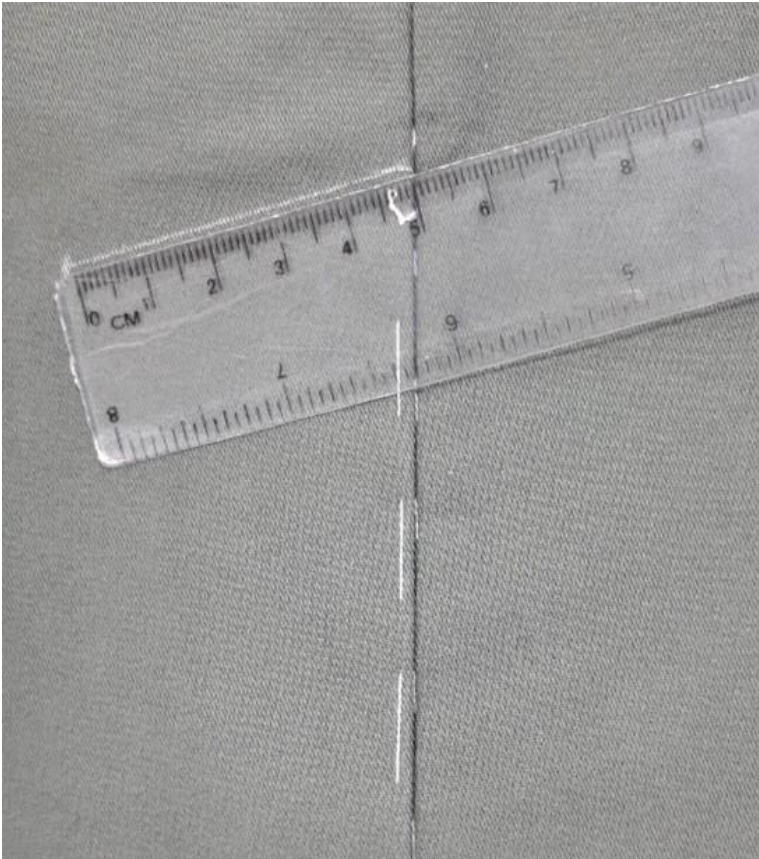
**Подготовка спинки.
Обработка шлицы**

30. Сложите детали спинки лицевыми сторонами внутрь. Уравняйте средние срезы. Сколите сметайте. Стачайте, шириной шва 10 мм.



Одновременно стачайте верхние срезы шлицы, не доходя до конца 10 мм.

Приутюжьте. Разутюжьте припуски среднего шва. А припуски шлицы заутюжьте как показано на фото, сделав надсечку на конце припуска среднего шва, для лучшего расправления.



31. По лицевой стороне
вверху шлицы наметите
линию по которой
проложите закрепку в виде
двойной строчки.

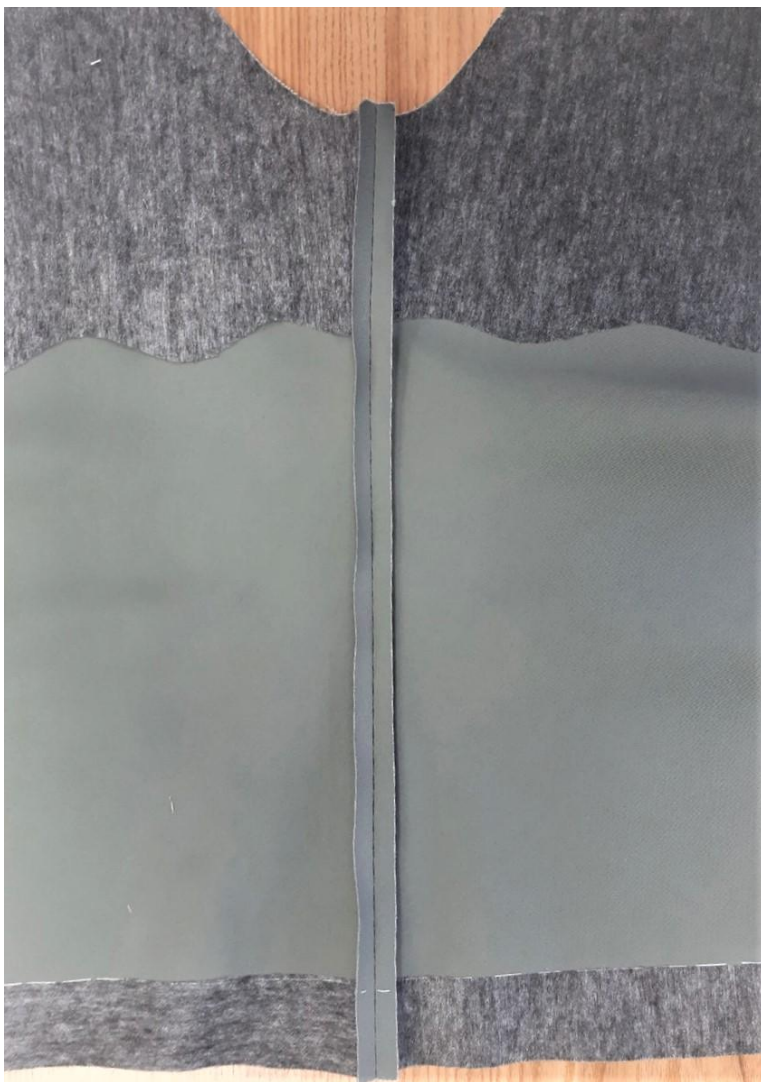


32. Наколите и проложите
отделочную строчку,
которая служит закрепкой
шлицы.



Соединение боковых срезов

33. Сложите спинку с полочками лицевыми сторонами внутрь. Уравняйте боковые срезы. Сколите, сметайте. Стачайте, шириной шва 10 мм. Приутюжьте и разутюжьте.



Соединение деталей рукава

34. Сложите переднюю и заднюю части рукава лицевыми сторонами внутрь. Уравняйте нижние срезы. Сколите, сметайте. Стачайте, шириной шва 10 мм. Приутюжьте и разутюжьте.



Соединение рукава с изделием

35. Вметайте рукава в пройму изделия, совмещая контрольные метки и швы стачивания. Втачайте, шириной шва 10 мм. Приутюжьте. В верхних частях проймы разутюжьте. В скруглениях сделайте небольшие надсечки для лучшего расправления.



36. Сложите верхние срезы рукава лицевыми сторонами внутрь. Сколите, сметайте, совмещая швы втачивания. Стачайте, шириной шва 10 мм. Приутюжьте и разутюжьте;



Соединения подкладки с подбортом

37. Стачайте плечевые срезы обтачки горловины спинки с деталями подбортом, шириной шва 10 мм. Приутюжьте и разутюжьте.

Сложите подкладку с подбортом лицевыми сторонами внутрь. Уравняйте срезы борта. Сколите, приметайте, совмещая плечевые швы и контрольные метки. Притачайте, шириной шва 10 мм. Приутюжьте и заутюжьте в сторону подкладки изделия.



Соединение подборта с изделием

38. Сложите подборт с полочкой лицевыми сторонами внутрь. Уравняйте срезы борта. Сколите, сметайте. Обтачайте, шириной шва 10 мм, начиная от контрольной метки (начало воротника). Приутюжьте.



39. В скруглениях лацкана припуск срежьте, оставляя 3 - 5 мм.



Соединение воротника с горловиной изделия

40. Вколите, вметайте воротник в горловину изделия, как показано на фото.



Шов обтачивания стойки воротника должен строго совпадать со швом обтачивания подборта с бортом.



41. Втачайте, шириной шва 10 мм. Приутюжьте. В местах скругления сделайте рассечки. Разутюжьте.



42. На лицевой стороне совместите швы притачивания воротника со стойка (нижний с верхним). Сколите.



43. С изнанки воротника и закрепите припуски ручным косым стежком.



44. Совместите с лицевой стороны изделия швы втачивания нижнего и верхнего воротника. Сколите.



45. С изнанки закрепите припуски ручным косым стежком.

Изготовление шлевок

46. Раскроите полосу (размер шлевки в готовом виде 10*60 мм) 30*640 (с припусками 5 мм на обтачивание и 10 мм на настрачивание)



Сложите полосу лицевой стороной внутрь. Уравняйте продольные срезы. Сколите. Обтачайте, от сгиба 10 мм. Приутюжьте только шов обтачивания. Срежьте 2 мм. Выверните, расправьте по шву и приутюжьте, как показано на фото. Края зафиксируйте отделочной строчкой, от сгиба 1 мм.



47. Нарежьте шлевки 10*80 мм (8 шт).



48. Настрочите на изделие, на их месторасположение (боковые швы, на уровне линии талии).



49. Также шлевки настрочите на месторасположение по лекалу переднего и заднего рукава.

Замечайте припуск низа рукава.



Соединение низа рукава с подкладом

50. Соедините нижние срезы рукава изделия с подкладом рукава лицевыми сторонами внутрь. Притачайте, шириной шва 10 мм. Приутюжьте и заутюжьте сторону подкладки.

Закрепите припуск низа рукава ручным потайным швом.



51. Поставьте закрепки на плечевому шве и по пройме. Ставятся закрепки незатянутыми ручными стежками.



Соединение подкладки к низу изделия

52. Соедините подкладку с боковыми срезами шлицы, а затем притачайте нижний срез подклада с изделием, шириной шва 10 мм. Приутюжьте и заутюжьте в сторону подклада. Припуск низа закрепите ручным потайным стежком. Через оставленное отверстие в боковом шве подкладки выверните на лицевую сторону изделия.



Окончательные отделки

53. Вденьте завязки рукава в шлевки по низу рукава.



54. Обметайте петли.



Пришейте пуговицы.



Вид спинки.



5. Пришейте вешалку.



56. Проведите окончательную отделку изделия: удалите все нитки временного назначения, очистите изделие от меловых линии.

Проведите окончательную ВТО (влажно-тепловую обработку) изделия.

Тренчкот "Лондон" готов!

#лондон_patterneasy
#лондон_выкройкилегко

Если во время пошива возникнут вопросы, пишите в комментариях к инструкции на сайте. Будем рады помочь! Чтобы перейти на сайт с инструкцией просто отсканируйте камерой мобильного телефона этот QR-код:

