

## ФОТОИНСТРУКЦИЯ ПО ПОШИВУ

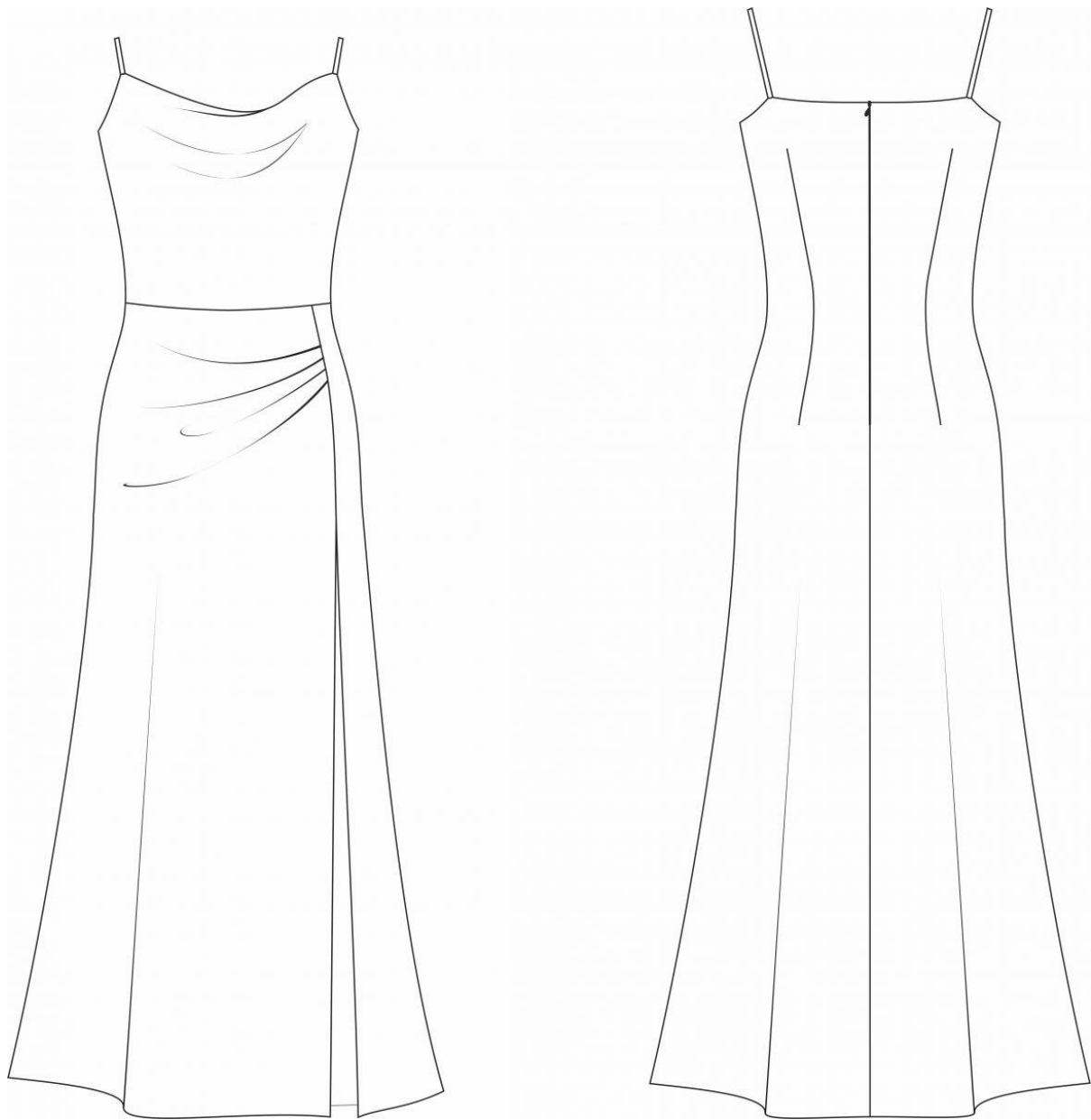


Женское нарядное платье прилегающей силуэтной формы с драпировкой и тонкими бретелями. Декольте в форме качели. Перед отрезной по талии. На юбке в левом рельефном шве в верхней части оформлены складки, ниже расположен разрез. Спинка со средним швом и талиевыми выточками. В среднем шве спинки потайная застёжка (молния). Длина платья макси.

**Уровень сложности:** средний.

**Размеры выкроек:** с 36 по 64. Каждый размер представлен в четырех диапазонах роста для лучшей посадки по фигуре.

### ТЕХНИЧЕСКИЙ РИСУНОК



## ПРИБАВКИ И ПРИПУСКИ

### Конструктивные прибавки

- к обхвату груди 4 см;
- к обхвату талии 3 см;
- к обхвату бедер 2 см.

Конструктивные прибавки характеризуют степень (свободу) прилегания изделия по фигуре. Эта величина уже заложена в конструкцию и дается для лучшего представления силуэтной формы.

Выкройка дана уже **с припусками** на швы, все детали с двойным контуром. Если вас не устраивает заложенная в выкройку величина припусков, то вы можете вырезать детали по внутреннему контуру и добавить припуски по желанию в процессе раскроя.

### Величина припусков

- на соединительные швы - 10 мм;
- на обработку низа изделия - 20 мм.


## ЧТО ПОТРЕБУЕТСЯ

### Оборудование

- Универсальная швейная машина (машинные иглы № 80-90, лапки - универсальная, лапка для притачивания потайной молнии);
- Оверлок
- Утюг с паром (парогенератор);
- Утюжильный стол;
- Ручная игла для сметочных работ;
- Белые нитки (для сметочных работ) - 1 катушка.

**Материалы:** плательные ткани умеренно плотные, мягкие, струящиеся, малорастяжимые или нерастяжимые, непрозрачные. По волокнистому составу: натуральные (шелк, хлопок), искусственные (вискоза), смесовые (шелк+полиэстер+эластан и т.п.), синтетические (полиэстер). Натуральный шелк, искусственный шелк, плательная вискоза, атлас.

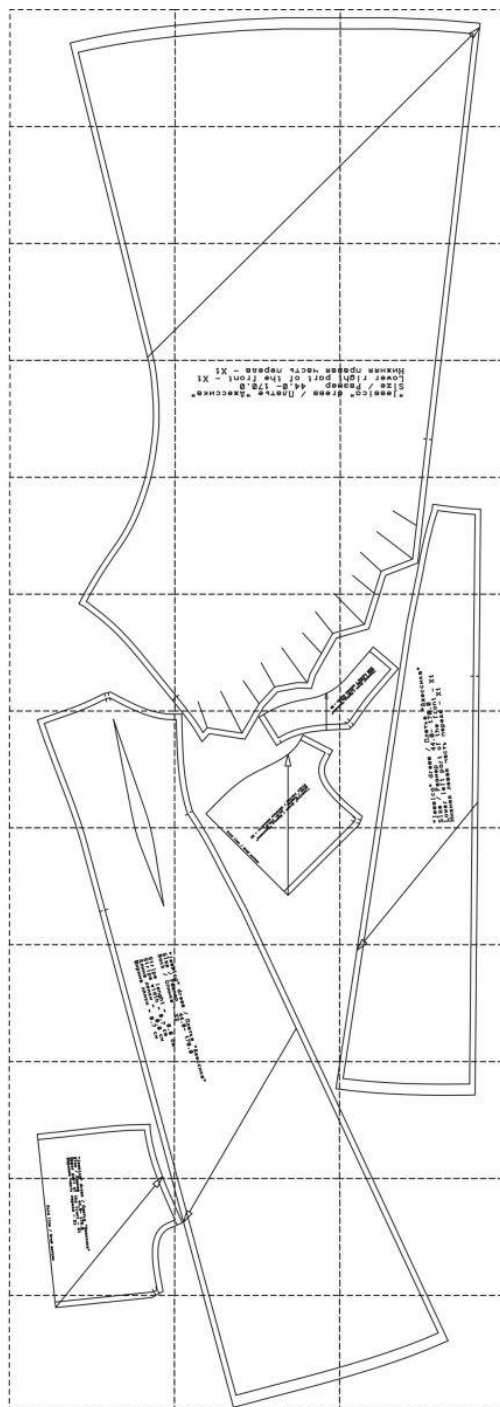
**Средний расход материала** зависит от его ширины, а также от размера и роста выкройки, и варьируется от 1,95 м (самый маленький размер и рост) до 3,20 м (самый большой размер и рост), при ширине ткани не менее 1,4 - 1,5 м.

 *Расход дан для однотонного материала. Если вы используете материал в клетку, приобретайте его с запасом, чтобы располагать детали с учетом совмещения рисунка. Также при покупке учитывайте, что материал может дать усадку, поэтому берите с запасом 5%.*



### Также потребуется:

- клеевая кромка - 4,5 м;
- клеевая прокладка (тонкий флизелин для шелковых материалов) - 15 см;
- потайная молния длиной от 45 см;
- нитки в цвет основного материала - 4 катушки.

### ОБРАЗЕЦ ВЫКРОЙКИ



## На выкройке приняты следующие обозначения:

	Направление долевой нити (эта линия может совпадать с одним из контуров детали)
	Надсечка - контрольный знак для совмещения деталей кроя: При совмещении деталей надсечки с одинаковым цифровыми или буквенными обозначениями должны совпасть.
СГИБ_ДЕТАЛИ	Линия, вдоль которой нанесена эта надпись является линией симметричного разворачивания детали
4 А 2	Цифрами и буквами обозначены точки совмещения одной или нескольких деталей

## КАК РАСПЕЧАТАТЬ

**ВНИМАНИЕ!** ПРЕЖДЕ ЧЕМ НАЧАТЬ РАБОТУ С ВЫКРОЙКОЙ, ВНИМАТЕЛЬНО ИЗУЧИТЕ ИНФОРМАЦИЮ НА ЭТОЙ СТРАНИЦЕ

### На принтере в формате А4

Для печати выкройки используйте компьютер/ноутбук и бесплатную программу [Adobe Reader](#). Мы не рекомендуем печатать выкройку в браузере или с телефона/смартфона, так как там выставляется неверный масштаб. Откройте файл в формате А4 в программе [Adobe Reader](#) на компьютере. В настройках размера выберите "Реальный размер". Уберите галочку напротив "Выбрать источник бумаги по размеру страницы PDF". Выберите ориентацию бумаги "автоматическая" или "авт.книжная/альбомная" (не "книжная" !!!). Распечатайте один лист и измерьте на нем тестовый серый квадрат (или ячейку масштабной сетки на базовых лекалах) - он проверяет масштаб печати вашего принтера. При правильных настройках печати его размер должен ровно 10 на 10 см. Если все точно, то можно печатать и остальные листы выкройки. Если же стороны больше или меньше 10 см - нужно скорректировать масштаб печати у вашего принтера и/или проверить настройки печати. После печати всех страниц выкройки, склейте их в указанном порядке: буквы (A/B/C+) обозначают столбец, а цифры (01/02/03+) - строку. У первого (левого верхнего) листа выкройки будет номер А01.

### На плоттере

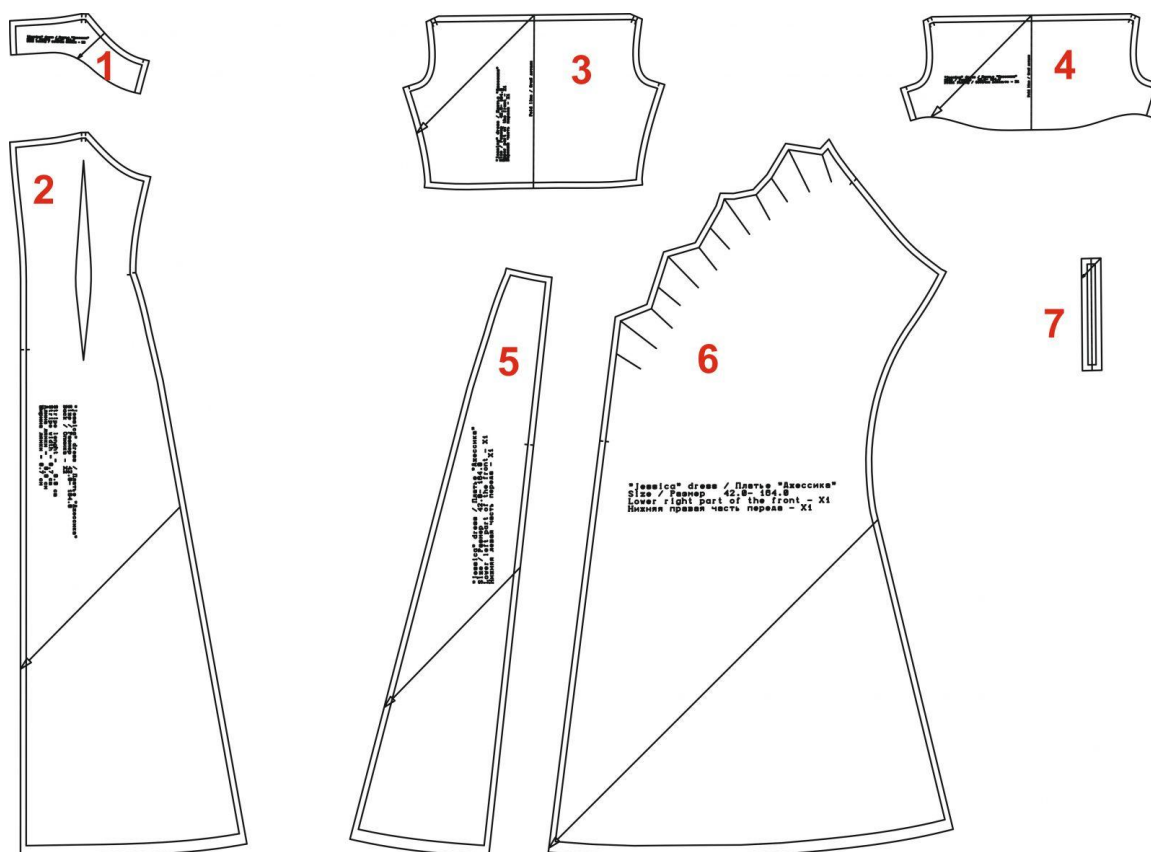
При печати выкройки на плоттере откройте файл выкройки в программе Adobe Reader (или Foxit Reader). Нажмите на пункт меню "Файл", затем выберите "Распечатать". Выберите режим печати "Постер" в разделе "Настройка размера и обработка страниц". Убедитесь, что в значении поля "Масштаб сегмента" стоит значение 100%. Отметьте галочками поля "Метки вырезки", "Ярлыки" и "Разбить только большие страницы".

💡 Если Вы не проделаете все вышеописанные шаги, есть вероятность того, что параметры полученной выкройки будут некорректными

## ДЕТАЛИ И СХЕМЫ РАСКЛАДКИ НА ТКАНИ

### Спецификация деталей:

1. Обтачка спинки - 2 детали;
2. Спинка - 2 детали;
3. Лиф переда - 1 деталь;
4. Обтачка полочки - 1 деталь;
5. Левая нижняя часть переда - 1 деталь;
6. Правая нижняя часть переда - 1 деталь;
7. Лямка - 2 детали.



💡 Раскладка дана для однотонного материала. Если Вы используете материал в клетку, приобретайте его с запасом, чтобы располагать детали с учетом совмещения рисунка. Также можно взять с собой в магазин выкройки модели, чтобы правильно подобрать количество материала.

Схема раскладки, размер 36/152

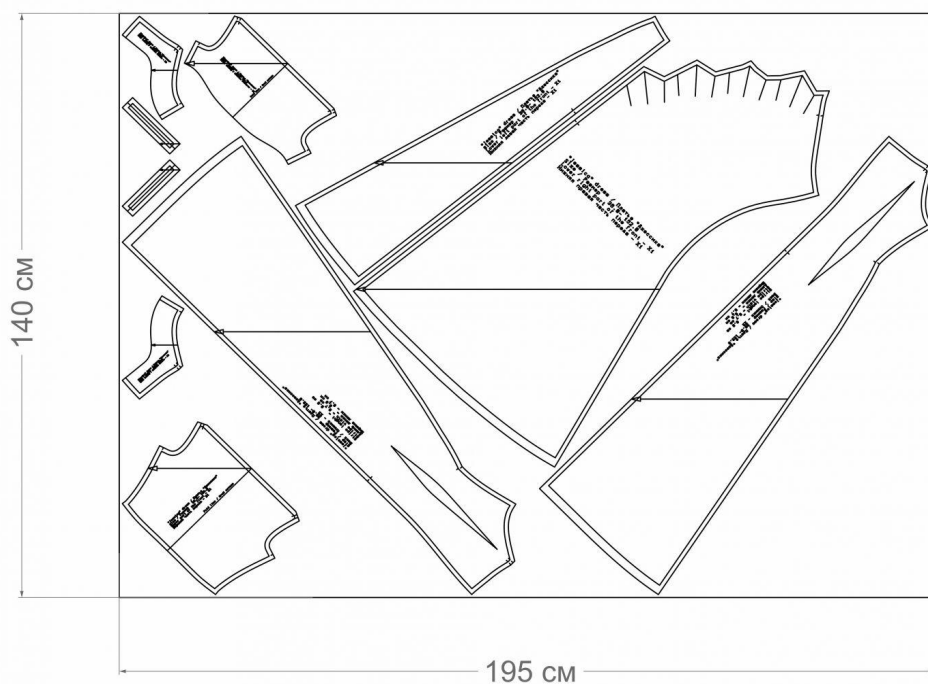


Схема раскладки, размер 42/164

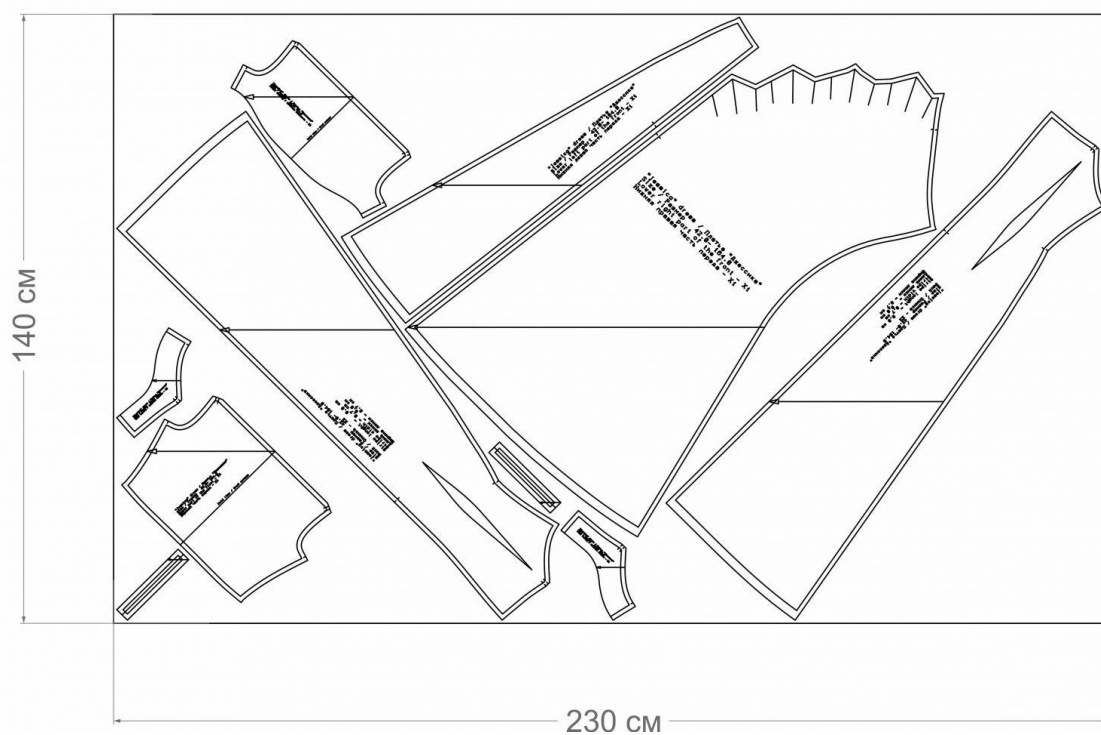


Схема раскладки, размер 52/170

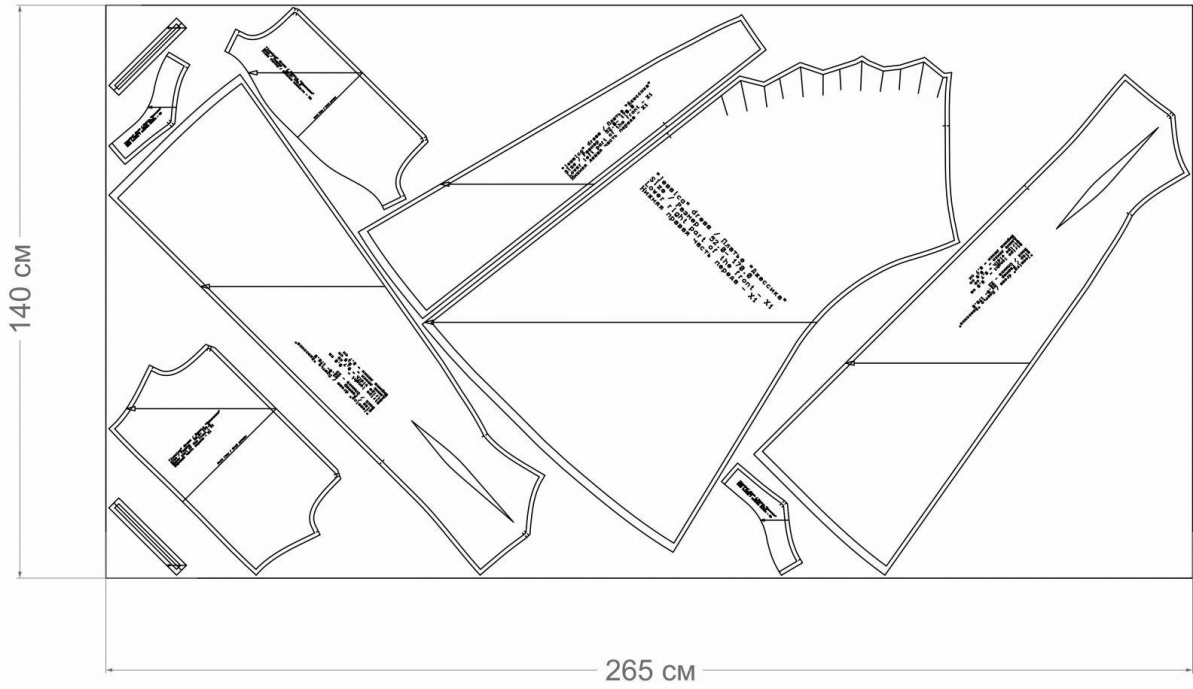
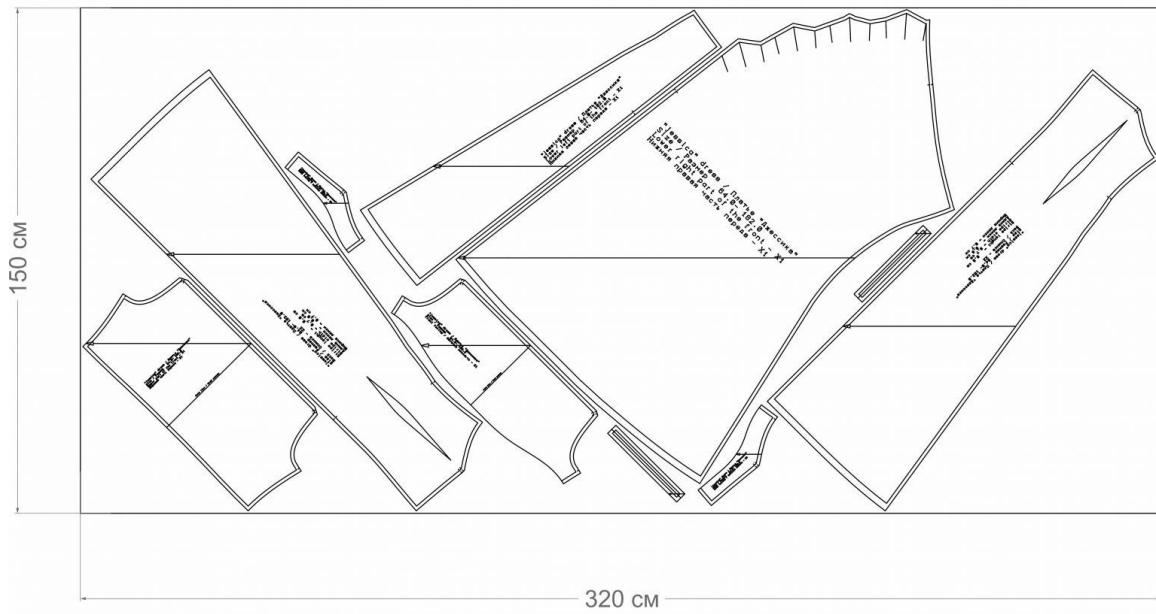


Схема раскладки, размер 64/182





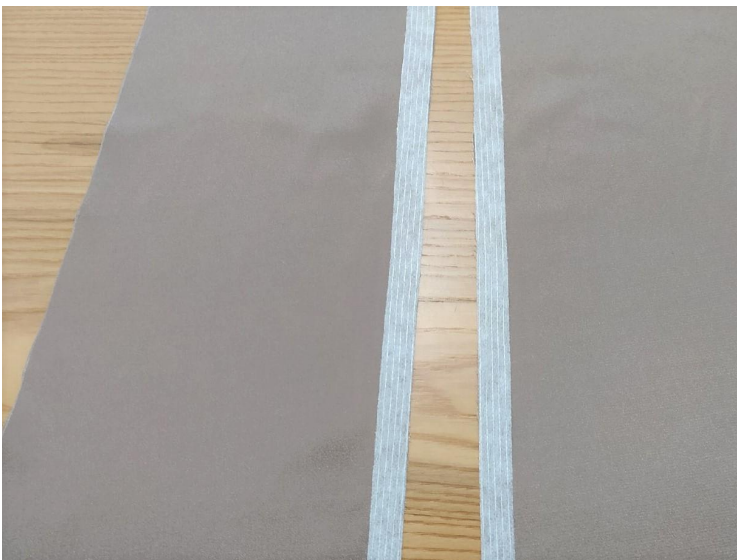
## ТЕХНОЛОГИЧЕСКАЯ ПОСЛЕДОВАТЕЛЬНОСТЬ ПОШИВА



1. Укрепите клеевой прокладкой:

- обтачку спинки - 2 детали;

Для выполнения дублирования сложите деталь изнанкой к клеевой стороне детали из флизелина и приутюжьте, не растягивая детали утюгом. Ваши движения должны быть припечатывающими (надавить утюгом на ткань, выдержать несколько секунд, переставить на другой участок детали). От клеевой утюг может испачкаться, поэтому используйте хлопковый проутюжильник. Оставьте детали на 15 минут на ровной поверхности, для полного остывания и застывания.



2. Укрепите клеевой кромкой (заходя за контрольные метки на 5 - 10 мм) следующие участки:

- припуск разреза (левой и правой нижней части переда)



- припуск среднего среза спинки (месторасположение застёжки) - 2 детали.

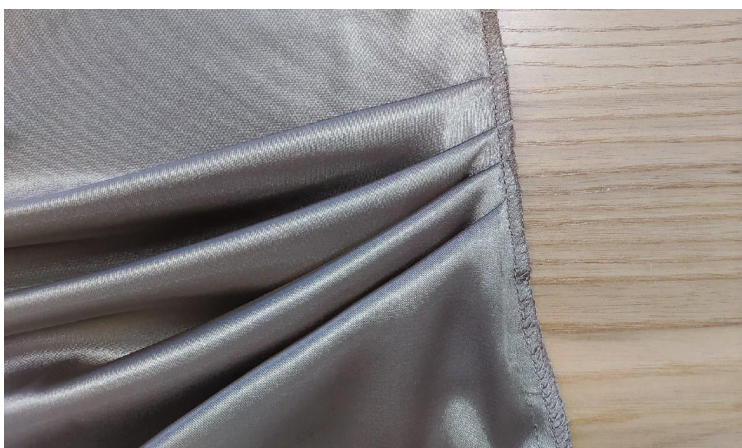
Заходя за контрольные метки на 5 - 10 мм.

На деталях спинки стачайте талиевые вытачки.

Приутюжьте и заутюжьте в сторону середины детали.



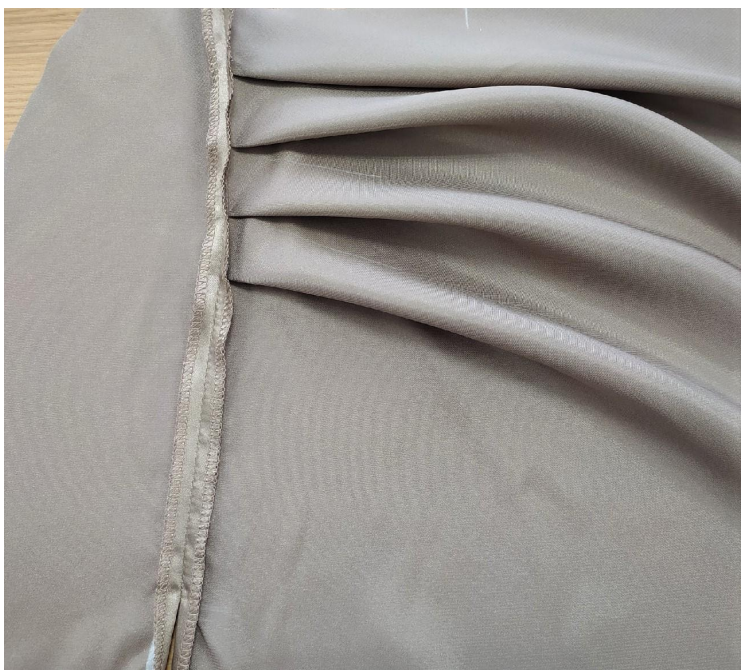
3. Обметайте средние срезы спинки. Сложите лицевыми сторонами внутрь. Уравняйте обметанные срезы. Сколите, сметайте, затем стачайте, шириной шва 10 мм, начиная строчку от конца застёжки до низа изделия. Приутюжьте и разутюжьте.



#### **Обработка нижней части переда**

##### Обработка складок на правой нижней части переда

4. На правой нижней детали части переда, заложите складки, совмещая контрольные метки. Складки сколите, сметайте и обметайте срез.



##### Соединение частей нижней части переда

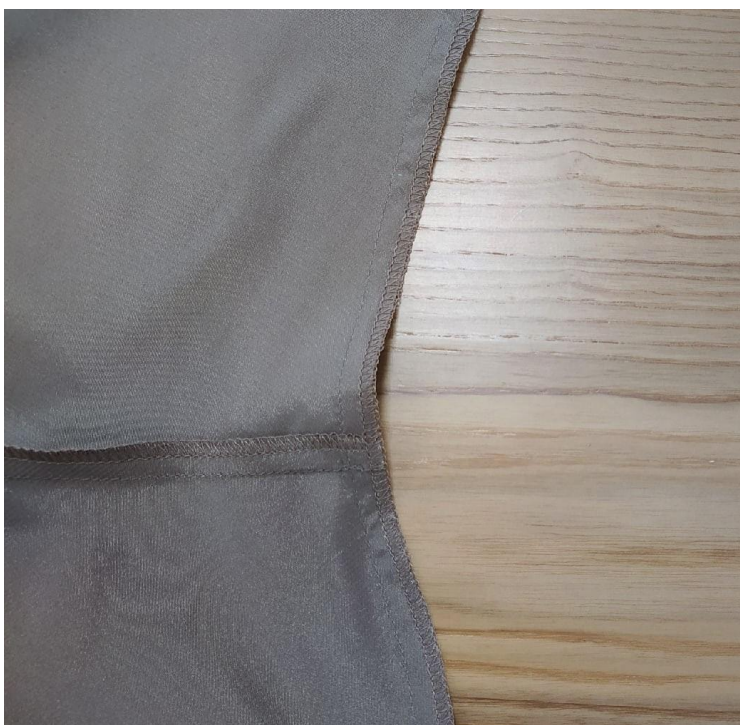
5. Срез левой нижней части переда обметайте.

Сложите детали нижней части переда (левую и правую)лицевыми сторонами внутрь. Уравняйте обметанные срезы, до контрольной метки (начало разреза). Сколите, сметайте, затем стачайте, шириной шва 10 мм. Приутюжьте и разутюжьте только строчку и припуски, чтобы не придавить складки.



##### **Соединение лифа и нижней части переда**

6. Сложите детали переда (лиф и нижнюю часть)лицевыми сторонами внутрь. Уравняйте талиевые срезы. Сколите, приметайте. Притачайте, шириной шва 10 мм. Срезы обметайте. Приутюжьте и заутюжьте на сторону лифа.



### **Соединение боковых срезов**

7. Сложите детали переда и спинки лицевыми сторонами внутрь. Уравняйте боковые срезы. Сколите, сметайте, совмещая контрольные метки. Стачайте, шириной шва 10 мм. Срезы обметайте. Приутюжьте и заутюжьте в сторону спинки.



8. Притачайте потайную молнию к средним обметанным срезам спинки. Приутюжьте.



### **Подготовка бретелей (лямки)**

9. Выкроите полосу ткани под углом 45 градусов к нити основы, шириной 30 мм, длиной указанной на лекале "Спинка". Сделайте перегиб по центру, выравнявая края и заметайте. Проложите строчку от сгиба шириной 7 мм. Срежьте 4 мм припуска.



10. Выверните на лицевую сторону с помощью английской булавки и разрежьте на отрезки равные длине лямки. Приутюжьте.



### **Соединение бретелей с лифом**

11. Приложите готовые бретели к контрольным меткам (месторасположение бретелей) на лицевую сторону лифа (на срезах декольте). Приколите и приметайте.



### **Обработка обтачки**

12. Сложите обтачку декольте и обтачки верхнего среза спинки лицевыми сторонами внутрь. Уравняйте боковые срезы. Сколите, сметайте. Стачайте, шириной шва 10 мм. Приутюжьте и разутюжьте. Обметайте нижний срез.



### **Соединение обтачки с лифом**

13. Сложите обтачку и верхнюю часть изделия лицевыми сторонами внутрь. Уравняйте верхние срезы изделия и обтачки. Сколите, сметайте, совмещая контрольные метки.



14. Обтачайте, шириной шва 10 мм. Приутюжьте и разутюжьте только припуски декольте.



15. Припуски настройте на обтачку на участке проймы и задней части спинки, прокладывая машинную строчку по лицевой стороне, от шва обтачивания 1 мм. Срежьте припуск, оставляя 5 мм для лучшего выправления по шву. Выметайте край с образованием канта и приутюжьте только участок проймы и спинки.



16. Вот что должно получиться.



17. Заметайте низ и припуск разреза. Закрепите ручным потайным швом. Приутюжьте.



18. Проведите окончательную отделку изделия: удалите все нитки временного назначения, очистите изделие от меловых линии.

Проведите окончательную ВТО (влажно-тепловую обработку) изделия.

**Платье "Джессика" готово!**

**#джессика\_patterneasy**  
**#джессика\_выкройкилегко**



Если во время пошива возникнут вопросы, пишите в комментариях к инструкции на сайте. Будем рады помочь! Чтобы перейти на сайт с инструкцией просто отсканируйте камерой мобильного телефона этот QR-код

