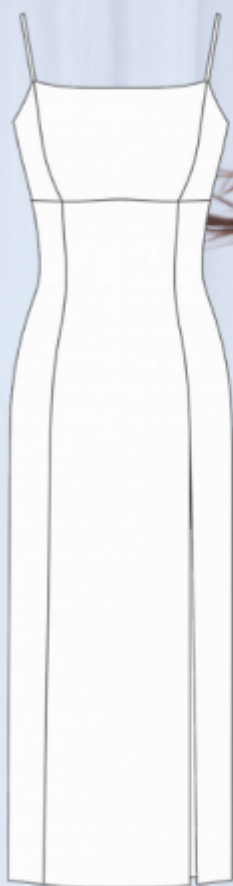


ФОТОИНСТРУКЦИЯ ПО ПОШИВУ



**ВЫКРОЙКА
ПЛАТЬЯ
"ДЖЕНИФЕР"
Р-Р 36-64**

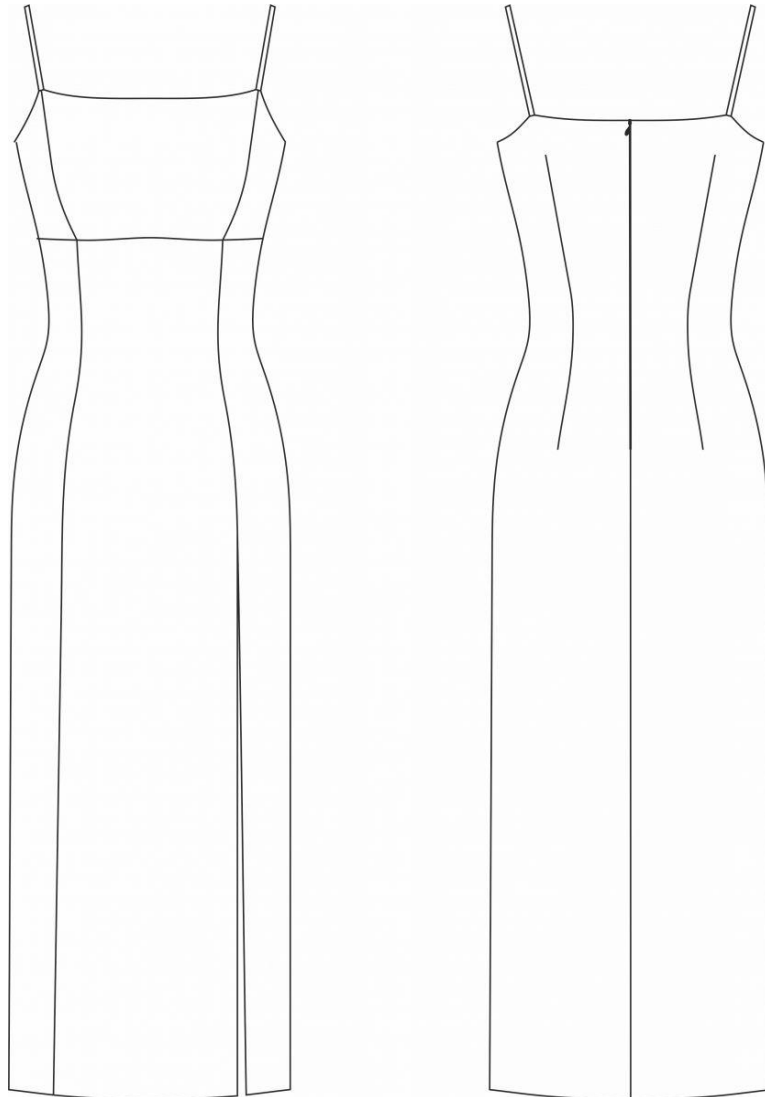


Женское нарядное платье прилегающей силуэтной формы на бретелях. Перед отрезной под грудью, с рельефными швами. В левом рельефном шве внизу оформлен разрез. Спинка цельнокроеная с талиевыми вытачками и со средним швом. В среднем шве спинки расположена потайная застёжка (молния). Длина изделия миди.

Уровень сложности: средний.

Размеры выкроек: с 36 по 64. Каждый размер представлен в четырех диапазонах роста для лучшей посадки по фигуре.

ТЕХНИЧЕСКИЙ РИСУНОК



ПРИБАВКИ И ПРИПУСКИ

Конструктивные прибавки

- к обхвату груди 4 см;
- к обхвату талии 4 см;
- к обхвату бедер 2 см.

Конструктивные прибавки характеризуют степень (свободу) прилегания изделия по фигуре. Эта величина уже заложена в конструкцию и дается для лучшего представления силуэтной формы.

Выкройка дана уже **с припусками** на швы, все детали с двойным контуром. Если вас не устраивает заложенная в выкройку величина припусков, то вы можете вырезать детали по внутреннему контуру и добавить припуски по желанию в процессе раскроя.

Величина припусков

- на соединительные швы - 10 мм;
- на обработку низа рукава и низа изделия - 25 мм.

ЧТО ПОТРЕБУЕТСЯ


Оборудование

- Универсальная швейная машина (машинные иглы № 90-110, лапки - универсальная, лапка для притачивания потайной молнии);
- Утюг с паром (парогенератор);
- Утюжильный стол;
- Ручная игла для сметочных работ;
- Белые нитки (для сметочных работ) - 1 катушка.

Материалы

- основной материал - плательные ткани, тонкие, прозрачные и плотные, хорошо драпирующиеся, без растяжения. С вышивкой, пайетками, стеклярусом или сетка.
- подкладочный материал - должен соответствовать качеству декорируемого изделия и иметь одинаковые требования относительно усадки и условий ухода. По волокнистому составу: искусственный (вискоза), смесовый (вискозно-ацетатный, вискоза+полиэстер). Если основной материал имеет растяжение, то и подкладочный материал должен быть эластичным.



Средний расход материала зависит от его ширины, а также от размера и роста выкройки, и варьируется от 1,10 м (самый маленький размер и рост) до 1,45 м (самый большой размер и рост), при ширине ткани не менее 1,4 м (1,6 м - для самого большого размера и роста). Подкладочного материала потребуется столько же, сколько и основного.

 *Расход дан для однотонного материала. Если вы используете материал в клетку, приобретайте его с запасом, чтобы располагать детали с учетом совмещения рисунка. Также при покупке учитывайте, что материал может дать усадку, поэтому берите с запасом 5%.*

Также потребуются

- клеевая кромка - 4,5 м;
- потайная молния длиной 35-40 см - 1 шт;
- нитки в цвет материала - 1 катушка.

На выкройке приняты следующие обозначения

| | |
|---|--|
|  | Направление долевой нити (эта линия может совпадать с одним из контуров детали) |
|  | Надсечка - контрольный знак для совмещения деталей кроя: При совмещении деталей надсечки с одинаковым цифровыми или буквенными обозначениями должны совпасть. |
| СГИБ_ДЕТАЛИ | Линия, вдоль которой нанесена эта надпись является линией симметричного разворачивания детали |
| 4 А 2 | Цифрами и буквами обозначены точки совмещения одной или нескольких деталей |

КАК РАСПЕЧАТАТЬ

ВНИМАНИЕ! ПРЕЖДЕ ЧЕМ НАЧАТЬ РАБОТУ С ВЫКРОЙКОЙ, ВНИМАТЕЛЬНО ИЗУЧИТЕ ИНФОРМАЦИЮ НА ЭТОЙ СТРАНИЦЕ

Печать на принтере в формате А4

Для печати выкройки используйте компьютер/ноутбук и бесплатную программу [Adobe Reader](#). Мы не рекомендуем печатать выкройку в браузере или с телефона/смартфона, так как там выставляется неверный масштаб. Откройте файл в формате А4 в программе [Adobe Reader](#) на компьютере. В настройках размера выберите "Реальный размер". Уберите галочку напротив "Выбрать источник бумаги по размеру страницы PDF". Выберите ориентацию бумаги "автоматическая" или "авт.книжная/альбомная" (не "книжная" !!!). Распечатайте один лист и измерьте на нем тестовый серый квадрат (или ячейку масштабной сетки на базовых лекалах) - он проверяет масштаб печати вашего принтера. При правильных настройках печати его размер должен ровно 10 на 10 см. Если все точно, то можно печатать и остальные листы выкройки. Если же стороны больше или меньше 10 см - нужно скорректировать масштаб печати у вашего принтера и/или проверить настройки печати. После печати всех страниц выкройки, склейте их в указанном порядке: буквы (A/B/C+) обозначают столбец, а цифры (01/02/03+) - строку. У первого (левого верхнего) листа выкройки будет номер А01.

Печать на плоттере

При печати выкройки на плоттере откройте файл выкройки в программе Adobe Reader (или Foxit Reader). Нажмите на пункт меню "Файл", затем выберите "Распечатать". Выберите режим печати "Постер" в разделе "Настройка размера и обработка страниц". Убедитесь, что в значении поля "Масштаб сегмента" стоит значение 100%. Отметьте галочками поля "Метки вырезки", "Ярлыки" и "Разбить только большие страницы".



Если Вы не проделаете все вышеописанные шаги, есть вероятность того, что параметры полученной выкройки будут некорректными

ДЕТАЛИ И СХЕМЫ РАСКЛАДКИ НА ТКАНИ

Спецификация деталей

Детали кроя из основного материала:

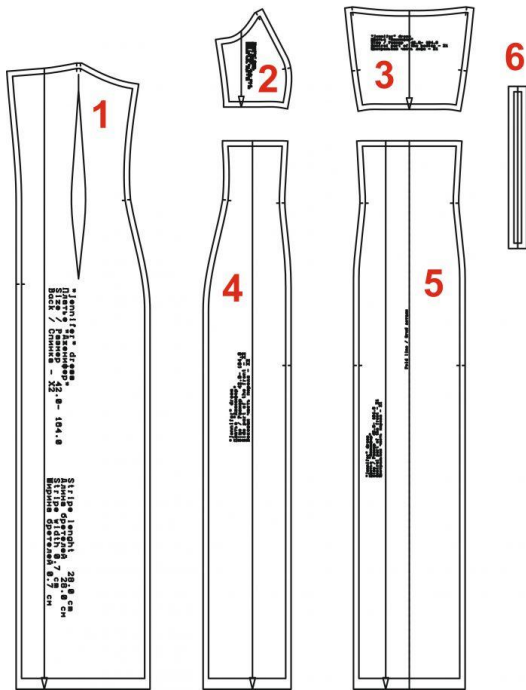
1. Спинка - 2 детали;
2. Боковая часть лифа - 2 детали;
3. Центральная часть лифа - 1 деталь (со сгибом);
4. Боковая часть переда - 2 детали;
5. Центральная часть переда - 1 деталь (со сгибом);
6. Бретели - 2 детали. Лекало бретелей создается самостоятельно - это прямоугольник 31,9*3,4 см (с припусками 10 мм), в готовом виде 29,9*0,7 см.

Детали кроя из подкладочного материала:

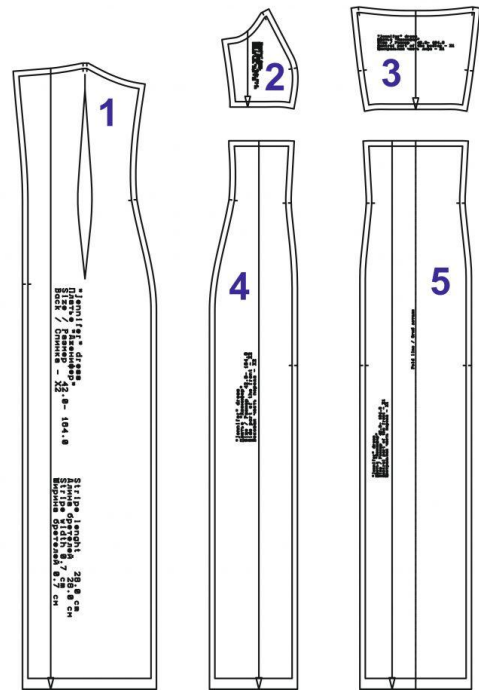
1. Спинка - 2 детали;
2. Боковая часть лифа - 2 детали;
3. Центральная часть лифа - 1 деталь (со сгибом);
4. Боковая часть переда - 2 детали;
5. Центральная часть переда - 1 деталь (со сгибом);

Внимание! Не забудьте перенести все контрольные метки с выкройки на материал.

Детали кроя из
основного материала



Детали кроя из
подкладочного материала



💡 Раскладка дана для однотонного материала. Если Вы используете материал в клетку, приобретайте его с запасом, чтобы располагать детали с учетом совмещения рисунка. Также можно взять с собой в магазин выкройки модели, чтобы правильно подобрать количество материала.

Схема раскладки, размер 36/152

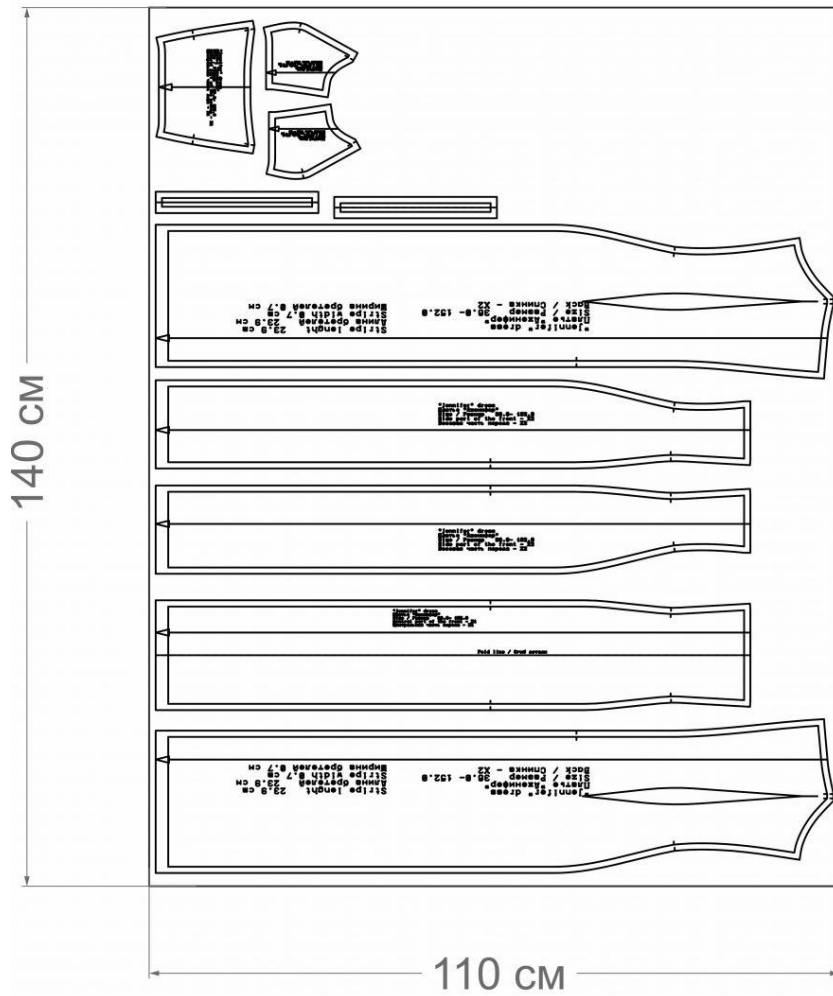


Схема раскладки, размер 42/164

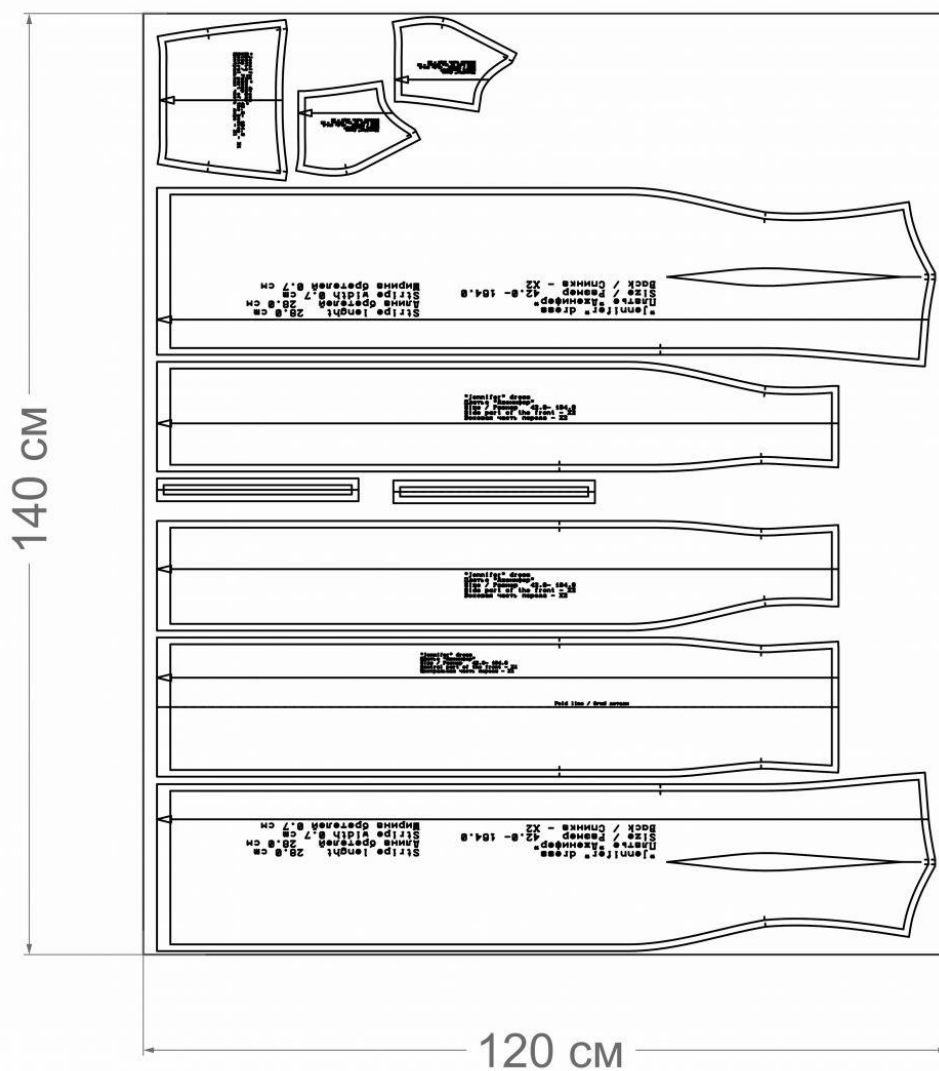


Схема раскладки, размер 52/170

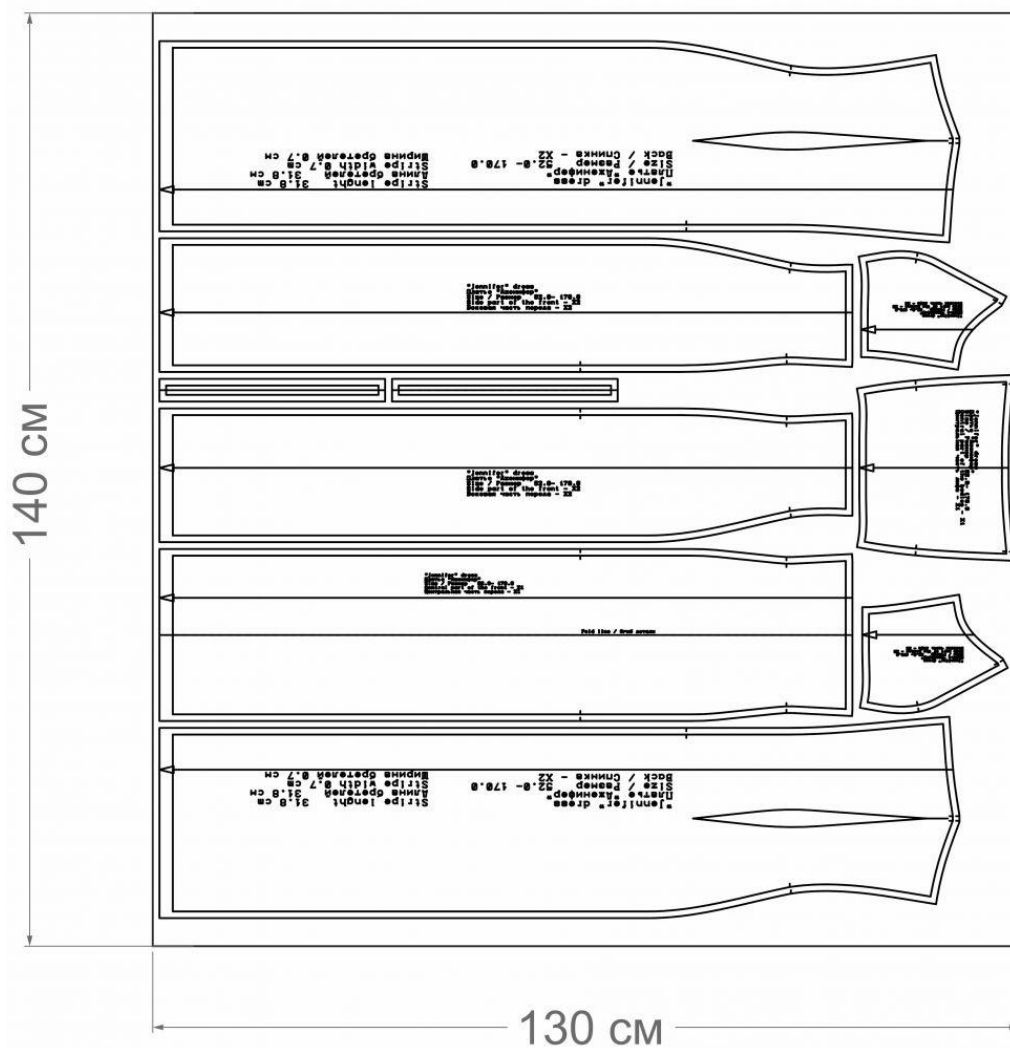
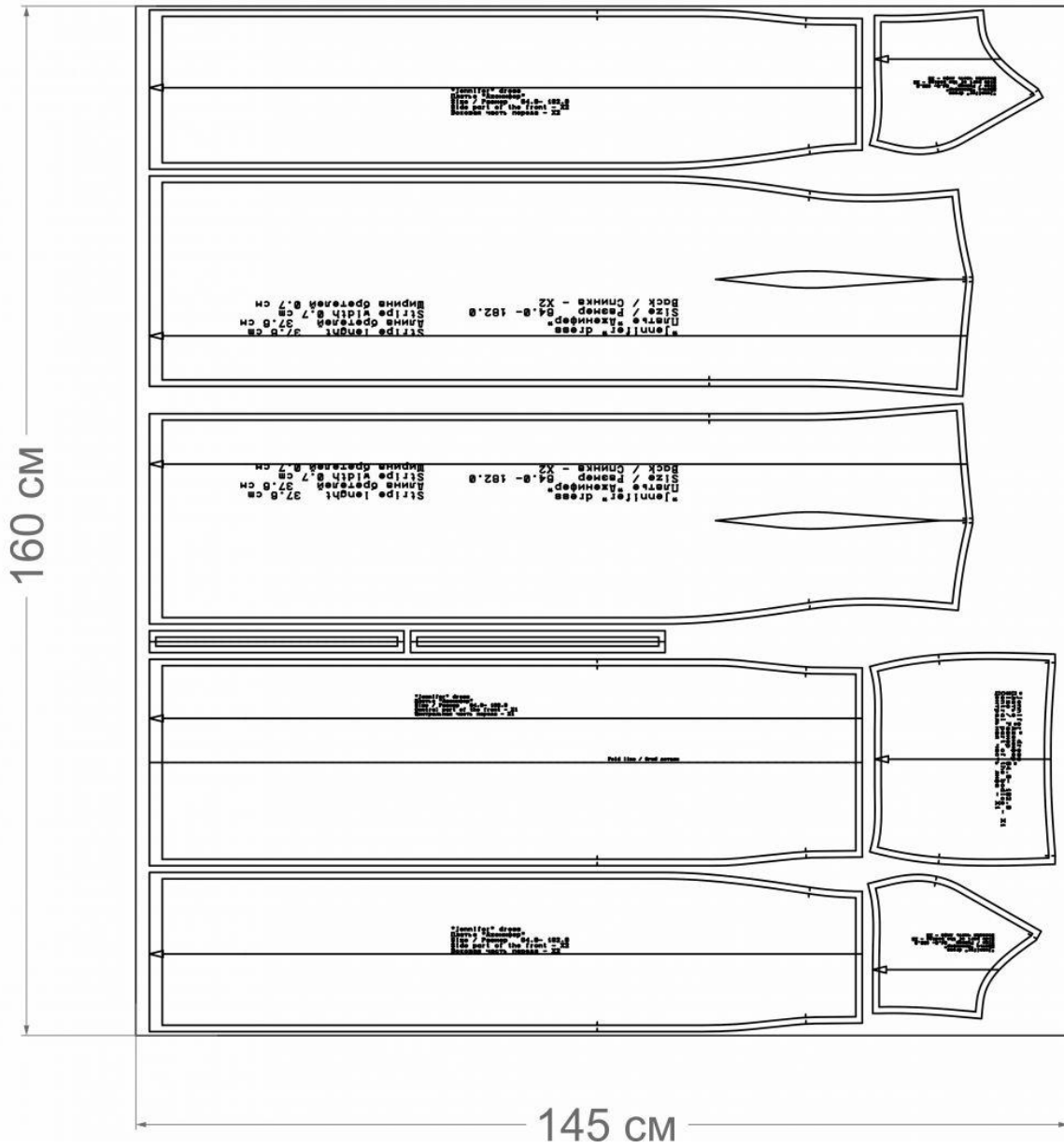


Схема раскладки, размер 64/182



ТЕХНОЛОГИЧЕСКАЯ ПОСЛЕДОВАТЕЛЬНОСТЬ ПОШИВА



Пошив подклада

Обработка передней части подклада

1. Детали лифа (боковые и центральную часть) сложите лицевыми сторонами внутрь. Уравняйте рельефные срезы. Сколите, сметайте. Стачайте, шириной шва 10 мм. Приутюжьте и разутюжьте или заутюжьте в сторону центральной части.



2. Детали переда (боковые и центральные) сложите лицевыми сторонами внутрь. Уравняйте рельефные срезы. Сколите, сметайте. Стачайте, шириной шва 10 мм (в левом рельефном шве стачайте до контрольной метки (начало разреза). Приутюжьте и разутюжьте или заутюжьте в сторону центральной части.

Сложите лиф с передом лицевыми сторонами внутрь. Уравняйте талиевые срезы. Сколите, приметайте. Притачайте, шириной шва 10 мм. Приутюжьте и разутюжьте (заутюжьте в сторону лифа).



Обработка спинки
подклада

3. На детали спинки
стачайте талиевые выточки.
Приутюжьте и заутюжьте в
сторону среднего среза.



4. Сложите детали спинки
лицевыми сторонами
внутри. Уравняйте средние
срезы. Сколите, сметайте от
контрольной метки (конец
потайной застёжки) до
нижнего среза. Стачайте,
шириной шва 10 мм.
Приутюжьте и разутюжьте.



Соединение переда и спинки

5. Сложите перед и спинку лицевыми сторонами внутрь. Уравняйте боковые срезы. Сколите, сметайте. Стачайте, шириной шва 10 мм, оставляя в левом боковом шве небольшое отверстие, для последующего вывертывания. Приутюжьте и заутюжьте в сторону спинки.



Пошив из основного материала

Обработка спинки

6. Стачайте талиевые вытачки. Приутюжьте и заутюжьте в сторону среднего среза.



7. Укрепите клеевой кромкой средние срезы (припуски) на участке застёжки.

Сложите детали спинки лицевыми сторонами внутрь. Уравняйте средние срезы. Сколите, сметайте. Стачайте, шириной шва 10 мм. Приутюжьте и разутюжьте.



Обработка переда

8. Укрепите клеевой кромкой участок разреза в левом рельефном шве. Сложите детали переда (боковые и центральные) лицевыми сторонами внутрь. Уравняйте рельефные срезы. Сколите, сметайте. Стачайте, шириной шва 10 мм (в левом рельефном шве до контрольной метки (начало разреза)). Приутюжьте и разутюжьте.

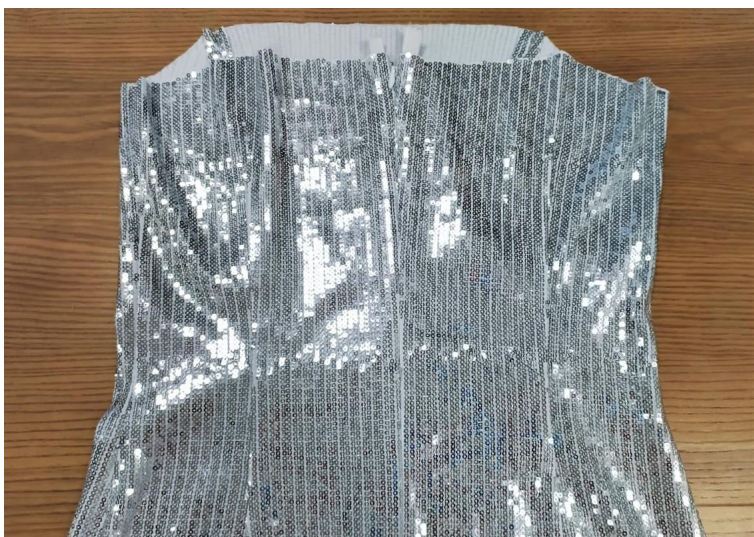


Обработка лифа

9. Детали лифа (боковые и центральную часть) сложите лицевыми сторонами внутрь. Уравняйте рельефные срезы. Сколите, сметайте. Стачайте, шириной шва 10 мм. Приутюжьте и разутюжьте.



10. Сложите лиф и передом лицевыми сторонами внутрь. Уравняйте талиевые срезы. Сколите, приметайте. Притачайте, шириной шва 10 мм. Приутюжьте и разутюжьте.



Соединение переда и спинки

11. Сложите перед и спинку лицевыми сторонами внутрь. Уравняйте боковые срезы. Сколите, сметайте. Стачайте, шириной шва 10 мм. Приутюжьте и заутюжьте в сторону спинки.

Притачайте к средним срезам потайную застёжку (молния).



Вот что должно получиться.



Соединение изделия с подкладом

Обработка декольте

12. Сложите подкладку с верхом лицевыми сторонами внутрь. Уравняйте срезы декольте. Сколите, сметайте.



Также соедините средние срезы с притачанной молнией.



13. Обтачайте, шириной шва 10 мм. На участке среднего среза обтачайте с помощью однорожковой лапки, близко с зубчикам молнии. Приутюжьте. Срежьте уголки в начале застежки, для лучшего вывертывания.

Выверните, выправите по шву и уголки.



14. Выметайте край с образованием канта. Приутюжьте.



15. Заметайте низ изделия на 25 мм.



16. Притачайте, шириной шва 10 мм. Приутюжьте.



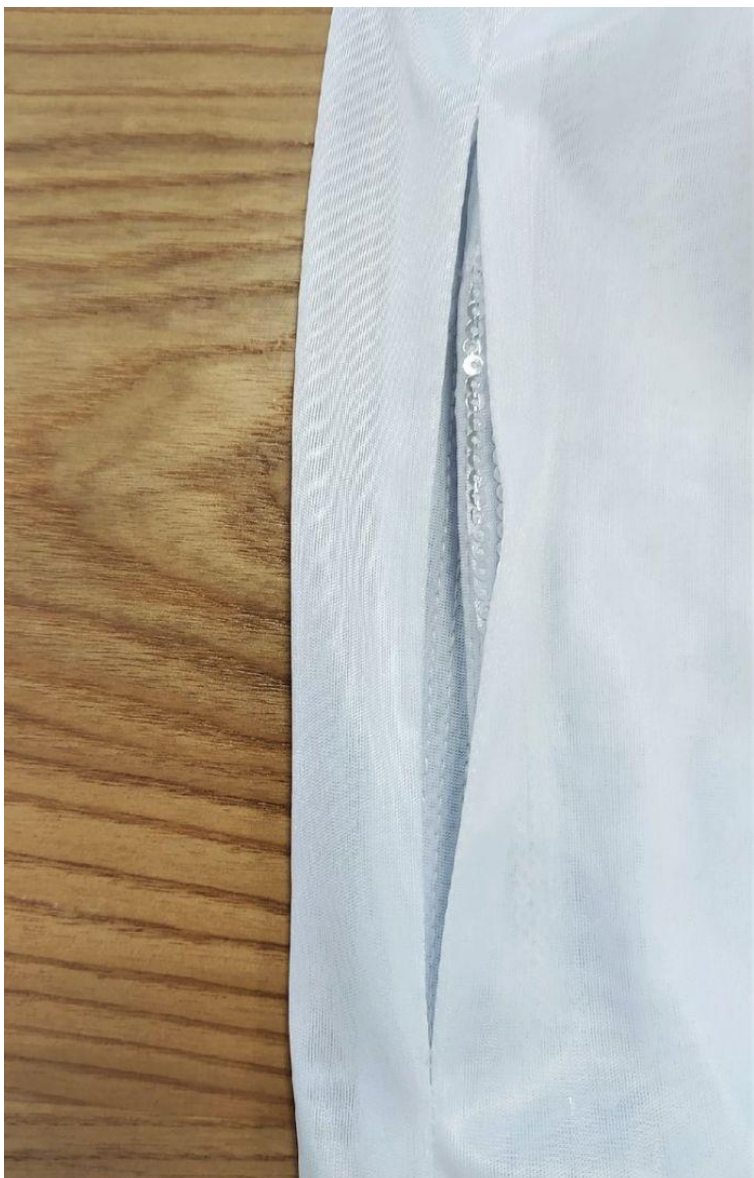
Вид с изнаночной стороны.



17. Сложите срезы разреза в левом рельефном шве
лицевыми сторонами
внутри. Сколите, сметайте.
Обтачайте, шириной шва 10
мм. Приутюжьте.



Вот так выглядит нижняя
часть разреза.



18. Через отверстие, оставленное в боковом шве подклада, выверните налицевую сторону.



19. Выправите по шву, хорошо выверните уголки разреза.

Выметайте край разреза с образованием канта. Приутюжьте.

Припуски разреза и низа закрепите потайным ручным швом.

По желанию, закрепите (без сильного натяжения) припуски изделия с подкладкой: боковые на уровне талии, и рельефные (где расположен разрез) на 15 см выше разреза.

Выверните на лицевую сторону. Закройте отверстие ручным потайным стежком.



20. Проведите окончательную отделку изделия: удалите все нитки временного назначения, очистите изделие от меловых линии.

Проведите окончательную ВТО (влажно-тепловую обработку) изделия.

Платье "Дженифер" готово!

#дженифер_patterneasy
#дженифер_выкройкилегко

Если во время пошива возникнут вопросы, пишите в комментариях к инструкции на сайте. Будем рады помочь! Чтобы перейти на сайт с инструкцией просто отсканируйте камерой мобильного телефона этот QR-код

