



Женское нарядное платье прилегающей силуэтной формы со съемными рукавами. Лиф в виде корсета с чашечками. В рельефных швах корсета установлены "косточки". Спинка со средним швом в котором расположена потайная застежка "молния". Юбка конической формы. Съемные рукава фасона "Епископ". Длина изделия макси.

**Уровень сложности:** для опытных.

**Размеры выкроек:** с 36 по 64. Каждый размер представлен в четырех диапазонах роста для лучшей посадки по фигуре.

## ТЕХНИЧЕСКИЙ РИСУНОК



## ПРИБАВКИ И ПРИПУСКИ

### Конструктивные прибавки:

- к обхвату груди 1,5 см;
- к обхвату талии 2 см;
- к обхвату бедер около 20 см.

Конструктивные прибавки характеризуют степень (свободу) прилегания изделия по фигуре. Эта величина уже заложена в конструкцию и дается для лучшего представления силуэтной формы.

Выкройка дана уже **с припусками** на швы, все детали с двойным контуром. Если вас не устраивает заложенная в выкройку величина припусков, то вы можете вырезать детали по внутреннему контуру и добавить припуски по желанию в процессе раскроя.

### Величина припусков:

- на соединительные швы - 10 мм;
- на обработку низа рукава и низа изделия - 20 мм.

### ЧТО ПОТРЕБУЕТСЯ

#### Оборудование:

- Универсальная швейная машина с функцией обметывания петель (машинные иглы № 90-110, лапки - универсальная, лапка для притачивания потайной молнии);
- Оверлок
- Утюг с паром (парогенератор);
- Утюжильный стол;
- Ручная игла для сметочных работ;
- Белые нитки (для сметочных работ) - 1 катушка.

#### Материалы:

- основной материал - платьевые ткани, тонкие, прозрачные и плотные, хорошо драпирующиеся, без растяжения. С вышивкой, пайетками, стеклярусом или сетка.
- подкладочный материал - должен соответствовать качеству декорируемого изделия и иметь одинаковые требования относительно усадки и условий ухода. По волоконному составу: искусственный (вискоза), смесовый (вискозно-ацетатный, вискоза+полиэстер). Если основной материал имеет растяжение, то и подкладочный материал должен быть эластичным
- прокладочный материал - поролон для создания чашек бюстгальтера (толщиной 1-3 мм)

**Средний расход материала** зависит от его ширины, а также от размера и роста выкройки, и варьируется от 2,7 (самый маленький размер и рост) до 4,05 (самый большой размер и рост) м, при ширине ткани не менее 140 см. Подкладочного материала потребуется от 2,05 до 2,8 см, при ширине ткани не менее 140 см. Прокладочного материала потребуется от 15 до 25 см, при ширине 60 см



*Расход дан для однотонного материала. Если вы используете материал в клетку, приобретайте его с запасом, чтобы располагать детали с учетом совмещения рисунка. Также при покупке учитывайте, что материал может дать усадку, поэтому берите с запасом 5%.*

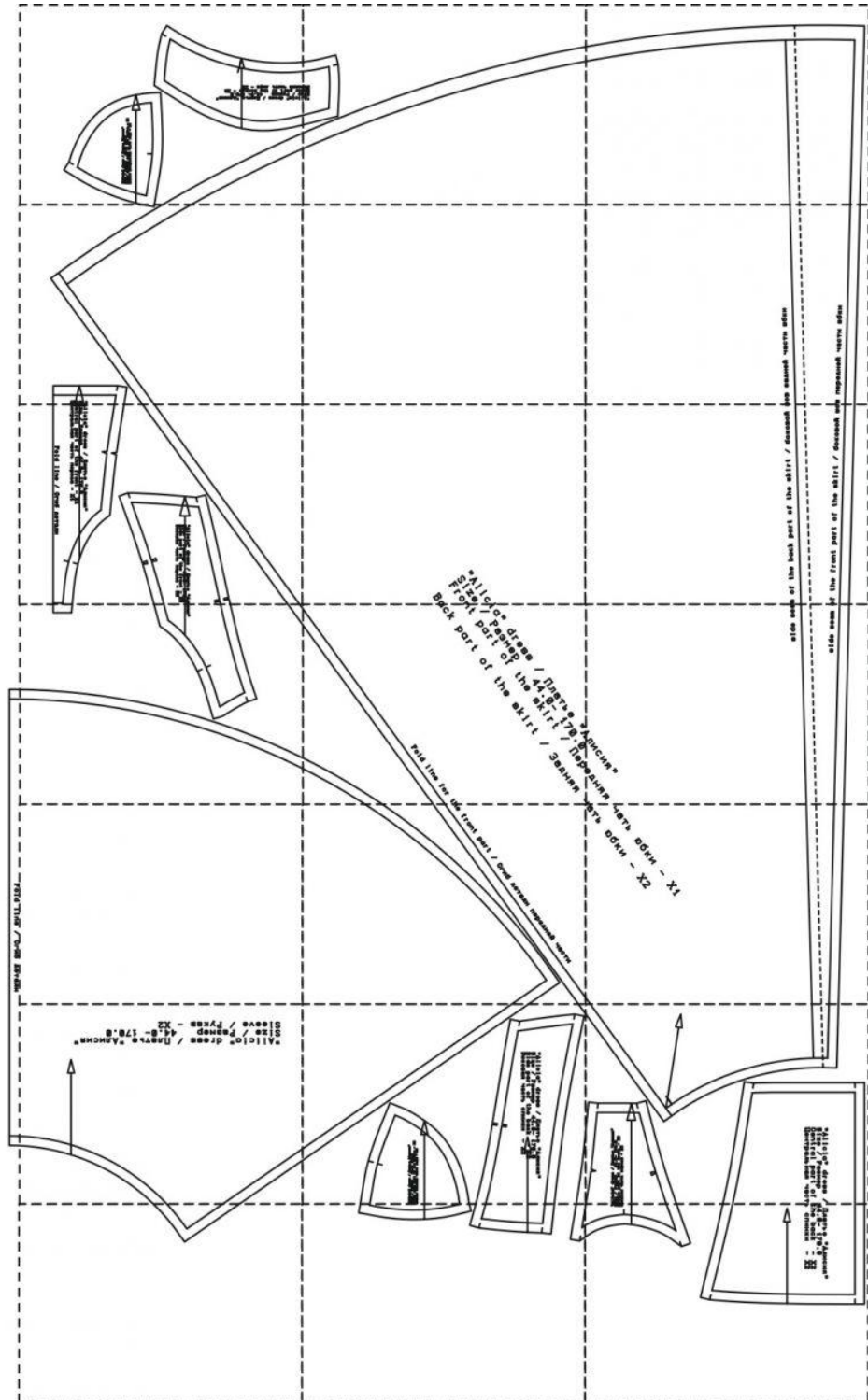
#### Также потребуется:

- клеевая кромка 4,5 м
- потайная молния длиной 35 - 40 см - 1 шт;
- косточки для корсета длиной 2,5 - 3 м;
- туннельная лента 2 м;
- каркасы для бюстгальтера - 1 пара;
- нитки в цвет основного материала - 1 катушка;



- нитки в цвет подкладочного материала - 4 катушки;
- леска - 1 катушка
- силиконовая лента 1 - 1,8 м

### ОБРАЗЕЦ ВЫКРОЙКИ

Model Size XX Height XXX	Модель Размер XX Рост XXX
<b>How to print pattern</b>	
<p>Print the pattern on A4 paper. Do not enlarge or reduce the size. The pattern is for reference only. Do not use it for production. The pattern is for reference only. Do not use it for production. The pattern is for reference only. Do not use it for production.</p>	
<b>Как распечатать выкройку</b>	
<p>Распечатать выкройку на листе формата А4. Не увеличивать и не уменьшать размеры. Выкройка дана для справки. Не использовать для изготовления. Выкройка дана для справки. Не использовать для изготовления. Выкройка дана для справки. Не использовать для изготовления.</p>	
<div style="background-color: red; color: white; padding: 5px; display: inline-block;"> <b>Sample Образец 10x10 cm</b> </div>	



На выкройке приняты следующие обозначения:

	Направление долевой нити (эта линия может совпадать с одним из контуров детали)
	Надсечка - контрольный знак для совмещения деталей кроя: При совмещении деталей надсечки с одинаковым цифровыми или буквенными обозначениями должны совпасть.
СГИБ_ДЕТАЛИ	Линия, вдоль которой нанесена эта надпись является линией симметричного разворачивания детали
4 А 2	Цифрами и буквами обозначены точки совмещения одной или нескольких деталей

## КАК РАСПЕЧАТАТЬ


**ВНИМАНИЕ!** ПРЕЖДЕ ЧЕМ НАЧАТЬ РАБОТУ С ВЫКРОЙКОЙ, ВНИМАТЕЛЬНО ИЗУЧИТЕ ИНФОРМАЦИЮ НА ЭТОЙ СТРАНИЦЕ

### Печать на принтере в формате А4

Для печати выкройки используйте компьютер/ноутбук и бесплатную программу [Adobe Reader](#). Мы не рекомендуем печатать выкройку в браузере или с телефона/смартфона, так как там выставляется неверный масштаб. Откройте файл в формате А4 в программе [Adobe Reader](#) на компьютере. В настройках размера выберите "Реальный размер". Уберите галочку напротив "Выбрать источник бумаги по размеру страницы PDF". Выберите ориентацию бумаги "автоматическая" или "авт.книжная/альбомная" (не "книжная" !!!). Распечатайте один лист и измерьте на нем тестовый серый квадрат (или ячейку масштабной сетки на базовых лекалах) - он проверяет масштаб печати вашего принтера. При правильных настройках печати его размер должен ровно 10 на 10 см. Если все точно, то можно печатать и остальные листы выкройки. Если же стороны больше или меньше 10 см - нужно скорректировать масштаб печати у вашего принтера и/или проверить настройки печати. После печати всех страниц выкройки, склейте их в указанном порядке: буквы (A/B/C+) обозначают столбец, а цифры (01/02/03+) - строку. У первого (левого верхнего) листа выкройки будет номер А01.

### Печать на плоттере

При печати выкройки на плоттере откройте файл выкройки в программе Adobe Reader (или Foxit Reader). Нажмите на пункт меню "Файл", затем выберите "Распечатать". Выберите режим печати "Постер" в разделе "Настройка размера и обработка страниц". Убедитесь, что в значении поля "Масштаб сегмента" стоит значение 100%. Отметьте галочками поля "Метки вырезки", "Ярлыки" и "Разбить только большие страницы".

 **Если Вы не проделаете все вышеописанные шаги, есть вероятность того, что параметры полученной выкройки будут некорректными.**

## ДЕТАЛИ И СХЕМЫ РАСКЛАДКИ НА ТКАНИ

### Спецификация деталей

#### Из основного материала:

1. Передняя часть юбки - 1 деталь;
2. Задняя часть юбки - 2 детали;
3. Центральная часть спинки - 2 детали;
4. Боковая часть спинки - 2 детали;
5. Боковая часть переда - 2 детали;
6. Средняя часть переда - 2 детали;
7. Центральная часть переда - 1 деталь;
8. Верхняя часть лифа - 2 детали;
9. Нижняя боковая часть лифа - 2 детали;
10. Нижняя центральная часть лифа - 2 детали;
11. Рукав - 2 детали

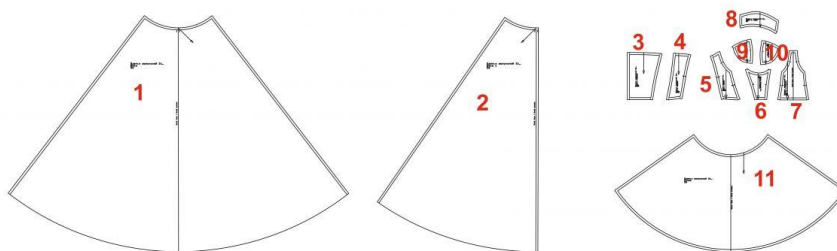
#### Из подкладочного материала:

1. Передняя часть юбки - 1 деталь;
2. Задняя часть юбки - 2 детали;
3. Центральная часть спинки - 2 детали;
4. Боковая часть спинки - 2 детали;
5. Боковая часть переда - 2 детали;
6. Средняя часть переда - 2 детали;
7. Центральная часть переда - 1 деталь;
8. Верхняя часть лифа - 2 детали;
9. Нижняя боковая часть лифа - 2 детали;
10. Нижняя центральная часть лифа - 2 детали

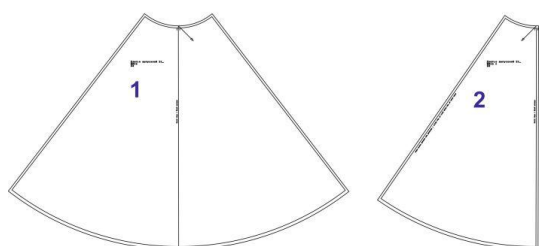
#### Из прокладочного материала (поролон):

1. Верхняя часть лифа - 2 детали;
2. Нижняя боковая часть лифа - 2 детали;
3. Нижняя центральная часть лифа - 2 детали

Детали кроя из основного материала



Детали кроя из подкладочного материала



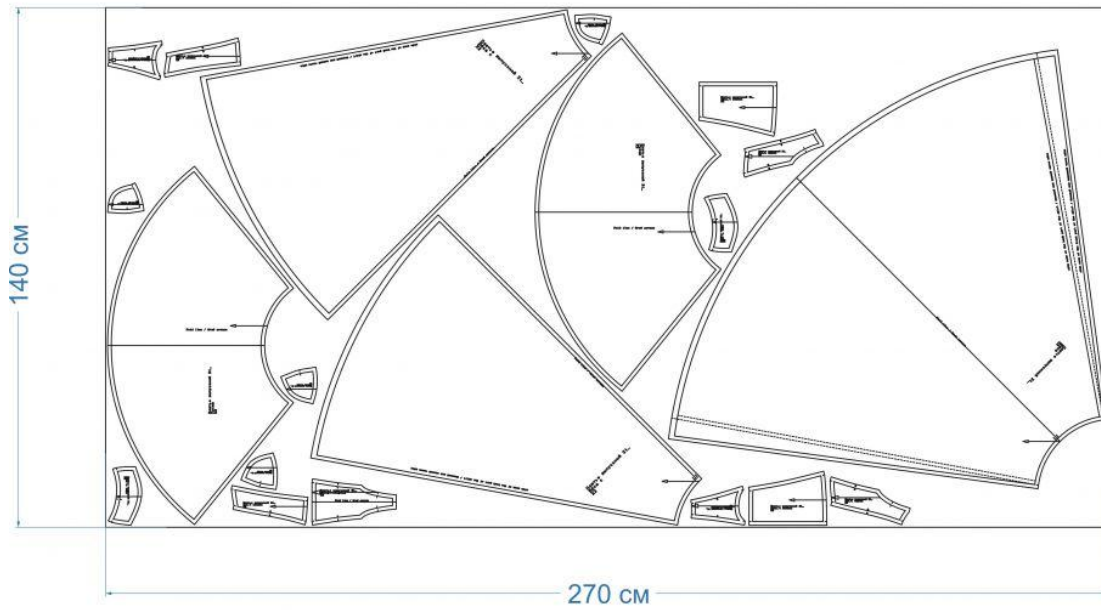
Детали кроя из прокладочного материала (поролон)



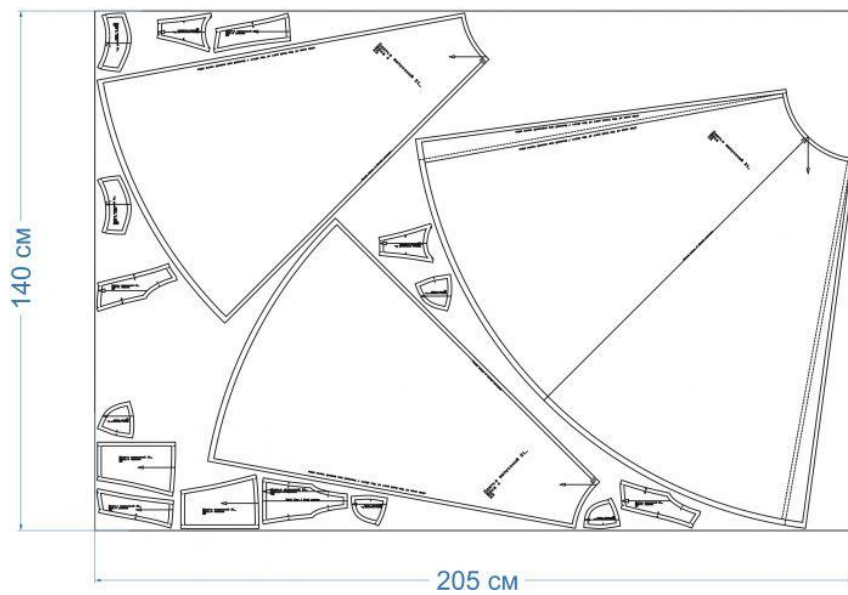
💡 Раскладка дана для однотонного материала. Если Вы используете материал в клетку, приобретайте его с запасом, чтобы располагать детали с учетом совмещения рисунка. Также можно взять с собой в магазин выкройки модели, чтобы правильно подобрать количество материала.

## Схема раскладки, размер 36/152

Из основного материала



Из подкладочного материала



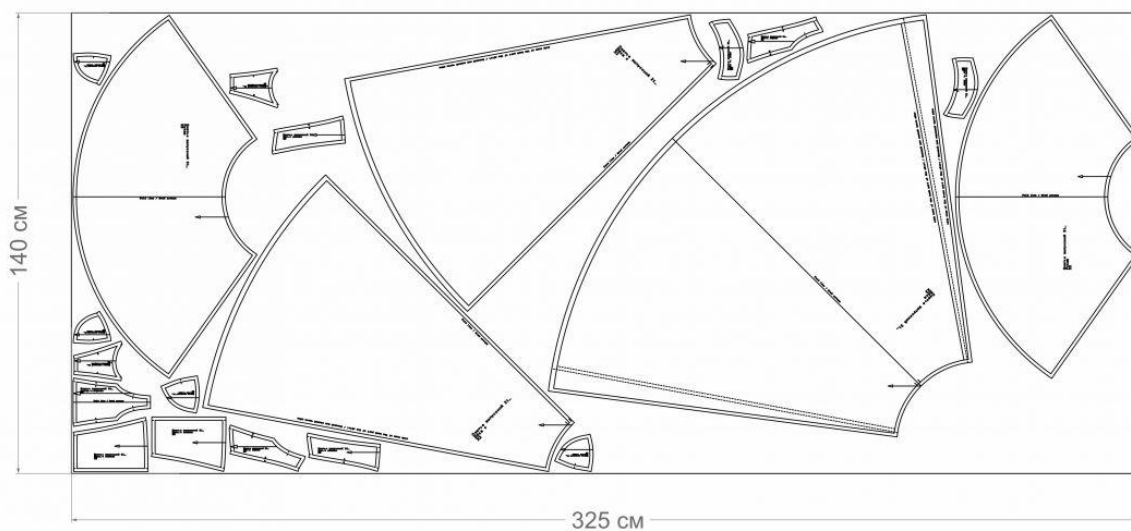
Из прокладочного материала (поролон)



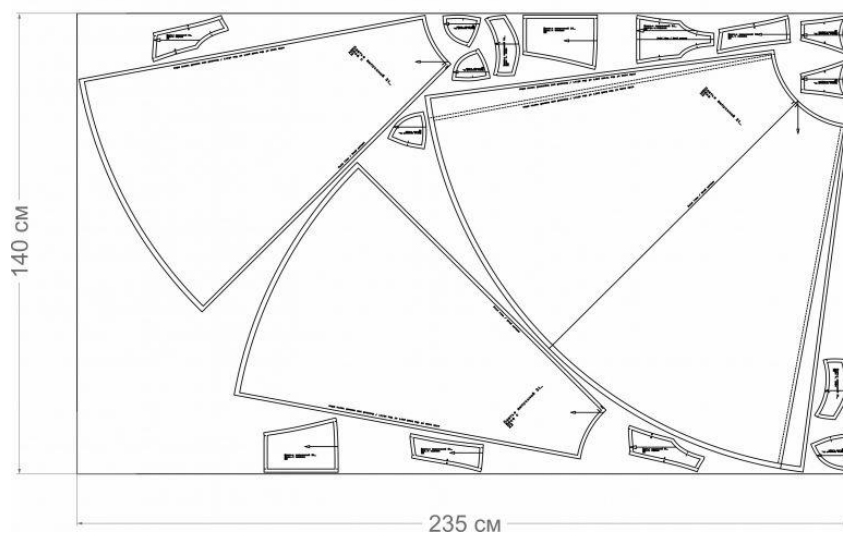


Схема раскладки, размер 42/164

Из основного материала



Из подкладочного материала



Из прокладочного материала (поролона)

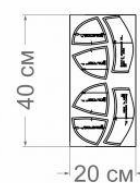
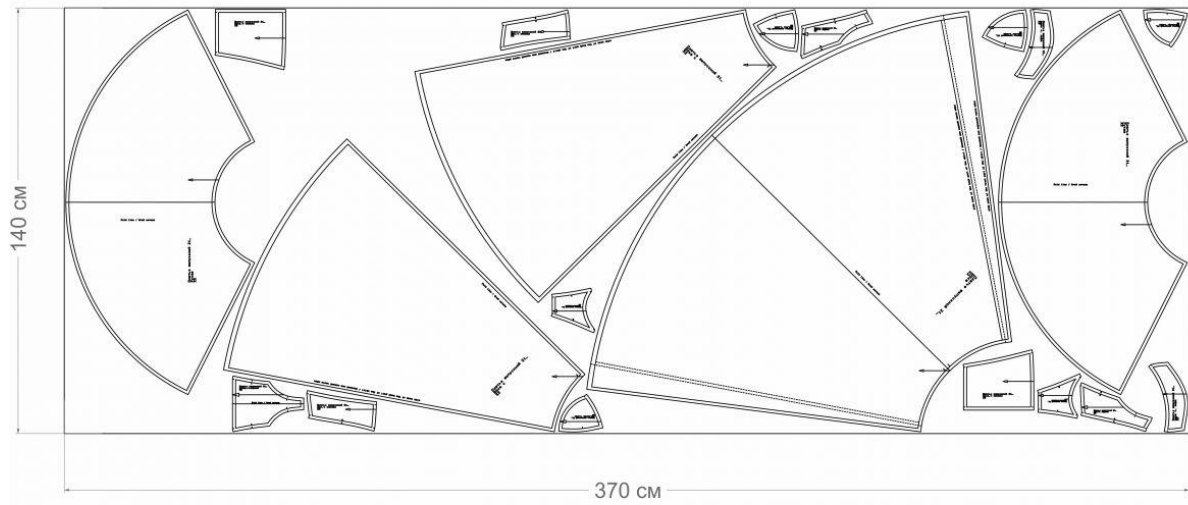
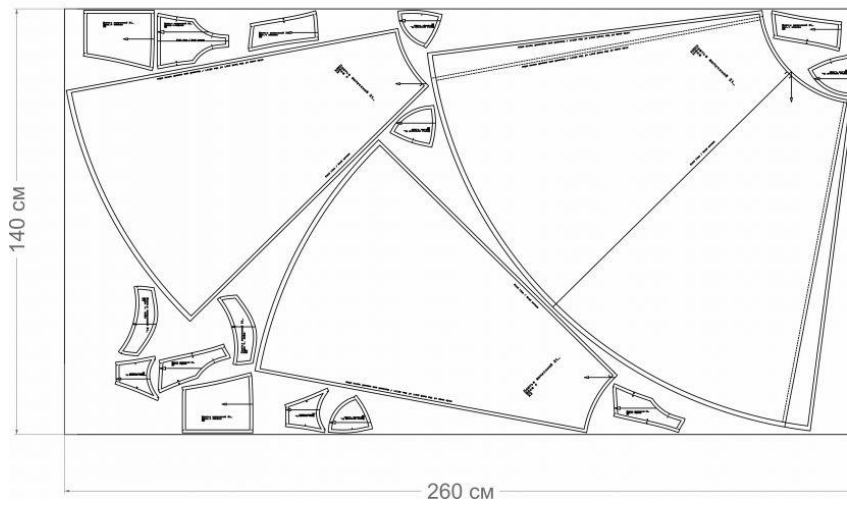


Схема раскладки, размер 52/170

Из основного материала



Из подкладочного материала



Из прокладочного материала  
(поролона)

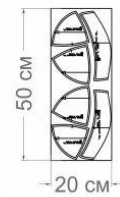
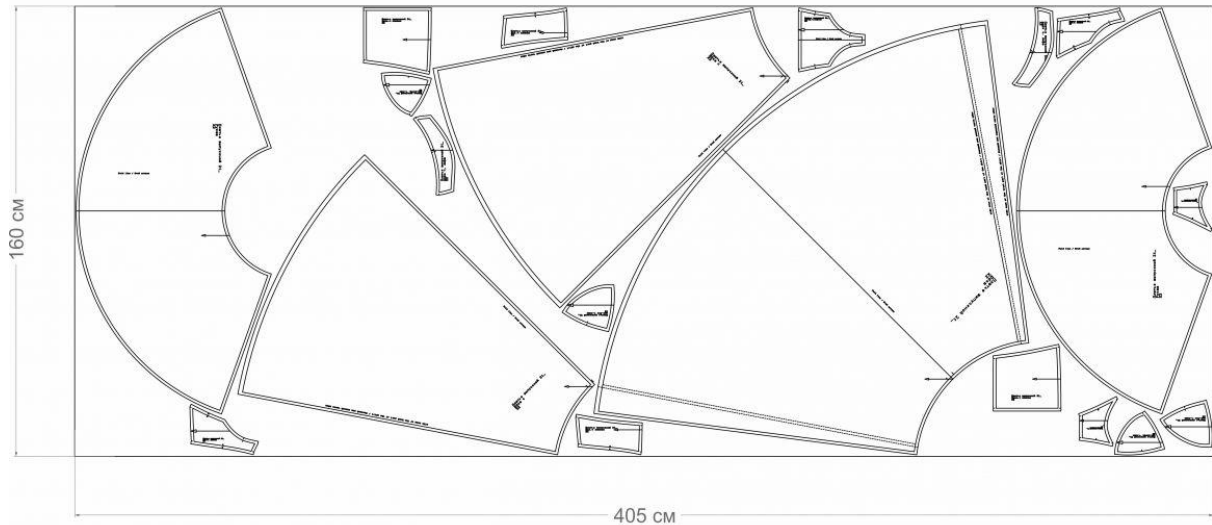
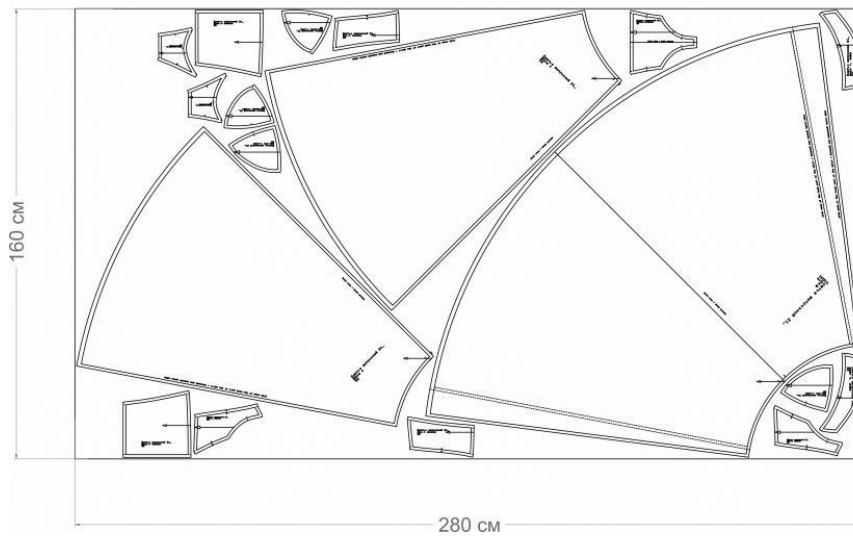


Схема раскладки, размер 64/182

Из основного материала



Из подкладочного материала



Из прокладочного материала (поролон)



## ТЕХНОЛОГИЧЕСКАЯ ПОСЛЕДОВАТЕЛЬНОСТЬ ПОШИВА



### Пошив спинки корсета платья

1. Сложите детали спинки (центральную и боковую часть) лицевыми сторонами внутрь. Уравняйте рельефные срезы. Сколите, сметайте. Стачайте, шириной шва 10 мм. Приутюжьте и заутюжьте в сторону центральной части спинки.

Возьмите отрезок туннельной ленты равной длине рельефа спинки (смотрите по лекалу без припусков). Наложите, как показано на фото. Наколите и настрочите, прокладывая машинную строчку от края ленты отступая 1 мм.



### Пошив переда корсета платья

2. Сложите центральную и среднюю часть переда лицевыми сторонами внутрь. Уравняйте рельефные срезы. Сколите, сметайте. Стачайте, шириной шва 10 мм. Приутюжьте и заутюжьте в сторону центральной части.

Возьмите отрезок туннельной ленты равной длине рельефа переда (смотрите по лекалу). Наложите, как показано на фото. Наколите и настройте, прокладывая машинную строчку от края ленты отступая 1 мм

Таким же образом соедините среднии с боковыми деталями. Только припуски заутюжьте в сторону средней части.



### Пошив лифа

3. Сложите нижние части лифа (центральную с боковой) изнаночной сторонами внутрь. Уравняйте рельефные срезы. Сколите, сметайте. Стачайте, шириной шва 3 мм. Приутюжьте и разутюжьте.



4. Сложите лицевыми сторонами внутрь. Расправьте на шву. Сколите, сметайте рельефный шов. Стачайте, шириной шва 7 мм. Приутюжьте и заутюжьте в сторону центральной части;



5. Сложите нижнюю часть лифа с верхней ("Верхняя часть лифа"), изнаночной сторонами внутрь. Уравняйте рельефные срезы. Сколите, сметайте. Стачайте, шириной шва 3 мм. Приутюжьте и разутюжьте.



6. Сложите лицевыми сторонами внутрь. Расправьте на шву. Сколите, сметайте рельефный шов. Стачайте, шириной шва 7 мм. Приутюжьте и заутюжьте в сторону верхней части;



**Соединение лифа с передом и соединение боковых срезов корсета платья**

7. Срежьте туннельную ленту с припусков втачивания чашек. Сложите чашки с передом. Сколите, совмещая контрольные метки и слегка чашку нужно припосадить.

Вметайте. Втачайте, шириной шва 10 мм. Приутюжьте и заутюжьте в сторону переда.

Возьмите отрезок туннельной ленты равной длине линии втачивания чашек (смотрите по лекалу без учета рельефных припусков). Наложите, как показано на фото. Наколите и настройте, прокладывая машинную строчку от края ленты отступая 1 мм.

Закройте туннельное отверстие на рельефных швах ручным швом

Сложите перед и спинку корсета лицевыми сторонами внутрь. Уравняйте боковые срезы. Сколите, сметайте. Стачайте, шириной шва 10 мм. Приутюжьте и заутюжьте в сторону спинки.

Возьмите отрезок туннельной ленты равной длине боковых срезов (смотрите по лекалу). Наложите, как показано на фото. Наколите и настройте, прокладывая машинную строчку от края ленты отступая 1 мм.



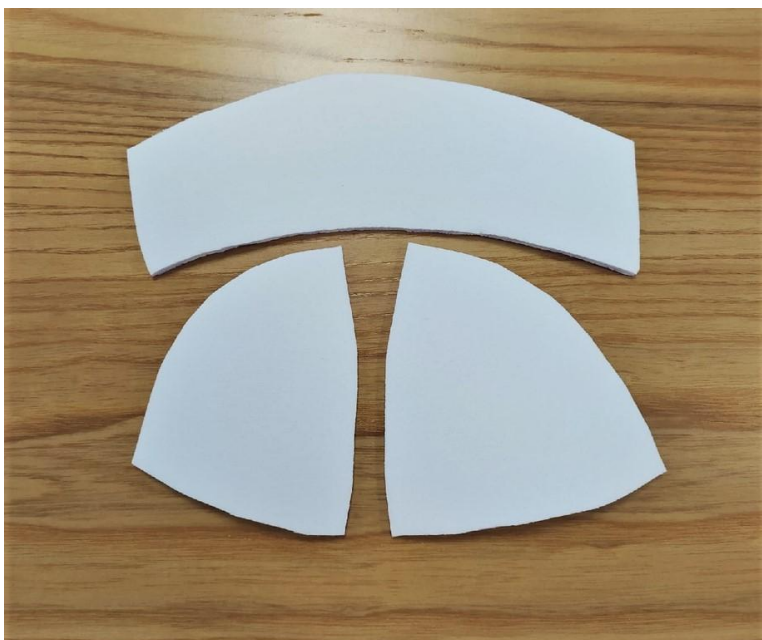
#### **Установка каркаса**

8. Проденьте китовый ус в туннельные ленты на рельефных швах, длиной короче на 2 см.

Далее проденьте каркас-дугу в туннельную ленту, как показано на фото.



9. Так же соберите подкладку корсета. Все срезы необходимо обметать. Отличие только в том, что не надо настрачивать туннельную ленту и вставлять каркас.



**Подготовка поролона для лифа**



10. Сложите нижние детали лифа (центральную и боковую) встык. Соедините машинной строчкой "зиг-заг", как показано на фото;





11. Соедините верхнюю часть лифа с нижней машинной строчкой "зигзаг" встык.



12. По желанию обшейте поролон подкладкой (из сетки) в цвет подкладки изделия.



### **Соединение боковых и среднего срезов юбки**

13. Сложите задние части юбки лицевыми сторонами внутрь. Уравняйте средние срезы. Сколите, сметайте. Стачайте, шириной шва 10 мм, начиная с нижнего среза и заканчивая до контрольной метки (конец потайной застёжки);



14. Также соедините детали юбки из подкладочного материала. Низ обметайте и застрочите;

Сложите подкладку так, как будет в готовом виде.

Притачайте потайную молнию.



15. Сколите все швы (рельефные, боковые, талиевые) лифа из основного материала со швами подклада. Закрепите ручным потайным швом.



16. Заматайте верхний срез изделия.

Закрепите ручным потайным швом.



### Пошив рукава

17. Сложите лицевыми сторонами внутрь. Уравняйте нижние срезы (локтевые и передние). Сколите, сметайте. Стачайте, шириной шва 10 мм, оставляя отверстие в верхнем срезе и нижнем, для последующего продевания резинки (начинаете с закрепки, затем отступаете 5 - 7 мм и снова делаете закрепку и как обычно стачиваете. Затем не доходя до конца 15 мм ставите закрепку, отступайте 5 - 7 мм и заканчиваете закрепкой). Приутюжьте и разутюжьте.

Застрочите нижние и верхние срезы, прокладывая машинную строчку от сгиба 7 мм. Приутюжьте. Проденьте в оставленное отверстие резинку.



### Соединение поролона с лифом

18. На изнанку подкладки лифа наложите поролон, совмещая все срезы. Наколите, закрепите ручным потайным швом.



19. Верхний край обработайте силиконовой лентой (для прилегания к груди). Наколите силиконовую ленту с небольшим натяжением и закрепите ручной строчкой "шаг назад" леской;



20. Проведите окончательную отделку изделия: удалите все нитки временного назначения, очистите изделие от меловых линии.

Проведите окончательную ВТО (влажно-тепловую обработку) изделия.

**Платье "Алисия" готово!**

**#алисия\_patterneasy**  
**#алисия\_выкройкилегко**

Если во время пошива возникнут вопросы, пишите в комментариях к инструкции на сайте. Будем рады помочь! Чтобы перейти на сайт с инструкцией просто отсканируйте камерой мобильного телефона этот QR-код

