

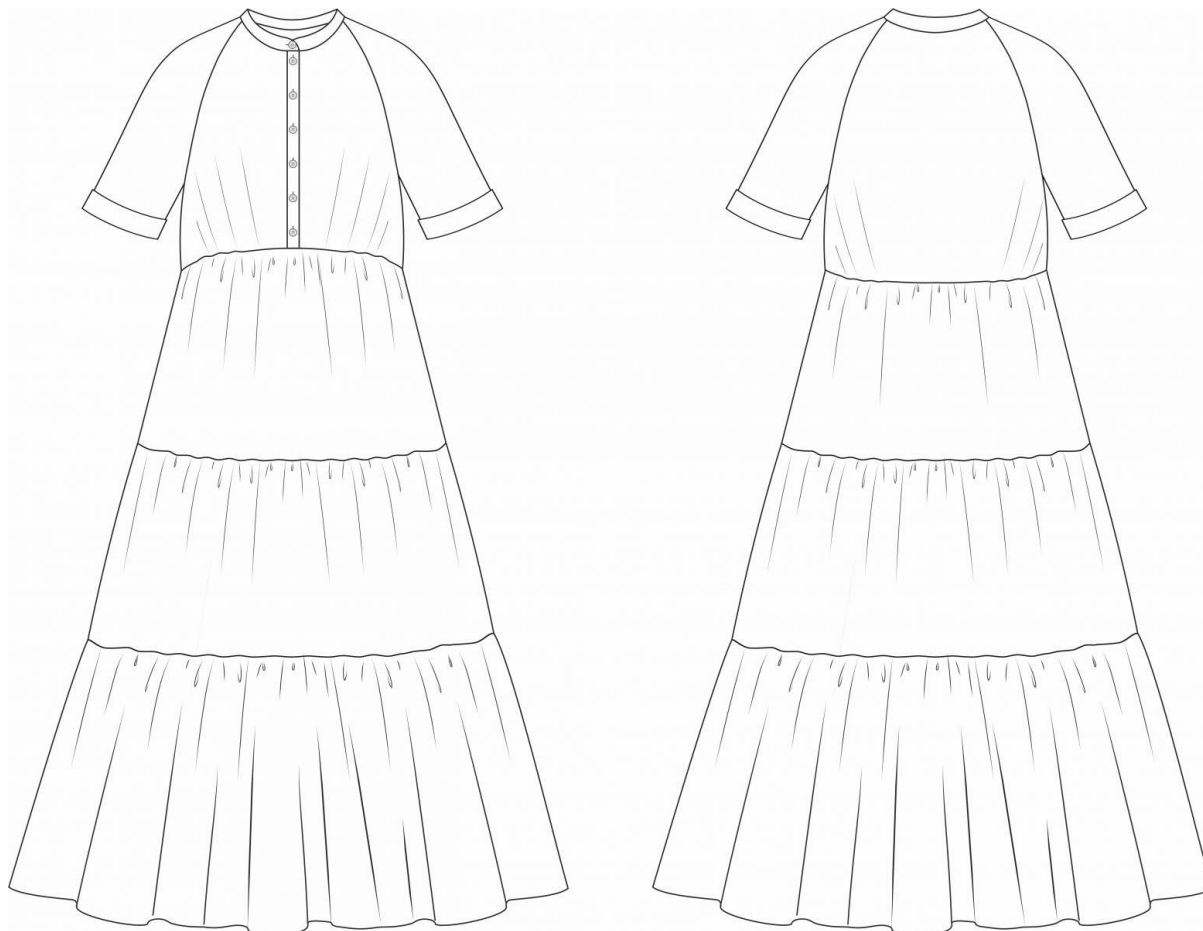


Женское платье свободной силуэтной формы с трехъярусной юбкой. Полочка без вытачек, с притачными планками с центральной застежкой на 6 потайных кнопок. Рукав фасона реглан. Низ рукава с притачной манжетой. Воротник-стойка высотой 2 см. Линия притачивания юбки к лифу расположена чуть выше линии талии. Длина изделия макси.

Уровень сложности: средний.

Размеры выкроек: с 36 по 64. Каждый размер представлен в четырех-пяти диапазонах роста для лучшей посадки по фигуре.

ТЕХНИЧЕСКИЙ РИСУНОК



ПРИБАВКИ И ПРИПУСКИ

Конструктивные прибавки:

- к обхвату груди 14 см;
- к обхвату талии 12 см.

Конструктивные прибавки характеризуют степень (свободу) прилегания изделия по фигуре. Эта величина уже заложена в конструкцию и дается для лучшего представления силуэтной формы.

Выкройка дана уже **с припусками** на швы, все детали с двойным контуром. Если вас не устраивает заложенная в выкройку величина припусков, то вы можете вырезать детали по внутреннему контуру и добавить припуски по желанию в процессе раскроя.

Величина припусков:

- на соединительные швы - 10 мм;
- на обработку низа изделия - 15 мм.


ЧТО ПОТРЕБУЕТСЯ

Оборудование:

- Универсальная швейная машина (машинные иглы № 80-90, лапка универсальная);
- Оверлок;
- Утюг с паром (парогенератор);
- Утюжильный стол;
- Ручная игла для сметочных работ;
- Белые нитки (для сметочных работ) - 1 катушка.

Материалы: ткани сорочечной, платьевой группы, умеренно плотные, легко драпирующиеся, гигроскопичные, мягкие, нерастяжимые или малорастяжимые, непрозрачные. По волокнистому составу: натуральные (шелк, хлопок, лен, шерсть), искусственные (вискоза), смесовые (шелк+полиэстер, хлопок+вискоза, хлопок+полиэстер, и т.п.), синтетические (полиэстер, полиэстер+эластан). Вид материала: хлопок, сатин, платьевая шерсть, габардин, твил, платьевая джинсовая ткань.

Средний расход материала зависит от его ширины, а также от размера и роста выкройки, и варьируется от 3,3 м (самый маленький размер и рост) до 4,2 м (самый большой размер и рост), при ширине ткани не менее 140 см.

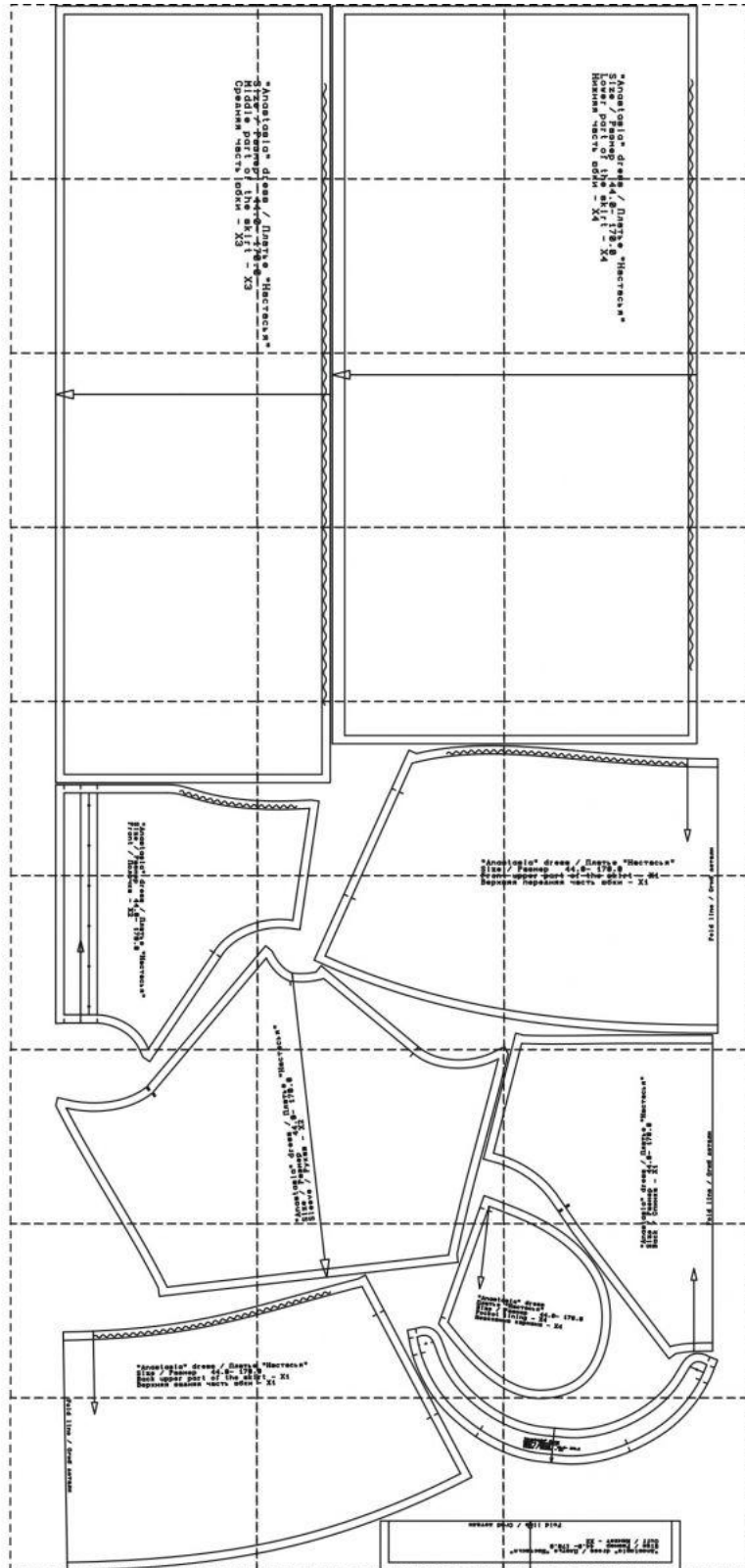
 *Расход дан для однотонного материала. Если вы используете материал в клетку, приобретайте его с запасом, чтобы располагать детали с учетом совмещения рисунка. Также при покупке учитывайте, что материал может дать усадку, поэтому берите с запасом 5%.*

Также потребуется:



- Потайные пришивные кнопки - 6 шт;
- Клеевая прокладка - 40 см.

ОБРАЗЕЦ ВЫКРОЙКИ

Model Size XX Height XXX	Модель Размер XX Рост XXX
<p>Назначение выкройки</p> <p>Выкройка предназначена для изготовления образцов тканей. Для изготовления одежды необходимо использовать выкройки, соответствующие размеру и росту. При изготовлении одежды необходимо учитывать особенности конструкции и технологию изготовления.</p>	
<p>Назначение выкройки</p> <p>Выкройка предназначена для изготовления образцов тканей. Для изготовления одежды необходимо использовать выкройки, соответствующие размеру и росту. При изготовлении одежды необходимо учитывать особенности конструкции и технологию изготовления.</p>	
<p>Sample Образец 10x10 cm</p>	
<p>1</p>	
<p>48.2</p>	
<p>13.12</p>	



На выкройке приняты следующие обозначения:

	Направление долевой нити (эта линия может совпадать с одним из контуров детали)
	Надсечка - контрольный знак для совмещения деталей кроя: При совмещении деталей надсечки с одинаковым цифровыми или буквенными обозначениями должны совпасть.
СГИБ_ДЕТАЛИ	Линия, вдоль которой нанесена эта надпись является линией симметричного разворачивания детали
4 A 2	Цифрами и буквами обозначены точки совмещения одной или нескольких деталей

КАК РАСПЕЧАТАТЬ


ВНИМАНИЕ! ПРЕЖДЕ ЧЕМ НАЧАТЬ РАБОТУ С ВЫКРОЙКОЙ, ВНИМАТЕЛЬНО ИЗУЧИТЕ ИНФОРМАЦИЮ НА ЭТОЙ СТРАНИЦЕ

На принтере в формате А4

Для печати выкройки используйте компьютер/ноутбук и бесплатную программу [Adobe Reader](#). Мы не рекомендуем печатать выкройку в браузере или с телефона/смартфона, так как там выставляется неверный масштаб. Откройте файл в формате А4 в программе [Adobe Reader](#) на компьютере. В настройках размера выберите "Реальный размер". Уберите галочку напротив "Выбрать источник бумаги по размеру страницы PDF". Выберите ориентацию бумаги "автоматическая" или "авт.книжная/альбомная" (не "книжная" !!!). Распечатайте один лист и измерьте на нем тестовый серый квадрат (или ячейку масштабной сетки на базовых лекалах) - он проверяет масштаб печати вашего принтера. При правильных настройках печати его размер должен ровно 10 на 10 см. Если все точно, то можно печатать и остальные листы выкройки. Если же стороны больше или меньше 10 см - нужно скорректировать масштаб печати у вашего принтера и/или проверить настройки печати. После печати всех страниц выкройки, склейте их в указанном порядке: буквы (A/B/C+) обозначают столбец, а цифры (01/02/03+) - строку. У первого (левого верхнего) листа выкройки будет номер A01.

На плоттере

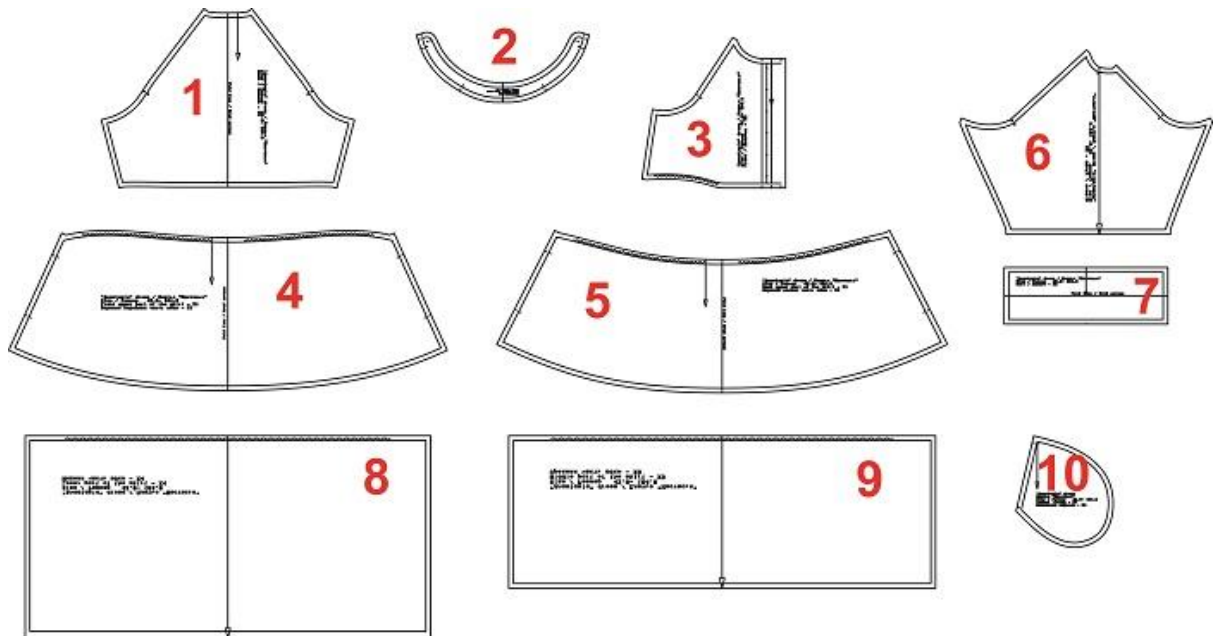
При печати выкройки на плоттере откройте файл выкройки в программе Adobe Reader (или Foxit Reader). Нажмите на пункт меню "Файл", затем выберите "Распечатать". Выберите режим печати "Постер" в разделе "Настройка размера и обработка страниц". Убедитесь, что в значении поля "Масштаб сегмента" стоит значение 100%. Отметьте галочками поля "Метки вырезки", "Ярлыки" и "Разбить только большие страницы".

 **Если Вы не проделаете все вышеописанные шаги, есть вероятность того, что параметры полученной выкройки будут некорректными**

ДЕТАЛИ И СХЕМЫ РАСКЛАДКИ НА ТКАНИ

Спецификация деталей:

1. Спинка - 1 деталь;
2. Воротник- стойка - 2 детали;
3. Перед - 2 детали;
4. Верхний ярус спинки - 1 деталь;
5. Верхний ярус перед - 1 деталь;
6. Рукав - 2 детали;
7. Манжета - 2 детали;
8. Нижняя часть юбки - 4 детали;
9. Средняя часть юбки - 3 детали;
10. Мешковина кармана - 4 детали.




 Раскладка дана для однотонного материала. Если Вы используете материал в клетку, приобретайте его с запасом, чтобы располагать детали с учетом совмещения рисунка. Также можно взять с собой в магазин выкройки модели, чтобы правильно подобрать количество материала.

Схема раскладки, размер 36/152

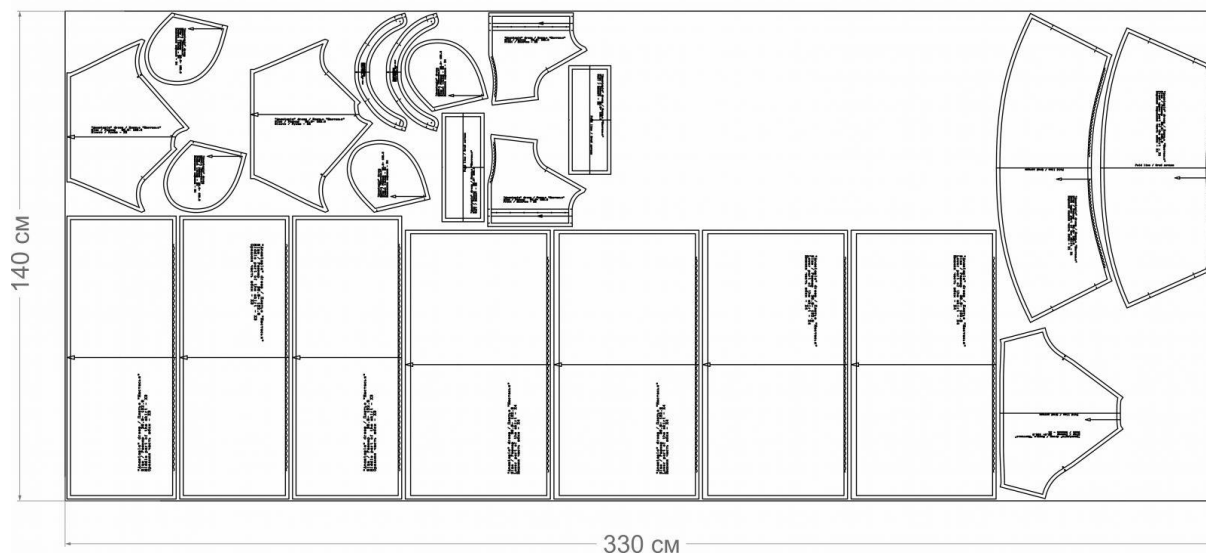


Схема раскладки, размер 42/164

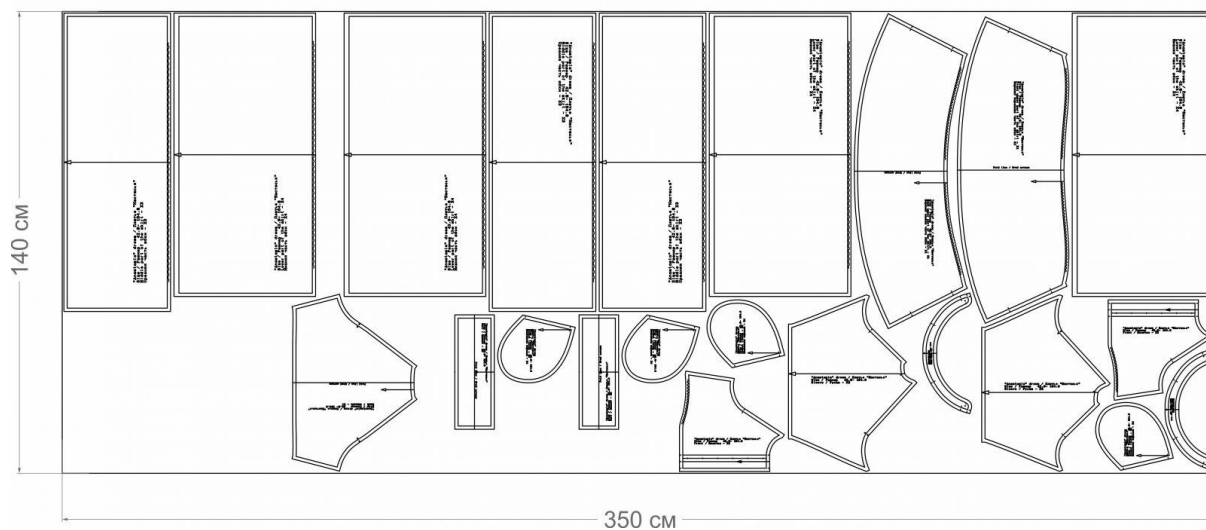
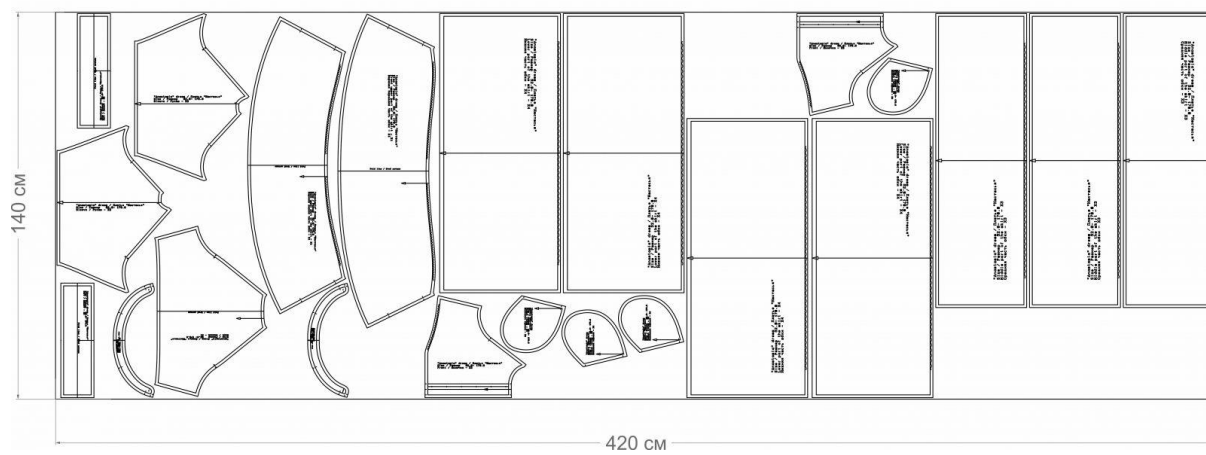


Схема раскладки, размер 52/170



ТЕХНОЛОГИЧЕСКАЯ ПОСЛЕДОВАТЕЛЬНОСТЬ ПОШИВА



1. Укрепите клеевой прокладкой следующие детали:

- участок цельнокроеной планки на деталях переда с лицевой стороны;



- воротник - 1 деталь;
- манжеты - 2 детали.

Для выполнения дублирования сложите деталь изнанкой к клеевой стороне детали из флизелина и приутюжьте, не растягивая детали утюгом.

Ваши движения должны быть припечатывающими (надавить утюгом на ткань, выдержать несколько секунд, переставить на другой участок детали). От клеевой утюг может испачкаться, поэтому используйте хлопковый проутюжильник. Оставьте детали на 15 минут на ровной поверхности, для полного остывания и застывания.

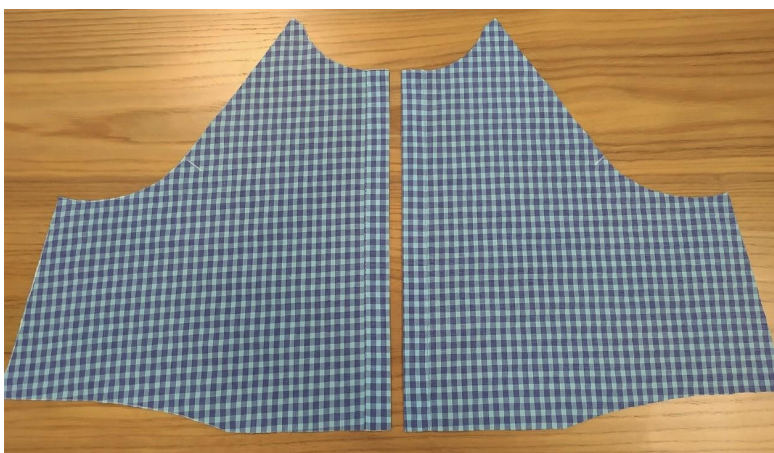


Обработка воротника

2. Сложите детали лицевыми сторонами внутрь. Сколите, сметайте по верхнему срезу и концам. Обтачайте, шириной шва 10 мм. Приутюжьте. Срежьте на 6 мм припуски в скруглениях.



3. Выверните на лицевую сторону. Выправите по шву. Выметайте край "в раскол". Приутюжьте.



Обработка планки

4. Заметайте планку швом вподгибку с закрытым срезом. Застрочите, прокладывая машинную строчку от сгиба 1-2 мм. Приутюжьте.



Соединение рукава с проймой

5. Сложите переднюю часть рукава с передом изделия лицевыми сторонами внутрь. Вметайте, совмещая контрольные метки. Втачайте, шириной шва 10 мм. Обметайте срезы. Приутюжьте и заутюжьте в сторону рукава. Сложите заднюю часть рукава со спинкой изделия. Вметайте, совмещая контрольные метки. Втачайте, шириной шва 10 мм. Обметайте срезы. Приутюжьте и заутюжьте в сторону рукава.



6. Сложите перед и спинку лицевыми сторонами внутрь. Уравняйте боковые срезы и нижние срезы рукава. Сколите, сметайте, совмещая швы проймы. Стачайте, шириной шва 10 мм. Обметайте срезы. Приутюжьте и заутюжьте в сторону спинки.



Обработка манжеты

6. Сложите манжету лицевыми сторонами внутрь. Уравняйте боковые срезы. Сметайте, стачайте, шириной шва 10 мм. Приутюжьте и разутюжьте.



Соединение манжеты с рукавом

7. Заутюжьте пополам манжету, как будет в готовом виде. Приметайте манжету к низу рукава. Притачайте, шириной шва 10 мм. Срезы обметайте. Приутюжьте и заутюжьте в сторону рукава.



Соединение воротника с горловиной

8. Сложите лицевой стороной нижний воротник (не укрепленный клеевой прокладкой) с изнаночной стороной горловиной изделия. Вколите, совмещая контрольные метки. Вметайте.



9. Втачайте, шириной шва 10 мм. Приутюжьте и заутюжьте в сторону воротника.



10. Заматайте нижний срез верхнего воротник на 9 мм.

Приколите верхний воротник к горловине изделия, перекрывая немного сгибом машинную строчку втачивания нижнего воротника с горловиной, как показано на фото.



11. Наметайте верхний воротник.



12. Настрочите, прокладывая машинную строчку от сгиба 1 мм. Приутюжьте.

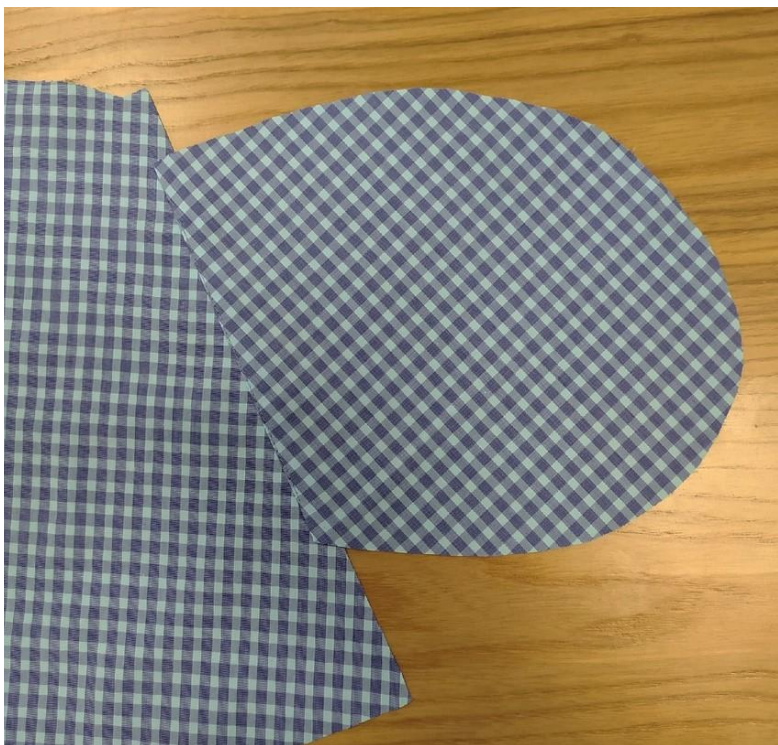


13. Проложите две машинные строчки по нижнему срезу лифа на максимальной ширине стежка без закрепки, оставляя длинные концы ниток. Первую строчку проложите от среза 5 мм, вторую 8 мм.



Обработка кармана в боковом шве верхнего яруса

13. Укрепите на детали переда верхнего яруса вход в карман клеевой кромка, заходя на 10 мм за контрольные метки "вход в карман".

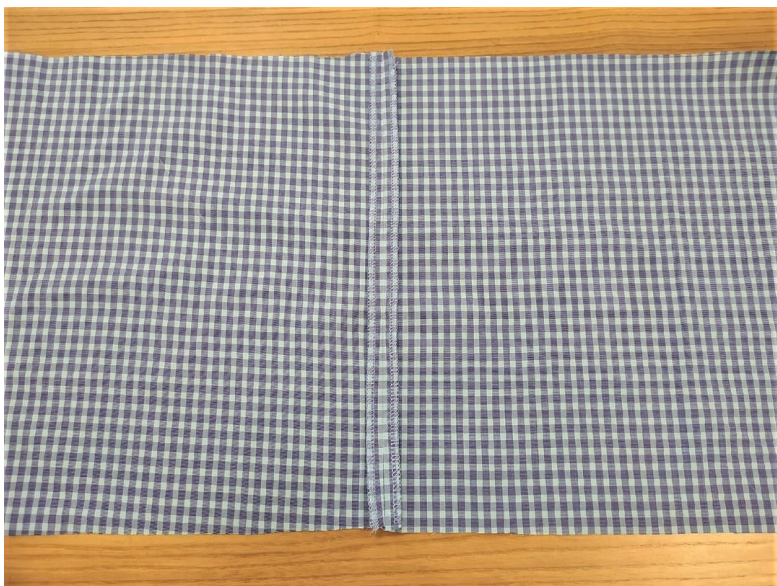


14. Сложите мешковину кармана с верхним ярусом лицевыми сторонами внутрь. Уравняйте боковые срезы. Сколите, совмещая контрольные метки. Приметайте. Притачайте, шириной шва 10 мм, не заходя за контрольные метки. Приутюжьте и заутюжьте в сторону мешковины кармана. Настрочите припуск передней части верхнего яруса на мешковину кармана, прокладывая строчку по лицевой стороне мешковины и от шва притачивания 1 мм.



15. Сложите мешковину кармана лицевыми сторонами внутрь. Стачайте, шириной шва 10 мм. Обметайте срезы, отступая от боковых срезов мешковины кармана 10 мм. Приутюжьте.

Обметайте боковые срезы верхнего яруса вместе с боковыми срезами мешковины кармана.



16. Обметайте короткие срезы среднего и нижнего яруса.

Сложите детали среднего яруса лицевыми сторонами внутрь. Уравняйте обметанные срезы. Сколите, сметайте. Стачайте, шириной шва 10 мм. Приутюжьте и разутюжьте.

Также обработайте нижний ярус.



17. По верхнему срезу ярусов проложите две машинные строчки с максимальной шириной стежка (для сборки) без закрепок, оставляя длинные концы ниток. Первую строчку проложите от среза 5 мм, вторую 8 мм.



18. Сложите ярусы (верхний со средним, средний с нижним) лицевыми сторонами внутрь. Приметайте, притачайте, шириной шва 10 мм. Обметайте срезы. Приутюжьте и заутюжьте в сторону верхнего среза.



19. Сложите юбку с лифом лицевыми сторонами внутрь. Уравняйте талиевые срезы. Сколите, приметайте, совмещая контрольные метки и боковые срезы. Притачайте, шириной шва 10 мм. Обметайте срезы. Приутюжьте и заутюжьте в сторону лифа.



20. Укрепите нижний припуск юбки клеевой прокладкой (клеевой кромкой).

Нижний срез обметайте, затем заметайте на величину припуска. Застрочите. Приутюжьте.



21. Проведите окончательную отделку изделия: удалите все нитки временного назначения, очистите изделие от меловых линии.

Можно украсить платье сверху кружевом, тесьмой или вышивкой. У нас настроена кружевная лента.

Проведите окончательную ВТО (влажно-тепловую обработку) изделия.

Платье "Настасья" готово!

#настасья_patterneasy
#настасья_выкройкилегко

Если во время пошива возникнут вопросы, пишите в комментариях к инструкции на сайте. Будем рады помочь! Чтобы перейти на сайт с инструкцией просто отсканируйте камерой мобильного телефона этот QR-код

