

ФОТОИНСТРУКЦИЯ ПО ПОШИВУ



ВЫКРОЙКА
ПЛАТЬЯ
"СЕЛЕСТИЯ"
Р-Р 36-64

Женское платье умеренного объема с притачной баской под грудью. Перед отрезной под грудью. Горловина глубокая, V-образной формы. Шов притачивания юбки с лифом обработан кулиской для шнура, который создает сборку. Рукав втачной одношовный, фасона "фонарик", малого объема. Низ рукава обработан манжетой высотой 7 мм. Юбка А-силуэтной формы. Длина платья миди.

Уровень сложности: средняя.

Размеры выкроек: с 36 по 64. Каждый размер представлен в четырех-пяти диапазонах роста для лучшей посадки по фигуре.

ТЕХНИЧЕСКИЙ РИСУНОК



ПРИБАВКИ И ПРИПУСКИ

Конструктивные прибавки:

- к обхвату груди 6 см;
- к обхвату талии 15 см (в зависимости от размера);
- к обхвату бедер 18 - 20 см.

Конструктивные прибавки характеризуют степень (свободу) прилегания изделия по фигуре. Эта величина уже заложена в конструкцию и дается для лучшего представления силуэтной формы.

Выкройка дана уже **с припусками** на швы, все детали с двойным контуром. Если вас не устраивает заложенная в выкройку величина припусков, то вы можете вырезать детали по внутреннему контуру и добавить припуски по желанию в процессе раскроя.

Величина припусков:

- на соединительные швы - 10 мм;
- на обработку низа рукава и низа изделия - 15 мм.


ЧТО ПОТРЕБУЕТСЯ

Оборудование:

- Универсальная швейная машина с функцией обметывания петель (машинные иглы № 90-110, лапки - универсальная, лапка для обметывания петель);
- Оверлок;
- Утюг с паром (парогенератор);
- Утюжильный стол;
- Ручная игла для сметочных работ;
- Белые нитки (для сметочных работ) - 1 катушка.

Материалы: ткани сорочечной, плательной группы, умеренно плотные, легко драпирующиеся, гигроскопичные, мягкие, нерастяжимые или малорастяжимые, непрозрачные. По волокнистому составу: натуральные (шелк, хлопок, лен, шерсть), искусственные (вискоза), смесовые (шелк+полиэстер, хлопок+вискоза, хлопок+полиэстер, и т.п.), синтетические (полиэстер, полиэстер+эластан). Вид материала: лён, хлопок, сатин, плательная шерсть, габардин, твил, плательная джинсовая ткань.

Средний расход материала зависит от его ширины, а также от размера и роста выкройки, и варьируется от 2,10 м (самый маленький размер и рост) до 3,55 м (самый большой размер и рост), при ширине ткани не менее 140 см.

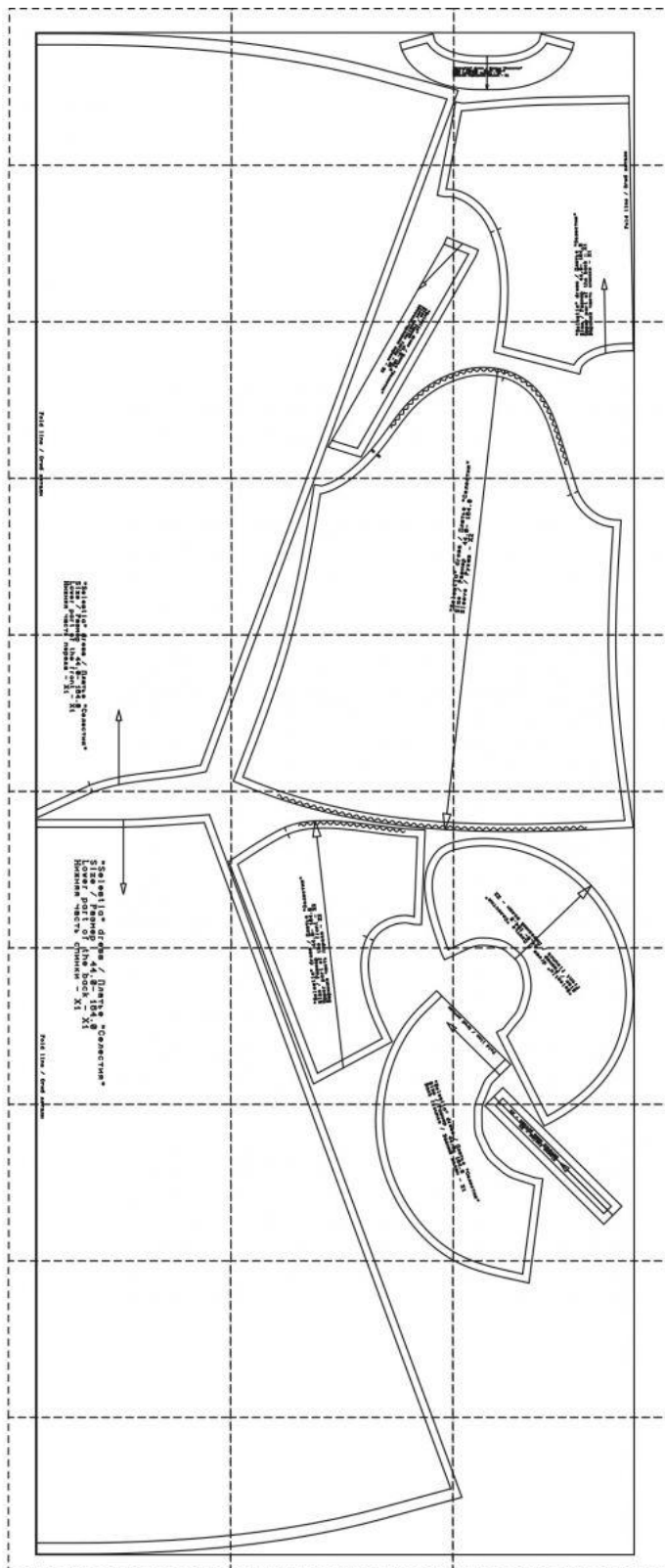
 *Расход дан для однотонного материала. Если вы используете материал в клетку, приобретайте его с запасом, чтобы располагать детали с учетом совмещения рисунка. Также при покупке учитывайте, что материал может дать усадку, поэтому берите с запасом 5%.*

Также потребуется:



- клеевая прокладка - 40 см;
- шнурок до 3 м длиной.

ОБРАЗЕЦ ВЫКРОЙКИ

Model Eilat XX Height XXX		Measure Размер XX/Рост XXX	
<p>Важные замечания:</p> <p>При выкройке выкройки необходимо учитывать припуски на швы, указанные в таблице. При выкройке выкройки необходимо учитывать припуски на швы, указанные в таблице. При выкройке выкройки необходимо учитывать припуски на швы, указанные в таблице.</p>			
<p>Составляющие выкройки:</p> <p>1. Плечевая часть / Sleeve part 2. Рукав / Sleeve 3. Низ / Bottom 4. Пояс / Waistband</p>			
<p>Sample Образец 10x10 cm</p>			



На выкройке приняты следующие обозначения:

	Направление долевой нити (эта линия может совпадать с одним из контуров детали)
	Надсечка - контрольный знак для совмещения деталей края: При совмещении деталей надсечки с одинаковым цифровыми или буквенными обозначениями должны совпасть.
СГИБ_ДЕТАЛИ	Линия, вдоль которой нанесена эта надпись является линией симметричного разворачивания детали
4 А 2	Цифрами и буквами обозначены точки совмещения одной или нескольких деталей

КАК РАСПЕЧАТАТЬ

ВНИМАНИЕ! ПРЕЖДЕ ЧЕМ НАЧАТЬ РАБОТУ С ВЫКРОЙКОЙ, ВНИМАТЕЛЬНО ИЗУЧИТЕ ИНФОРМАЦИЮ НА ЭТОЙ СТРАНИЦЕ

На принтере в формате А4

Для печати выкройки используйте компьютер/ноутбук и бесплатную программу [Adobe Reader](#). Мы не рекомендуем печатать выкройку в браузере или с телефона/смартфона, так как там выставляется неверный масштаб. Откройте файл в формате А4 в программе [Adobe Reader](#) на компьютере. В настройках размера выберите "Реальный размер". Уберите галочку напротив "Выбрать источник бумаги по размеру страницы PDF". Выберите ориентацию бумаги "автоматическая" или "авт.книжная/альбомная" (не "книжная" !!!). Распечатайте один лист и измерьте на нем тестовый серый квадрат (или ячейку масштабной сетки на базовых лекалах) - он проверяет масштаб печати вашего принтера. При правильных настройках печати его размер должен ровно 10 на 10 см. Если все точно, то можно печатать и остальные листы выкройки. Если же стороны больше или меньше 10 см - нужно скорректировать масштаб печати у вашего принтера и/или проверить настройки печати. После печати всех страниц выкройки, склейте их в указанном порядке: буквы (A/B/C+) обозначают столбец, а цифры (01/02/03+) - строку. У первого (левого верхнего) листа выкройки будет номер А01.

На плоттере

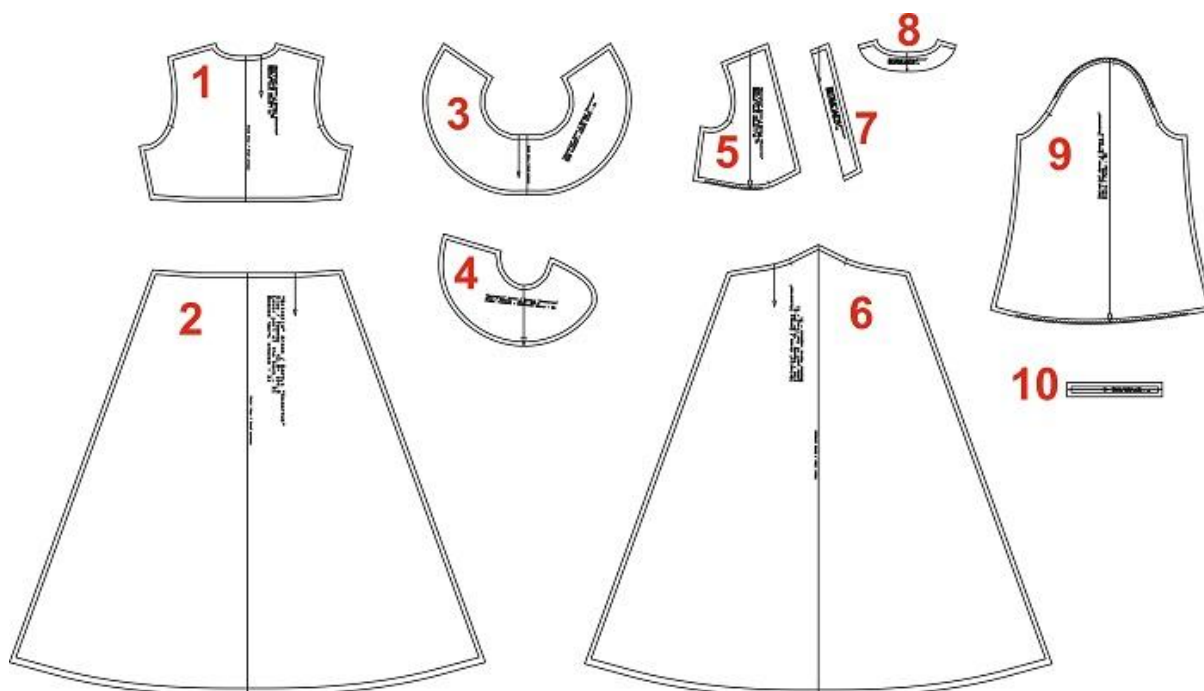
При печати выкройки на плоттере откройте файл выкройки в программе Adobe Reader (или Foxit Reader). Нажмите на пункт меню "Файл", затем выберите "Распечатать". Выберите режим печати "Постер" в разделе "Настройка размера и обработка страниц". Убедитесь, что в значении поля "Масштаб сегмента" стоит значение 100%. Отметьте галочками поля "Метки вырезки", "Ярлыки" и "Разбить только большие страницы".

💡 Если Вы не проделаете все вышеописанные шаги, есть вероятность того, что параметры полученной выкройки будут некорректными

ДЕТАЛИ И СХЕМЫ РАСКЛАДКИ НА ТКАНИ

Спецификация деталей:

1. Верхняя часть спинки - 1 деталь;
2. Нижняя часть спинки - 1 деталь;
3. Задний волан - 1 деталь;
4. Передний волан - 2 детали;
5. Верхняя часть переда - 2 детали;
6. Нижняя часть переда - 1 деталь;
7. Обтачка горловины переда - 2 детали;
8. Обтачка горловины спинки - 1 деталь;
9. Рукав - 2 детали;
10. Обтачка низа рукава (манжета) - 2 детали.



💡 Раскладка дана для однотонного материала. Если Вы используете материал в клетку, приобретайте его с запасом, чтобы располагать детали с учетом совмещения рисунка. Также можно взять с собой в магазин выкройки модели, чтобы правильно подобрать количество материала.

Схема раскладки, размер 36/152

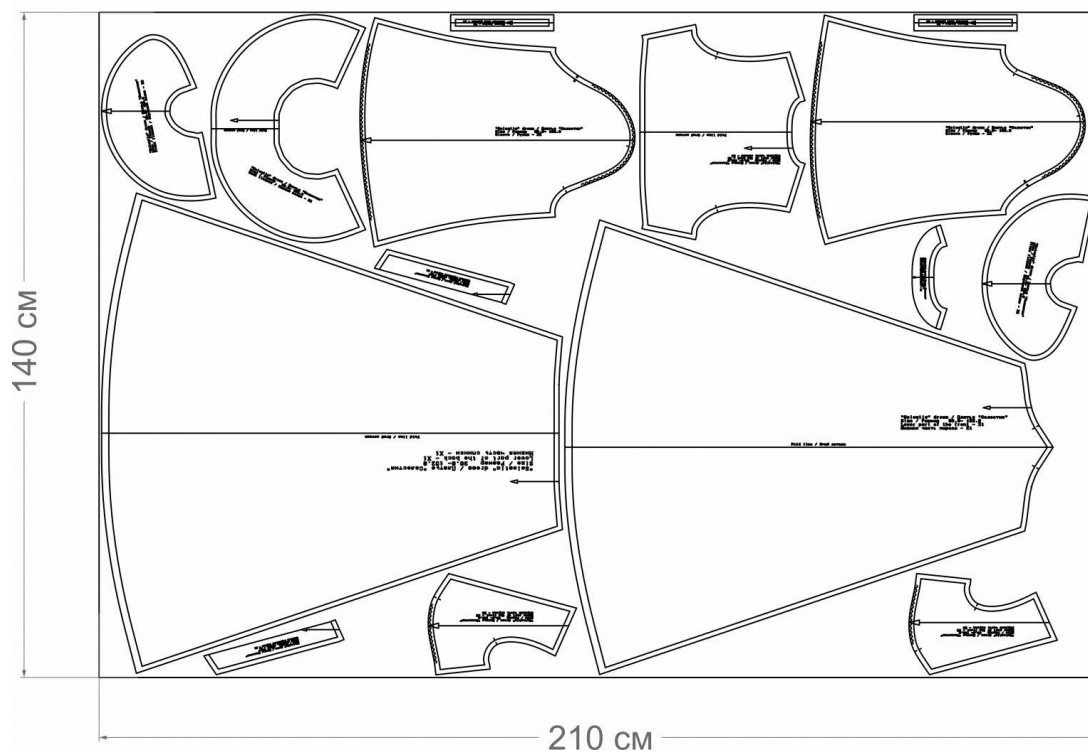


Схема раскладки, размер 42/164

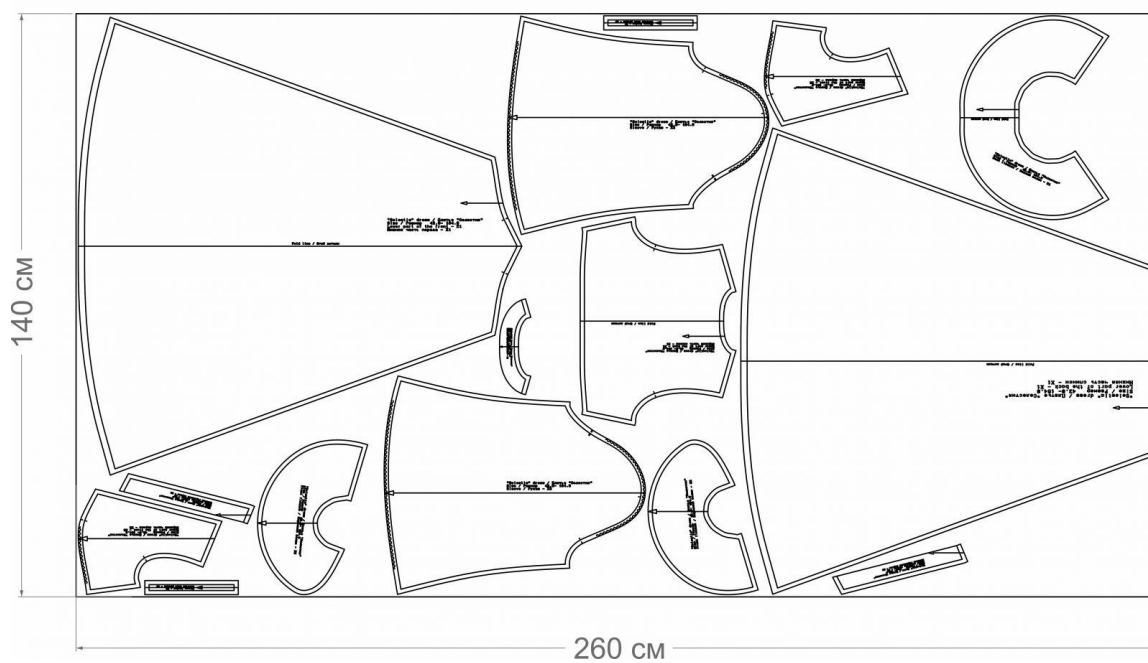


Схема раскладки, размер 52/170

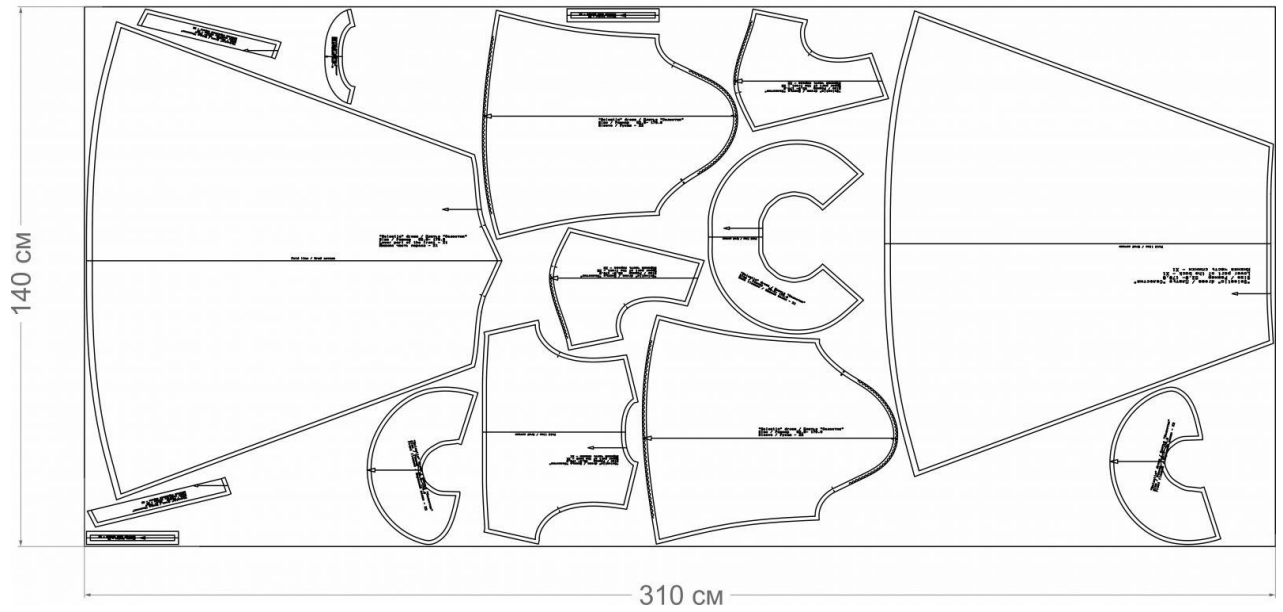
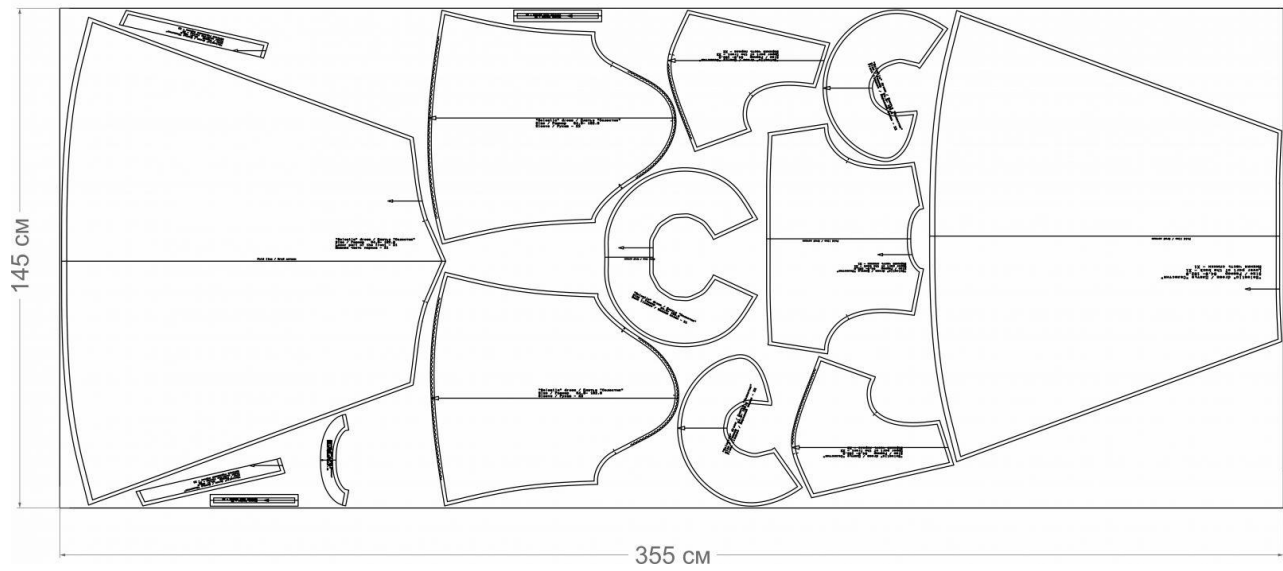
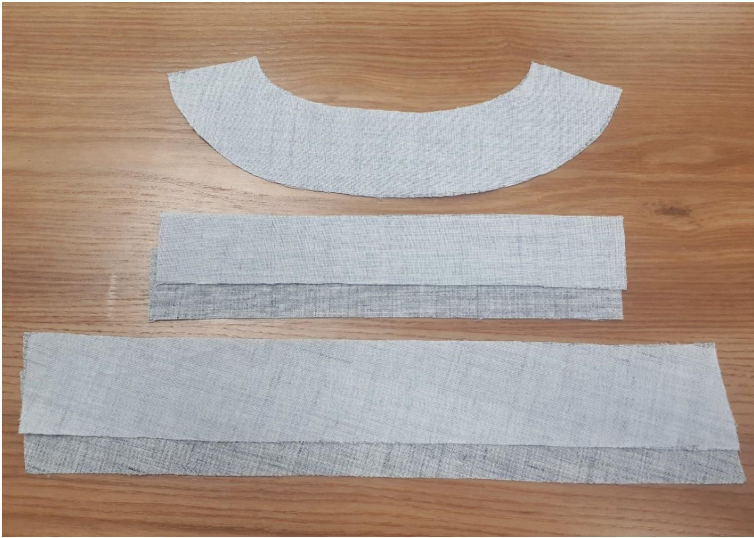


Схема раскладки, размер 64/182



КАК СШИТЬ ПЛАТЬЕ "СЕЛЕСТИЯ"



1. Укрепите клеевой прокладкой следующие детали:

- обтачку горловины спинки - 1 деталь;
- обтачки горловины переда - 2 детали;
- обтачку низа рукава - 2 детали.

Для выполнения дублирования сложите деталь изнанкой к клеевой стороне детали из флизелина и приутюжьте, не растягивая детали утюгом. Ваши движения должны быть припечатывающими (надавить утюгом на ткань, выдержать несколько секунд, переставить на другой участок детали). От клеевой утюг может испачкаться, поэтому используйте хлопковый проутюжильник. Оставьте детали на 15 минут на ровной поверхности, для полного остывания и застывания.



Соединение плечевых срезов

2. Сложите детали верхней части переда и спинки лицевыми сторонами внутрь. Уравняйте плечевые срезы. Сколите, сметайте, затем стачайте, шириной шва 10 мм. Срезы обметайте. Приутюжьте и заутюжьте в сторону спинки.



Соединение боковых срезов

3. Сложите лицевыми сторонами перед и спинку верхней части. Уравняйте боковые срезы. Сколите, сметайте. Затем стачайте, шириной шва 10 мм. Обметайте срезы. Приутюжьте и заутюжьте в сторону спинки.



Обработка рукава

4. Сложите деталь рукава лицевой стороной внутрь. Уравняйте нижние срезы. Сколите, сметайте. Стачайте, шириной шва 10 мм. Обметайте срезы. Приутюжьте и заутюжьте на заднюю часть рукава.



Соединение рукава с изделием

5. Проложите по окату (от одной контрольной метки до другой (смотрите по лекалу рукава) две машинные строчки без закрепок с максимальной шириной стежка, оставляя длинные хвосты для последующей сборки.

Вметайте рукав в пройму, совмещая контрольные метки. Втачайте, шириной шва 10 мм. Срезы обметайте. Приутюжьте.



Обработка низа рукава

6. Сложите обтачку низа рукава (манжету) лицевой стороной внутрь. Уравняйте короткие срезы. Сколите, стачайте. Приутюжьте и разутюжьте.

Заутюжьте манжету пополам, совмещая длинные срезы.

По нижнему срезу рукава проложите две машинные строчки с максимальной шириной стежка, без закрепок. Оставьте на концах нити не менее 6-8 см, чтобы стянуть ткань. Потянув за концы нижних нитей, равномерно распределите сборку.

Деталь обтачки низа рукава сложите с нижним срезом рукава лицевой стороной внутрь. Совместите швы рукава и обтачки низа рукава. Сколите, приметайте. Притачайте, шириной шва 10 мм. Обметайте срезы. Приутюжьте и заутюжьте на сторону рукава.



Вот что должно получиться.



**Подготовка обтачки
горловины и соединение
обтачки с горловиной
изделия**

8. Сложите обтачку горловины переда и спинки лицевыми сторонами внутрь. Уравняйте плечевые срезы. Сколите, сметайте. Стачайте, шириной шва 10 мм. Приутюжьте и разутюжьте. Обметайте внутренний срез обтачки горловины.

Сложите обтачку и горловину верхней части изделия лицевыми сторонами внутрь. Уравняйте срезы горловины и декольте. Сколите, сметайте, совмещая контрольные метки и концы. Обтачайте, шириной шва 10 мм. Приутюжьте. Срежьте 5 мм припуска, в скруглениях сделайте небольшие рассечки, как показано на фото.



9. Припуски настройте на обтачку, прокладывая машинную строчку по лицевой стороне обтачки, от шва обтачивания 1 мм. Приутюжьте.



10. Заутюжьте обтачку на изнаночную сторону. Предварительно выметайте край с образованием канта.



Обработка воланов

11. Обметайте боковые срезы воланов. Сложите лицевыми сторонами внутрь передние части волана и заднюю часть волана. Уравняйте боковые срезы, сколите, сметайте. Стачайте шириной шва 10 мм. Приутюжьте и разутюжьте.

Обметайте внешний срез волана. Заметайте на 10 мм. в сторону изнанки. Застрочите и приутюжьте.



Обработка нижней части изделия

13. Сложите лицевыми сторонами внутрь нижнюю часть переда и спинки (юбка). Уравняйте боковые срезы, сколите, сметайте. Стачайте, шириной шва 10 мм. Обметайте срезы. Приутюжьте и заутюжьте на сторону спинки.



Соединение нижней части изделия с верхней частью изделия

14. Волан наложите на верхнюю часть юбки, совместите талиевые срезы. Наметайте волан на нижнюю часть изделия, совмещая контрольные метки. Далее приметайте волан с нижней частью изделия к верхней части изделия, совмещая контрольные метки. Притачайте, шириной шва 10 мм. Срезы обметайте.

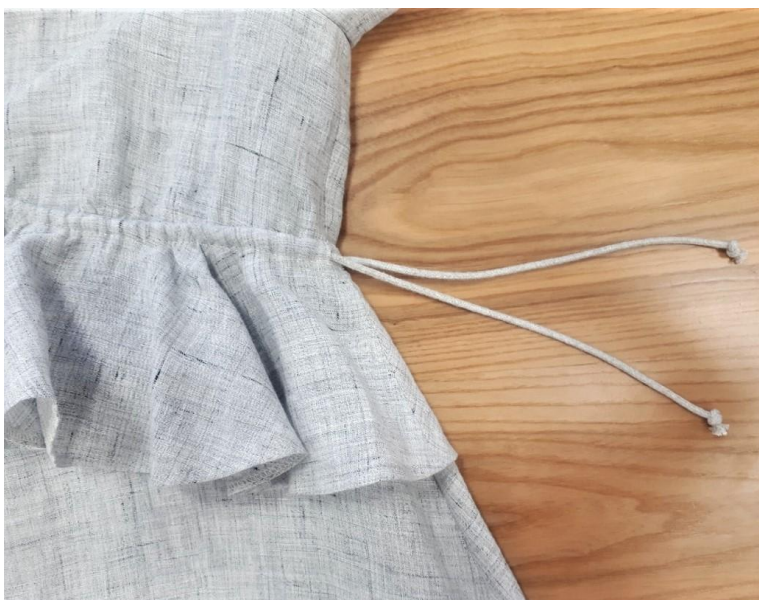


15. Вот что должно получиться с лицевой стороны изделия.



16. По контрольным меткам обметайте петли по боковым сторонам воланов для продевания шнура. Следите за тем, что петли были обметаны без припуска притачивания лифа с юбкой (только волан и юбка, без припуска).

Аккуратно прорежьте петли.



17. Припуск притачивания лифа с юбкой застрочите на юбку, шириной шва 7 мм.

Проденьте шнур через обметанные петли.



Обработка низа изделия

18. Обметайте низ изделия. Сколите и заметайте низ изделия на 15 мм. Застрочите, прокладывая машинную строчку от края обметывания 2 мм. Приутюжьте.



18. Проведите окончательную отделку изделия: удалите все нитки временного назначения, очистите изделие от меловых линии.

Проведите окончательную ВТО (влажно-тепловую обработку) изделия.

Платье "Селестия" готово!

#селестия_patterneasy
#селестия_выкройкилегко

Если во время пошива возникнут вопросы, пишите в комментариях к инструкции на сайте. Будем рады помочь! Чтобы перейти на сайт с инструкцией просто отсканируйте камерой мобильного телефона этот QR-код

