

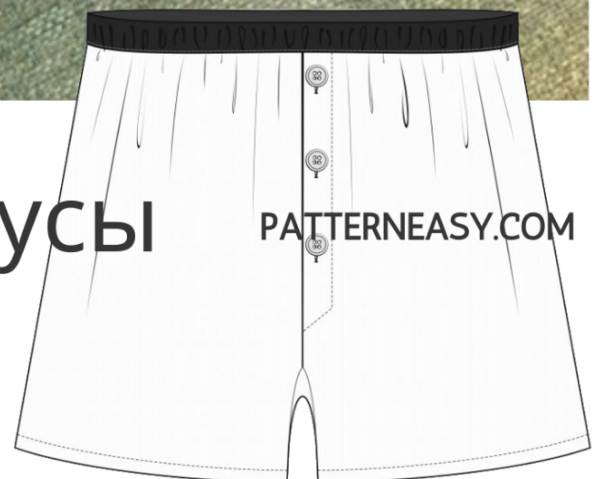


КАК СШИТЬ

ФОТОИНСТРУКЦИЯ



Мужские трусы
Удачные



Описание модели

Выкройка мужских трусов в двух вариантах исполнения.

Вариант 1. Мужские семейные трусы полуприлегающей силуэтной формы без боковых швов, с ластовицей. В среднем шве передних половинок расположена застежка на петли и пуговицы. Пояс цельнокроеный, с эластичной лентой (бельевой резинкой). Длина выше линии середины бедер на 7-10 см.

Вариант 2. Мужские семейные трусы полуприлегающей силуэтной формы без боковых швов, с ластовицей. В среднем шве передних половинок расположена застежка на петли и пуговицы. Талиевый срез обработан настрочной эластичной резинкой, шириной 2,5 см. Длина выше линии середины бедер на 7-10 см.

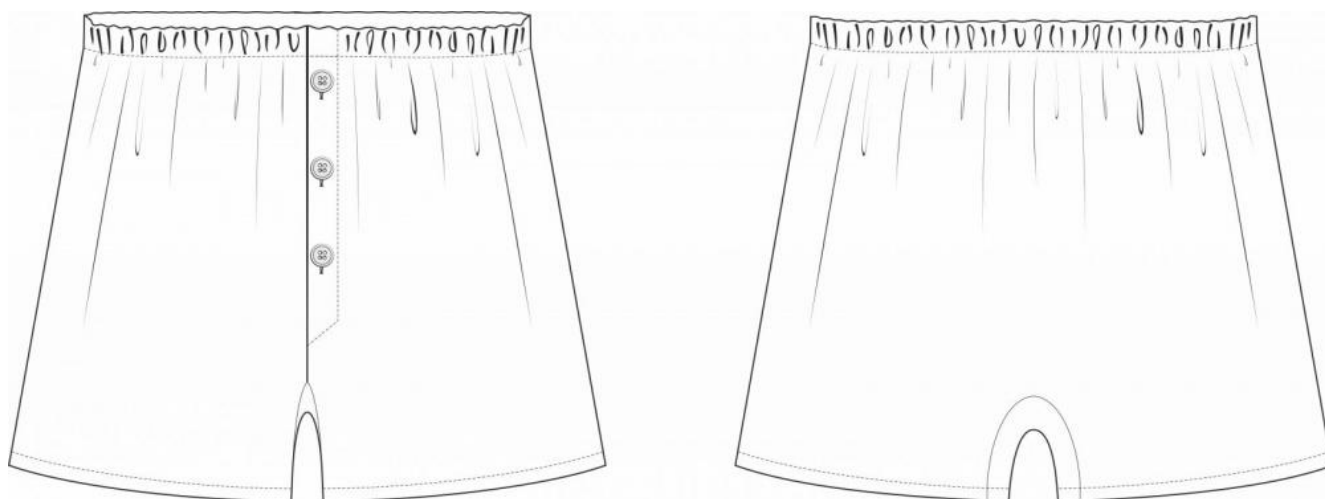
Уровень сложности

Для начинающих.

Размеры выкроек

с 36 по 64. Каждый размер представлен в четырех диапазонах роста для лучшей посадки по фигуре.

Технический рисунок



Вариант 1



Вариант 2

Прибавки и припуски

Конструктивные прибавки:

- к обхвату талии 21-31 см, в зависимости от размера (чем меньше размер, тем больше прибавка);
- к обхвату бедер 10 см.

Конструктивные прибавки характеризуют степень (свободу) прилегания изделия по фигуре. Эта величина уже заложена в конструкцию и дается для лучшего представления силуэтной формы.

Выкройка дана уже с припусками на швы, все детали с двойным контуром. Если вас не устраивает заложенная в выкройку величина припусков, то вы можете вырезать детали по внутреннему контуру и добавить припуски по желанию в процессе раскроя.

Величина припусков:

- на соединительные швы - 7 мм;
- на обработку низа изделия - 15 мм.

Что потребуется

Оборудование:

- универсальная швейная машина с функцией обметывания петель (машинные иглы № 90-110, лапка универсальная, лапка для обметывания петель);
- оверлок;
- утюг с паром (парогенератор);
- утюжильный стол;
- ручная игла для сметочных работ;
- белые нитки (для сметочных работ) — 1 катушка.

Материалы

Сорочечные, бельевые ткани, трикотажное полотно. Средней растяжимости, тонкие, не прозрачные, гигроскопичные, мягкие устойчивы к регулярным стиркам. По волокнистому составу: натуральные (хлопок, шелк), искусственные (вискоза), смесовые (хлопок+эластан, хлопок+шелк, хлопок+вискоза). Виды материала: батист, сатин, ситец, бязь.

Расход материала

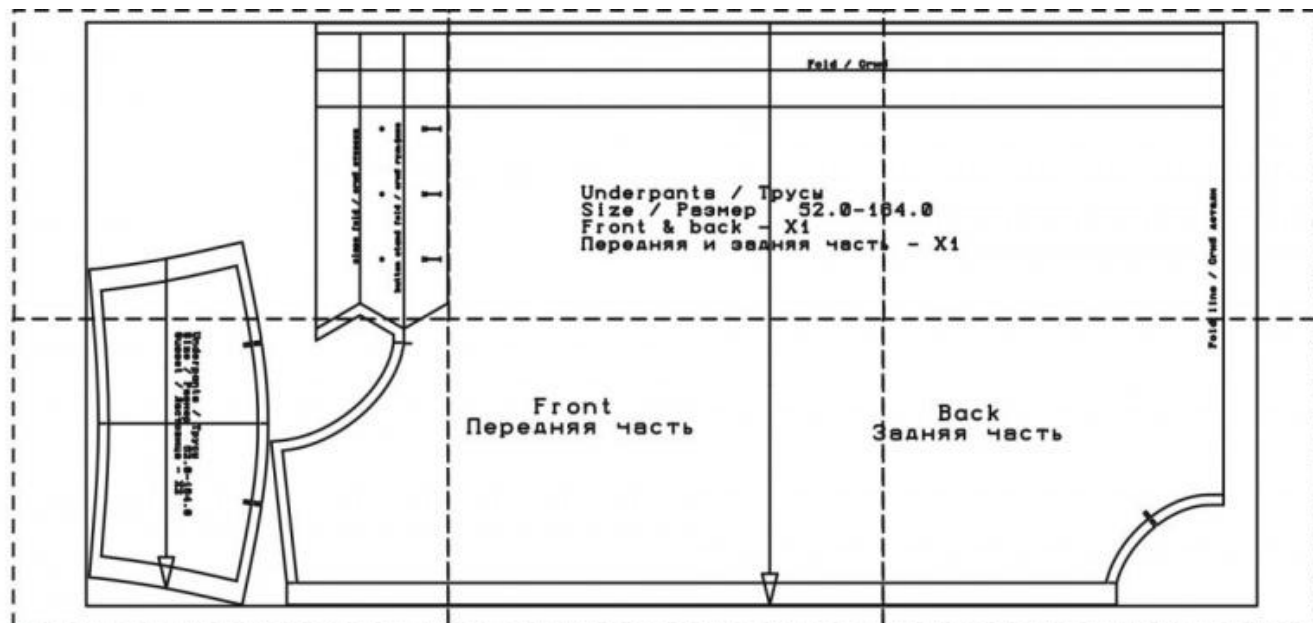
Расход материала зависит от его ширины, а также от размера и роста выкройки, и варьируется от 65 см (самый маленький размер и рост) до 90 см (самый большой размер и рост), при ширине ткани не менее 125 см.

Расход дан для однотонного материала. Если вы используете материал в клетку, приобретайте его с запасом, чтобы располагать детали с учетом совмещения рисунка. Также при покупке учитывайте, что материал может дать усадку, поэтому берите с запасом 5%.



Также потребуется:

- Для варианта 1: резинка бельевая шириной 10 или 15 мм и длиной от 60 до 150 см (рассчитывается по формуле: окружность талии минус 10% +2 см), длина зависит также от эластичности резинки.
- Для варианта 2: резинка бельевая шириной 20 или 25 мм и длиной 60 - 150 см (см. формулу расчета выше), длина зависит также от эластичности резинки.

Образец выкройки



Обозначения на выкройке

	Направление долевой нити (эта линия может совпадать с одним из контуров детали)
	Надсечка - контрольный знак для совмещения деталей кроя: При совмещении деталей надсечки с одинаковыми цифровыми или буквенными обозначениями должны совпасть.
СГИБ_ДЕТАЛИ	Линия, вдоль которой нанесена эта надпись является линией симметричного разворачивания детали
4 A 2	Цифрами и буквами обозначены точки совмещения одной или нескольких деталей

Как распечатать

Распечатать выкройку в натуральную величину можно двумя способами: на принтере (формат А4), и на плоттере. Инструкцию по печати выкройки и ответы на частые вопросы смотрите в разделе [FAQ](#).

Детали и схемы раскладки на ткани

Спецификация деталей:

1. Передняя и задняя часть - 1 деталь (если вы хотите вариант 2, то припуск талиевый нужно срезать по линии расположенной ниже линии "сгиб" и при раскрое добавить припуск 10 мм);
2. Ластовица - 2 детали.

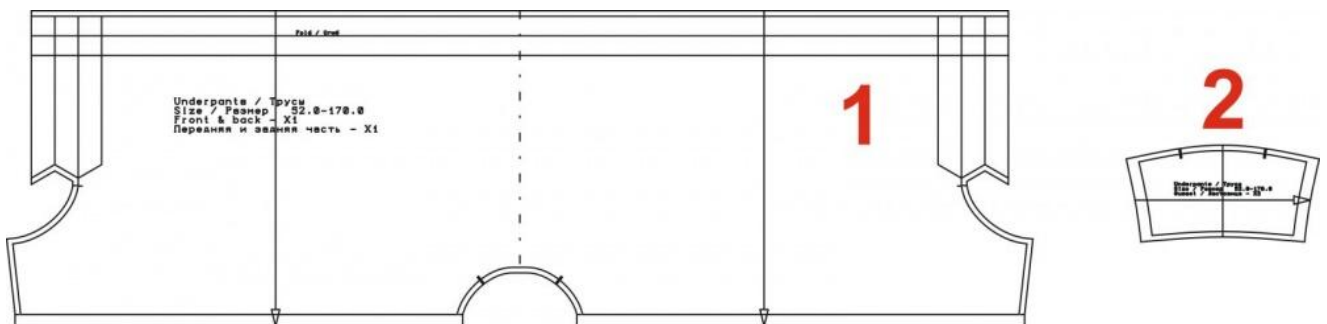


Схема раскладки,
размер 36/158

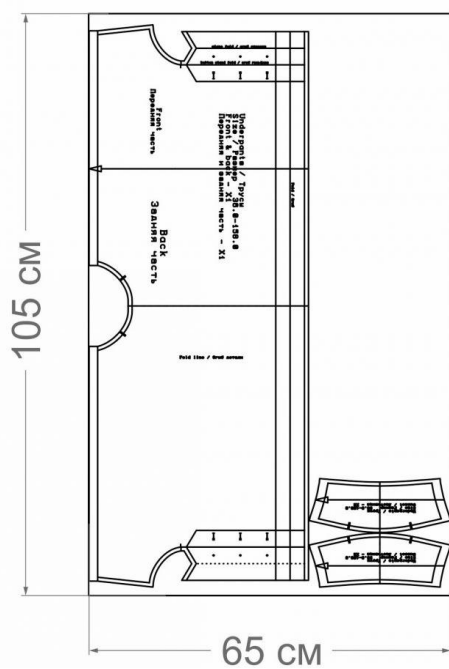
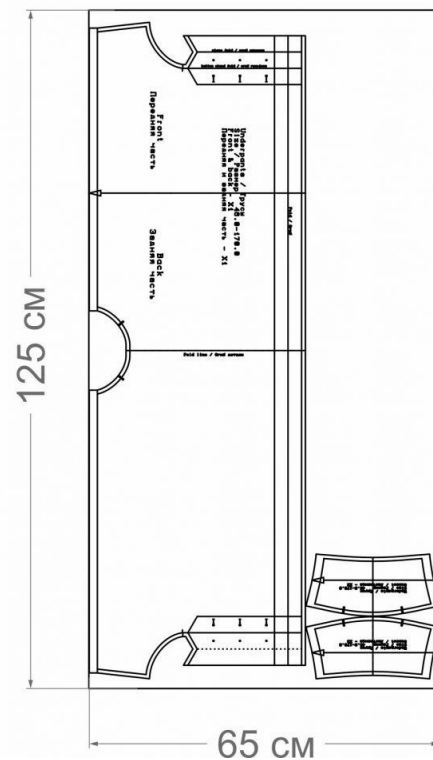
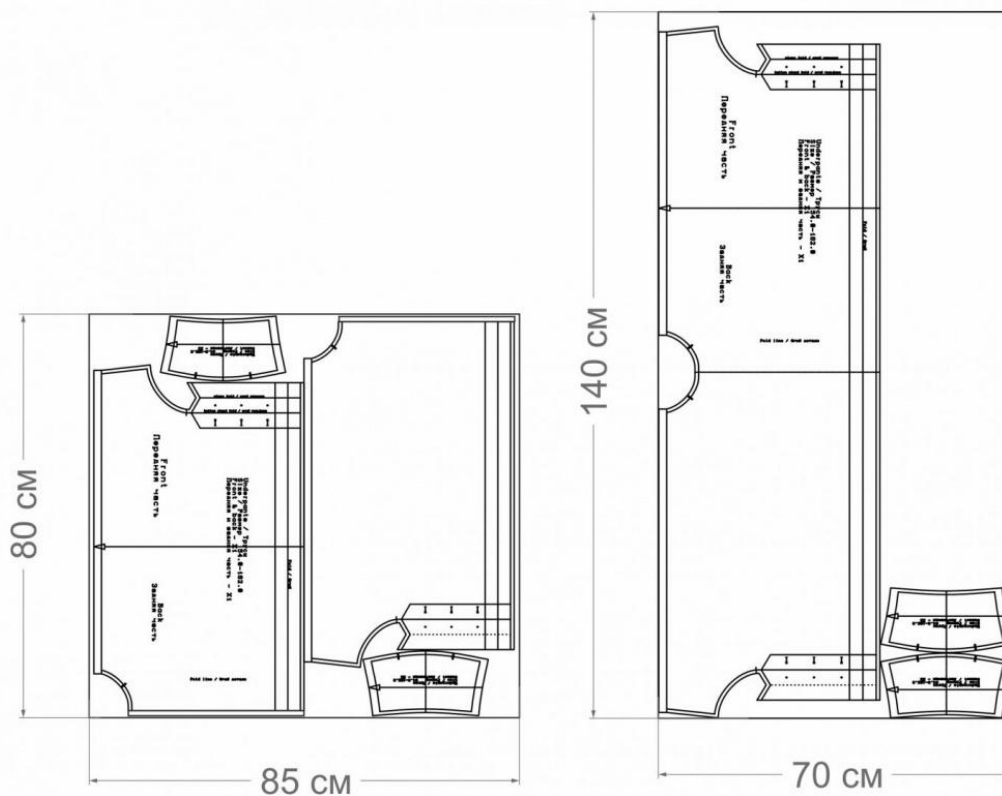


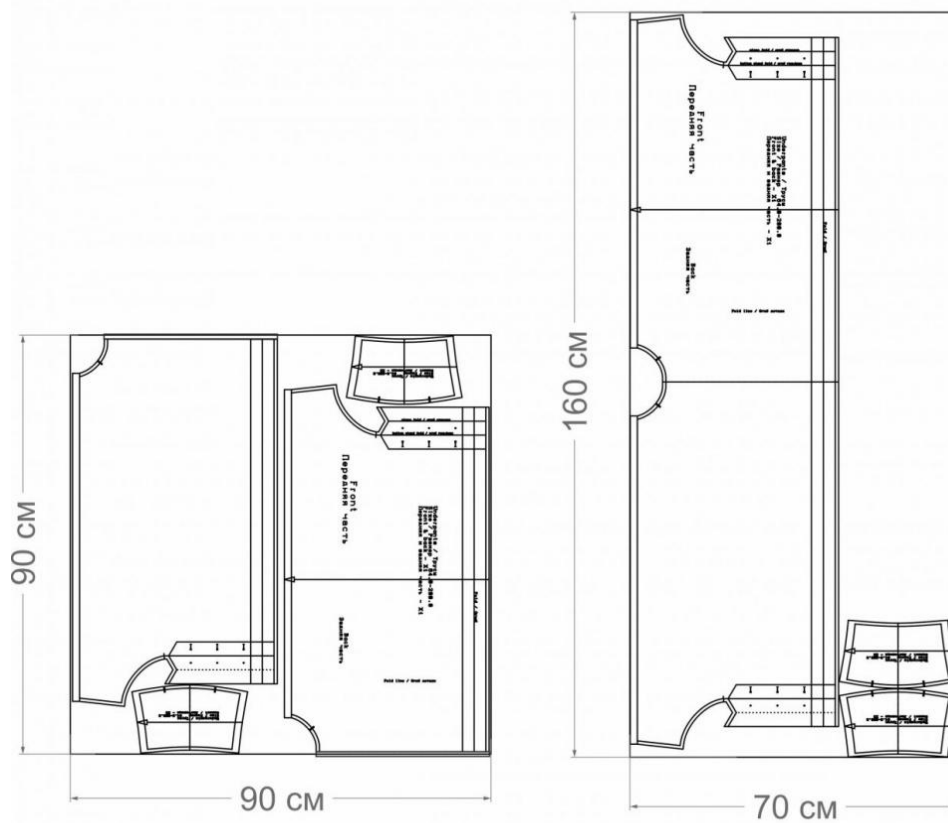
Схема раскладки,
размер 46/170



Схемы раскладки, размер 54/182



Схемы раскладки, размер 64/200



Как сшить мужские трусы (на примере варианта 2)

Соединение ластовицы с изделием



1. Сложите заднюю часть трусов с ластовицей лицевыми сторонами внутрь. Уравняйте шаговый срез трусов с задним срезом ластовицы. Сколите, совмещая контрольные метки.

Вторую деталь ластовицы сложите лицевой стороной к изнанке задней части трусов. Также уравняйте срезы. Сколите, приметайте сразу три детали вместе. Обтачайте шириной шва 7 мм или обметайте на оверлоке 4-х ниточном швом. Приутюжьте. Выверните, выправите по шву и снова приутюжьте.



Обработка застежки и соединение среднего среза передней части

2. Внутренний срез гульфика совместите со сгибом гульфика (смотрите линию сгиба по выкройке). Затем заутюжьте гульфик по сгибу гульфика

Обметайте внутренний срез цельнокроеного откоса. Заутюжьте откосок по сгибу.



3. Сложите передние части трусов лицевыми сторонами внутрь. Уравняйте средние срезы. Сколите, сметайте. Стачайте, шириной шва 7 мм или обметайте на оверлоке 4-ниточным швом. Приутюжьте и заутюжьте в сторону той половинки передней части, где находится гульфика.

Затем, как показано на фото выше, обметайте петли.



Соединение ластовицы с передней частью трусов

3. Можно обработать ластовицу двумя способами.

Способ 1 (посложнее) — обработка «в чистый край».

Заложите между деталями ластовицы переднюю часть трусов. Обтачайте, шириной шва 10 мм. Приутюжьте.

Выверните, выправите по шву и приутюжьте.

Способ 2 (проще)

Сложите изнаночную сторону передней части трусов с лицевой стороной ластовицы. Уравняйте шаговый срез с передним срезом ластовицы. Сколите, приметайте, совмещая контрольную метку на ластовице со средним швом передней части. Притачайте, шириной шва 10 мм. Приутюжьте и заутюжьте в сторону ластовицы. Передний срез лицевой части ластовицы заметайте на 10 мм в сторону изнанки. Приутюжьте.

Сгиб совместите с машинной строчкой притачивания, сколите и наметайте. Настрочите, шириной шва 1 мм от сгиба переднего среза ластовицы. Приутюжьте.



4. Проложите отделочную строчку. В верхней части только с гульфиком. В месте скругления подложите откосок и продолжайте отделочную строчку до края притачивания гульфика.



Обработка низа изделия

5. Нижний срез заметайте на 5 мм, затем заметайте на 10 мм. (шов в подгибку с закрытым срезом) Застрочите. Приутюжьте.



Обработка пояса резинкой

6. Припуск по талиевому срезу должен быть 10 мм. Поэтому срежьте лишнее, оставив 10 мм припуска.

Длина резинки для верхнего среза трусов равна длине обхвата талии минус 10% + 2 см.

На изнанку эластичной резинки наложите изнаночной стороной верхний срез трусов так, чтоб он был ниже нижнего края резинки на 1 - 2 мм.

Сколите, распределяя резинку по верхнему срезу. Стачайте, шириной шва 10 мм.

Приутюжьте.



8. Затем резинку заутюжьте на лицевую сторону (с изнаночной стороны расправьте по шву). Закрепите настрочным зиг-заг швом.



9. Проведите окончательную отделку изделия: удалите все нитки временного назначения, очистите изделие от меловых линии.

Проведите окончательную ВТО (влажно-тепловую обработку) изделия.

Мужские трусы готовы!