



Женское платье полуприлегающего силуэта. Перед отрезной под грудью со средним швом. Горловина с V-образным вырезом. Центральная часть юбки переда с декоративной сборкой, в среднем шве расположен разрез. Спинка отрезная по линии талии, открытая, с завязками на шее. Центральная часть юбки спинки с эластичной сборкой. Рукав одношовный, втачной, с настрочным воланом. Длина рукава 3/4. Длина изделия 7/8 (по щиколотку).

Уровень сложности: сложно, требуется опыт.

Размеры выкроек: с 36 по 64. Каждый размер представлен в четырех-пяти диапазонах роста для лучшей посадки по фигуре.

ТЕХНИЧЕСКИЙ РИСУНОК



ПРИБАВКИ И ПРИПУСКИ

Конструктивные прибавки:

- к обхвату груди 5 см;
- к обхвату под грудью около 8 см;
- к обхвату талии около 55 см;
- к обхвату бедер около 55 см.

Конструктивные прибавки характеризуют степень (свободу) прилегания изделия по фигуре. Эта величина уже заложена в конструкцию и дается для лучшего представления силуэтной формы.

Выкройка дана уже с припусками на швы, все детали с двойным контуром. Если вас не устраивает заложенная в выкройку величина припусков, то вы можете вырезать детали по внутреннему контуру и добавить припуски по желанию в процессе раскроя.

Величина припусков:

- на соединительные швы и на обработку низа рукава - 10 мм;
- на обработку низа изделия - 15 мм.

ЧТО ПОТРЕБУЕТСЯ


Оборудование:

- Универсальная швейная машина с функцией обметывания петель (машинные иглы № 80-90, лапки - универсальная);
- Оверлок;
- Утюг с паром (парогенератор);
- Утюжильный стол;
- Ручная игла для сметочных работ;
- Белые нитки (для сметочных работ) - 1 катушка.

Материалы: ткани плательной группы, плотные, средней мягкости, гигроскопичные, хорошо дышащие, эластичные или неэластичные. По волокнистому составу ткань может быть натуральной (лен, хлопок), искусственной (вискоза), синтетической (полиэстер), смесовой (лен + хлопок, лен + эластан, полиэстер + лен, хлопок + эластан и пр.). Вид материала: хлопок, поплин, лен, тонкая джинсовая ткань, жаккард.

Мы использовали плотную непрозрачную плательную ткань. По волокнистому составу: лен 65%, хлопок 35%.

Средний расход материала зависит от его ширины, а также от размера и роста выкройки, и варьируется от 2,5 м (самый маленький размер и рост) до 4,15 м (самый большой размер и рост), при ширине ткани не менее 140 см.

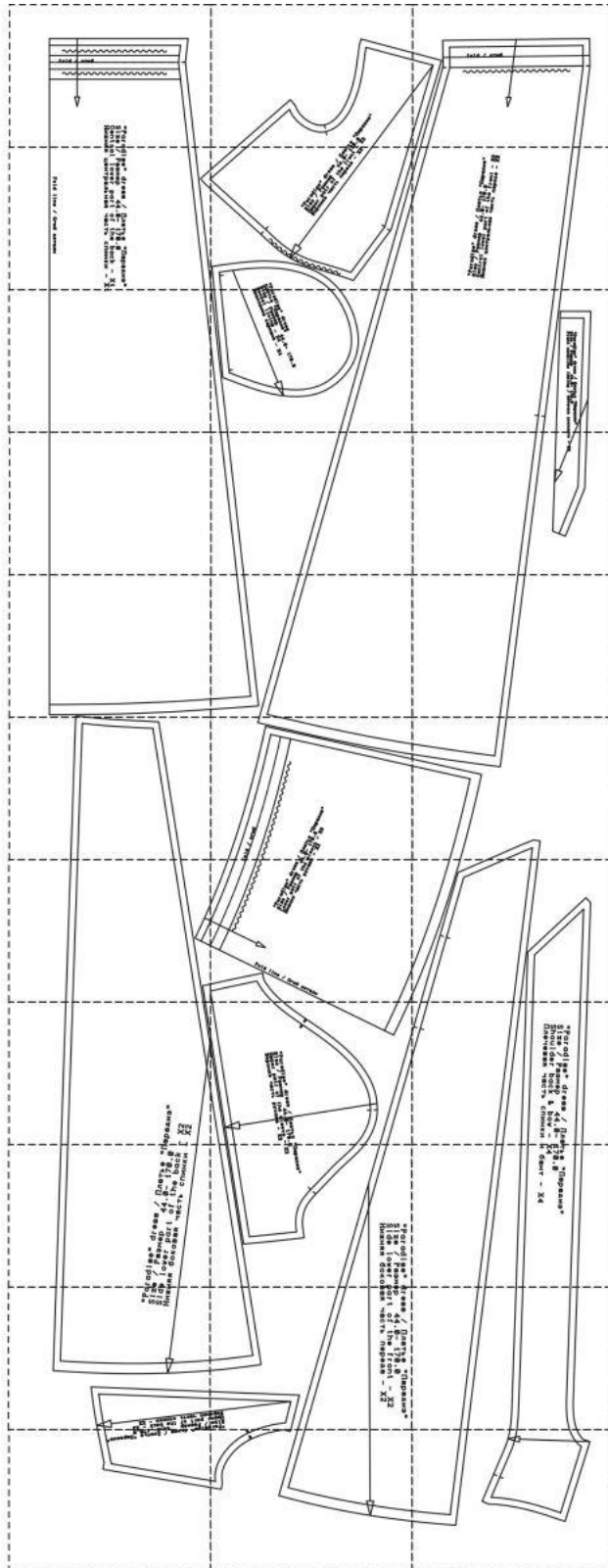
 *Расход дан для однотонного материала. Если вы используете материал в клетку, приобретайте его с запасом, чтобы располагать детали с учетом совмещения рисунка. Также при покупке учитывайте, что материал может дать усадку, поэтому берите с запасом 5%.*

Также потребуется:



- эластичная резинка шириной 2 см и длиной 40 см (на центральную часть спинки);
- клеевая кромка - 10 м;
- клеевая прокладка (тонкий флизелин) - 30 см;
- нитки в цвет основного материала - 4 катушки

ОБРАЗЕЦ ВЫКРОЙКИ

Модель: 300-300-1000 Тип: Платье Размер: XX Size: 000	
Описание: Платье с длинными рукавами, вырезом горловины и юбкой.	
Состав: 100% хлопок	
Страна: Россия	
Дата: 2024	
Автор: ИИ	
Версия: 1.0	
Страницы: 1/1	
Размер: 10x10 cm	



На выкройке приняты следующие обозначения:

	Направление долевой нити (эта линия может совпадать с одним из контуров детали)
	Надсечка - контрольный знак для совмещения деталей края: При совмещении деталей надсечки с одинаковым цифровыми или буквенными обозначениями должны совпасть.
СГИБ_ДЕТАЛИ	Линия, вдоль которой нанесена эта надпись является линией симметричного разворачивания детали
4 А 2	Цифрами и буквами обозначены точки совмещения одной или нескольких деталей


КАК РАСПЕЧАТАТЬ

Печать на принтере А4

Для печати выкройки используйте компьютер/ноутбук и бесплатную программу [Adobe Reader](#). Мы не рекомендуем печатать выкройку в браузере или с телефона/смартфона, так как там выставляется неверный масштаб. Откройте файл в формате А4 в программе [Adobe Reader](#) на компьютере. В настройках размера выберите "Реальный размер". Уберите галочку напротив "Выбрать источник бумаги по размеру страницы PDF". Выберите ориентацию бумаги "автоматическая" или "авт.книжная/альбомная" (не "книжная" !!!). Распечатайте один лист и измерьте на нем тестовый серый квадрат (или ячейку масштабной сетки на базовых лекалах) - он проверяет масштаб печати вашего принтера. При правильных настройках печати его размер должен быть ровно 10 на 10 см. Если все точно, то можно печатать и остальные листы выкройки. Если же стороны больше или меньше 10 см - нужно скорректировать масштаб печати у вашего принтера и/или проверить настройки печати. После печати всех страниц выкройки, склейте их в указанном порядке: буквы (A/B/C+) обозначают столбец, а цифры (01/02/03+) - строку. У первого (левого верхнего) листа выкройки будет номер А01.

Печать на плоттере

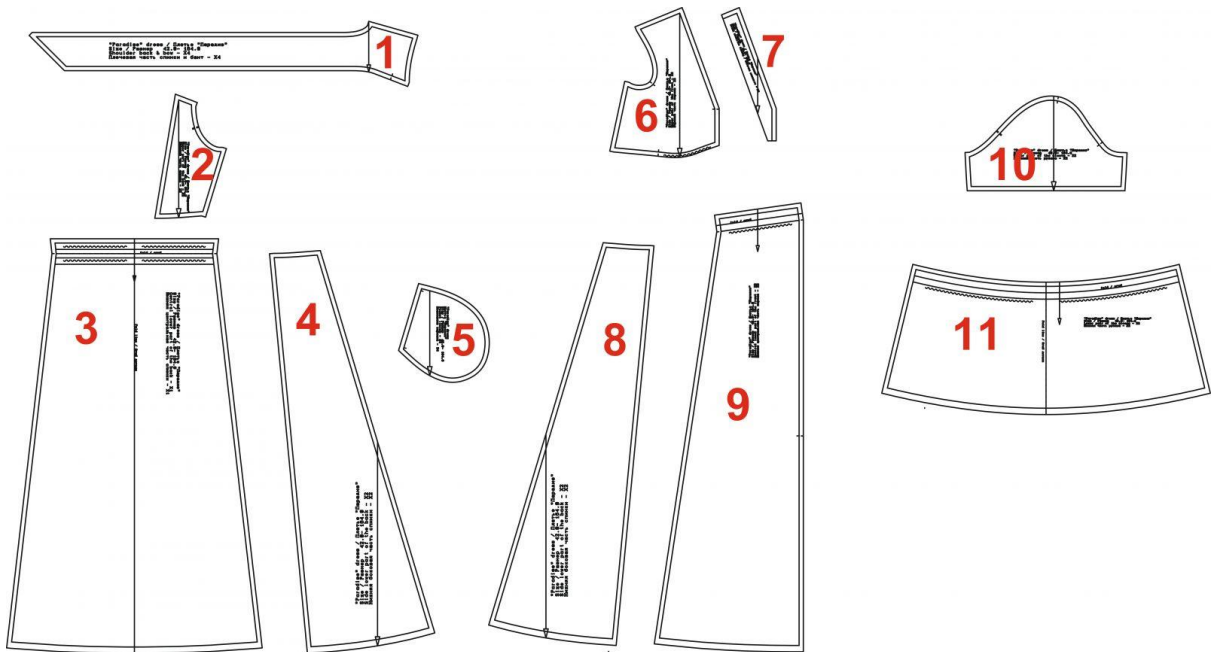
При печати выкройки на плоттере откройте файл выкройки в программе Adobe Reader (или Foxit Reader). Нажмите на пункт меню "Файл", затем выберите "Распечатать". Выберите режим печати "Постер" в разделе "Настройка размера и обработка страниц". Убедитесь, что в значении поля "Масштаб сегмента" стоит значение 100%. Отметьте галочками поля "Метки вырезки", "Ярлыки" и "Разбить только большие страницы".

 Если Вы не проделаете все вышеописанные шаги, есть вероятность того, что параметры полученной выкройки будут некорректными

ДЕТАЛИ И СХЕМЫ РАСКЛАДКИ НА ТКАНИ

Спецификация деталей

1. Плечевая часть спинки и бант - 4 детали;
2. Верхняя часть спинки - 2 детали;
3. Нижняя центральная часть спинки - 1 деталь;
4. Нижняя боковая часть спинки - 2 детали;
5. Мешковина кармана - 4 детали;
6. Верхняя часть переда - 2 детали;
7. Обтачка декольте - 2 детали;
8. Нижняя боковая часть переда - 2 детали;
9. Нижняя центральная часть переда - 2 детали;
10. Верхняя часть рукава - 2 детали;
11. Нижняя часть рукава - 2 детали.




 Раскладка дана для однотонного материала. Если Вы используете материал в клетку, приобретайте его с запасом, чтобы располагать детали с учетом совмещения рисунка. Также можно взять с собой в магазин выкройки модели, чтобы правильно подобрать количество материала.

Схема раскладки, размер 36/152

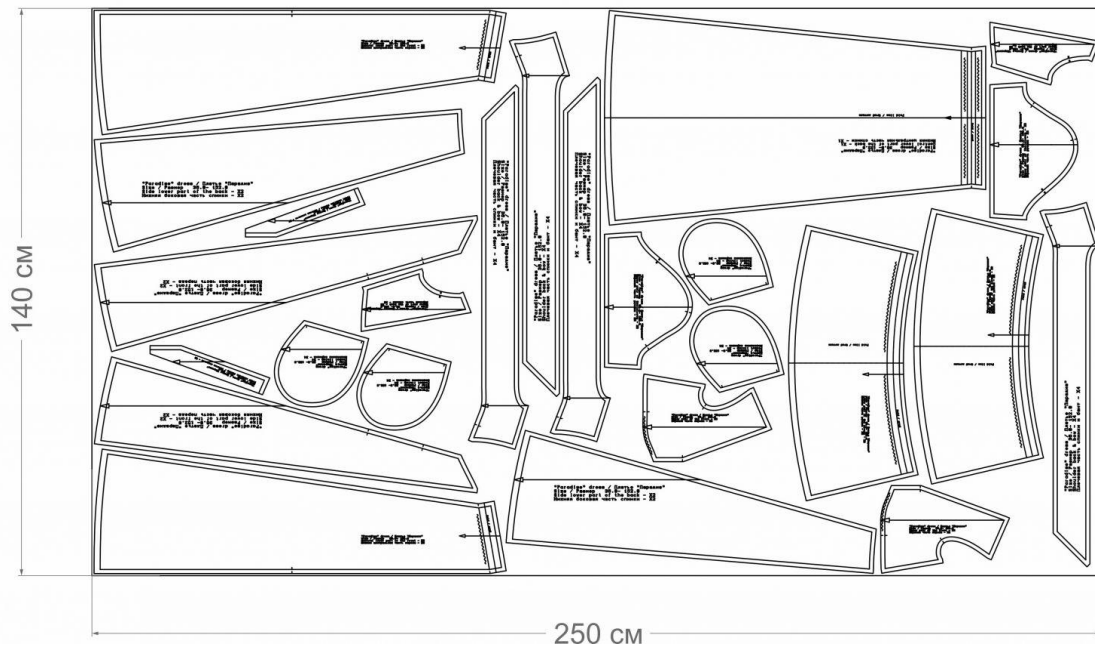


Схема раскладки, размер 42/164

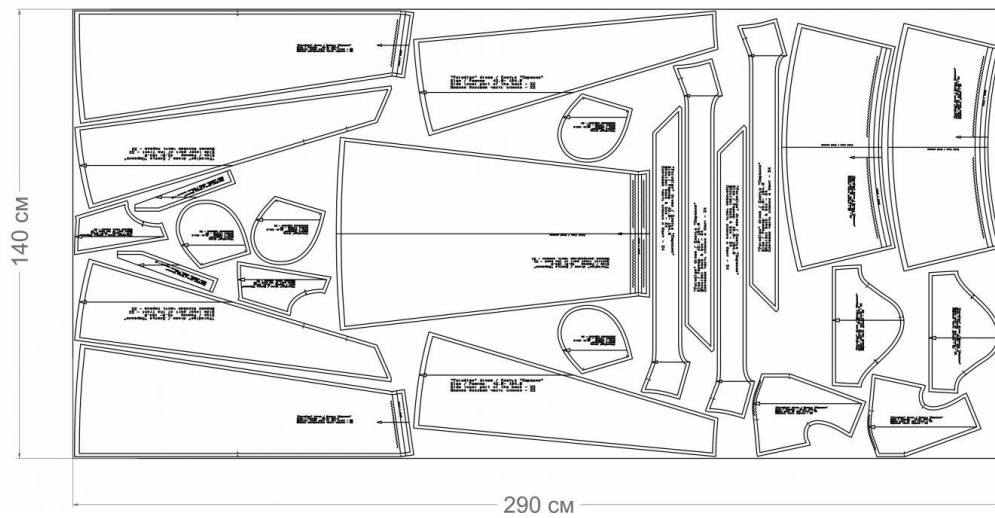


Схема раскладки, размер 52/170

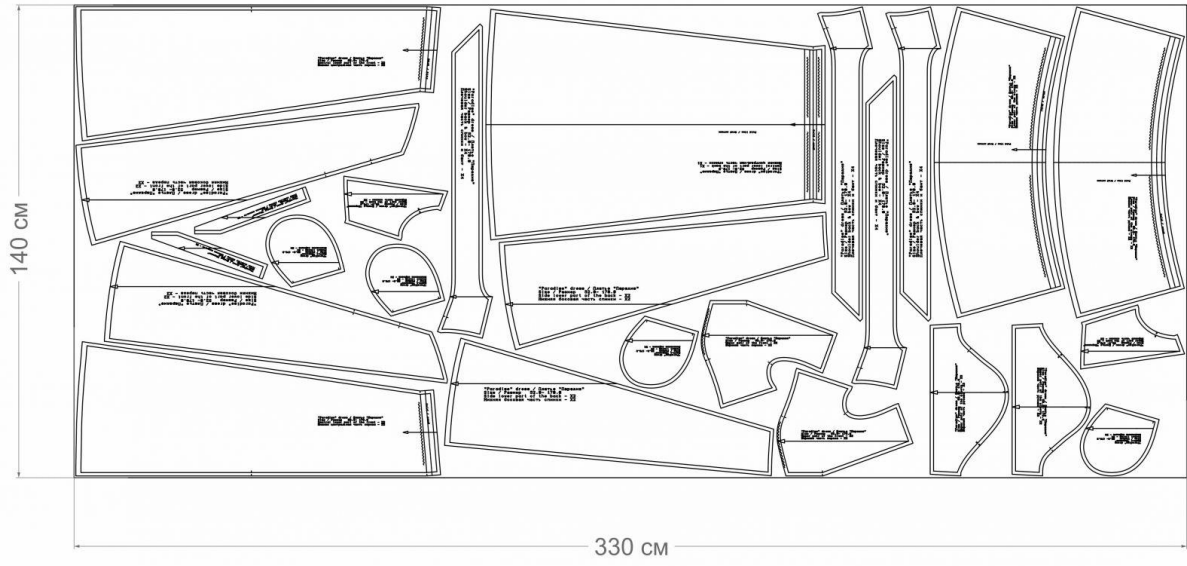
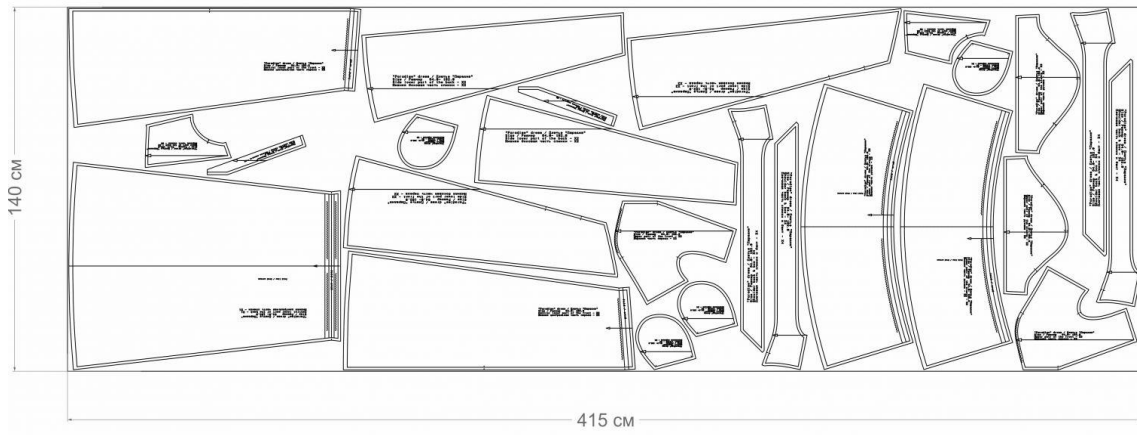


Схема раскладки, размер 64/182



ТЕХНОЛОГИЧЕСКАЯ ПОСЛЕДОВАТЕЛЬНОСТЬ ПОШИВА



1. Укрепите клеевой прокладкой обтачку горловины переда.

Для выполнения дублирования сложите деталь изнанкой к клеевой стороне детали из флизелина и приутюжьте, не растягивая детали утюгом. Ваши движения должны быть припечатывающими (надавить утюгом на ткань, выдержать несколько секунд, переставить на другой участок детали). От клеевой утюг может испачкаться, поэтому используйте хлопковый проутюжильник. Оставьте детали на 15 минут на ровной поверхности, для полного остывания и застывания.



Обработка обтачки горловины

2. Обметайте средние срезы обтачки горловины переда.

Сложите лицевыми сторонами внутрь. Уравняйте средние обметанные срезы. Сколите, стачайте, шириной шва 10 мм. Приутюжьте и разутюжьте.

Плечевые срезы обтачки горловины переда соедините с плечевыми срезами внутренней плечевой частью спинки. Сколите, стачайте, шириной шва 10 мм. Приутюжьте и заутюжьте в сторону плечевой части спинки.



Соединение боковых срезов верхней части изделия

3. Сложите верхнюю часть переда и спинки лицевыми сторонами внутрь. Уравняйте боковые срезы. Сколите, сметайте. Стачайте, шириной шва 10 мм. Срезы обметайте. Приутюжьте и заутюжьте в сторону спинки.

Укрепите припуск горловины переда клеевой кромкой.



Соединения средних срезов верхней части переда

4. Обметайте средние срезы верхней части переда (горловину можно не обметывать).

Сложите верхние части переда лицевыми сторонами внутрь. Уравняйте средние обметанные срезы. Стачайте, шириной шва 10 мм. Приутюжьте и разутюжьте.



Обработка верхней части спинки

5. Укрепите клеевой кромкой рельефные припуски спинки.

Обметайте рельефные срезы.

Заметайте 10 мм припуска на изнаночную сторону.

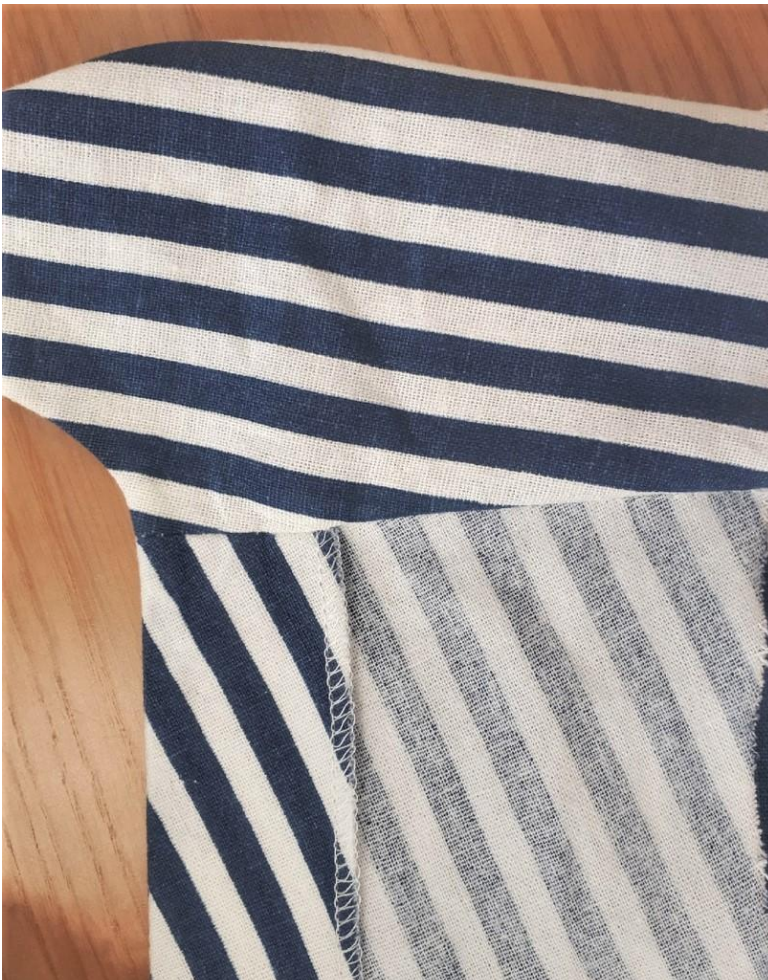
Застрочите, прокладывая машинную строчку от сгиба 8 мм.

Приутюжьте.



Соединения плечевых срезов

6. Сложите верхнюю часть переда с внешней плечевой частью спинки лицевыми сторонами внутрь. Уравняйте плечевые срезы. Сколите, сметайте. Стачайте, шириной шва 10 мм. Обметайте срезы. Приутюжьте и заутюжьте в сторону кокетки спинки.



Соединение обтачки с горловиной изделия и обработка завязки

7. Сложите обтачку горловины (с плечевой частью спинки) с горловиной верхней части изделия лицевыми сторонами внутрь. Сколите, совмещая средние, плечевые швы и концы завязки до контрольной метки по нижнему срезу кокетки спинки. Обтачайте, шириной шва 10 мм. Приутюжьте.



8. Для лучшего выправления по шву необходимо срезать припуски, примерно 5 мм. В уголках горловины чуть больше, оставляя 3 мм припуска (как показано на фото)



9. Срежьте припуски на уголках завязки, для лучшего выправления уголков.



10. Выверните на лицевую сторону, выправите по шву. Сколите горловину с образованием канта только на участке горловины. Выметайте и приутюжьте.



11. На участке завязки выметайте край "в раскол". Приутюжьте.



12. Соедините верхнюю часть спинки с плечевой частью спинки. Для этого верхнюю часть спинки расположите между деталями "плечевые части спинки", уравняйте срезы. Сколите, сметайте, обтачайте, шириной шва 10 мм. Приутюжьте. Выверните, расправьте по шву и приутюжьте.



Обработка рукава

13. Обметайте передние и локтевые срезы рукава.

Сложите рукав лицевой стороной внутрь. Уравняйте обметанные срезы. Сколите, сметайте. Стачайте, шириной шва 10 мм. Приутюжьте и разутюжьте.

Нижние срезы рукава обметайте.



14. Намелите линию, отступая 10 мм от нижнего обметанного среза. Ручным игольным способом сделайте метку.



15. Обметайте верхние срезы волана. Заметайте припуск на 25 мм.

Проложите две машинные строчки с максимальной шириной стежка без закрепок, для последующей сборки. Первую строчку проложите от сгиба 15 мм, а вторую строчку от сгиба 20 мм.

Оставьте на концах нити не менее 6-8 см, чтобы легко стянуть ткань. Потянув за концы нижних нитей, равномерно распределите сборку.



16. Наложите изнаночной стороной волан на лицевую сторону рукава, совмещая обметанные срезы и швы стачивания передних и локтевых срезов. Наколите, наметайте. Настрочите, прокладывая машинную строчку со стороны рукава по ручной ниточной метки.

Удалите ниточную метку и вспомогательные машинные строчки для сборки по волану.



Соединение рукава с проймой изделия

17. Вложите рукав в пройму лицевыми сторонами внутрь. Вколите, вметайте, совмещая контрольные метки. Втачайте, шириной шва 10 мм. Срезы обметайте. Приутюжьте. На участке оката заутюжьте в сторону рукава.



18. Нижний припуск оката укрепите клеевой кромкой. Срез обметайте. Заметайте на 15 мм. Застрочите, прокладывая машинную строчку от сгиба 12 мм. Приутюжьте.



Обработка кармана в боковом шве

19. Укрепите вход в карман клеевой кромкой, заходя за контрольные метки на 10 мм.



20. Сложите мешковину кармана с нижней боковой частью переда лицевыми сторонами внутрь. Уравняйте контрольные метки. Сколите, приметайте. Притачайте, шириной шва 10 мм, не заходя за контрольные метки. Срезы обметайте. Приутюжьте и заутюжьте в сторону мешковины кармана.

Аналогично соедините вторую деталь мешковины кармана с нижней боковой частью спинки.



21. Настрочите припуск нижней боковой части переда на мешковину кармана, прокладывая отделочную строчку по лицевой стороне мешковины кармана, не заходя за контрольные метки.



Вид с лицевой стороны
нижней боковой части
спинки.



**Соединение боковых
(вместе с мешковиной
кармана)**

22. Сложите нижние боковые части лицевыми сторонами внутрь. Уравняйте боковые срезы. Сколите, сметайте, совмещая контрольные метки входа в карман, также нижние и верхние срезы. Стачайте, шириной шва 10 мм, одновременно соедините мешковины кармана. Срезы обметайте. Приутюжьте и заутюжьте боковые припуски в сторону спинки, а мешковину в сторону переда.

Обметайте верхний срез боковой части юбки.



Соединение рельефных срезов нижней части платья (юбки)

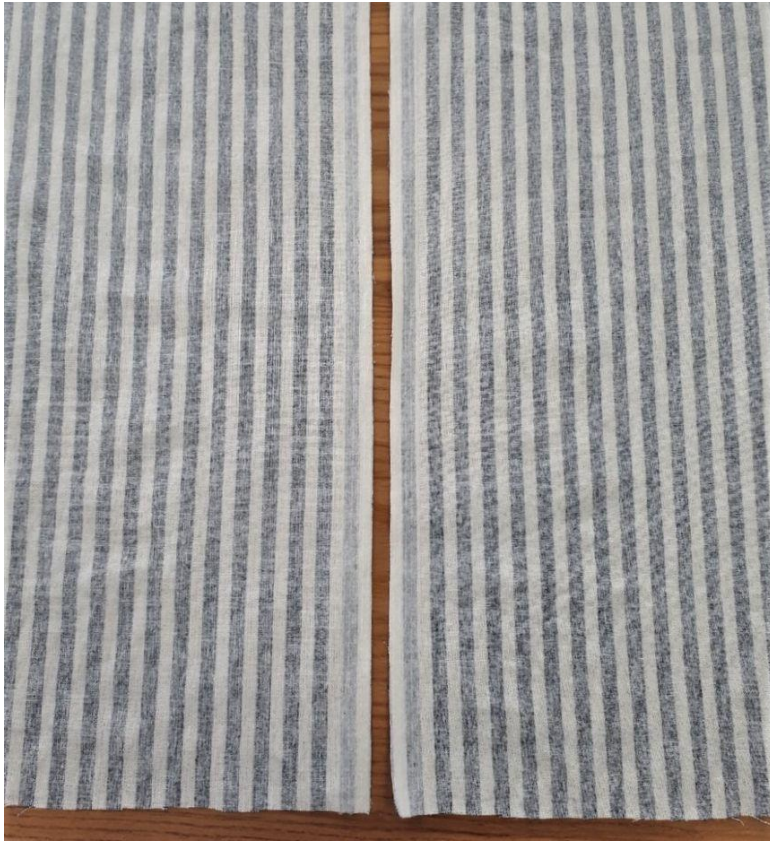
23. Сложите лицевыми сторонами внутрь центральную и боковую часть переда. Уравняйте рельефные срезы. Сколите, сметайте.

Важно! *Талиевый срез боковой части переда заходит на 10 мм выше контрольной метки центральной части (на уровне метки сборки).*

Стачайте, шириной шва 10 мм. Срезы обметайте. Приутюжьте и заутюжьте в сторону центральной части переда.

Также сложите детали спинки. Уравняйте рельефные срезы. Сколите, сметайте так, чтоб талиевый срез боковой части спинки заходил за контрольную метку (на уровне сгиба) центральной части спинки на 10 мм выше.

Обметайте верхний срез центральной части юбки.



Соединение средних срезов передней части юбки

24. Укрепите клеевой кромкой участок разреза в среднем шве, заходя за контрольную метку на 10 мм.

Срезы обметайте.

Сложите центральные части переда лицевыми сторонами внутрь. Уравняйте обметанные срезы. Сколите, сметайте от талиевых срезов до контрольной метки начало разреза. Стачайте, шириной шва 10 мм. Приутюжьте и разутюжьте.



Соединение лифа с юбкой

25. Обметайте нижний срез лифа (верхнюю часть платья). Сложите нижнюю боковую часть изделия с верхней боковой лицевыми сторонами внутрь. Уравняйте талиевые срезы. Сколите, приметайте, совмещая боковые швы. Притачайте, шириной шва 10 мм. Приутюжьте и заутюжьте в сторону юбки.

По нижнему припуску центральной части лифа проложите две машинной строчки с максимальной шириной стежка без закрепок (для последующей сборки). Оставьте на концах нити не менее 6-8 см, чтобы легко стянуть ткань. Потянув за концы нижних нитей, равномерно распределите сборку.



Обработка центральной части юбки

26. Сложите по сгибу (смотрите по лекалу линию сгиба) верхний срез центральной части лицевой стороной внутрь. Сколите, обтачайте, шириной шва 10 мм. Строчка от сгиба начинается, а заканчивается не доходя до срез 10 мм. Приутюжьте. Выверните и выправите по шву. Снова приутюжьте.



27. По верхнему краю центральной части юбки проложите две машинные строчки с максимальной шириной стежка без закрепок, для последующей сборки. Первую строчку проложите от сгиба 15 мм, а вторую строчку от сгиба 20 мм.

Оставьте на концах нити не менее 6-8 см, чтобы легко стянуть ткань. Потянув за концы нижних нитей, равномерно распределите сборку.



28. Соедините центральную часть лиф с юбкой. Для этого сложите лицевой стороной лиф с изнанкой юбки. Уравняйте обметанные талиевые срезы. Наколите, наметайте, совмещая средние швы. Настрочите юбку на лиф, прокладывая машинную строчку со стороны лифа, шириной шва 10 мм. Шов настрачивания должен совпадать со швом притачивания боковых частей платья.



29. Удалите вспомогательные машинные строчки (для сборки), также нити временного назначения. Приутюжьте.

Вот что должно у вас получиться.



Обработка разреза на юбке переда и низа изделия

30. Намелите линии сгиба на участке разреза и низа изделия (Для удобства и точности я наметила ниточным способом).

Нижний срез изделия укрепите клеевой кромкой. Обметайте срез.

Сложите по сгибу низа лицевой стороной внутрь нижний припуск. Сколите и обтачайте, шириной шва 10 мм. Приутюжьте. Выверните и выправите по шву.

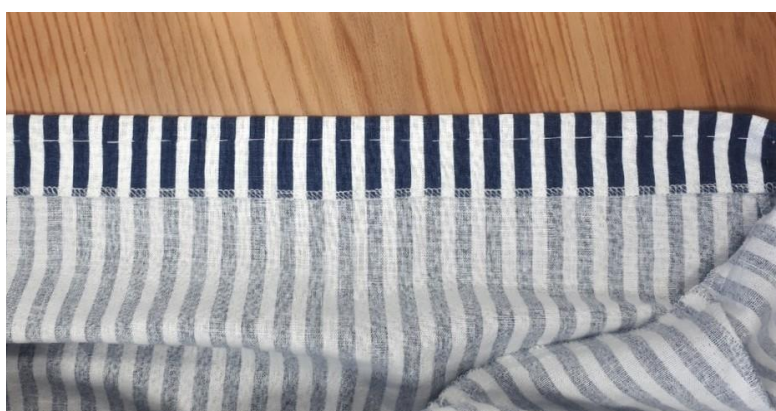


31. Заметайте низ и разрез по сгибу.

Застрочите, шириной шва от сгиба 8 мм (по разрезу), и 12 мм (по низу) одним швом, начиная от бокового шва изделия. Приутюжьте.



Вот что должно
получиться.



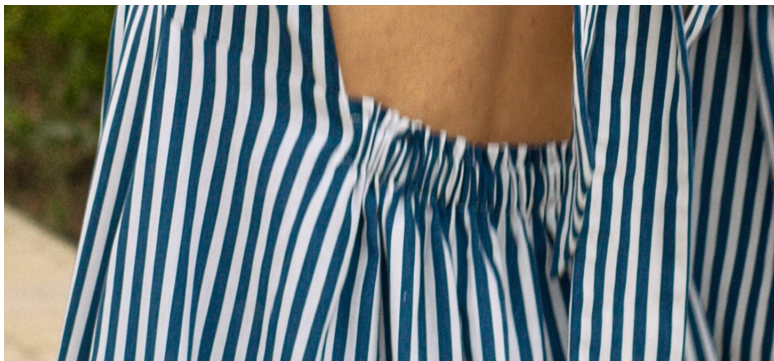
**Обработка верхнего
среза центральной части
юбки спинки**

32. Заутюжьте рельефные
припуск в сторону
центральной части (10 мм).

Заметайте по линии сгиба
верхний обметанный срез.



33. Застрочите двумя машинными строчками на расстоянии друг от друга равной ширине эластичной резинки + 3 мм. Строчки прокладывайте по лицевой стороне от одного до другого рельефного шва.



34. С изнаночной стороны проденьте эластичную резинку через оставленное отверстие. Зафиксируйте резинку по краям тройной обратной строчкой.



35. Проведите окончательную отделку изделия: удалите все нитки временного назначения, очистите изделие от меловых линии.

Проведите окончательную ВТО (влажно-тепловую обработку) изделия.

Платье "Парадиз" готово!

**#парадиз_patterneasy
#парадиз_выкройкилегко**

Если во время пошива возникнут вопросы, пишите в комментариях к инструкции на сайте. Будем рады помочь! Чтобы перейти на сайт с инструкцией просто отсканируйте камерой мобильного телефона этот QR-код

