

## ФОТОИНСТРУКЦИЯ ПО ПОШИВУ



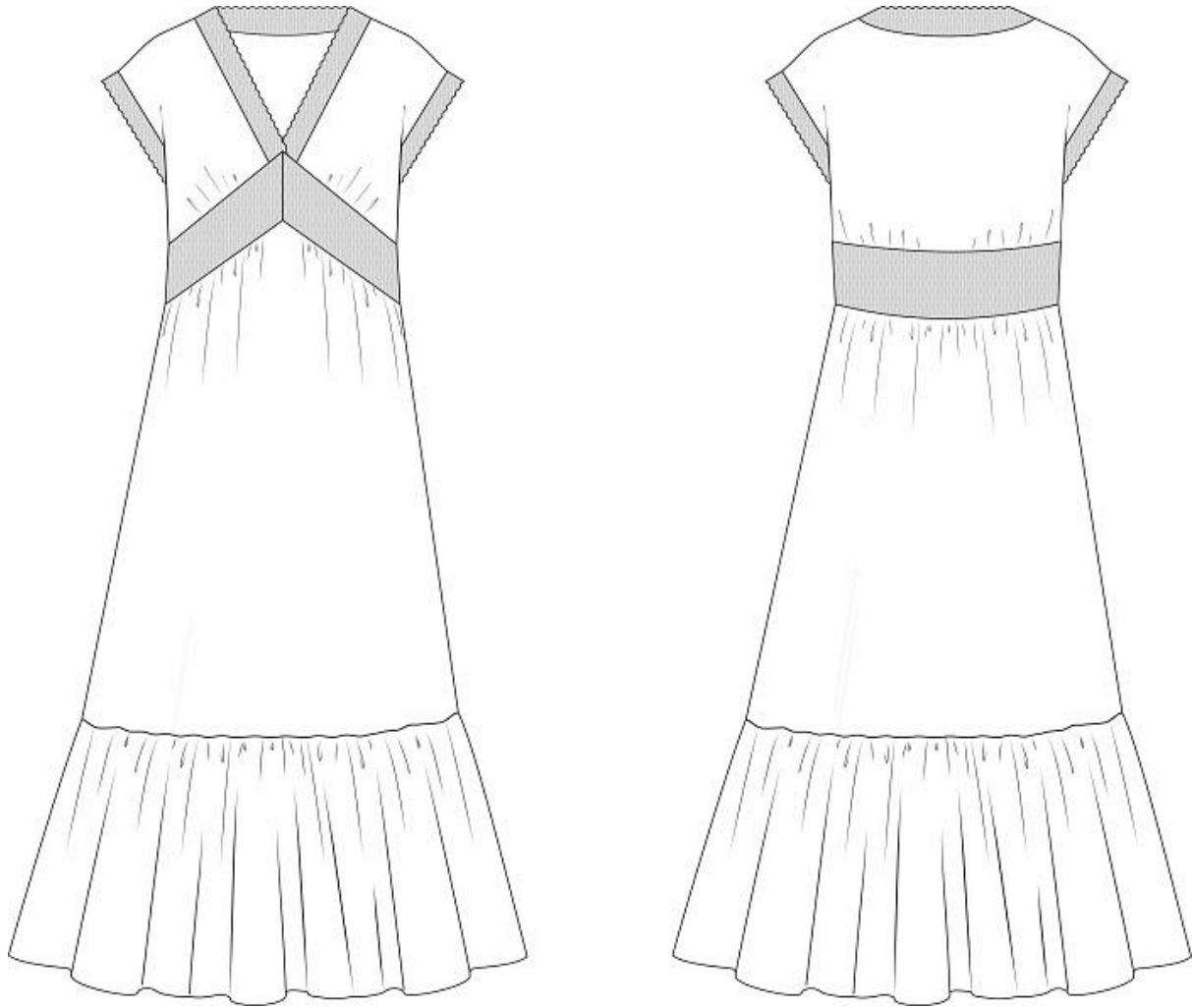
ВЫКРОЙКА  
ПЛАТЬЯ  
"АМЕЛИ"  
Р-Р 36-64

Женское платье полуприлегающего силуэта с кружевными отделками. Лиф переда отрезной под грудью, нижний срез на небольшой сборке. Вырез горловины оформлен кружевной лентой с небольшим запахом. Верхний срез юбки переда фигурный с небольшой сборкой. Изделие без рукавов, со спущенным плечом. Срез проймы обработан кружевной отделкой. Юбка с притачным воланом со сборкой. Длина платья по щиколотку.

**Уровень сложности:** средняя сложность.

**Размеры выкроек:** с 36 по 64. Каждый размер представлен в четырёх-пяти диапазонах роста для лучшей посадки по фигуре.

## ТЕХНИЧЕСКИЙ РИСУНОК



## ПРИБАВКИ И ПРИПУСКИ

### Конструктивные прибавки:

- к обхвату груди 10 см (до 50 размера), 12 см (с 52 по 58 размер), 14 см (с 60 размера);
- к обхвату талии 4 см (до 50 размера), 6 см (с 52 по 58 размер), 8 см (с 60 размера);
- к обхвату бедер 32 - 50 см (в зависимости от размера).

Конструктивные прибавки характеризуют степень (свободу) прилегания изделия по фигуре. Эта величина уже заложена в конструкцию и дается для лучшего представления силуэтной формы.

Выкройка дана уже **с припусками** на швы, все детали с двойным контуром. Если вас не устраивает заложенная в выкройку величина припусков, то вы можете вырезать детали по внутреннему контуру и добавить припуски по желанию в процессе раскроя.

#### **Величина припусков:**

- на соединительные швы - 10 мм;
- на обработку низа рукава и низа изделия - 20 мм.

### **ЧТО ПОТРЕБУЕТСЯ**


#### **Оборудование:**

- Универсальная швейная машина с функцией обметывания петель (машинные иглы № 90-110, лапки - универсальная, лапка для обметывания петель);
- Оверлок;
- Утюг с паром (парогенератор);
- Утюжильный стол;
- Ручная игла для сметочных работ;
- Белые нитки (для сметочных работ) - 1 катушка.

#### **Материалы:**

- основной материал - легкие летящие плательные и блузочные ткани, легко драпирующиеся, гигроскопичные, мягкие, нерастяжимые или малорастяжимые. Желательно натуральные - батист, шелк, шифон, шелковый батист, тонкий лен, хлопок. Или с добавлением синтетических волокон - креп, креп с шелком, полиэстер, вискоза.
- отделочный материал - кружевная лента (шириной 4 см, 12 см). Если не найдете ленту шириной 12 см, то можно взять шириной 7 см и сформировать, как мы и сделали!
- подкладочный материал должен соответствовать качеству декорируемого изделия и иметь одинаковые требования относительно усадки и условий ухода. По волокнистому составу: натуральные (шелк, хлопок), искусственный (вискоза), смесовый (вискозно-ацетатный, вискоза + полиэстер). Если основной материал имеет растяжение, то и подкладочный материал должен быть эластичным.

**Средний расход материала** зависит от его ширины, а также от размера и роста выкройки, и варьируется от 2,15 (самый маленький размер и рост) до 3,55 (самый большой размер и рост) м, при ширине ткани не менее 140 см. Отделочного материала потребуется от 3 до 4 м. Подкладочного материала потребуется от 105 до 185 см, при ширине ткани не менее 140 см.

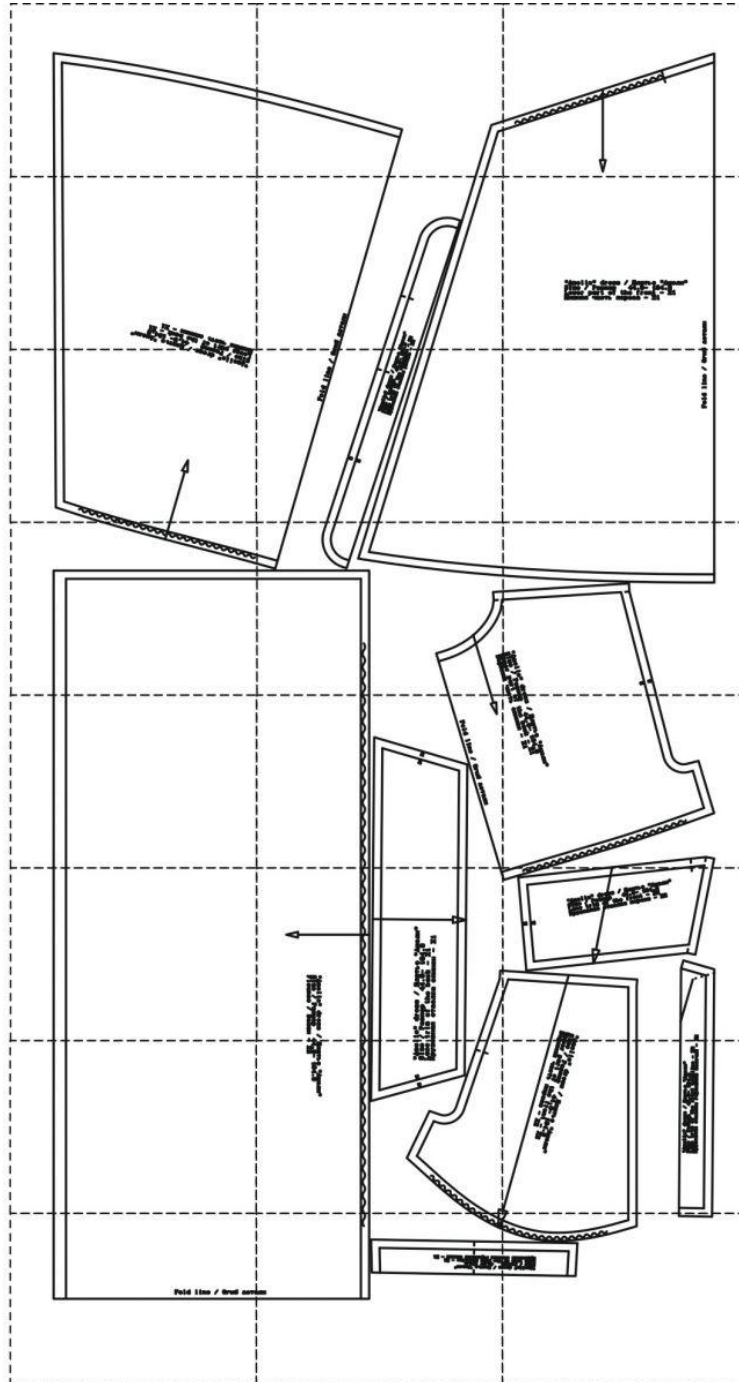
 *Расход дан для однотонного материала. Если вы используете материал в клетку, приобретайте его с запасом, чтобы располагать детали с учетом совмещения рисунка. Также при покупке учитывайте, что материал может дать усадку, поэтому берите с запасом 5%.*

Также потребуется:



- нитки в цвет материала - 4 катушки;
- клеевая кромка - 10 м.

### ОБРАЗЕЦ ВЫКРОЙКИ

Model Size XX Height XXX	Модель Размер XX Рост XXX
<b>Sample Образец 10x10 cm</b>	



На выкройке приняты следующие обозначения:

	Направление долевой нити (эта линия может совпадать с одним из контуров детали)
	Надсечка - контрольный знак для совмещения деталей кроя: При совмещении деталей надсечки с одинаковым цифровыми или буквенными обозначениями должны совпасть.
СГИБ_ДЕТАЛИ	Линия, вдоль которой нанесена эта надпись является линией симметричного разворачивания детали
4 А 2	Цифрами и буквами обозначены точки совмещения одной или нескольких деталей

## КАК РАСПЕЧАТАТЬ

**ВНИМАНИЕ!** ПРЕЖДЕ ЧЕМ НАЧАТЬ РАБОТУ С ВЫКРОЙКОЙ, ВНИМАТЕЛЬНО ИЗУЧИТЕ ИНФОРМАЦИЮ НА ЭТОЙ СТРАНИЦЕ


### Печать на принтере А4

Для печати выкройки используйте компьютер/ноутбук и бесплатную программу [Adobe Reader](#). Мы не рекомендуем печатать выкройку в браузере или с телефона/смартфона, так как там выставляется неверный масштаб. Откройте файл в формате А4 в программе [Adobe Reader](#) на компьютере. В настройках размера выберите "Реальный размер". Уберите галочку напротив "Выбрать источник бумаги по размеру страницы PDF". Выберите ориентацию бумаги "автоматическая" или "авт.книжная/альбомная" (не "книжная" !!!). Распечатайте один лист и измерьте на нем тестовый серый квадрат (или ячейку масштабной сетки на базовых лекалах) - он проверяет масштаб печати вашего принтера. При правильных настройках печати его размер должен ровно 10 на 10 см. Если все точно, то можно печатать и остальные листы выкройки. Если же стороны больше или меньше 10 см - нужно скорректировать масштаб печати у вашего принтера и/или проверить настройки печати. После печати всех страниц выкройки, склейте их в указанном порядке: буквы (A/B/C+) обозначают столбец, а цифры (01/02/03+) - строку. У первого (левого верхнего) листа выкройки будет номер А01.

### Печать на плоттере

При печати выкройки на плоттере откройте файл выкройки в программе Adobe Reader (или Foxit Reader). Нажмите на пункт меню "Файл", затем выберите "Распечатать". Выберите режим печати "Постер" в разделе "Настройка размера и обработка страниц". Убедитесь,

что в значении поля "Масштаб сегмента" стоит значение 100%. Отметьте галочками поля "Метки вырезки", "Ярлыки" и "Разбить только большие страницы".

 **Если Вы не проделаете все вышеописанные шаги, есть вероятность того, что параметры полученной выкройки будут некорректными**

## ДЕТАЛИ И СХЕМЫ РАСКЛАДКИ НА ТКАНИ

### Спецификация деталей

#### из основного материала:

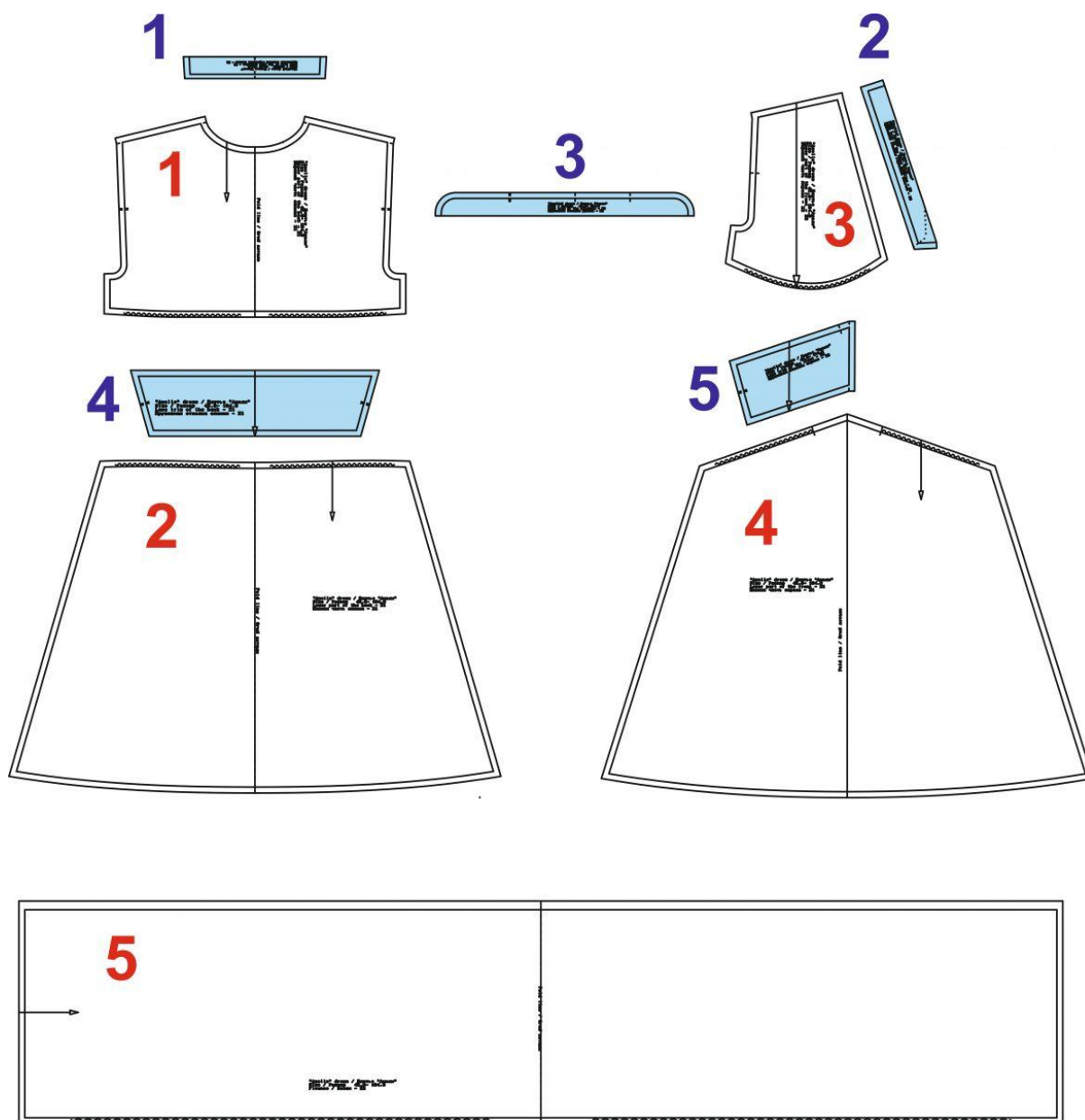
1. Верхняя часть спинки - 1 деталь;
2. Нижняя часть спинки - 1 деталь;
3. Верхняя часть переда - 2 детали;
4. Нижняя часть переда - 1 деталь;
5. Волан - 2 детали;

#### из отделочного кружевного материала:

1. Кружевная отделка горловины спинки - 1 деталь;
2. Кружевная отделка выреза переда - 2 детали;
3. Кружевная отделка рукава - 2 детали;
4. Кружевная отделка спинки - 1 деталь;
5. Кружевная отделка переда - 2 детали.

#### из подкладочного материала:

1. Верхняя часть спинки - 1 деталь;
2. Нижняя часть спинки - 1 деталь;
3. Верхняя часть переда - 2 детали;
4. Нижняя часть переда - 1 деталь.



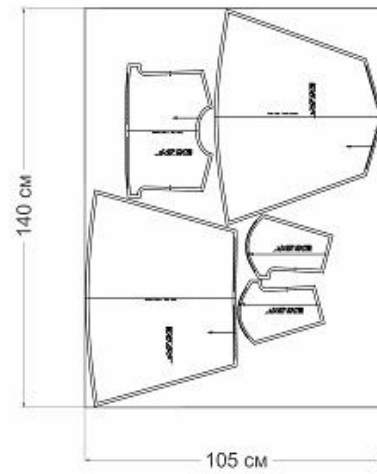
💡 *Раскладка дана для однотонного материала. Если Вы используете материал в клетку, приобретайте его с запасом, чтобы располагать детали с учетом совмещения рисунка. Также можно взять с собой в магазин выкройки модели, чтобы правильно подобрать количество материала.*

Схема раскладки, размер 36/152

Детали кроя из основного материала



Детали кроя из подкладочного материала



1,7 м кружева шириной 4 см

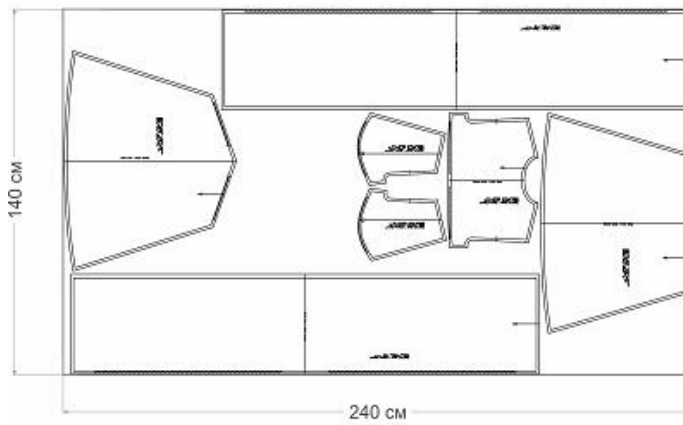


0,8 м кружева шириной 10-12 см

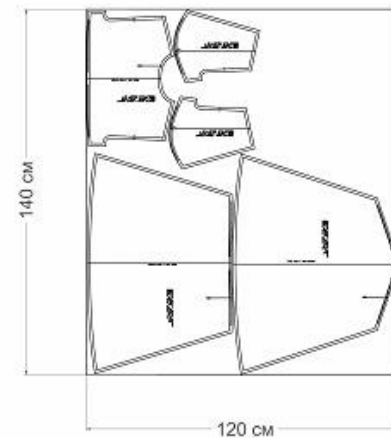


Схема раскладки, размер 42/164

Детали кроя из основного материала



Детали кроя из подкладочного материала



1,8 м кружева шириной 4 см



0,9 м кружева шириной 10-12 см

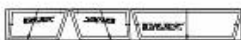


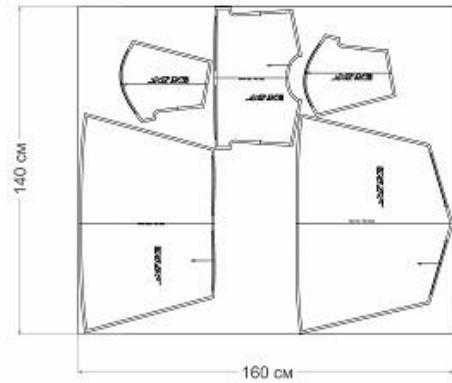


Схема раскладки, размер 52/170

Детали кроя из основного материала



Детали кроя из подкладочного материала



2 м кружева шириной 4 см



1,1 м кружева шириной 10-12 см

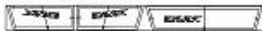
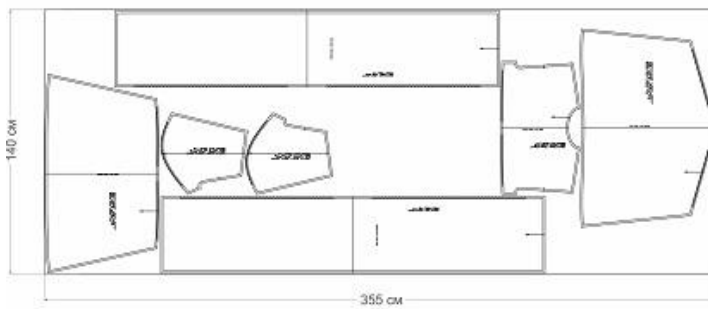


Схема раскладки, размер 64/182

Детали кроя из основного материала



Детали кроя из подкладочного материала



2,3 м кружева шириной 4 см



1,5 м кружева шириной 10-12 см



## КАК СШИТЬ ПЛАТЬЕ "АМЕЛИ"



### Обработка плечевых срезов

1. Сложите детали верхней части платья (верхняя часть переда, верхняя часть спинки) лицевыми сторонами внутрь. Уравняйте плечевые срезы. Сколите, сметайте. Стачайте, шириной шва 10 мм. Приутюжьте и заутюжьте в сторону спинки.



2. Сложите также детали верхней части платья из подкладочного материала. Уравняйте плечевые срезы. Сколите, сметайте. Стачайте, шириной шва 10 мм. Приутюжьте и заутюжьте в сторону переда.



### Обработка горловины

3. Сложите кружевные отделки горловины и выреза лицевыми сторонами внутрь. Уравняйте плечевые срезы. Сколите, сметайте. Стачайте, шириной шва 10 мм. Приутюжьте и разутюжьте (если у вас срезы кружева осыпаются, то необходимо сначала обметать срезы).



4. Сложите кружевную отделку горловины и выреза с верхней часть изделия лицевыми сторонами внутрь. Уравняйте срезы. Сколите, сметайте.



5. Сверху наложите лицевой стороной подкладку на изнаночную сторону кружева. Уравняйте срезы. Сколите сметайте. Обтачайте, шириной шва 10 мм. Приутюжьте. Срежьте 5 мм. Выверните на лицевую сторону. Выправите по шву. Выметайте, как должно быть в готовом виде. Приутюжьте.



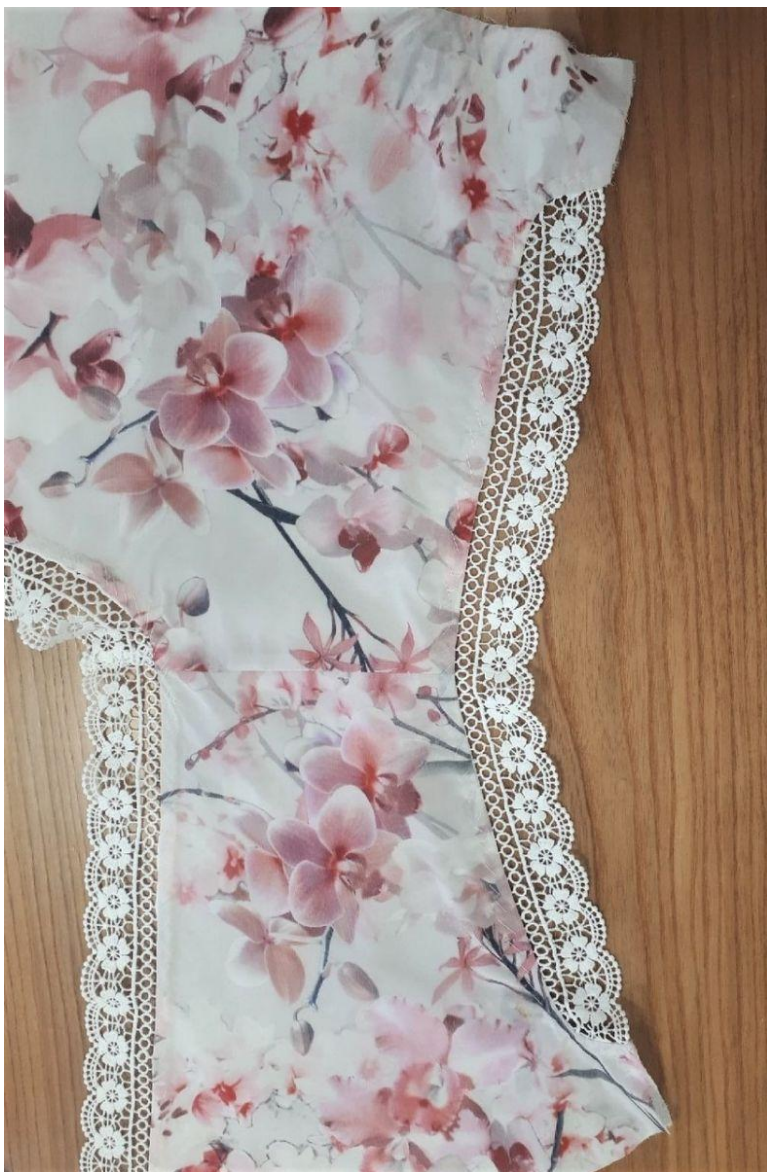
Вот что должно получиться



#### **Обработка проймы**

6. Сложите кружевную отделку рукава с проймой лицевыми сторонами внутрь. Уравняйте срезы, как показано на фото. Сколите, совмещая контрольные метки. Сметайте.

Сверху наложите подкладку. Уравняйте срезы проймы. Сколите, сметайте. Обтачайте, шириной шва 10 мм. Приутюжьте. Срежьте 5 мм. Выверните на лицевую сторону. Выправите по шву. Выметайте и приутюжьте (обработка как в обработке горловины).



Вот что должно получиться



**Обработка боковых срезов лифа (верхней части изделия)**

7. Сложите перед и спинку лифа лицевыми сторонами внутрь, как показано на фото. Уравняйте боковые срезы. Сколите, совмещая шов проймы. Сметайте. Стачайте, шириной шва 10 мм. Приутюжьте.



8. Разутюжьте в два приема: сначала припуски подкладки, затем припуски из основного материала.



9. Нижние срезы подкладки и верхней части из основного материала уравняйте. Сколите. Сметайте.

Проложите две машинные строчки без закрепок для последующей сборки.

Лиф готов!



### **Подготовка кружевной отделки пояса**

*10. Так как мы не нашли подходящую широкую кружевную ленту, то решили соединить две узкие путем накладки. Если же у вас есть кружево необходимой ширины, то просто пропустите 10 и 11 пункты.*



*11. Настройте аккуратно по узору кружева.*



*12. Срезы кружевной отделки обметайте, если они осыпаются.*

*Сложите кружевную отделку переда и спинки лицевыми сторонами внутрь. Уравняйте боковые срезы. Сколите, сметайте.*



13. Стачайте, шириной шва 10 мм. Приутюжьте и разутюжьте.



14. Сложите детали переда лицевыми сторонами внутрь. Уравняйте средние срезы. Сколите, сметайте. Стачайте, шириной шва 10 мм. Приутюжьте и разутюжьте.



15. Наколите кружевную отделку на нижний припуск лифа (по нижнему срезу равномерно распределите сборку, как показано на фото). Наметайте, а затем настройте аккуратно по краю узора кружева.





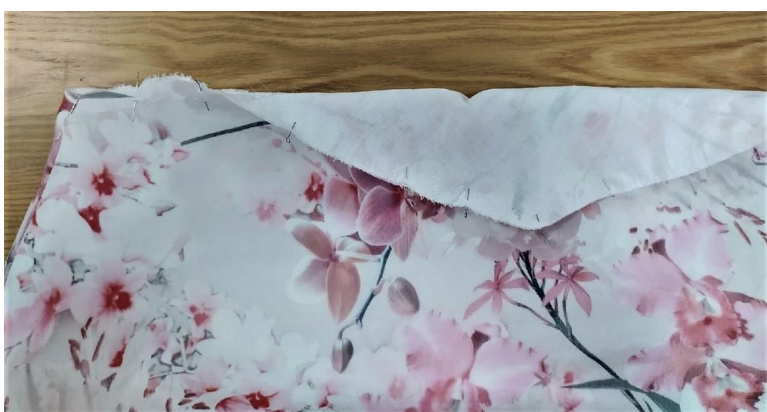
Вид со стороны спинки.



### Обработка юбки

16. Сложите нижние детали изделия (нижняя часть переда, нижняя часть спинки) лицевыми сторонами внутрь. Уравняйте боковые срезы. Сколите, сметайте. Стачайте, шириной шва 10 мм. Приутюжьте и заутюжьте в сторону спинки.

Аналогично соедините боковые срезы из подкладочного материала.



17. Сложите нижнюю часть платья с подкладом нижней части изнанкой внутрь. Уравняйте верхние срезы. Сколите, совмещая боковые швы.



18. Сметайте.



19. Верхние срезы обметайте. Проложите две машинные строчки с максимальной шириной стежка без закрепок, для последующей сборки, как указано на лекалах. Удобнее проложить отдельно на передних срезах, а затем на припуске спинки.



20. Наколите кружево на припуск верхнего среза нижней части изделия (юбки), перед этим равномерно распределите сборку по верхнему срезу юбки. Наметайте. Настрочите аккуратно по краю узора кружева.



Вот что должно получиться



#### **Обработка волана и соединение с юбкой**

21. Сложите детали волана лицевыми сторонами внутрь. Уравняйте боковые срезы. Сколите, сметайте. Стачайте, шириной шва 10 мм. Обметайте срезы. Приутюжьте и заутюжьте в сторону спинки.

По верхнему припуску волана проложите две машинные строчки с максимальной шириной стежка без закрепок, для последующей сборки.



22. Равномерно распределите сборку по верхнему срезу волана.

Сложите волан с нижней частью изделия (юбки) лицевыми сторонами внутрь. Уравняйте срезы. Сколите, совмещая боковые срезы. Приметайте. Притачайте, шириной шва 10 мм. Срезы обметайте. Приутюжьте и заутюжьте вверх.

Нижний припуск волана укрепите клеевой кромкой. Срез обметайте.

Заметайте низ на ширину припуска. Застрочите.



Вид с лицевой стороны



23. Проведите окончательную отделку изделия: удалите все нитки временного назначения, очистите изделие от меловых линии.

Проведите окончательную ВТО (влажно-тепловую обработку) изделия.

**Платье "Амели" готово!**

**#амели\_patterneasy**  
**#амели\_выкройкилегко**

Если во время пошива возникнут вопросы, пишите в комментариях к инструкции на сайте. Будем рады помочь! Чтобы перейти на сайт с инструкцией просто отсканируйте камерой мобильного телефона этот QR-код

