



КАК СШИТЬ

ФОТОИНСТРУКЦИЯ



Платье  
Пелагея

Нарядное или повседневное женское платье А-силуэтной формы, линия талии подчеркивается длинным поясом, завязывающимся на бант. Горловина с круглым вырезом, со сборкой на полочке. Срез горловины обработан обтачкой. Спинка со средним швом, с застежкой на навесную петлю и пуговицу у горловины. Рукав втачной вида "окорок". Нижний край рукава собран на резинку, вставленную в кулиску, настроенную на 10 см выше нижнего края. Длина изделия макси.

**Уровень сложности:** средний.

**Размеры выкроек** от 36 по 64. Каждый размер представлен в четырёх-пяти диапазонах роста для лучшей посадки по фигуре.

### ТЕХНИЧЕСКИЙ РИСУНОК



## ПРИБАВКИ И ПРИПУСКИ

### Конструктивные прибавки:

- к обхвату груди 6 см (до 50 размера), 7 см (с 52 до 58 размер), 8 см (с 60 размера);
- к обхвату талии 37 - 40 см (в зависимости от размера);
- к обхвату бедер 39 см (до 50 размера), 41 см (с 52 до 58 размер), 43 см (с 60 размера).

Конструктивные прибавки характеризуют степень (свободу) прилегания изделия по фигуре. Эта величина уже заложена в конструкцию и дается для лучшего представления силуэтной формы.

Выкройка дана уже **с припусками** на швы, все детали с двойным контуром. Если вас не устраивает заложённая в выкройку величина припусков, то вы можете вырезать детали по внутреннему контуру и добавить припуски по желанию в процессе раскроя.

### Величина припусков:

- на соединительные швы - 10 мм;
- на обработку низа рукава и низа изделия - 10 мм.


## ЧТО ПОТРЕБУЕТСЯ

### Оборудование:

- Универсальная швейная машина с функцией обметывания петель (машинные иглы № 80-110, лапки - универсальная);
- Оверлок
- Утюг с паром (парогенератор);
- Утюжильный стол;
- Ручная игла для сметочных работ;
- Белые нитки (для сметочных работ) - 1 катушка.

**Материалы:** сорочечные, плательные ткани, средней плотности, хорошо держащие форму. Растяжимые или малорастяжимые. По волокнистому составу материал может быть с содержанием натуральных (хлопок, шелк), искусственных (вискоза), смесовых (хлопок+эластан, шелк+полиэстер, шелк+эластан, вискоза+эластан) и синтетических волокон (полиэстер, полиэстер+эластан). Вид материала: шитье, сорочечный хлопок, сатин, поплин, батист.

**Средний расход материала** зависит от его ширины, а также от размера и роста выкройки, и варьируется от 2,65 (самый маленький размер и рост) до 5,05 (самый большой размер и рост) м, при ширине ткани не менее 140 см.

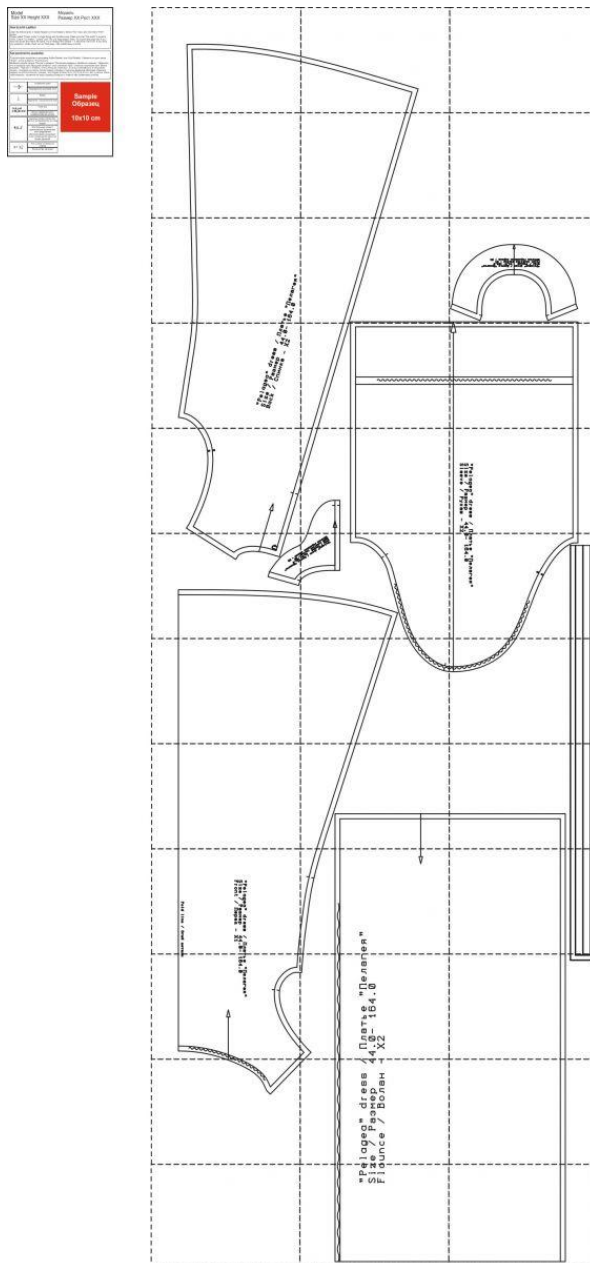
 *Расход дан для однотонного материала. Если вы используете материал в клетку, приобретайте его с запасом, чтобы располагать детали с учетом совмещения*

рисунка. Также при покупке учитывайте, что материал может дать усадку, поэтому берите с запасом 5%.



Также потребуется:

- клеевой прокладочный материал (флизелин) - 20 см;
- нитки в цвет материала - 4 катушки;
- пуговица (диаметр 5 или 7 мм) - 1 шт
- эластичный шнур в цвет материала (для навесной петли) - 3 или 3,5 см
- эластичная резинка шириной 0,8 - 1 см и длиной до 40 см.

## ОБРАЗЕЦ ВЫКРОЙКИ



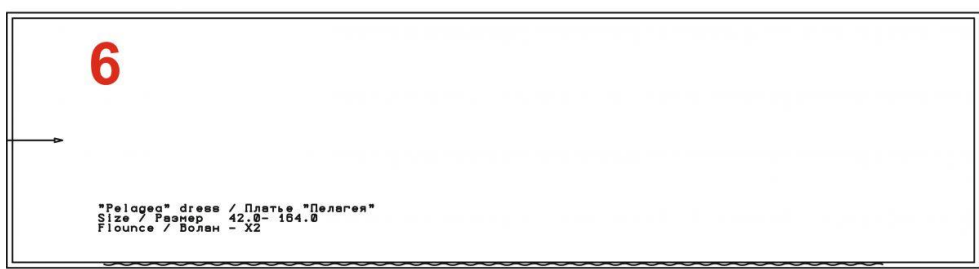
На выкройке приняты следующие обозначения:

	Направление долевой нити (эта линия может совпадать с одним из контуров детали)
	Надсечка - контрольный знак для совмещения деталей кроя: При совмещении деталей надсечки с одинаковым цифровыми или буквенными обозначениями должны совпасть.
СГИБ_ДЕТАЛИ	Линия, вдоль которой нанесена эта надпись является линией симметричного разворачивания детали
4 А 2	Цифрами и буквами обозначены точки совмещения одной или нескольких деталей

## ДЕТАЛИ И СХЕМЫ РАСКЛАДКИ НА ТКАНИ

Спецификация деталей:

1. Спинка - 2 детали;
2. Перед - 1 деталь (со сгибом);
3. Рукав - 2 детали;
4. Обтачка горловины переда - 1 деталь (со сгибом);
5. Обтачка горловины спинки - 2 детали;
6. Волан - 2 детали;
7. Пояс - 1 деталь.



💡 *Раскладка дана для однотонного материала. Если Вы используете материал в клетку, приобретайте его с запасом, чтобы располагать детали с учетом совмещения рисунка. Также можно взять с собой в магазин выкройки модели, чтобы правильно подобрать количество материала.*

Схема раскладки, размер 36/152

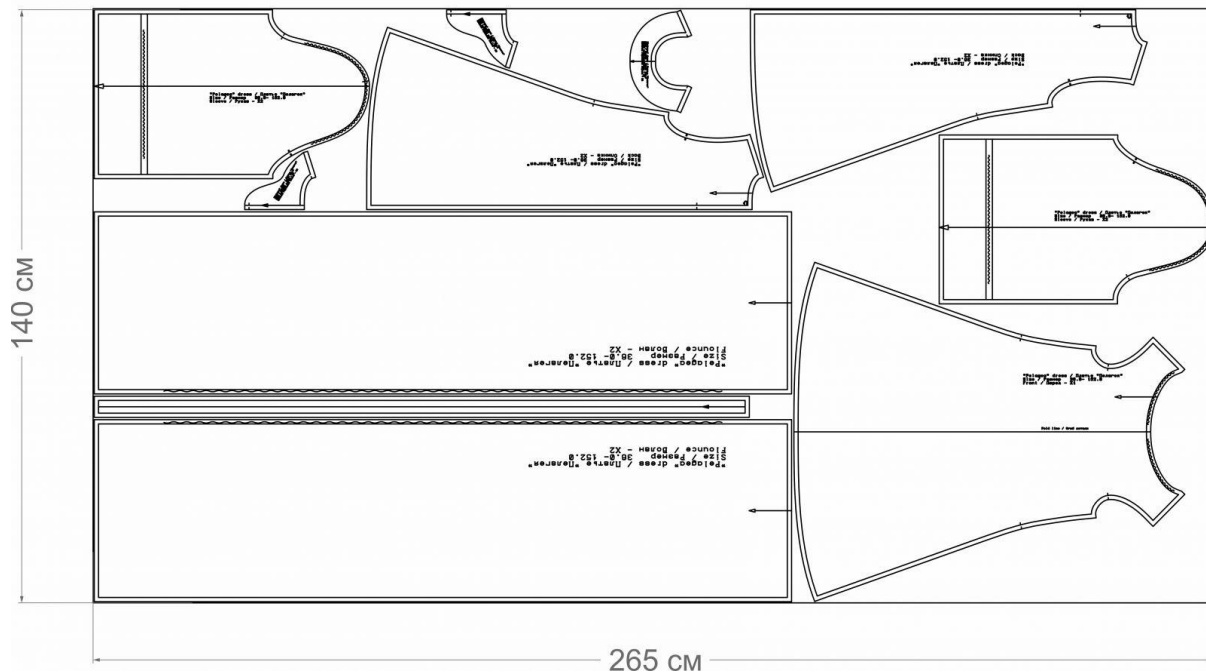


Схема раскладки, размер 42/164

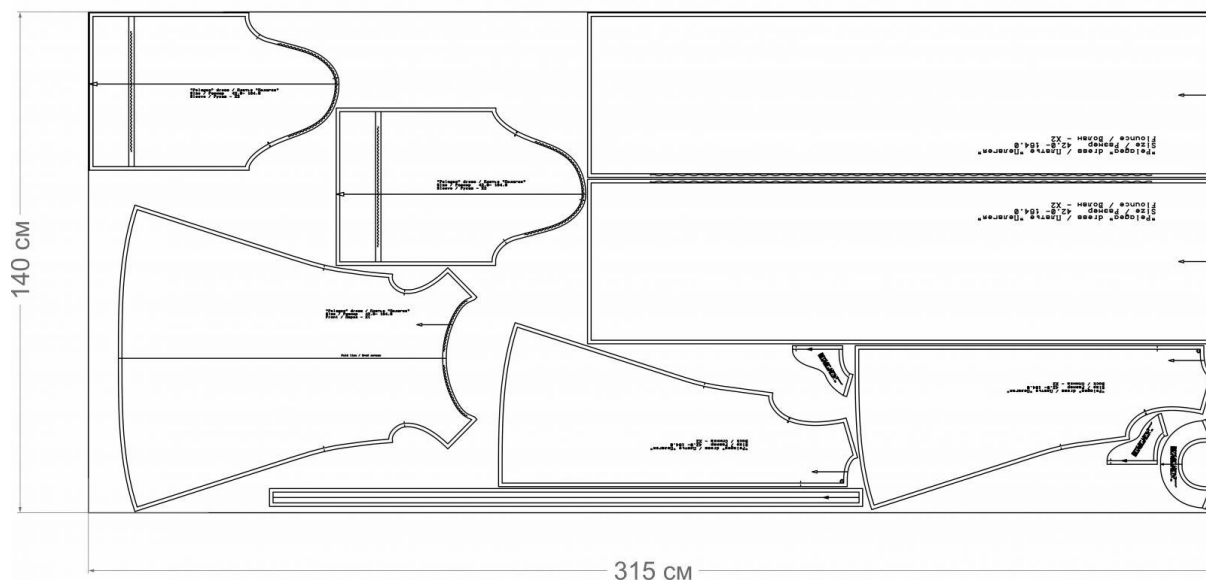


Схема раскладки, размер 52/170

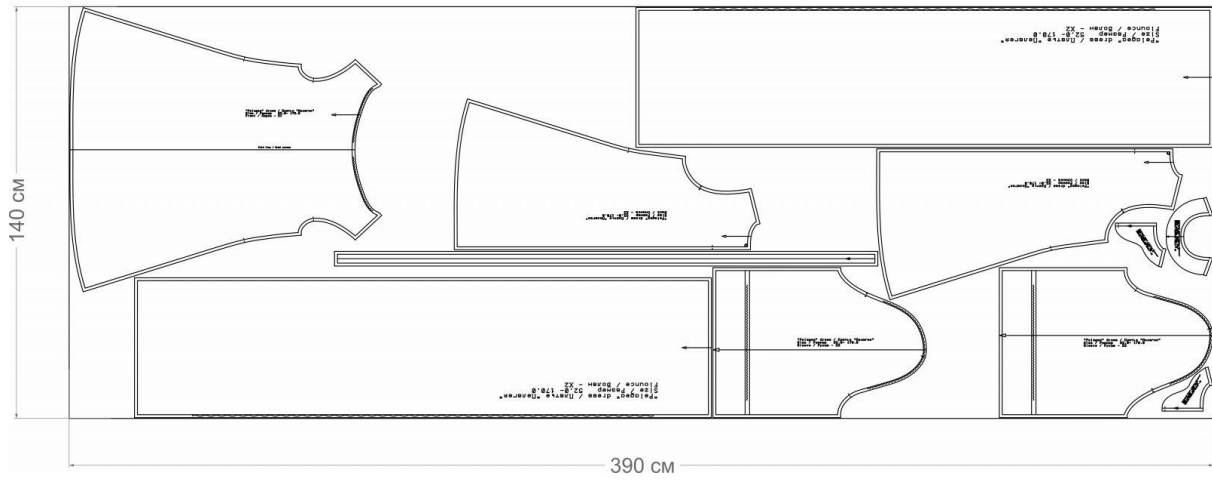
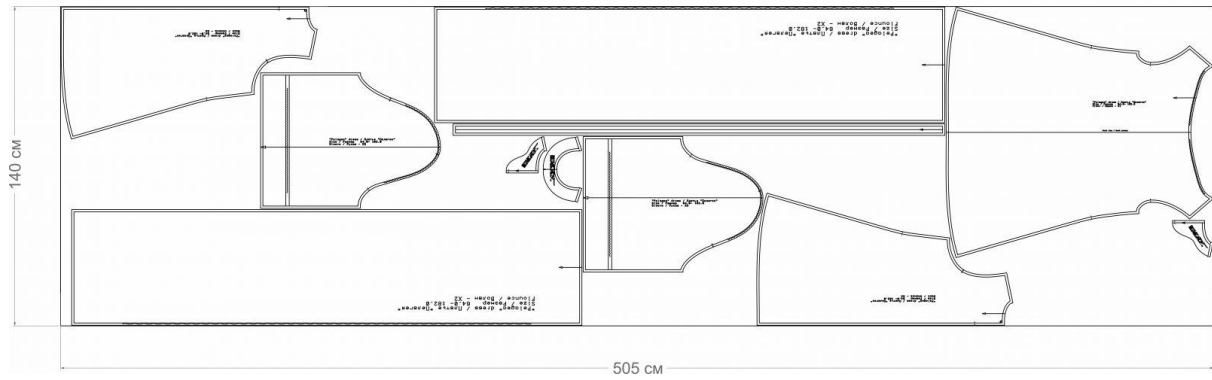


Схема раскладки, размер 64/182





## ТЕХНОЛОГИЧЕСКАЯ ПОСЛЕДОВАТЕЛЬНОСТЬ ПОШИВА



### Обработка спинки

1. Обметайте средние срезы детали спинки.

Сложите лицевыми сторонами внутрь. Уравняйте обметанные средние срезы. Сколите, сметайте. До контрольной метки стачайте, шириной шва 10 мм. Приутюжьте и разутюжьте.



### Соединение плечевых срезов

2. Сложите перед и спинку лицевыми сторонами внутрь. Уравняйте плечевые срезы. Сколите, сметайте. Стачайте, шириной шва 10 мм. Срезы обметайте. Приутюжьте и заутюжьте в сторону спинки.



### **Соединение боковых срезов**

3. Сложите лицевыми сторонами внутрь перед и спинку. Уравняйте боковые срезы. Сколите, сметайте. Стачайте, шириной шва 10 мм. Срезы обметайте. Приутюжьте и заутюжьте в сторону спинки.



### **Обработка горловины**

4. По припуску горловины переда проложите две машинные строчки с максимальной шириной стежка, без закрепок. Оставьте длинные концы (5-7 см) для последующей сборки.

Соберите на сборку за счет вытягивания нижних нитей от строчек. Распределите сборку равномерно по всей длине (на длину равной срезу обтачки горловины переда).



5. Укрепите клеевой прокладкой детали обтачки горловины. Для этого сложите деталь изнанкой к клеевой стороне детали из флизелина и приутюжьте, не растягивая детали утюгом. Ваши движения должны быть припечатывающими (надавить утюгом на ткань, выдержать несколько секунд, переставить на другой участок детали). От клеевой утюг может испачкаться, поэтому используйте хлопковый проутюжильник. Оставьте детали на 15 минут на ровной поверхности, для полного остывания и застывания.

Сложите обтачку горловины переда и спинки лицевыми сторонами внутрь. Уравняйте плечевые срезы. Сколите, сметайте. Стачайте, шириной шва 10 мм. Если срезы осыпаются, то обметайте их. Приутюжьте и заутюжьте в сторону спинки.

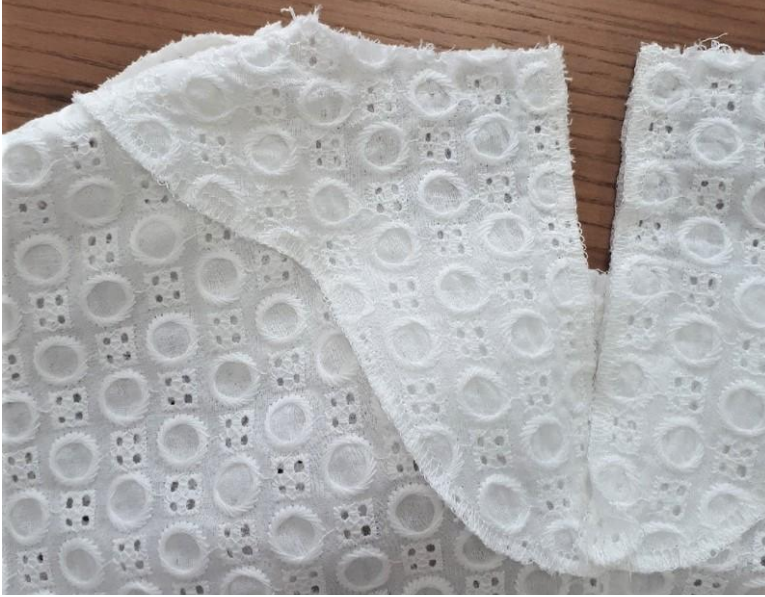
Обметайте внутренние срезы обтачки и средние срезы обтачки спинки.

Сложите детали обтачки горловины спинки лицевыми сторонами внутрь. Уравняйте средние срезы, стачайте от внутреннего обметанного среза до контрольной метки, шириной шва 10 мм. Приутюжьте и разутюжьте.



6. Сложите обтачку с горловиной изделия. Уравняйте срезы, как показано на фото. Сколите, совмещая плечевые швы и средние срезы спинки.

Сметайте, а затем обтачайте, шириной шва 10 мм.



7. Обтачайте также разрез спинки, шириной шва 10 мм (от горловины до контрольной метки разреза), вставляя навесную петлю (у нас эластичный шнур, длина равна удвоенный диаметр пуговицы плюс 20 мм). В п. 9 показано, что должно получиться.



8. Для лучшего выправления по шву необходимо срезать припуск, оставив 5 мм. В скруглениях сделайте рассечки, чтоб не было заломов. В уголках срежьте припуски, оставив 2 мм.

Выверните на лицевую сторону, выправите по шву. Сколите выправленный край.



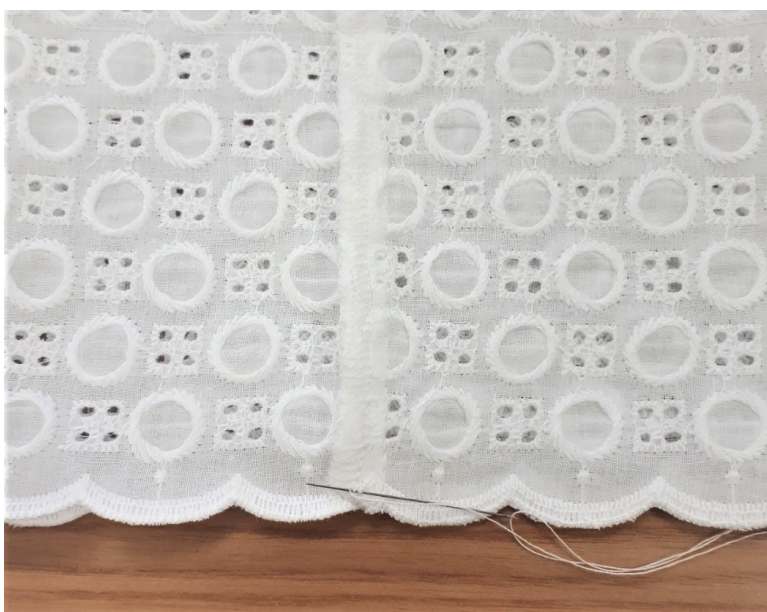
9. Выправите уголки спинки, насколько возможно и разрез застежки спинки, как показано на фото.

Выметайте горловину и приутюжьте.



### **Обработка рукава**

10. Сложите рукав лицевыми сторонами внутрь. Уравняйте передние и локтевые срезы. Сколите, сметайте. Стачайте, шириной шва 10 мм. Обметайте срезы. Приутюжьте и заутюжьте в сторону задней половинки рукава.



11. Обметайте нижний срез рукава. Заметайте, а затем застрочите, прокладывая машинную строчку от сгиба 8 мм. Приутюжьте.

Если у вас тоже готовый нижний срез, то аккуратно закрепите ручным потайным стежком, как показано на фото.



### **Заготовка кулиски и обработка рукава**

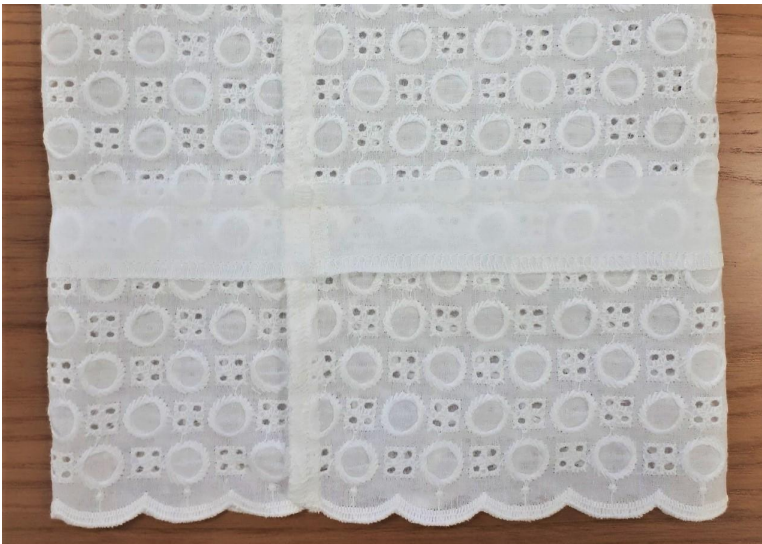
12. Раскроите две полоски кулиски по лекалу рукава, добавь припуск 10 мм по верхнему и нижнему срезу.

Обметайте четыре срезы.



13. С лекала рукава переведите линии месторасположения кулиски.

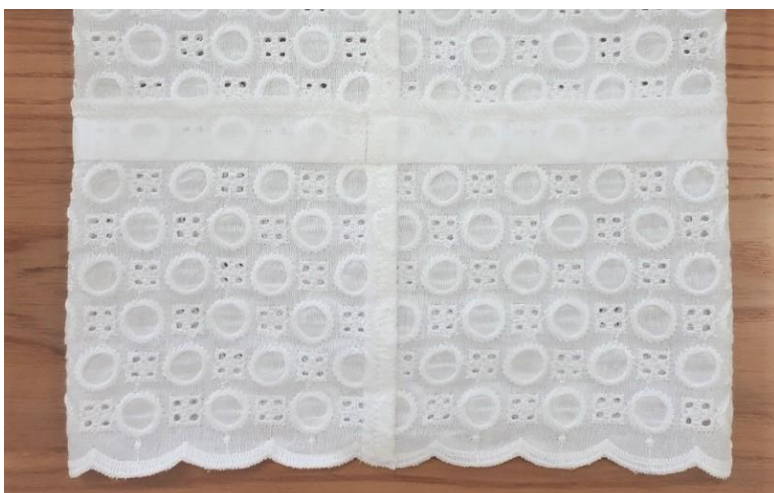
Наколите кулиску, как показано на фото, заходя на 10 мм выше нижней линии кулиски.



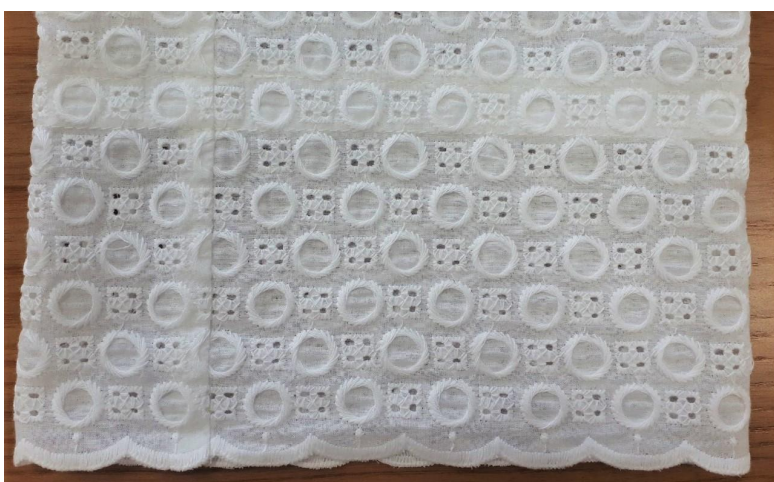
14. Наметайте, а затем настрочите, на величину припуска кулиски (10 мм).



15. Заутюжьте кулиску вверх.



16. Закрепите по верхнему краю кулиску, настрачивая от обметанного среза 10 мм.



Вот что должно получиться с лицевой стороны.



17. В боковые обметанные срезы кулиски проденьте резинку: длина резинки равна обхвату запястья плюс припуски по концам.

Закрепите концы резинки: ручным или машинным способом.



Вид с изнанки



Вид с лицевой стороны



18. По окату рукава проложите две машинные строчки с максимальной шириной стежка, без закрепок. Оставьте длинные концы (5-7 см) для последующей сборки.

Соберите на сборку за счет вытягивания нижних нитей от строчек. Распределите сборку равномерно по всей длине.



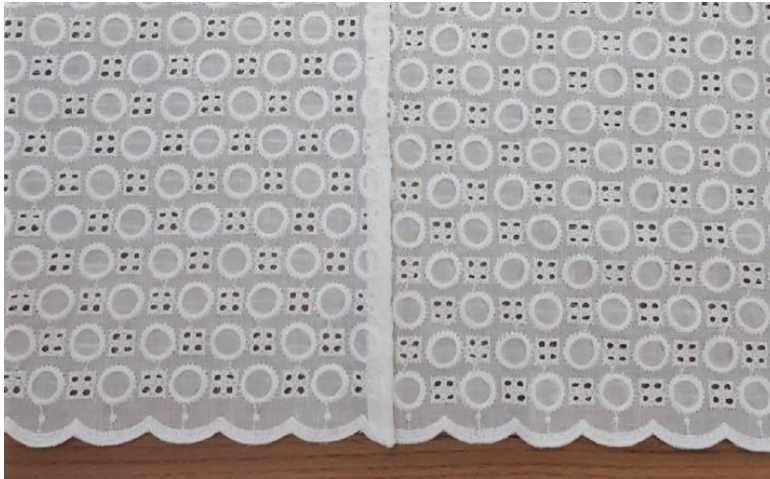


### **Соединение рукава с проймой изделия**

19. Вложите рукав в пройму. Вколите, совмещая все контрольные метки и швы. Вметайте, затем втачайте, шириной шва 10 мм.



20. Обметайте срезы. Приутюжьте и заутюжьте припуск оката в сторону изделия.



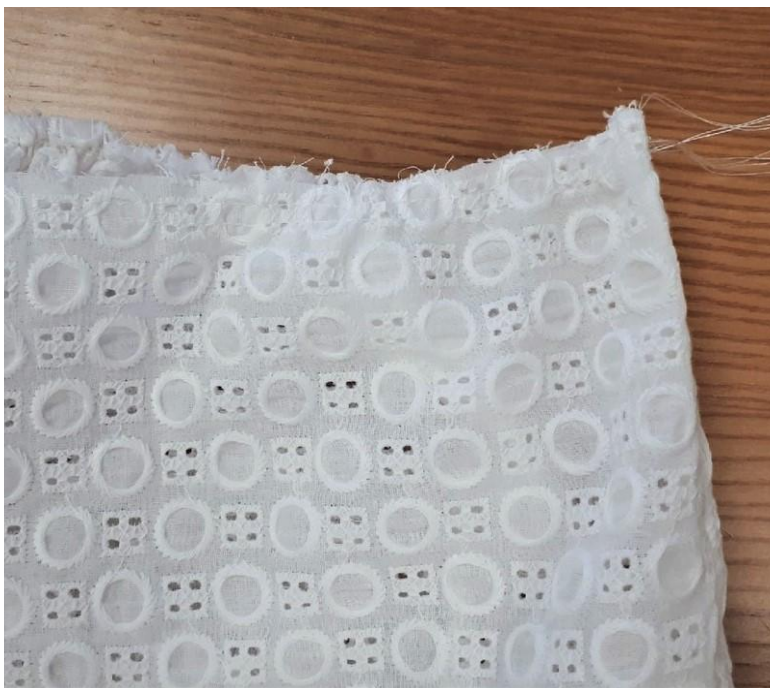
### Обработка волана

21. Сложите волан лицевой стороной внутрь. Уравняйте боковые срезы. Сколите, сметайте. Стачайте, шириной шва 10 мм. Срезы обметайте. Приутюжьте и заутюжьте в сторону спинки.



22. Обметайте нижний срез волана. Заметайте, а затем застрочите, прокладывая машинную строчку от сгиба 8 мм. Приутюжьте.

Если у вас тоже готовый нижний срез, то аккуратно закрепите ручным потайным стежком, как показано на фото.



23. По верхнему срезу волана проложите две машинные строчки с максимальной шириной стежка, без закрепок. Оставьте длинные концы (5-7 см) для последующей сборки.

Соберите на сборку за счет вытягивания нижних нитей от строчек. Распределите сборку равномерно по всей длине (длина присборенного среза волана равна нижнему срезу переда и спинки).



### Соединение волана с нижним срезом изделия

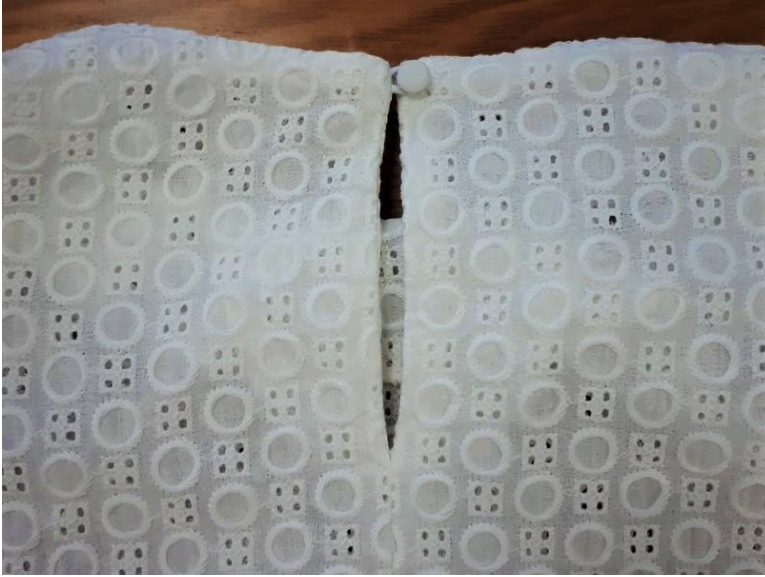
24. Сложите волан с изделием лицевыми сторонами внутрь. Уравняйте верхний срез волана с нижним срезом платья. Сколите, совмещая боковые швы. Приметайте, а затем притачайте, шириной шва 10 мм. Обметайте срезы. Приутюжьте и заутюжьте.



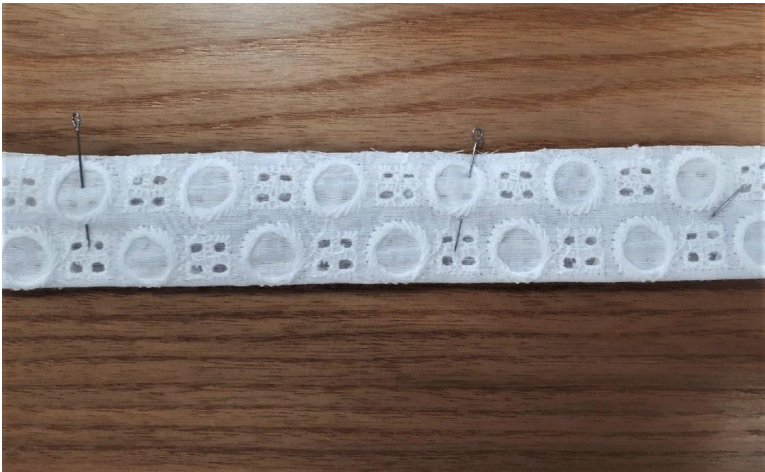
25. Закрепите обтачку горловины в плечевых швах ручным швом. Ставятся закрепки незатянутыми ручными стежками.



26. Закрепите также обтачку в средних швах спинки.



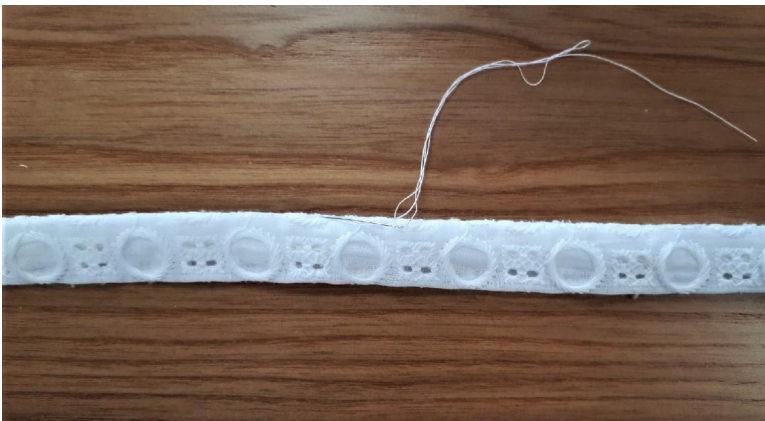
27. Пришейте пуговицу.



#### Пошив пояса

28. Сложите деталь пояса лицевой стороной внутрь. Уравняйте срезы. Сколите, стачайте, шириной шва 10 мм, оставляя отверстие для последующего вывертывания пояса на лицевую сторону.

Аккуратно приутюжьте швы, не задевая подошвой утюга сгиб пояса. Срежьте припуск в уголках для лучшего выправления, оставляя 2 - 3 мм. Через оставленное отверстие выверните пояс на лицевую сторону. Выправите по шву и приутюжьте.



29. Закройте отверстие ручным потайным швом.



30. Проведите окончательную отделку изделия: удалите все нитки временного назначения, очистите изделие от меловых линии.

Проведите окончательную ВТО (влажно-тепловую обработку) изделия.

**Платье "Пелагея" готово!**