



КАК СШИТЬ

ФОТОИНСТРУКЦИЯ



Платье  
Алиса

PATTERNEASY.COM

Выкройка женского платья с запахом на завязках, умеренного объема. Перед с нагрудными вытачками. Срезы горловины и край борта обработан притачной планкой. Рукав втачной, короткий. На правом боковом шве расположен накладной, фигурный карман. Низ обработан воланом на сборке, нижний срез волана слегка скруглен к бортам. Длина миди.

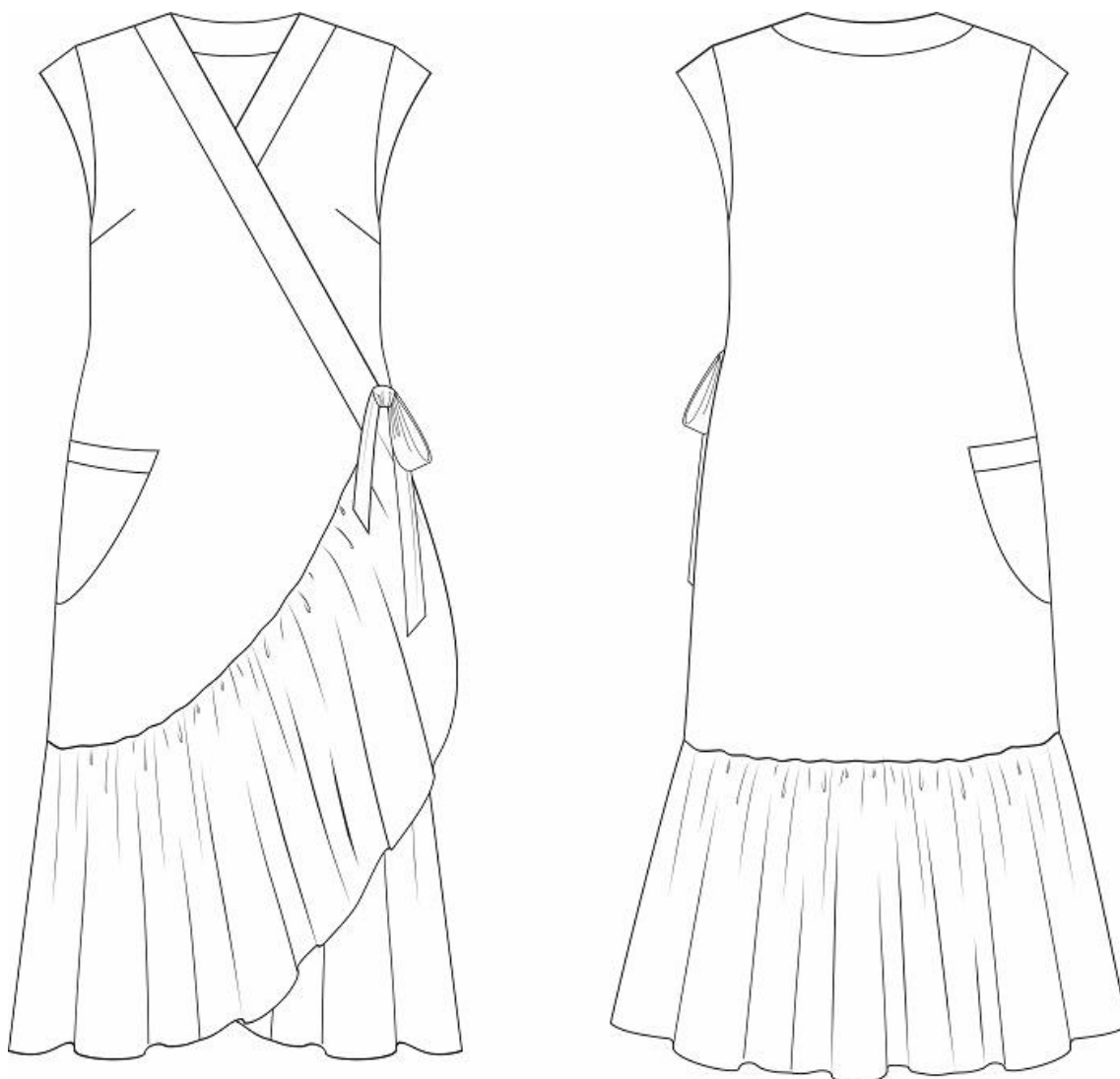
### **Уровень сложности**

Простой пошив.

### **Размеры выкроек**

с 36 по 64. Каждый размер представлен в четырех диапазонах роста для лучшей посадки по фигуре

### **Технический рисунок**



## Прибавки и припуски

### Конструктивные прибавки:

- к обхвату груди 5 см;
- к обхвату талии 18 - 23 см (в зависимости от размера);
- к обхвату бедер 8 см.

Конструктивные прибавки характеризуют степень (свободу) прилегания изделия по фигуре. Эта величина уже заложена в конструкцию и дается для лучшего представления силуэтной формы.

Выкройка дана уже с припусками на швы, все детали с двойным контуром. Если вам не подходит заложенная в выкройку величина припусков, вы можете вырезать детали по внутреннему контуру и добавить припуски по желанию в процессе раскроя.

### Величина припусков:

- на соединительные швы и обработку низа рукава — 10 мм;
- на обработку низа изделия — 10 мм.

## Что потребуется

### Оборудование:

- Универсальная швейная машина с функцией обметывания петель (машинные иглы № 90-110, лапка универсальная);
- Оверлок;
- Утюг с паром (парогенератор);
- Утюжильный стол;
- Ручная игла для сметочных работ;
- Белые нитки (для сметочных работ) — 1 катушка.

## **Материалы**

Ткани сорочечной, плательной группы, умеренно плотные, легко драпирующиеся, гигроскопичные, мягкие, нерастяжимые или малорастяжимые, непрозрачные. По волокнистому составу: натуральные (шелк, хлопок, лен, шерсть), искусственные (вискоза), смесовые (шелк+полиэстер, хлопок+вискоза, хлопок+полиэстер, и т.п.), синтетические (полиэстер, полиэстер+эластан).

Вид материала: хлопок, хлопок-стрейч, сатин, плательная вискоза, габардин, твил, плательная джинсовая ткань.

## **Расход материала**

Средний расход материала зависит от его ширины, а также от размера и роста выкройки, и варьируется от 2,15 м (самый маленький размер и рост) до 4,1 м (самый большой размер и рост), при ширине ткани не менее 140 см.

Расход дан для однотонного материала. Если вы используете материал в клетку, приобретайте его с запасом, чтобы располагать детали с учетом совмещения рисунка. Также при покупке учитывайте, что материал может дать усадку, поэтому берите с запасом 5%.



## **Также потребуется:**

- нитки в цвет материала — 4 катушки;
- клеевая прокладка (тонкий флизелин) — 1 м;
- лента для завязки в цвет материала, шириной 5 мм — 70 см.

# Образец выкройки



На выкройке приняты следующие обозначения

	Направление долевой нити (эта линия может совпадать с одним из контуров детали)
	Надсечка - контрольный знак для совмещения деталей края: При совмещении деталей надсечки с одинаковым цифровыми или буквенными обозначениями должны совпасть.
СГИБ_ДЕТАЛИ	Линия, вдоль которой нанесена эта надпись является линией с и м м е т р и ч н о г о разворачивания детали
4 А 2	Цифрами и буквами обозначены точки совмещения одной или нескольких деталей

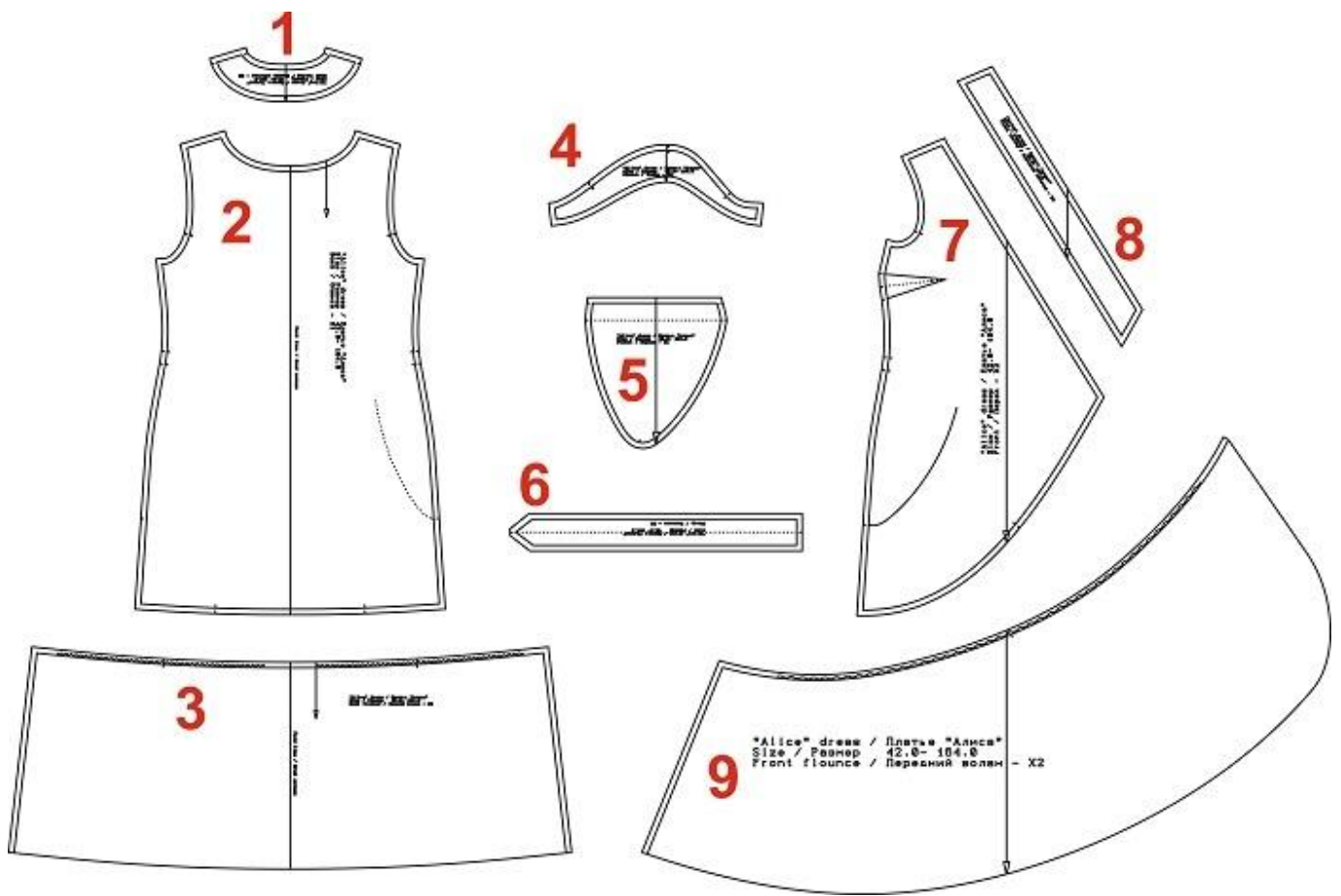
## Как распечатать

Распечатать выкройку в натуральную величину можно двумя способами: на принтере (формат А4), и на плоттере. Инструкцию по печати выкройки и ответы на частые вопросы смотрите в разделе [FAQ](#).

## Детали и схемы раскладки на ткани

### Спецификация деталей:

1. Задняя обтачка — 2 детали;
2. Спинка — 1 деталь;
3. Задний волан — 1 деталь;
4. Рукав — 4 детали;
5. Карман — 2 детали;
6. Завязка — 2 детали;
7. Перед — 2 детали;
8. Передняя обтачка — 4 детали;
9. Передний волан — 2 детали.



Раскладка дана для однотонного материала. Если Вы используете материал в клетку, приобретайте его с запасом, чтобы располагать детали с учетом совмещения рисунка. Также можно взять с собой в магазин выкройки модели, чтобы правильно подобрать количество материала.

Схема раскладки, размер 36/152

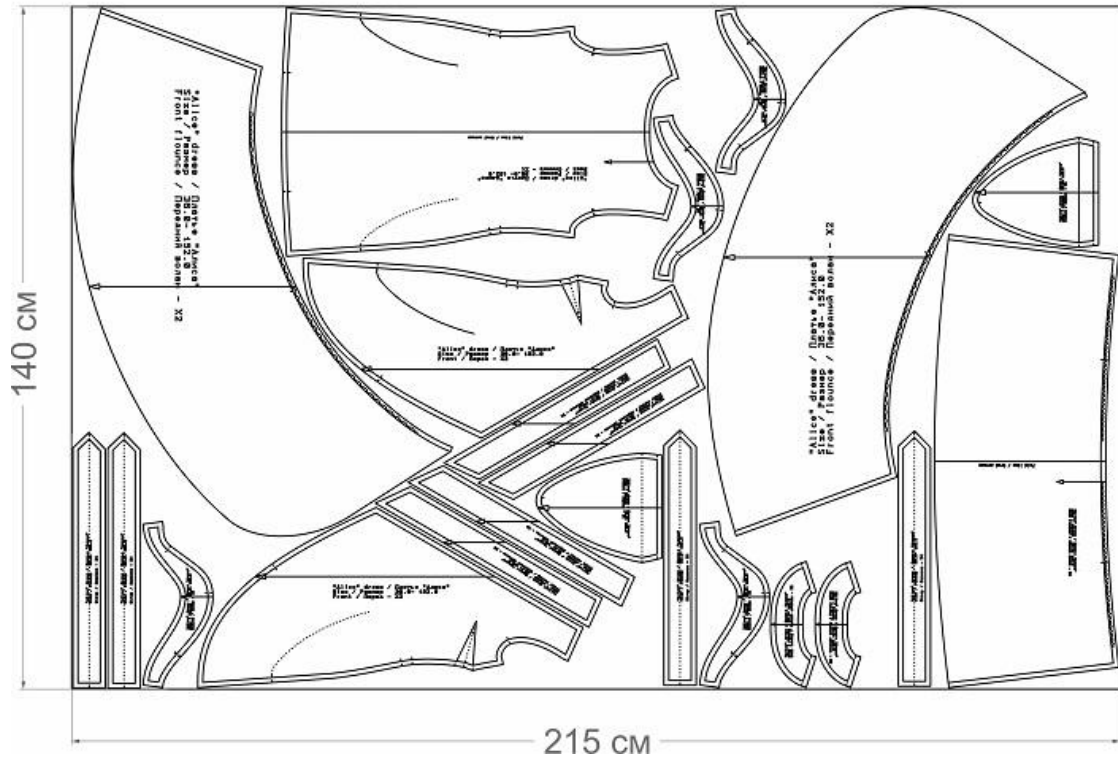


Схема раскладки, размер 42/164

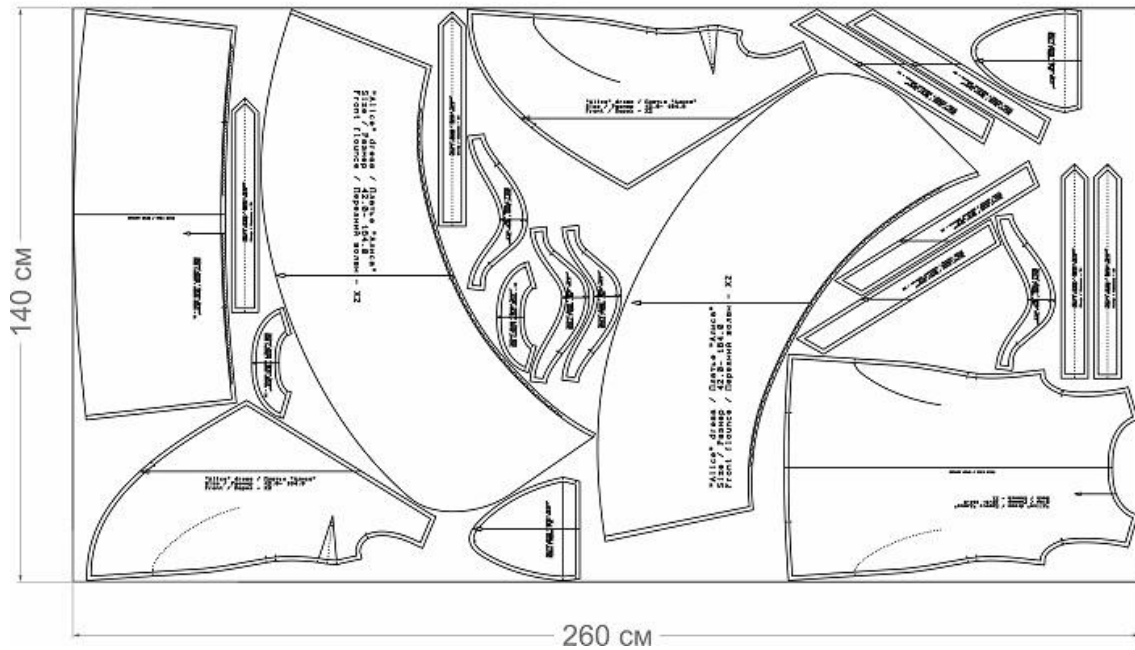




Схема раскладки, размер 52/170

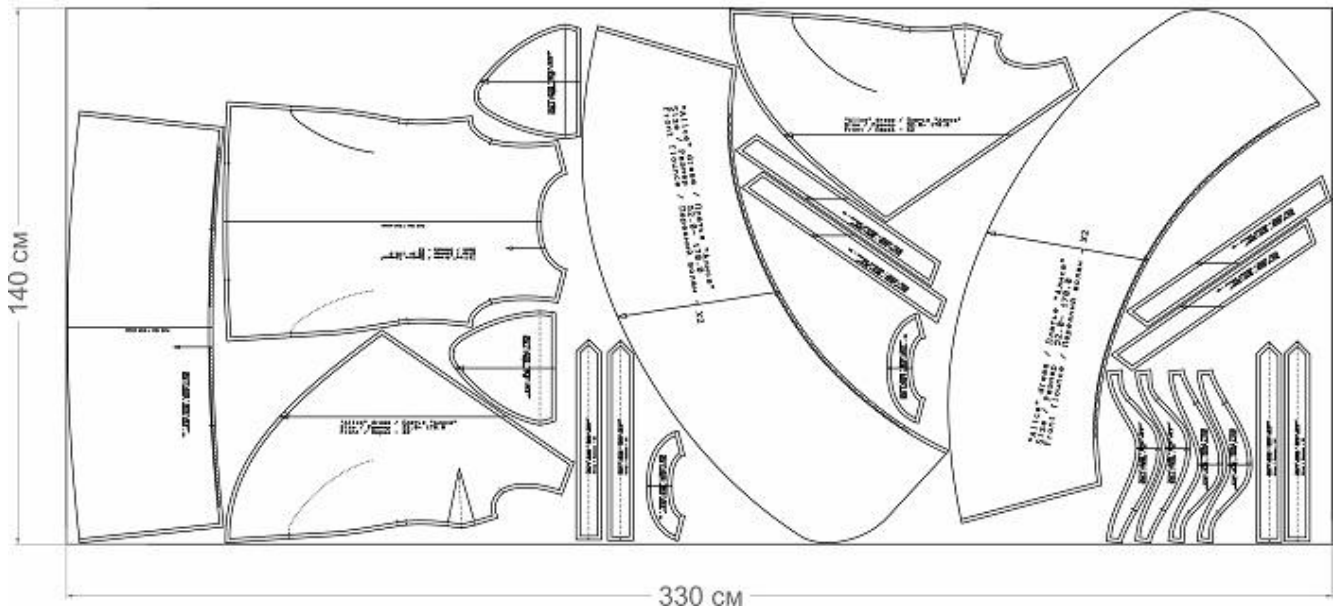
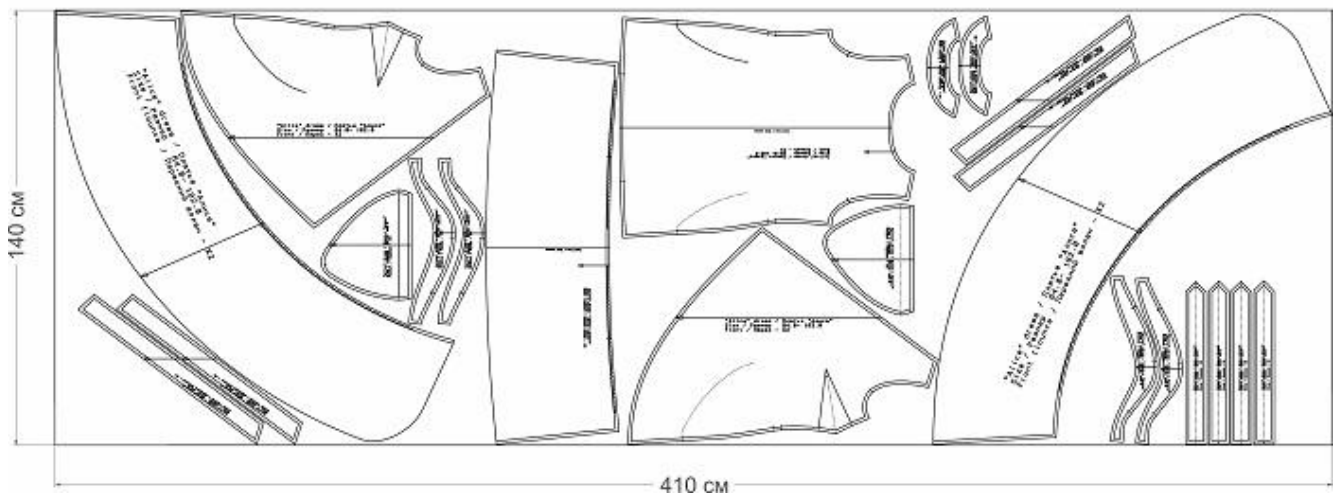


Схема раскладки, размер 64/182



## Как сшить платье «Алиса»



1. Укрепите клеевой прокладкой детали:

- рукава - 2 детали;
- задняя обтачка - 1 деталь;
- передняя обтачка - 1 деталь
- завязку (половину) - 2 детали;
- карман (припуск верхнего края минус 10 мм)- 2 детали. .



Для этого сложите деталь изнанкой к клеевой стороне детали из флизелина и приутюжьте, не растягивая детали утюгом. Ваши движения должны быть припечатывающими (надавить утюгом на ткань, выдержать несколько секунд, переставить на другой участок детали). От клеевой утюг может испачкаться, поэтому используйте хлопковый проутюжильник. Оставьте детали на 15 минут на ровной поверхности, для полного остывания и застывания.



### **Подготовка накладного кармана**

2.Заметайте, а затем застрочите верхний срез швом вподгибку с закрытым срезом. Машинную строчку проложите от края 1 мм.



### **Обработка рукава**

3. Сложите детали рукава лицевыми сторонами внутрь. Уравняйте нижние срезы. Сколите, сметайте. Обтачайте, шириной шва 10 мм. Приутюжьте и разутюжьте.



4. Сложите снова рукав лицевыми сторонами внутрь. Уравняйте передние и локтевые срезы. Сколите, совмещая шов обтачивания. Сметайте, а затем стачайте, шириной шва 10 мм. Приутюжьте и разутюжьте.

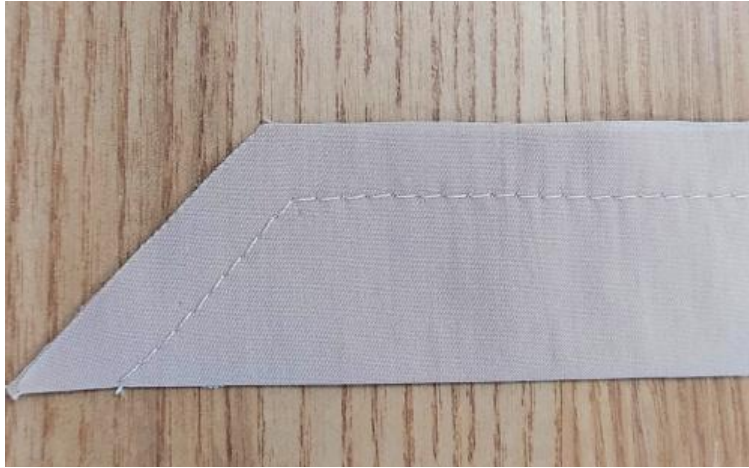


Вид с лицевой стороны.

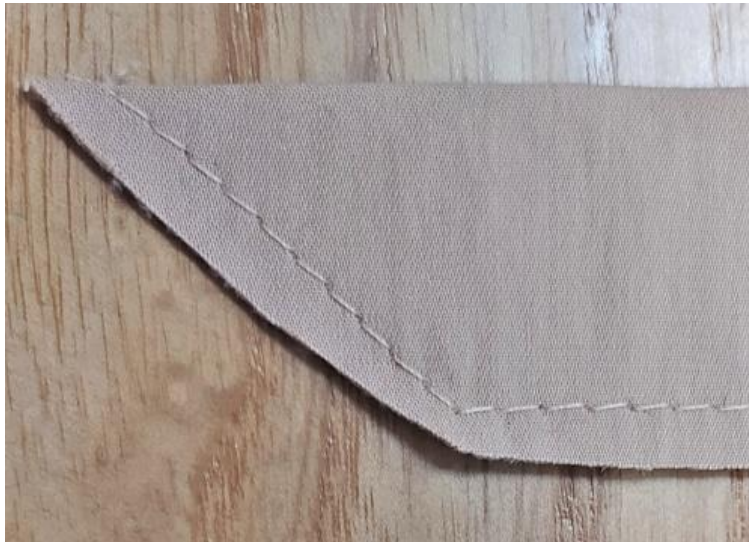


5. Сложите рукав изнанкой  
внутри. Расправьте по  
нижнему шву обтачивания.  
Выметайте край ручным  
косым стежком.





6. Сложите завязку лицевой стороной внутрь. Уравняйте концы и нижние срезы пояса. Сколите, стачайте, шириной шва 10 мм. Не стачивайте прямоугольный конец завязки. Приутюжьте только шов;



7. Срежьте припуск в концах завязки для лучшего выправления уголка и по шву, оставляя 2 - 3 мм.



8. Выверните на лицевую сторону. Выправите по шву и уголки. Выметайте по шву ручным косым стежком.

## Обработка обтачки



9. Сложите передние и заднюю обтачки лицевыми сторонами внутрь. Уравняйте плечевые срезы. Сколите, стачайте, шириной шва 10 мм. Приутюжьте и разутюжьте.

Сложите обтачки лицевыми сторонами внутрь. Уравняйте внешние срезы. Сколите, совмещая плечевые швы. Сметайте. Обтачайте, шириной шва 10 мм. Приутюжьте и разутюжьте;



10. Выверните на лицевую сторону. Выправите по шву обтачивания. Край выметайте ручными косыми стежками.



## Обработка переда

11. Стачайте нагрудные вытачки. Приутюжьте и заутюжьте вверх;



12. Сложите перед и спинку лицевыми сторонами внутрь. Уравняйте плечевые срезы. Сколите, сметайте. Стачайте, шириной шва 10 мм. Срезы обметайте. Приутюжьте и заутюжьте в сторону спинки.



13. Сложите перед и спинку лицевыми сторонами внутрь. Уравняйте боковые срезы. Сколите, вкладывая завязки на их месторасположения, сметайте.

Стачайте, шириной шва 10 мм. Срез обметайте. Приутюжьте и заутюжьте в сторону спинки.

Также стачайте боковые срезы волана изделия.





Вот что должно получиться.



14. Вложите рукав в пройму лицевыми сторонами внутрь. Вколите, совмещая контрольные метки. Вметайте, втачайте, шириной шва 10 мм. Срезы обметайте. Приутюжьте и заутюжьте в сторону изделия.





15. Сложите обтачку с изделием лицевыми сторонами внутрь. Уравняйте срезы борты. Сколите, совмещая плечевые швы, приметайте. Притачайте, шириной шва 10 мм. Срезы обметайте. Приутюжьте и заутюжьте в сторону изделия.



Вид с лицевой стороны.



## **Настрачивание накладного кармана**

16. Ниточным способом переведите с лекала переда и спинки месторасположение накладного кармана.



17. Обметайте срезы кармана.



18. Наколите карман на перед и спинку, подгибая края кармана на 10 мм, как показано на фото.



19. Верхний уголок припуска спрячьте, как показано на фото.



Вот что получилось.



20. Настрочите карман, прокладывая машинную строчку, от сгиба 1 мм.

Карман готов!





21. Нижний срез волана обработайте ролевым швом на оверлоке.

По верхнему срезу волана проложите две машинные строчки с максимальной шириной стежка, без закрепок. Оставьте длинные концы (5-7 см) для последующей сборки.

Соберите на сборку за счет вытягивания нижних нитей от строчек. Распределите сборку равномерно по всей длине.



### **Соединение волана с изделием**

22. Сложите волан с изделием лицевыми сторонами внутрь. Уравняйте срезы. Сколите, совмещая боковые швы, приметайте, вкладывая завязку в правый край (как расположить показано на фото к п.23.1). Притачайте, шириной шва 10 мм.



23. Обметайте срезы.  
Приутюжьте и заутюжьте  
вверх.



23.1. Вид с лицевой стороны.



24. Пришейте ручным или машинным способом ленту (завязку) к левому и правому краю борта (на уровне шва притачивания волана с изделием) и к правому боковому шву.



Проведите окончательную ВТО (влажно-тепловую обработку) изделия.

Платье «Алиса» готово!