



КАК СШИТЬ

ФОТОИНСТРУКЦИЯ



Платье
Маргарита

PATTERNEASY.COM

Женское платье прилегающего силуэта, с цельнокроеными широкими фигурными бретелями. Вырез горловины U-образный каре, расширенный, средней глубины. По центру выреза горловины дополнительное V-образное углубление. Лиф с талиевыми вытачками. Спинка с вырезом горловины каре, с талиевыми вытачками. Юбка оформлена тремя ярусами со сборкой по верхнему срезу ярусов. В боковом шве потайная застежка молния. Длина миди.

Уровень сложности

Для опытных.

Размеры выкроек

с 36 по 64. Каждый размер представлен в четырех диапазонах роста для лучшей посадки по фигуре.

Технический рисунок



Прибавки и припуски

Конструктивные прибавки:

- к обхвату груди — 3 см;
- к обхвату талии — 5 см.

Конструктивные прибавки характеризуют степень (свободу) прилегания изделия по фигуре. Эта величина уже заложена в конструкцию и дается для лучшего представления силуэтной формы.

Припуски на швы

Выкройка с припусками на швы и двойным контуром. Если вам не подходит заложенные в выкройку припуски, их можно срезать по внутреннему контуру и добавить свои припуски в процессе раскроя. Величина припусков в выкройке:

- на соединительные швы и на обработку низа изделия — 10 мм.

Что потребуется

Оборудование:

- универсальная швейная машина с функцией обметывания петель (машинные иглы № 90-110, лапка универсальная, лапка для обметывания петель);
- оверлок;
- утюг с паром (парогенератор);
- утюжильный стол;
- ручная игла для сметочных работ;
- белые нитки (для сметочных работ) — 1 катушка.

Материалы

Основной материал для лифа: ткани костюмно-плательной группы, умеренно плотные, плотные, с небольшим растяжением, пластичные, гигроскопичные, непрозрачные. По волокнистому составу: натуральные (хлопок, шерсть, шелк, лен), искусственные (вискоза), смесовые (с добавлением синтетических и искусственных волокон, например, шелк+вискоза, хлопок+полиэстер, хлопок + эластан, хлопок + вискоза), синтетические (полиэстер, полиэстер+эластан).

Основной материал для юбки: легкие, летящие плательные и блузочные ткани, легко драпирующиеся, мягкие, нерастяжимые или малорастяжимые — батист, шелк, шифон, шелковый батист, тонкий лен, хлопок, креп, креп с шелком, полиэстер, вискоза.

Подкладочный материал* должен соответствовать качеству декорируемого изделия и иметь одинаковые требования относительно усадки и условий ухода. По волокнистому составу: искусственный (вискоза), смесовый (вискозно-ацетатный, вискоза+полиэстер). Если основной материал имеет растяжение, то и подкладочный материал должен быть эластичным.

** В качестве подкладочного можно использовать основной материал для юбки (мы так и сделали).*

Расход материалов

Расход материалов зависит от ширины тканей, а также от размера и роста выкройки.

Основного тонкого материала (на юбку и подкладку лифа) потребуется от 3,35 (самый маленький размер и рост) до 7,5 (самый большой размер и рост) м, при ширине ткани не менее 140 см.

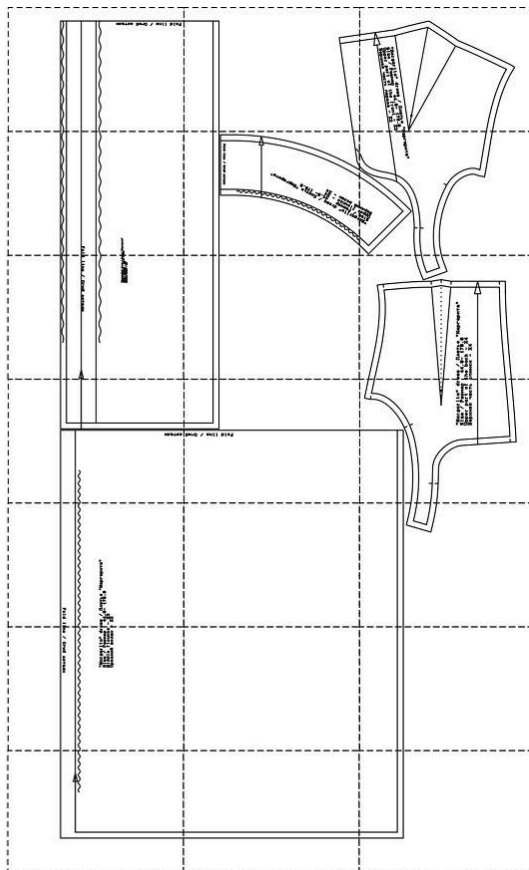
Основного плотного материала (на лиф) потребуется от 40 до 75 см, при ширине ткани не менее 140 см.

Расход дан для однотонного материала. Если вы используете материал в клетку, приобретайте его с запасом, чтобы располагать детали с учетом совмещения рисунка. Также при покупке учитывайте, что материал может дать усадку, поэтому берите с запасом 5%.





Также потребуется:

- нитки в цвет основного материала — 4 катушки;
- молния потайная, длиной 30 см — 1 шт;
- клеевая прокладка (тонкий флизелин) — 1 м.

Образец выкройки



Обозначения на выкройке

	Направление долевой нити (эта линия может совпадать с одним из контуров детали)
	Надсечка - контрольный знак для совмещения деталей кроя: При совмещении деталей надсечки с одинаковым цифровыми или буквенными обозначениями должны совпасть.
	Линия, вдоль которой нанесена эта надпись является линией с и м м е т р и ч н о разворачивания детали
	Цифрами и буквами обозначены точки совмещения одной или нескольких деталей

Как распечатать

Распечатать выкройку в натуральную величину можно двумя способами: на принтере (формат А4), и на плоттере. Инструкцию по печати выкройки и ответы на частые вопросы смотрите в разделе [FAQ](#).

Детали и схемы раскладки на ткани

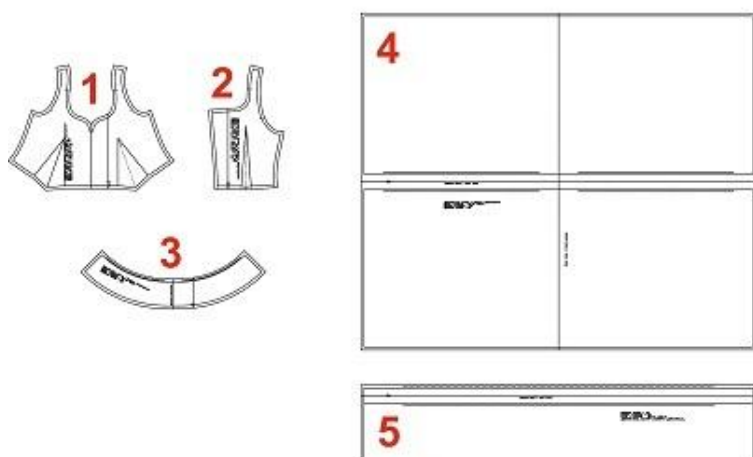
Спецификация деталей из легкой ткани (юбка и подкладка лифа):

1. Верхняя часть переда — 1 деталь (подкладка);
2. Верхняя часть спинки — 2 детали (подкладка);
3. Верхний волан — 4 детали;
4. Средний волан — 2 детали;
5. Нижний волан — 4 детали.

Из плотного материала (лиф):

1. Верхняя часть переда — 1 деталь;
2. Верхняя часть спинки — 2 детали.

Детали кроя из шифона



Детали кроя из основного материала



Схема раскладки, размер 36/152

Схема раскладки деталей из шифона



Схема раскладки деталей из основного материала



Схема раскладки, размер 42/164

Схема раскладки деталей из шифона

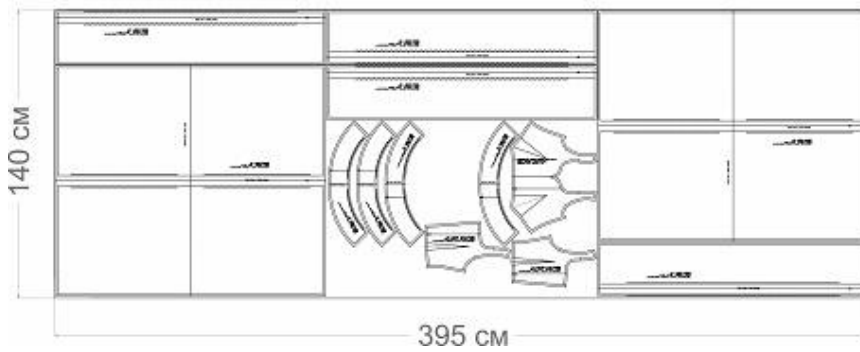


Схема раскладки деталей из основного материала



Схема раскладки, размер 52/170

Схема раскладки деталей из шифона

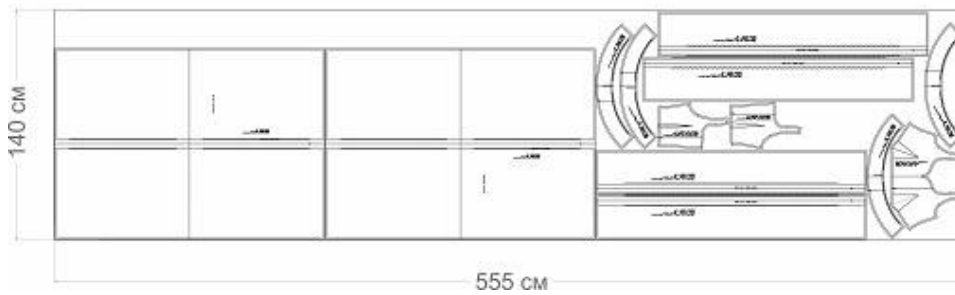


Схема раскладки деталей из основного материала

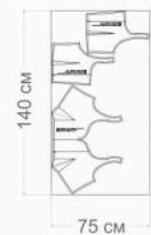


Схема раскладки, размер 64/182

Схема раскладки деталей из шифона



Схема раскладки деталей из основного материала



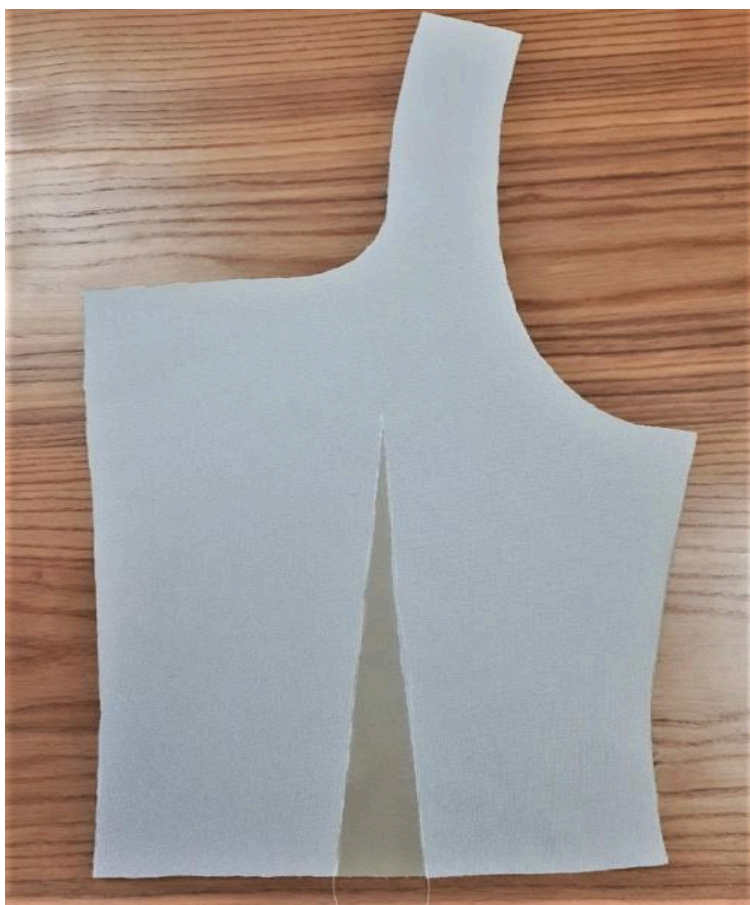
Раскладка дана для однотонного материала. Если вы используете материал в клетку, приобретайте его с запасом, чтобы располагать детали с учетом совмещения рисунка. Также можно взять с собой в магазин выкройки модели, чтобы правильно подобрать количество материала.

Как сшить платье «Маргарита»



1. Укрепите клеевой прокладкой детали, как показано на фото:

- верхнюю часть переда - 1 деталь;
- верхнюю часть спинки - 2 детали (фото ниже)



Для этого сложите деталь изнанкой к клеевой стороне детали из флизелина и приутюжьте, не растягивая детали утюгом. Ваши движения должны быть припечатывающими (надавить утюгом на ткань, выдержать несколько секунд, переставить на другой участок детали). От клеевой утюг может испачкаться, поэтому используйте хлопковый проутюжильник. Оставьте детали на 15 минут на ровной поверхности, для полного остывания и застывания.



Обработка верхней части изделия (лиф)

2. Стачайте талиевые выточки переда. Приутюжьте и заутюжьте в сторону середины детали.



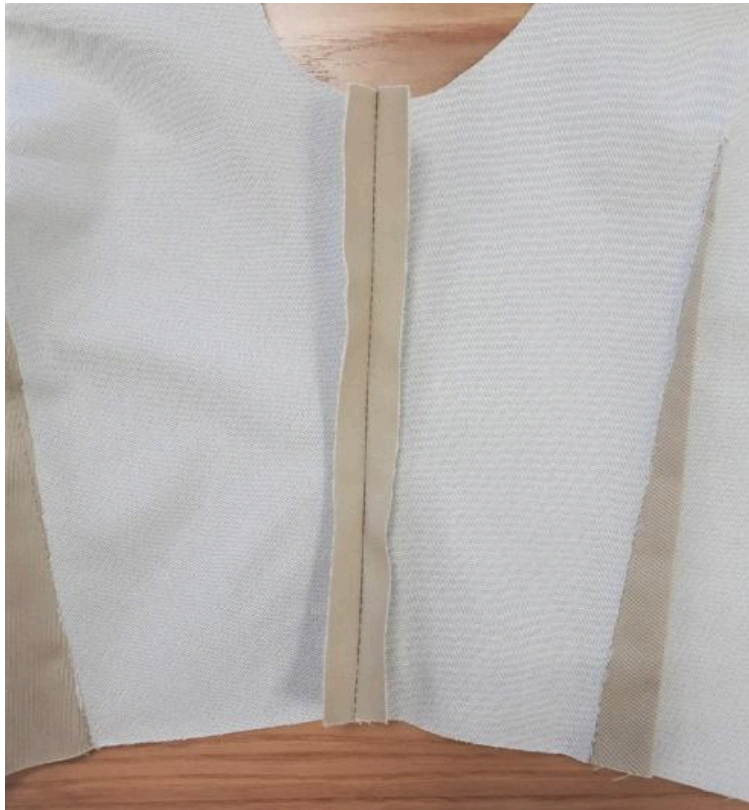
Так же обработайте деталь подкладки верхней части переда.



3. Стачайте талиевые выточки спинки. Приутюжьте и заутюжьте в сторону середины детали.



Так же обработайте деталь подкладки верхней части спинки.



4. Сложите верхние части переда и спинки лицевыми сторонами внутрь. Уравняйте правые боковые срезы. Сколите, сметайте. Стачайте, шириной шва 10 мм. Приутюжьте и разутюжьте.

Так же стачайте средние срезы спинки, шириной шва 10 мм. Приутюжьте и разутюжьте;



5. Стачайте левый боковые срезы только сверху, до контрольной метки (начало застёжки), шириной 10 мм. Приутюжьте и разутюжьте.

Аналогично соедините боковые срезы подкладки верхней части;



6. Стачайте плечевые срезы, шириной шва 10 мм. Приутюжьте и разутюжьте.



Так же стачайте плечевые срезы подкладки. Приутюжьте и заутюжьте в сторону спинки.



Обработка верхнего волана

7. Сложите верхний волан лицевыми сторонами внутрь. Уравняйте боковые срезы. Правой боковой срез стачайте полностью, шириной шва 10 мм. Приутюжьте и разутюжьте;



8. Левый боковой срез стачайте только снизу (от нижнего среза 20 мм). Приутюжьте и разутюжьте.

Подкладку верхнего волана обработайте аналогично.



9. Сложите детали верхнего волана изнанкой внутрь. Уравняйте нижние срезы. Наметайте верхний волан на подкладку верхнего волана.



Вот так, по всей окружности.



10. Обметайте нижний срез верхнего волана.



11. По верхнему срезу проложите две машинные строчки с максимальной шириной стежка, без закрепок (по отдельности, сначала верхний волан, а затем подкладку верхнего волана). Оставьте длинные концы (5-7 см) для последующей сборки.

Соберите на сборку за счет вытягивания нижних нитей от строчек. Распределите сборку равномерно по всей длине.



12. Сложите лиф с верхним воланом лицевыми сторонами внутрь. Уравняйте талиевые срезы, боковые швы. Сколите, приметайте. Притачайте, шириной шва 10 мм. Приутюжьте.



И заутюжьте в сторону волана.



13. Притачайте потайную застежку молнию в левое оставленное отверстие.



14. По нижнему срезу верхнего волана ниточным способом сделайте метки от обметанного среза 10 мм.



Обработка среднего волана

15. Сложите лицевыми сторонами внутрь средний волан. Уравняйте боковые срезы. Сколите, сметайте. Стачайте, шириной шва 10 мм. Приутюжьте и разутюжьте.



16. Сложите средний волан изнанкой внутрь. Уравняйте нижние срезы. Наметайте средний волан на цельнокроенный подкладка среднего волана. Обметайте нижние срезы.



17. Ниточным способом сделайте метку на сколько будет заходить верхний сгиб на верхний волан (2,5 см).



18. Верхний сгиб приутюжьте.

По верхнему краю среднего волана проложите две машинные строчки с максимальной шириной стежка, без закрепок (первая строчка от края 23 мм, вторая строчка от первой строчки 5мм). Оставьте длинные концы (5-7 см) для последующей сборки.

Соберите на сборку за счет вытягивания нижних нитей от строчек. Распределите сборку равномерно по всей длине.



19. По нижнему срезу среднего волана ниточным способом сделайте метки от обметанного среза 10 мм.



Соединение верхнего и среднего волана

20. Наложите средний волан на верхний. Совместите ниточные метки нижнего среза верхнего волана и верхнего сгиба среднего волана. Наметайте, настрочите, от сгиба среднего волана 25 мм. Приутюжьте.



Обработка нижнего волана

21. Стачайте боковые срезы нижнего волана, шириной шва 10 мм. Приутюжьте и разутюжьте.



22. Обметайте верхний срез. Приутюжьте.

Заметайте верхний припуск (35 мм) наизнанку. Приутюжьте сгиб.



23. По верхнему краю нижнего волана проложите две машинные строчки с максимальной шириной стежка, без закрепок (первая строчка от края 23 мм, вторая строчка от первой строчки 5мм). Оставьте длинные концы (5-7 см) для последующей сборки.

Соберите на сборку за счет вытягивания нижних нитей от строчек. Распределите сборку равномерно по всей длине.



24. Наложите нижний волан на средний. Совместите обметанные срезы (нижний срез среднего волана и верхний срез нижнего волана) Наметайте; настрочите, от сгиба среднего волана 25 мм. Приутюжьте.



25. Настрочите, от сгиба среднего волана 25 мм. Приутюжьте. Удалите все вспомогательные нити (временного назначения).



Обработка горловины изделия

26. Сложите лиф с подкладкой лицевыми сторонами внутрь. Уравняйте срезы горловины. Сколите, сметайте. Обтачайте, шириной шва 10 мм. Приутюжьте.



27. Срежьте 5 мм припуска.
Также нужно высечь
припуски в уголках, оставляя
2 мм.



28. Настрочите припуск на
подкладку, прокладывая
строчку от шва обтачивания 1
мм.



29. Выметайте косыми стежками край горловины с образованием канта.

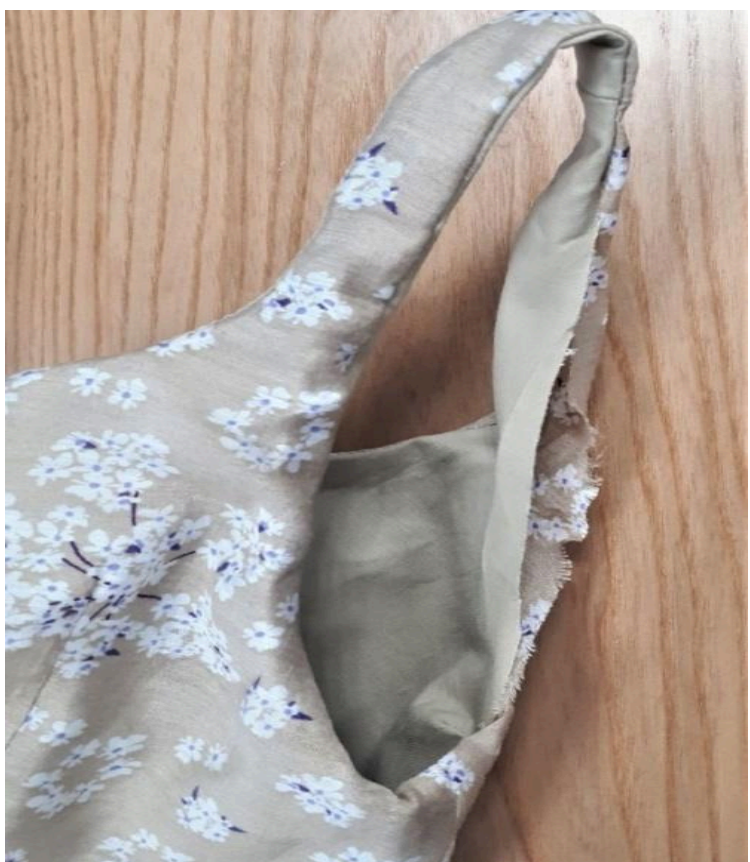


Обработка проймы

30. Сложите срезы проймы спинки и подкладки лицевыми сторонами внутрь. Уравняйте срезы. Сколите, совмещая плечевые и боковые швы.



31. Аккуратно обтачайте, следя за тем, чтобы не захватить лямку передней части, шириной шва 10 мм. Строчку прокладывайте от бокового до плечевого шва, с закрепками.



32. Выверните на лицевую сторону. На фото показано, что должно получиться.



33. Теперь сложите
лицевыми сторонами внутрь
срезы проймы переда.



Сколите от плечевого до
бокового шва.



34. Обтачайте, шириной шва 10 мм. Также следите за тем, чтоб не захватить пройму спинки.



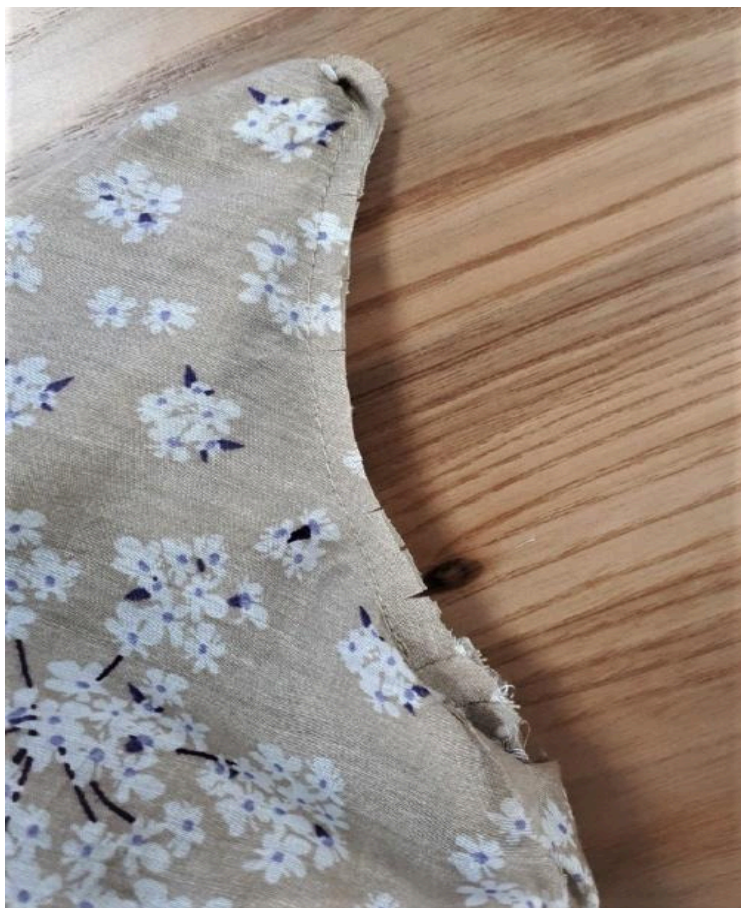
35. Выверните.



36. Выправите и проверьте:
всё ли получилось верно.



37. Срежьте 5 мм припуска по
всей пройме изделия.



38. В скруглениях сделайте рассечки, не доходя до шва 1-2 мм.



39. Выверните, выправите по шву.



40. Выметайте косыми стежками.



Горловина и проймы готовы.

Соединени талиевых срезов подкладки



41. Притачайте подкладку лифа с подкладкой верхнего яруса в два приема:

1) лицевыми сторонами внутрь сложите сначала детали переда. Сколите от бокового шва до бокового среза переда. Притачайте, шириной шва 10 мм. Приутюжьте.

2) сложите лицевыми сторонами внутрь детали спинки. Сколите от бокового шва до бокового среза спинки. Притачайте, шириной шва 10 мм. Приутюжьте.



42. Закройте боковое отверстие в подкладке лифа потайным ручным швом.



Готово!



Обработка низа изделия

43. Обметайте нижний срез волана. Заметайте.



44. Застрочите, прокладывая машинную строчку от сгиба 8 мм. Приутюжьте.



45. Проведите окончательную отделку изделия: удалите все нитки временного назначения, очистите изделие от меловых линии.

Проведите окончательную ВТО (влажно-тепловую обработку) изделия.

Платье «Маргарита» готово!