



КАК СШИТЬ

ФОТОИНСТРУКЦИЯ



Звёздная
блузка



Женская блуза свободной силуэтной формы. Перед с нагрудными накладными карманами с клапаном. Спинке с притачной двойной кокеткой. В шве притачивания кокетки в нижней части заложены встречные складки. Воротник отложной с цельнокроенной стойкой. Рукав рубашечного покроя со спущенной линией плеча, длинный. Низ рукава оформлен манжетой (высотой 7,5 см). Застежка центральная (цельнокроенная планка) на обметанные петли и пуговицы. Длина ниже линии бедер.

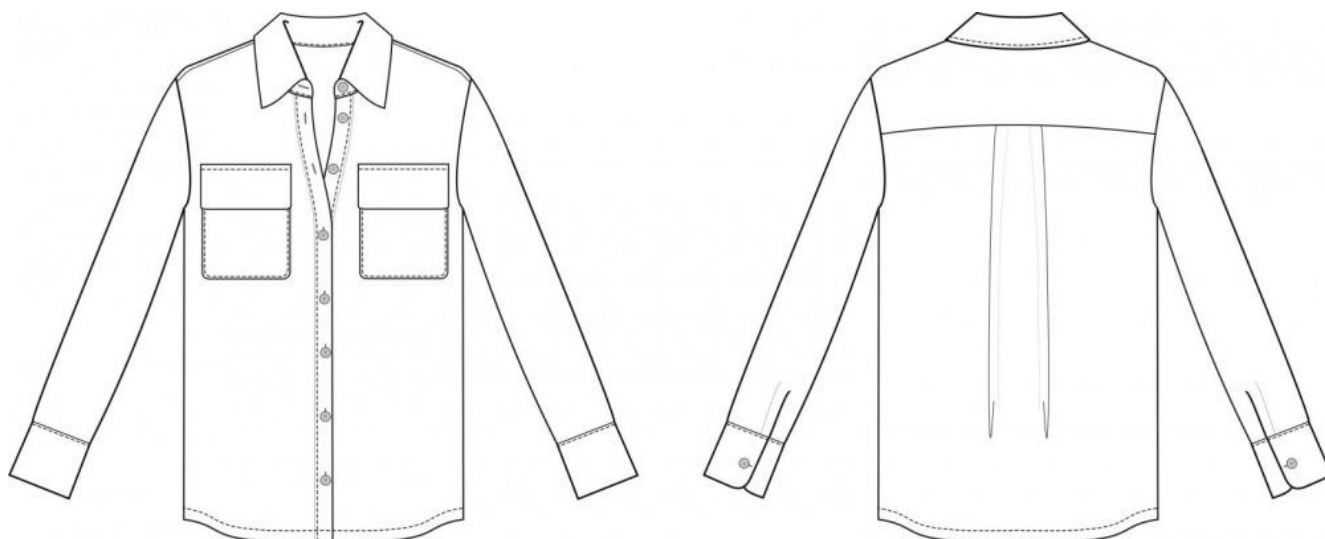
Уровень сложности

Средний.

Размеры выкроек

с 40 по 64. Каждый размер представлен в четырех диапазонах роста для лучшей посадки по фигуре.

Технический рисунок



Прибавки и припуски

Конструктивные прибавки

- к обхвату груди 13 см;
- к обхвату талии 28 см;
- к обхвату бедер 15 - 18 см (в зависимости от размера).

Конструктивные прибавки характеризуют степень (свободу) прилегания изделия по фигуре. Эта величина уже заложена в конструкцию и дается для лучшего представления силуэтной формы.

Припуски на швы

Выкройка без припусков на швы. При раскрое деталей необходимо добавить припуски самостоятельно. Рекомендуемая величина припусков:

- на соединительные швы — 10 мм;
- на обработку низа изделия — 20 мм;
- на обработку верхнего среза накладного кармана — 25 мм.

Что потребуется

Оборудование

- Универсальная швейная машина с функцией обметывания петель (машинные иглы № 90-110, лапка универсальная, лапка для обметывания петель);
- Оверлок
- Утюг с паром (парогенератор);
- Утюжильный стол;
- Ручная игла для сметочных работ;
- Белые нитки (для сметочных работ) — 1 катушка.

Материалы

Сорочечные, блузочные ткани, гладкокрашенные или с рисунком (полоска, клетка и т.д.), желательно без сильного отличия изнанки от лицевой (двухсторонние). Вид материала: шифон, крепдешин, кружевное полотно и т.д.

На фото рубашка сшита из блузочной ткани, в составе вискоза 100%.

Расход материала

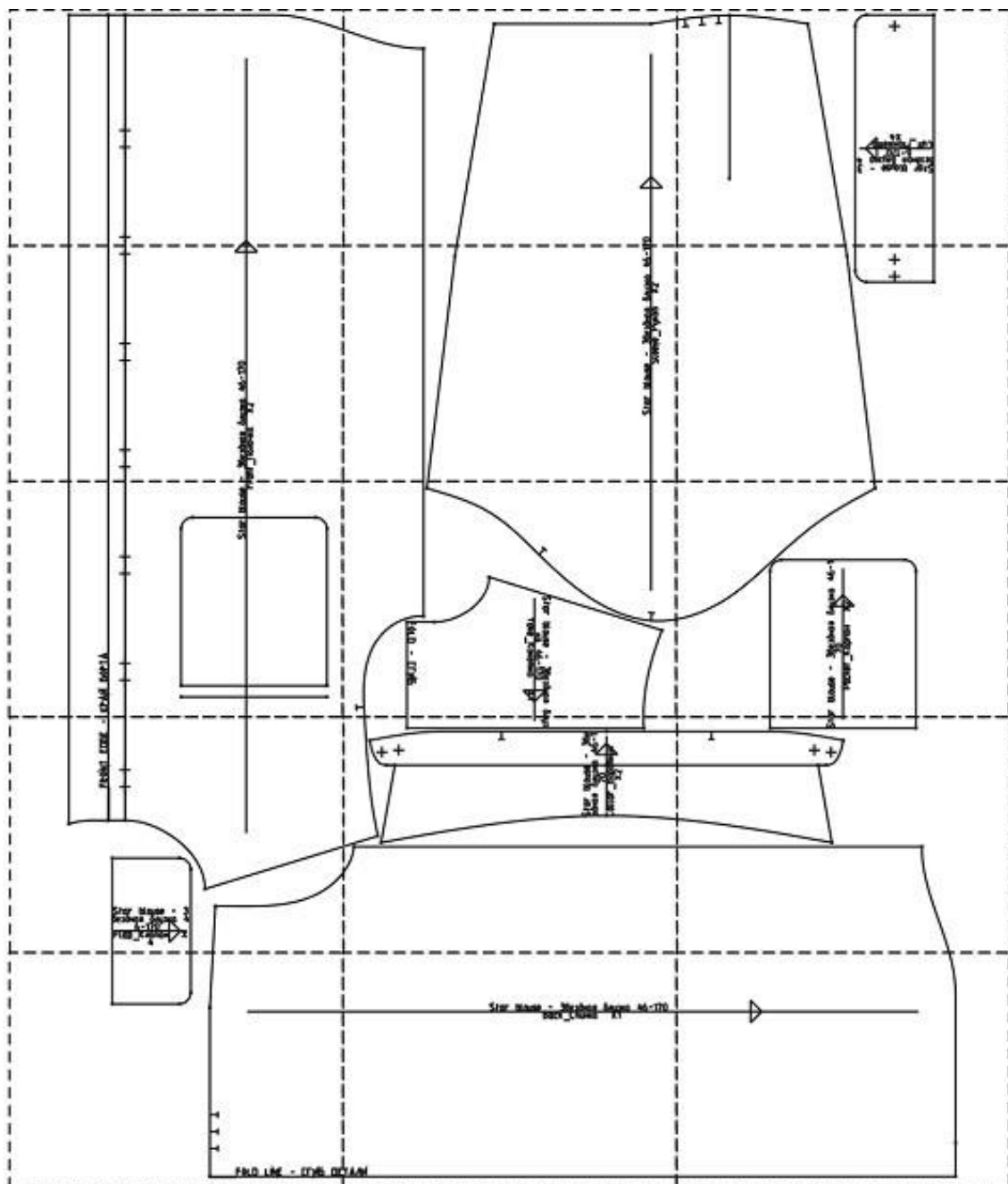
Расход зависит от ширины ткани, а также от размера и роста выкройки, и варьируется от 1,30 м (самый маленький размер и рост) до 2,25 м (самый большой размер и рост), при ширине ткани не менее 140 см.

Расход дан для однотонного материала. Если вы используете материал в клетку, приобретайте его с запасом, чтобы располагать детали с учетом совмещения рисунка. Также при покупке учитывайте, что материал может дать усадку, поэтому берите с запасом 5%.



Также потребуется

- нитки в цвет основного материала — 4 катушки;
- клеевой прокладочный материал (флизелин), при ширине не менее 90 см — около 30 см;
- пуговицы — 10 штук.

Образец выкройки



Обозначения на выкройке

	Направление долевой нити (эта линия может совпадать с одним из контуров детали)
	Надсечка - контрольный знак для совмещения деталей края: При совмещении деталей надсечки с одинаковым цифровыми или буквенными обозначениями должны совпасть.
СГИБ_ДЕТАЛИ	Линия, вдоль которой нанесена эта надпись является линией симметричного разворачивания детали
4 А 2	Цифрами и буквами обозначены точки совмещения одной или нескольких деталей

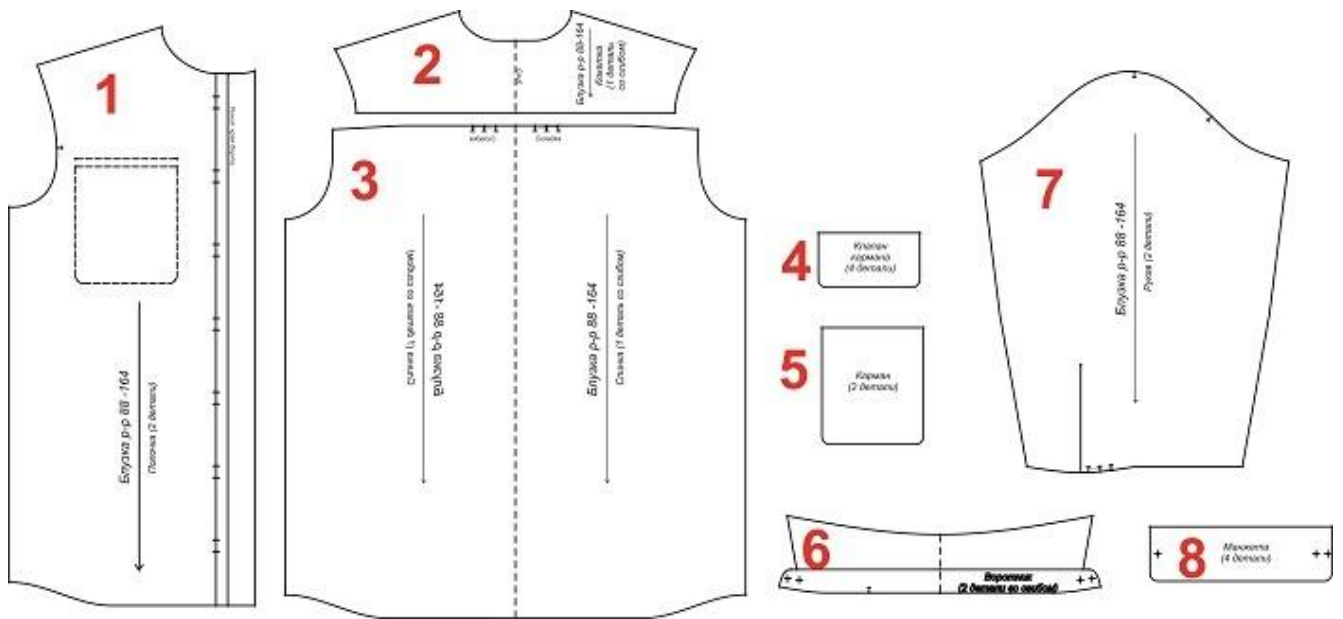
Как распечатать

Распечатать выкройку в натуральную величину можно двумя способами: на принтере (формат А4), и на плоттере. Инструкцию по печати выкройки и ответы на частые вопросы смотрите в разделе [FAQ](#).

Детали и схемы раскладки на ткани

Спецификация деталей

1. Полочка – 2 детали;
2. Кокетка спинки – 2 деталь (со сгибом);
3. Спинка – 1 деталь (со сгибом);
4. Клапан – 4 детали;
5. Накладной карман – 2 детали;
6. Рукав – 2 детали;
7. Воротник, цельнокроеный со стойкой – 2 детали (со сгибом);
8. Манжета – 4 детали.



Раскладка дана для однотонного материала. Если вы используете материал в клетку, приобретайте его с запасом, чтобы располагать детали с учетом совмещения рисунка. Также можно взять с собой в магазин выкройки модели, чтобы правильно подобрать количество материала.

Схема раскладки, размер 40/152

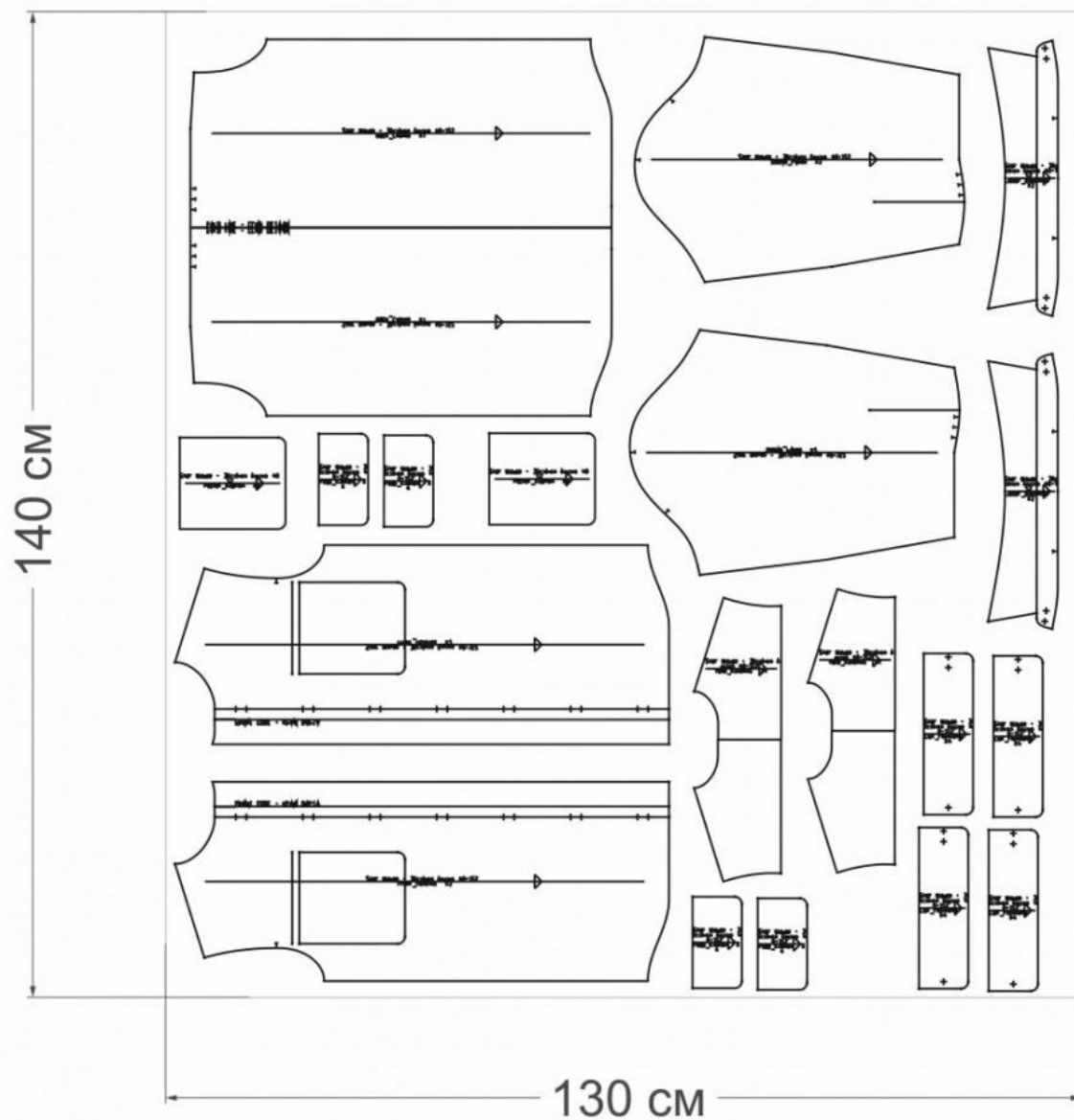


Схема раскладки, размер 42/164

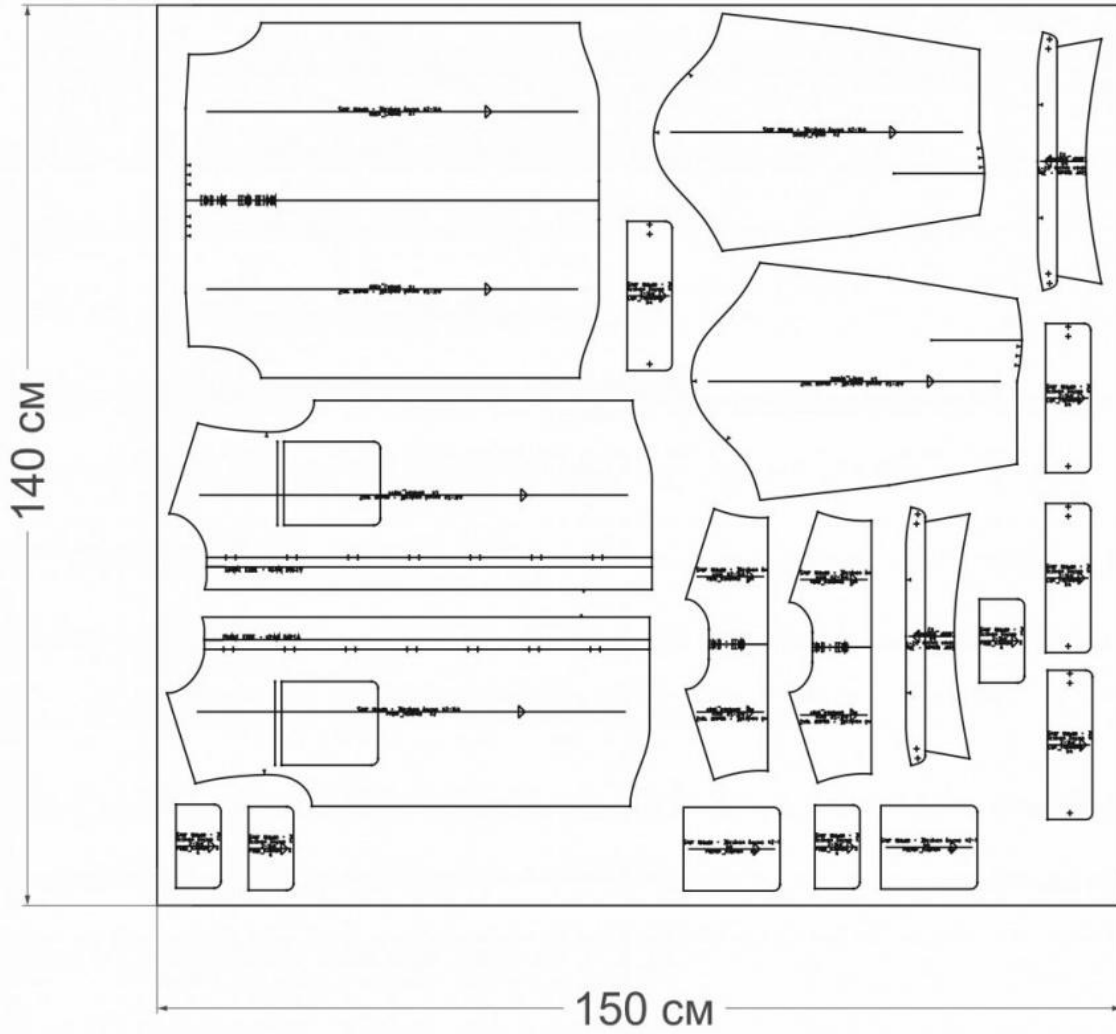


Схема раскладки, размер 52/170

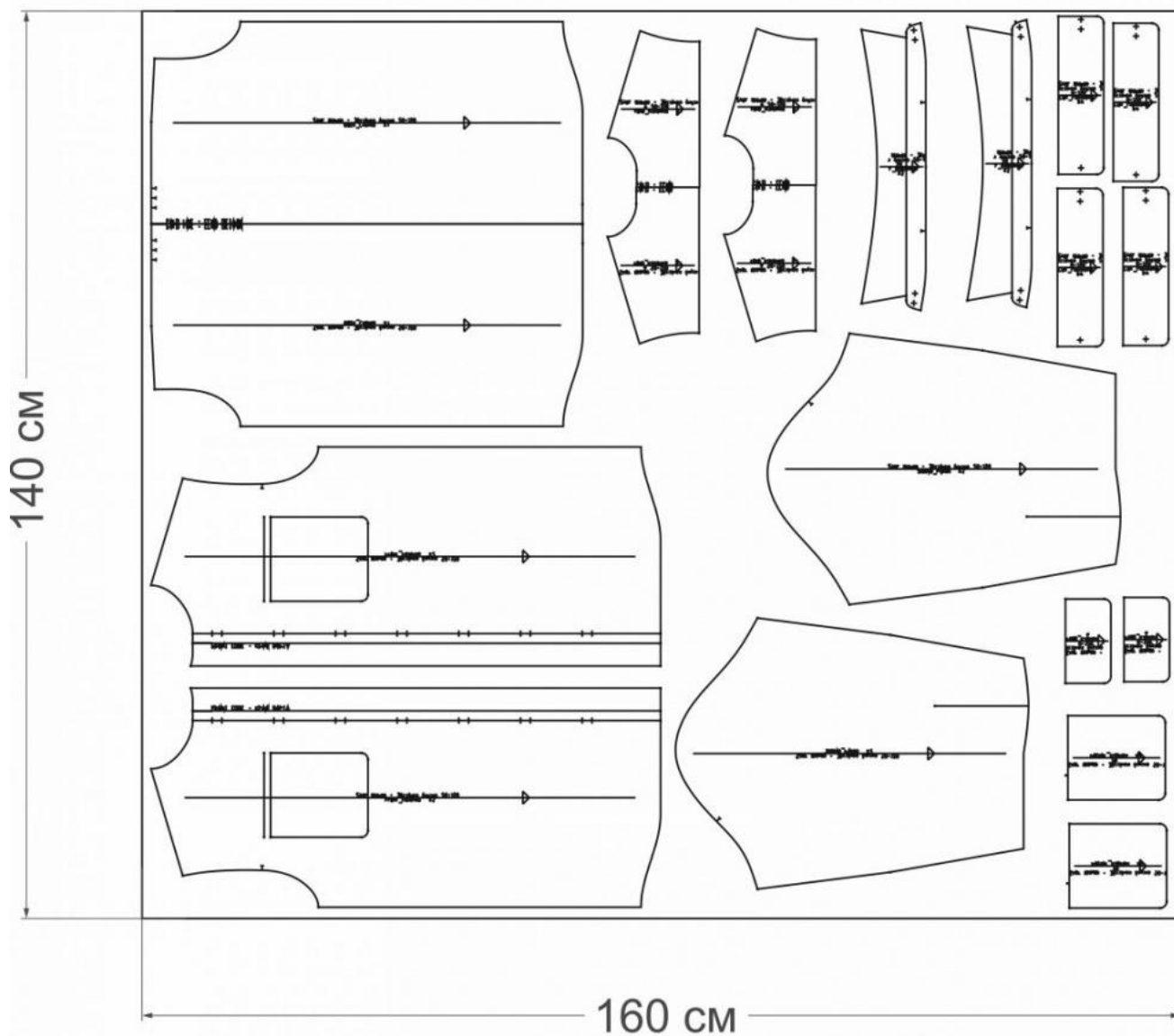
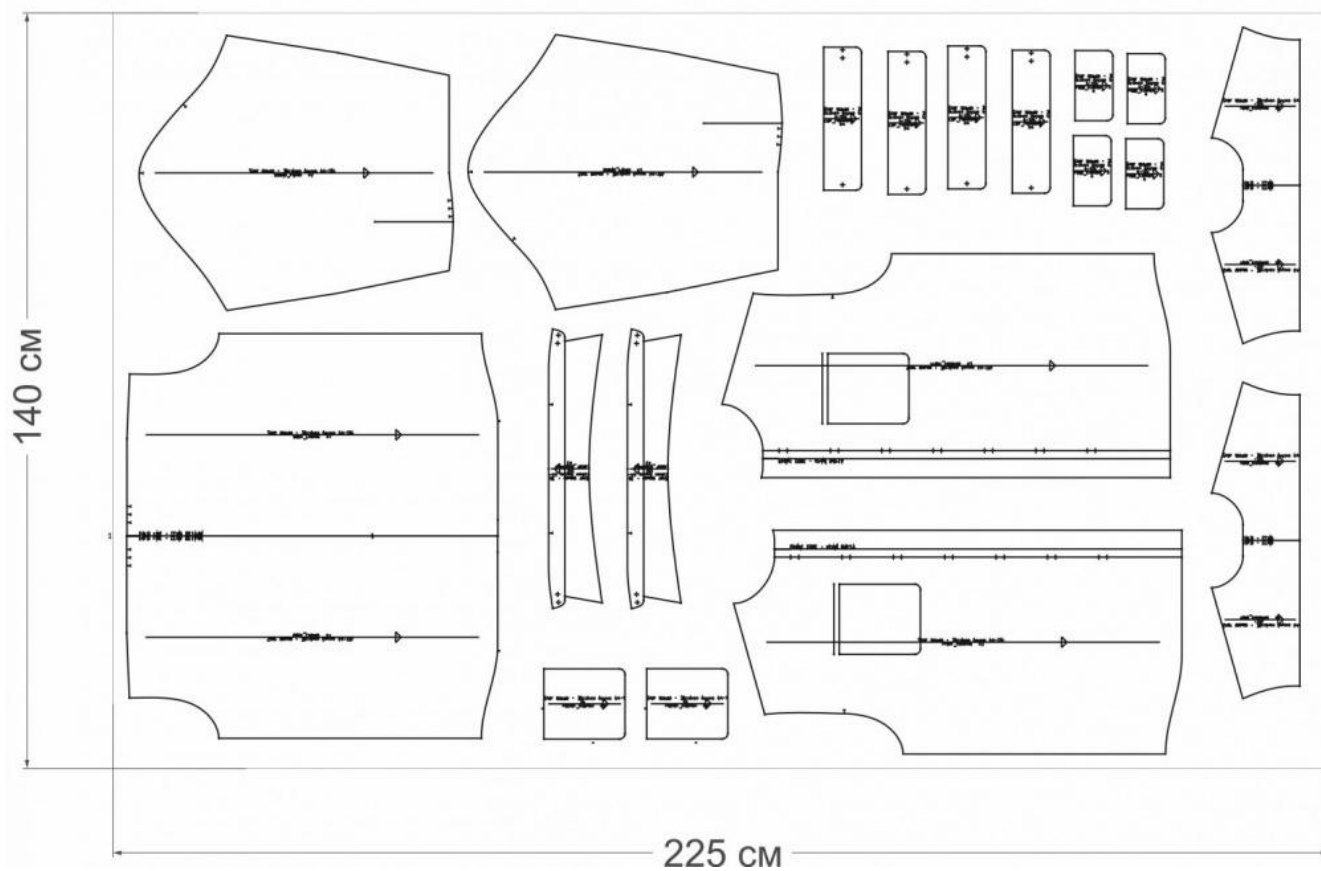
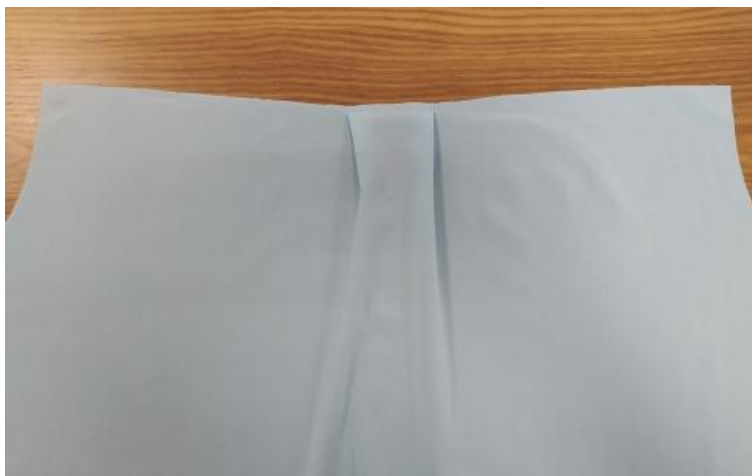


Схема раскладки, размер 64/176



Как сшить звёздную блузку



1. Заложите встречные складки и застрочите, шириной шва 8 мм.

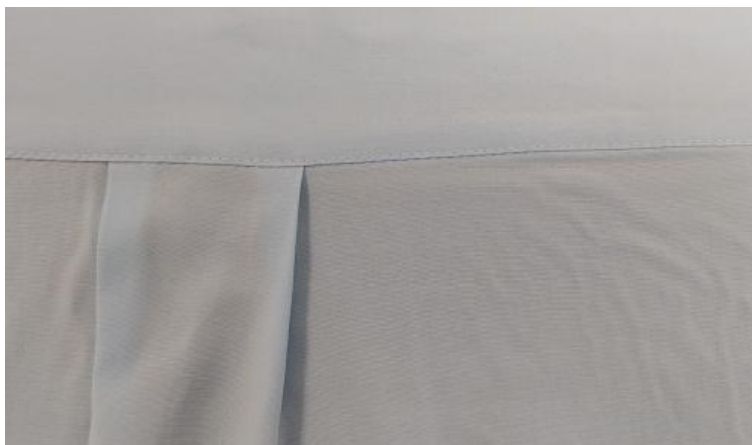


Соединение кокетки со спинкой

2. Сложите кокетки лицевыми сторонами внутрь. Между ними вложите спинку. Уравняйте три среза. Сколите, приметайте. Притачайте, шириной шва 10 мм. Приутюжьте.



3. Приутюжьте шов кокетки, как должно быть в готовом виде.



4. Закрепите кокетку отделочной строчкой, прокладывая от шва притачивания 1 мм. Приутюжьте.



5. Укрепите цельнокроеную планку клеевой прокладкой. Клеевой укрепите с лицевой стороны с лицевой стороны (для имитации притачной планки), если ткани двухсторонняя.

Заметайте планку на лицевую сторону швом вподгибку с закрытым срезом. Настрочите отделочную строчку, от сгиба 1 мм. Приутюжьте.



Обработка накладного кармана

6. Наметьте ниточным способом расположение накладного кармана и клапана.



Подготовка накладного кармана

7. Укрепите верхний припуск накладного кармана, отступая от среза 10 мм.



8. Заметайте швом вподгибку с закрытым срезом. Настрочите отделочной строчкой, от сгиба 1 мм. Приутюжьте.

Если ткань осыпается, то нужно обметать срезы.

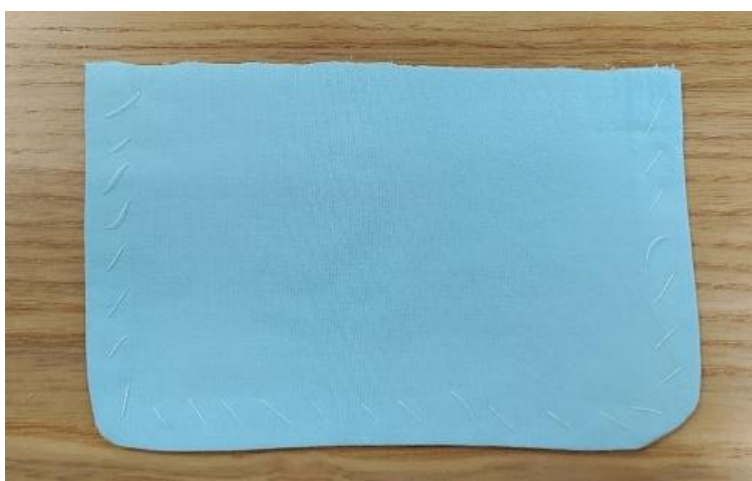


Подготовка клапана

9. Сложите детали клапана лицевыми сторонами внутрь. Уравняйте срезы. Сколите, обтачайте боковые и нижние срезы, шириной шва 10 мм. Приутюжьте.



10. Срежьте припуски в местах скругления.



11. Выверните, выправите по шву. Выметайте косым стежком и приутюжьте.



12. Проложите отделочную строчку, от края 1 мм. Верхний срез обметайте.



13. Заутюжьте карман по лекалу, высекая припуски в углах.

Настрочите карманы на полочки по намеченным линиям. Приутюжьте.



Притачайте, шириной шва 8 мм, а затем настрочите клапан на полочку.



Соединение плечевых срезов

15. На изнанку полочки наложите лицевой стороной вниз кокетку спинки. Уравняйте плечевые срезы. Сколите, сметайте. Стачайте, шириной шва 10 мм. Приутюжьте и заутюжьте в сторону спинки.



16. Заметайте плечевой припуск кокетки спинки на изнанку. Приутюжьте.

Наложите кокетку на лицевую сторону полочки, сгибом перекрывая строчку стачивания. Наметайте. Настрочите отделочную строчку, от сгиба 1 мм. Приутюжьте.



Подготовка воротника

17. Сложите детали воротника лицевыми сторонами внутрь. Уравняйте срезы концов и отлета. Сколите, сметайте. Обтачайте, шириной шва 10 мм. Приутюжьте. Срежьте излишки припуска (3 - 5 мм).



18. Срежьте припуск в уголках, оставляя 2 мм.



19. Выверните, выправите по шву обтачивания. Расправьте уголки.



20. Втачайте воротник в горловину изделия в два приема.

Сначала втачайте нижний воротник, шириной шва 10 мм.

Подогните припуск втачивания верхнего воротника на 9 мм. Заматайте.

Наколите горловину, так чтоб сгиб был встык с машинной строчкой втачивания.



21. Настрочите верхний воротник отделочной строчкой, от сгиба 1 мм.



Соединение рукава с проймой изделия

22. Сложите рукав с проймой изделия лицевыми сторонами внутрь. Уравняйте срезы. Сколите, совмещая контрольные метки. Вметайте, а затем втачайте, шириной шва 10 мм. Срезы обметайте. Приутюжьте и заутюжьте в сторону рукава.

Стачайте полочку и спинку по боковым срезам, одновременно стачивая нижние срезы рукавов. Срезы припусков швов обметайте. Заутюжьте припуски на спинку.



Обработка разреза рукава

23. Разрежьте рукав по
намеченной линии,
определяющей место
расположения шлицы.



24. Окантуйте срез шлицы
окантовочной тесьмой
(косой бейкой, которую
можно выкроить из
основного материала.
Ширина окантовочной
тесьмы в готовом виде не
более 5 мм, т.е. ширина
окантовочной полоски – 25
мм.



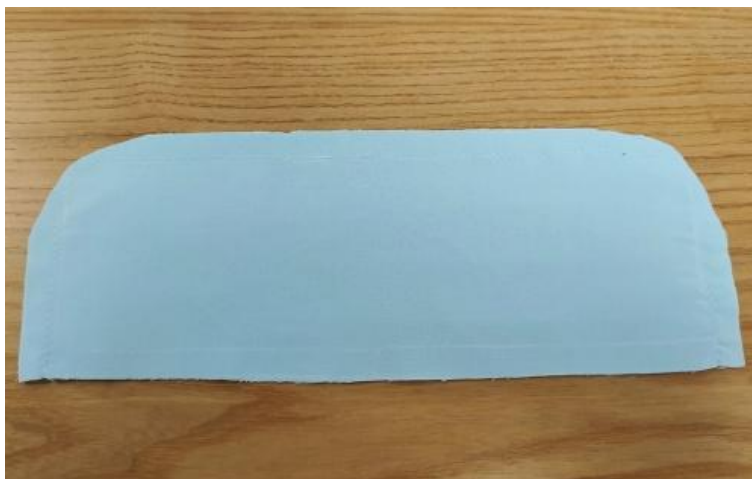
Обработка разреза рукава

23. Разрежьте рукав по
намеченной линии,
определяющей место
расположения шлицы.



25. Застрочите окантовочную
тесьму в конце шлицы «на
уголок».

Застрочите складочки по
нижнему срезу рукавов по
контрольным знакам.



Подготовка манжет

26. Обтачайте верхнюю манжету нижней по трём сторонам (нижнему и боковым), не доходя до верхнего среза 10 мм. Подрежьте припуски швов обтачивания.



27. Выверните манжету на лицевую сторону. Выметайте край по шву косыми стежками. Приутюжьте.

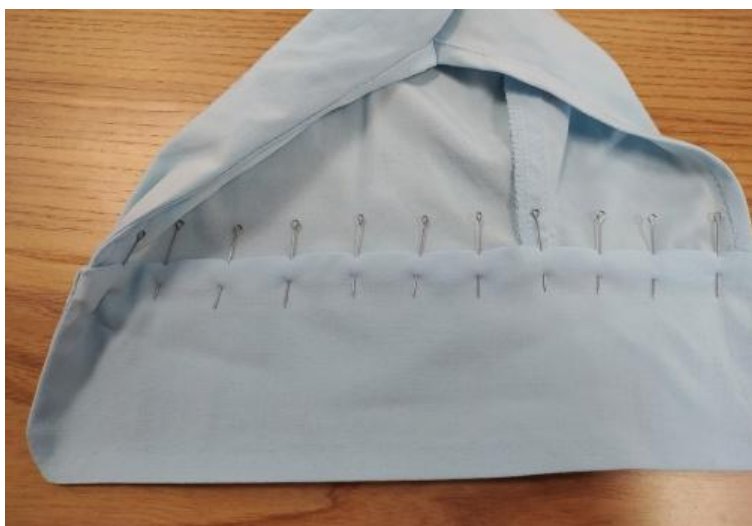


28. Заутюжьте 9 мм припуска нижней манжеты.



Соединение манжеты с рукавом

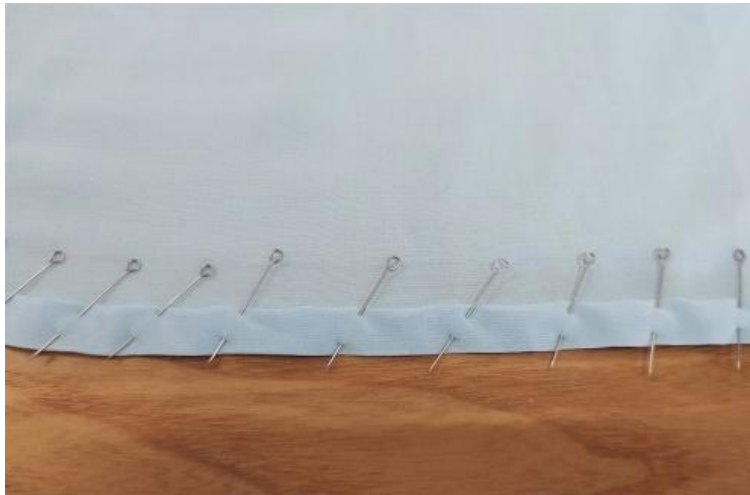
29. Притачайте верхние манжеты к рукавам по нижнему срезу, шириной шва 10 мм. Приутюжьте и заутюжьте в сторону манжет.



30. Наколите нижние манжеты, так чтоб сгиб был встык с машинной строчкой притачивания.



31. Закрепите нижние манжеты отделочной строчкой, от сгиба 1 мм.



Обработка низа

32. Застрочите нижний срез блузки швом вподгибку с закрытым срезом.



Вот что должно получиться.



33. Наметьте место расположения петель на правой полочке и манжетах. Обметайте петли.

Наметьте место расположения пуговиц. Пришейте пуговицы.



Проведите окончательную
ВТО (влажно-тепловую
обработку) изделия.

Звездная блузка готова!