



КАК СШИТЬ

ФОТОИНСТРУКЦИЯ



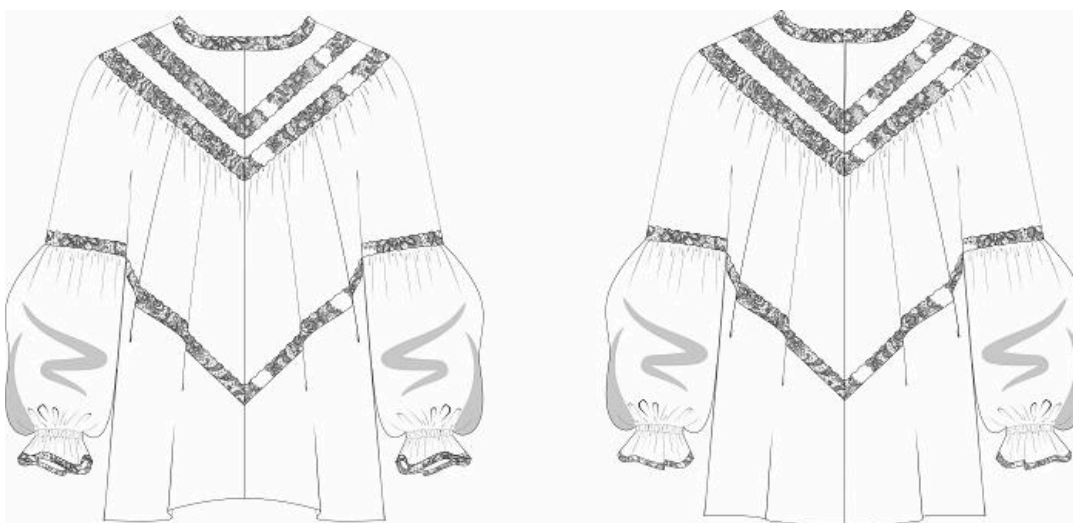
Блуза  
Ульяна



Женская блуза свободной силуэтной формы. Полочка с диагональными рельефными швами украшенными кружевом. Рукав «фонарик» рубашечный со спущенным плечом. Нижний край рукава собран на резинку, вставленную в кулиску на 3 см выше нижнего края. Спинка со средним швом, с застежкой на навесную петлю и пуговицу у горловины. Длина до линии бедер.

**Уровень сложности:** средний.

### Технический рисунок



### Конструктивные прибавки

- к обхвату груди и талии 54 см;
- к обхвату бедер 74 - 78 см.

Конструктивные прибавки характеризуют степень (свободу) прилегания изделия по фигуре. Эта величина уже заложена в конструкцию и дается для лучшего представления силуэтной формы.

### Припуски на швы

Выкройка с припусками на швы и двойным контуром. Если вам не подходит заложенные в выкройку припуски, их можно срезать по внутреннему контуру и добавить свои припуски в процессе раскроя. Величина припусков в выкройке:

- на соединительные швы и на обработку низа рукава — 10 мм;
- на обработку низа изделия — 40 мм.

## **Оборудование**

- универсальная швейная машина с функцией обметывания петель (машинные иглы № 90-110, лапка универсальная);
- оверлок;
- утюг с паром (парогенератор);
- утюжильный стол;
- ручная игла для сметочных работ;
- белые нитки (для сметочных работ) — 1 катушка.

## **Материалы**

Сорочечные, плательные ткани, средней плотности, хорошо держащие форму. Растяжимые или малорастяжимые. Вид материала: сорочечный хлопок, сатин, поплин, батист, лен.

## **Расход материалов**

Расход материала зависит от его ширины, а также от размера и роста выкройки, и варьируется от 1,3 м (самый маленький размер и рост) до 2,15 м (самый большой размер и рост), при ширине ткани не менее 140 см.

Расход дан для однотонного материала. Если вы используете материал в клетку, приобретайте его с запасом, чтобы располагать детали с учетом совмещения рисунка. Также при покупке учитывайте, что материал может дать усадку, поэтому берите с запасом 5%.

## **Также потребуется**

- кружево шириной 6-10 см — от 2 до 3,5 м (в зависимости от размера);
- тесьма декоративная (кружево) шириной 1-2 см — от 4 до 6 м (в зависимости от размера);
- пуговица на ножке  $d = 5-7$  мм — 1 шт;
- эластичный шнур для навесной петли — 5 см;
- нитки в цвет основного материала — 4 катушки.

## Спецификация деталей

1. Волан — 2 детали;
2. Верхняя часть кокетки спинки — 2 детали;
3. Нижняя часть кокетки спинки — 2 детали;
4. Полочка и спинка — 2 детали;
5. Верхняя часть кокетки переда — 2 детали;
6. Нижняя часть кокетки переда — 2 детали;
7. Рукав — 2 детали;
8. Манжета — 2 детали.

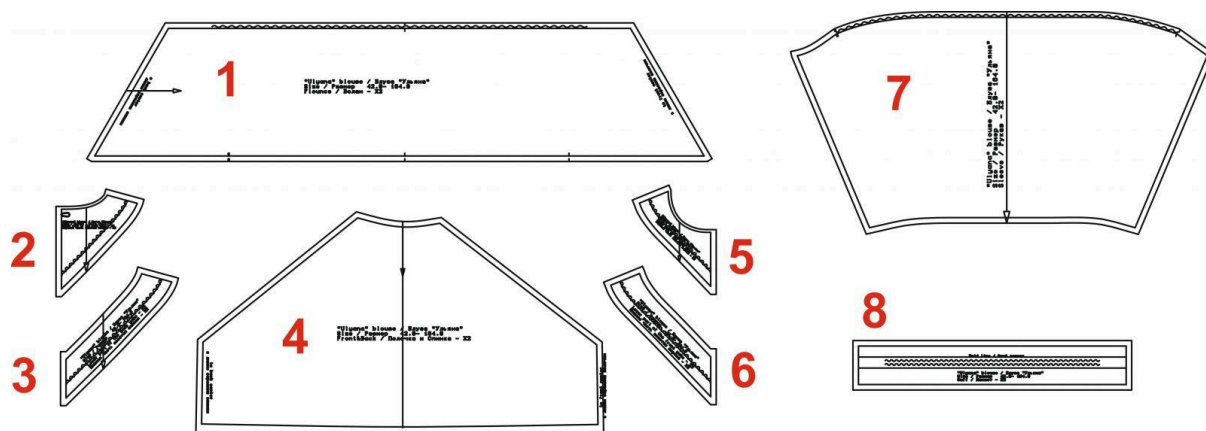


Схема раскладки, размер 36/152

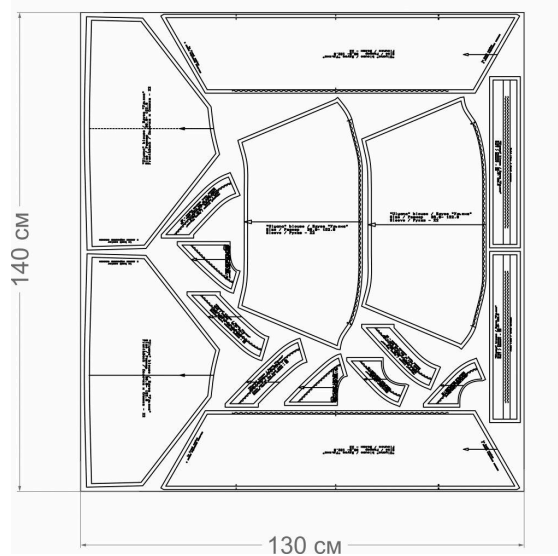


Схема раскладки, размер 42/164

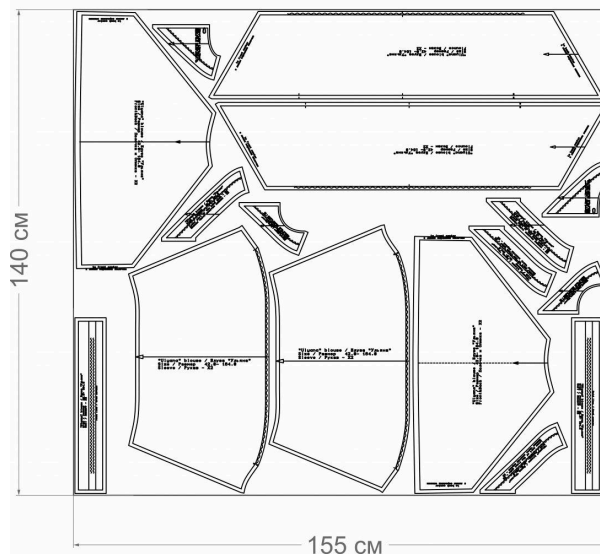


Схема раскладки, размер 52/170

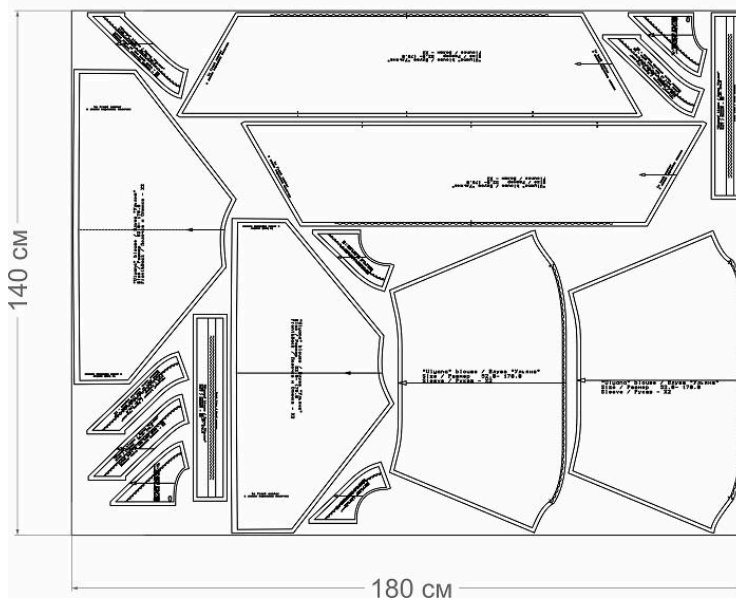
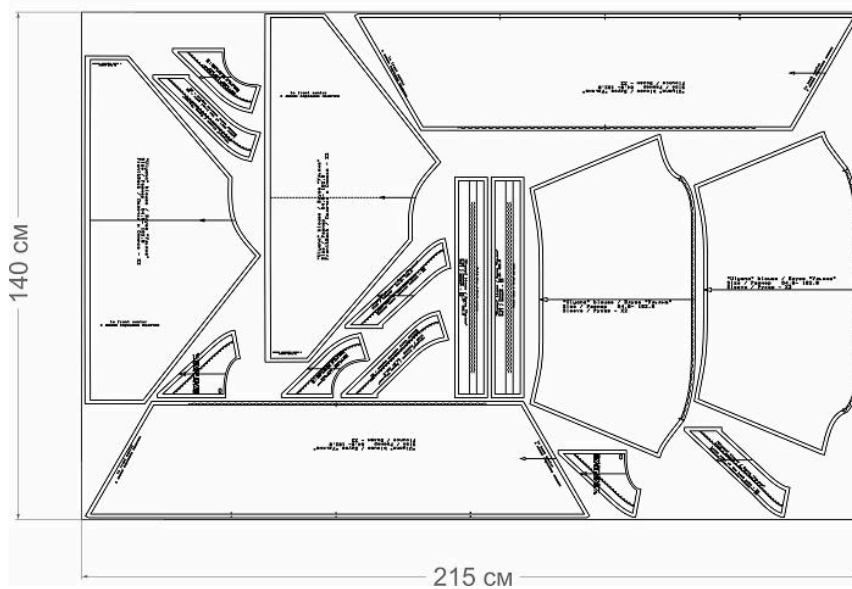


Схема раскладки, размер 64/182



## Последовательность пошива



1. Сложите верхнюю и нижнюю части кокетки переда лицевыми сторонами внутрь. Уравняйте срезы. Стачайте, шириной шва 10 мм. Срезы обметайте. Приутюжьте и заутюжьте в сторону верхней части.

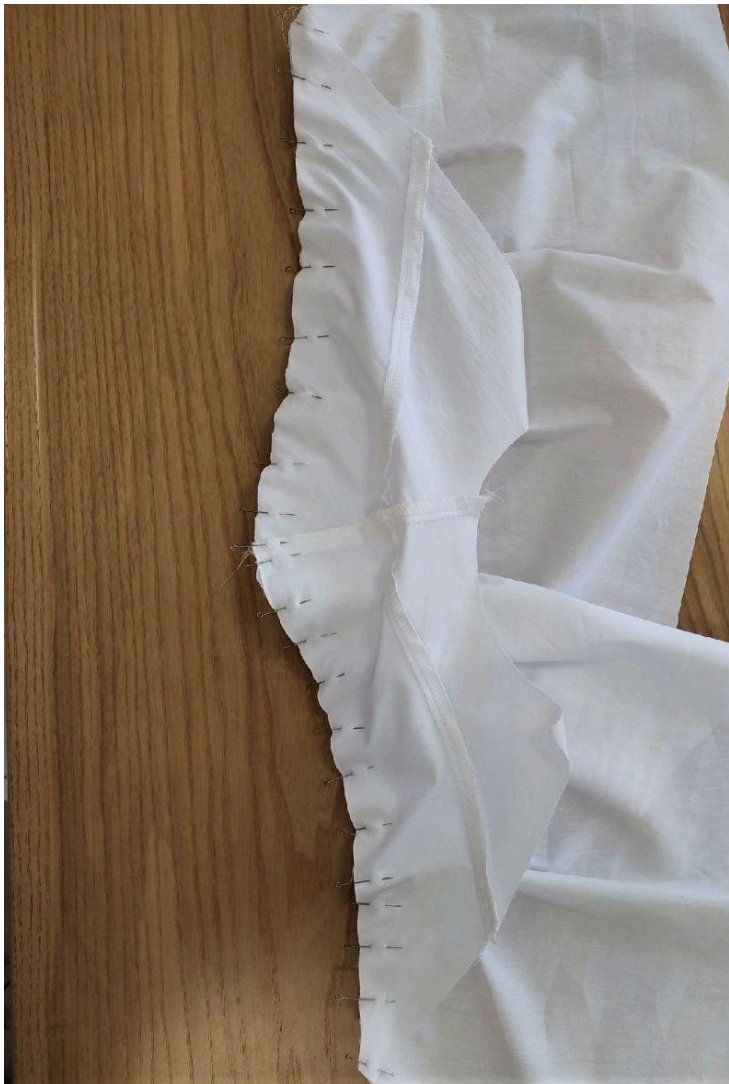
Сложите верхнюю и нижнюю части кокетки спинки лицевыми сторонами внутрь. Уравняйте срезы. Стачайте, шириной шва 10 мм. Срезы обметайте. Приутюжьте и заутюжьте в сторону верхней части.

Сложите кокетки спинки и переда лицевыми сторонами внутрь. Уравняйте плечевые срезы. Стачайте, шириной шва 10 мм. Обметайте срезы. Приутюжьте и заутюжьте в сторону спинки.



2. По верхнему припуску волана проложите две машинные строчки с максимальной шириной стежка, без закрепок. Оставьте длинные концы (5-7 см) для последующей сборки.

Сделайте сборку за счет вытягивания нижних нитей от строчек. Распределите сборку равномерно по всей длине (равной нижнему срезу кокетки).



3. Сложите волан с кокеткой лицевыми сторонами внутрь. Уравняйте срезы. Сколите. Стачайте, шириной шва 10 мм. Срезы обметайте. Приутюжьте и заутюжьте в сторону кокетки.



4. По окату рукава проложите две машинные строчки с максимальной шириной стежка, без закрепок. Оставьте длинные концы (5-7 см) для последующей сборки.

Соберите за счет вытягивания нижних нитей от строчек. Распределите сборку равномерно по всей длине



5. Сложите волан с полочкой и спинкой лицевыми сторонами внутрь. Уравняйте срезы соединения волана с полочкой и спинкой. Стачайте, шириной шва 10 мм. Начните шов от средней линии и закончите не доходя до среза проймы 10 мм.



### **Соединение рукава с изделием**

6. Втачайте рукав в два приема. Сначала втачайте в пройму на участке полочки и спинки, а затем по окату. Ширина шва 10 мм.





7. Чтобы обметать срезы полочки и спинки (с воланом) необходимо сделать рассечки на месте расположения контрольных меток аккуратно (только припуски соединения "полочки и спинки" и "волана"), не доходя до шва притачивания 1 - 2 мм.



8. Обметайте срезы полочки и спинки.



Затем обметайте пройму изделия.



9. Приутюжьте и заутюжьте в сторону изделия.



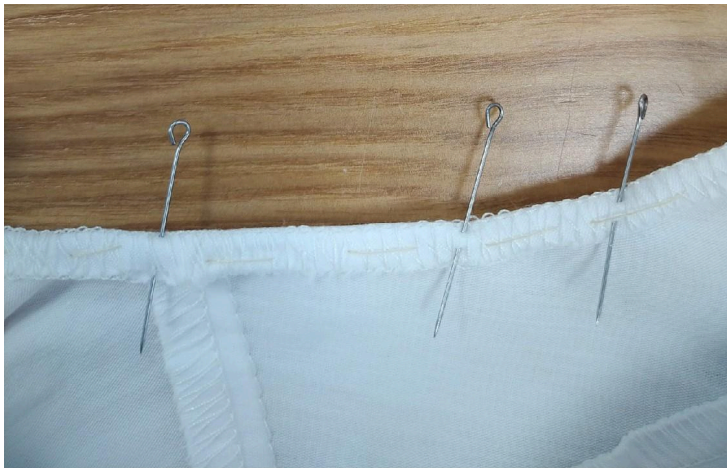
10. Обметайте средние срезы изделия.

Сложите половинки блузы лицевыми сторонами внутрь. Уравняйте средние срезы. Сколите, совмещая швы. Стачайте, шириной шва 10 мм. Приутюжьте и разутюжьте.



11. На спинке средние срезы стачайте, шириной шва 10 мм, до контрольной метки (начало застежки).

Приутюжьте и разутюжьте.



## Обработка горловины

12. Обметайте срез горловины и заметайте на 5 мм. Из эластичного шнура сформируйте навесную петлю, затем вложите под припуск горловины. Петлю можно закрепить путем обтачивания среднего среза у горловины.



13. Застрочите, прокладывая машинную строчку от края 3 мм.

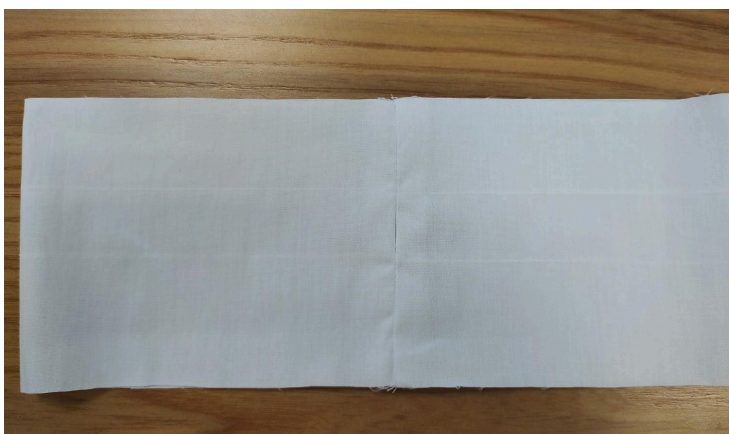


14. Наметайте узкое кружево, как показано на фото. Концы кружева обработайте швом в подгибку с закрытым срезом.



15. Настрочите кружево на край горловины.

Пришейте пуговицу.



### **Обработка низа рукава**

16. Сложите манжету лицевыми сторонами внутрь. Уравняйте боковые срезы. Сколите, сметайте. Стачайте, шириной шва 10 мм, оставляя отверстие для последующего продевания эластичной ленты.



17. Сложите лицевыми сторонами внутрь манжеты с рукавом. Уравняйте срезы. Притачайте, шириной шва 10 мм. Обметайте срезы. Приутюжьте и заутюжьте в сторону манжеты.



18. Манжету по линии сгиба (метка на лекале - край цельнокроеной кулиски) заутюжьте изнанкой внутрь. Сгиб наложите на рукав, расправляя по шву притачивания манжеты. Проложите две отделочные строчки: по манжете от сгиба 1 мм, и от шва притачивания 1 мм.



Вот что должно получиться.



19. Нижний срез манжеты обметайте и застрочите на 10 мм.



20. Наколите кружевную ленту, как показано на фото и наметайте.



21. Настрочите по верхнему и нижнему краю кружевной ленты.



22. Вторую кружевную ленту настрочите на нижний край притачаной кружевной ленты.



23. Через отверстие на кулиску проденьте эластичную ленту с помощью французской булавки.



24. Стачайте концы резинки. Отверстие закройте потайным ручным швом.





25. Средние срезы широкого кружева стачайте под таким же углом, что и в нижней кокетке. Срежьте припуски, оставляя 55 мм. Наколите кружево на нижнюю кокетку.



26. Настрочите кружево на нижнюю часть кокетки.



Вот что должно получиться.



27. Наколите узкое кружево, перекрывая шов притачивания волана с рукавами, полочкой и спинкой. Наметайте.



28. Настрочите кружево по верхнему и нижнему краю ленты.



29. Низ изделия обметайте и заметайте 40 мм. Застрочите, прокладывая отделочную строчку от обметанного среза 2 мм.



30. Проведите окончательную отделку изделия: удалите все нитки временного назначения, очистите изделие от меловых линии.

Проведите окончательную ВТО (влажно-тепловую обработку) изделия.

Блуза «Ульяна» готова.