

ФОТОИНСТРУКЦИЯ ПО ПОШИВУ



ВЫКРОЙКА РУБАШКИ "ГРЕЙС"

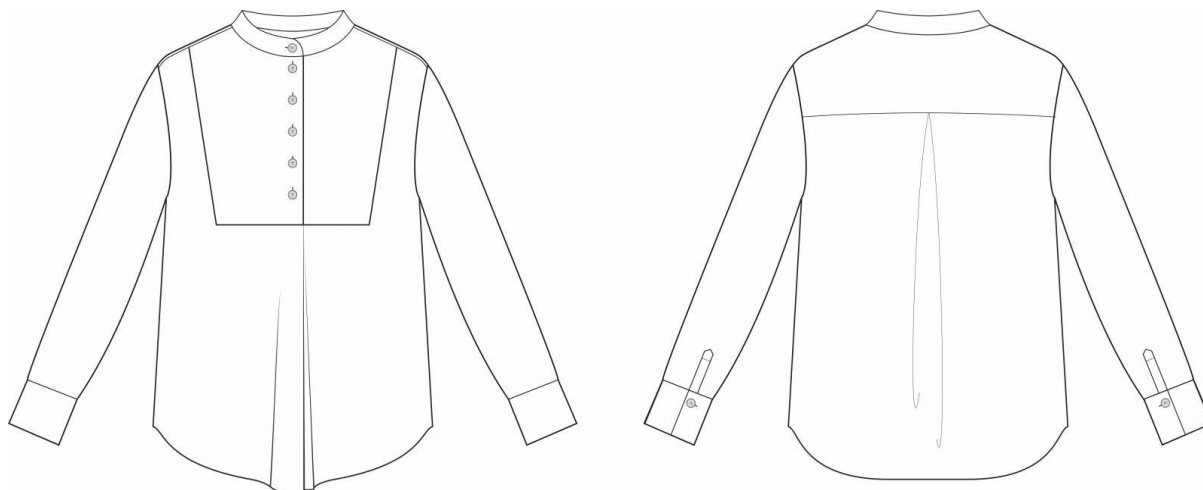
Р-Р 36-64

Женская блуза рубашечного фасона умеренного объема. Полочка с двойной кокеткой-вставкой фигурной формы с застёжкой без планки на шесть пуговиц, в шве соединения кокетки с полочкой заложена двойная односторонняя складка "гармошка". Спинка с отрезной кокеткой, в шве соединения кокетки со спинкой заложена встречная складка. Рукав втачной, одношовный со спущенным плечом. Нижний срез рукава оформлен притачной манжетой, застёгивающейся на петлю и пуговицу. Воротник стойка. Длина до линии бедер.

Уровень сложности: средний.

Размеры выкроек: с 36 по 64. Каждый размер представлен в четырех-пяти диапазонах роста для лучшей посадки по фигуре.

ТЕХНИЧЕСКИЙ РИСУНОК



ПРИБАВКИ И ПРИПУСКИ

Конструктивные прибавки:

- к обхвату груди 14 см;
- к обхвату талии 30 - 36 см (в зависимости от размера);
- к обхвату бедер 12 см.

Конструктивные прибавки характеризуют степень (свободу) прилегания изделия по фигуре. Эта величина уже заложена в конструкцию и дается для лучшего представления силуэтной формы.

Выкройка дана уже **с припусками** на швы, все детали с двойным контуром. Если вас не устраивает заложенная в выкройку величина припусков, то вы можете вырезать детали по внутреннему контуру и добавить припуски по желанию в процессе раскроя.

Величина припусков:

- на соединительные швы - 10 мм;
- на обработку низа рукава и низа изделия - 20 мм.


ЧТО ПОТРЕБУЕТСЯ

Оборудование:

- Универсальная швейная машина с функцией обметывания петель (машинные иглы № 90-110, лапки - универсальная, лапка для обметывания петель);
- Оверлок
- Утюг с паром (парогенератор);
- Утюжильный стол;
- Ручная игла для сметочных работ;
- Белые нитки (для сметочных работ) - 1 катушка.

Материалы: ткани сорочечной группы без растяжения или с небольшим растяжением, средней плотности, хорошо держащие форму. По волокнистому составу: натуральные (хлопок), искусственные (вискоза), смесовые (с добавлением синтетических и искусственных волокон, например, хлопок+полиэстер).

Средний расход материала зависит от его ширины, а также от размера и роста выкройки, и варьируется от 1,15 (самый маленький размер и рост) до 1,95 (самый большой размер и рост) м, при ширине ткани не менее 140 см.

 *Расход дан для однотонного материала. Если вы используете материал в клетку, приобретайте его с запасом, чтобы располагать детали с учетом совмещения рисунка. Также при покупке учитывайте, что материал может дать усадку, поэтому берите с запасом 5%.*

Также потребуется:

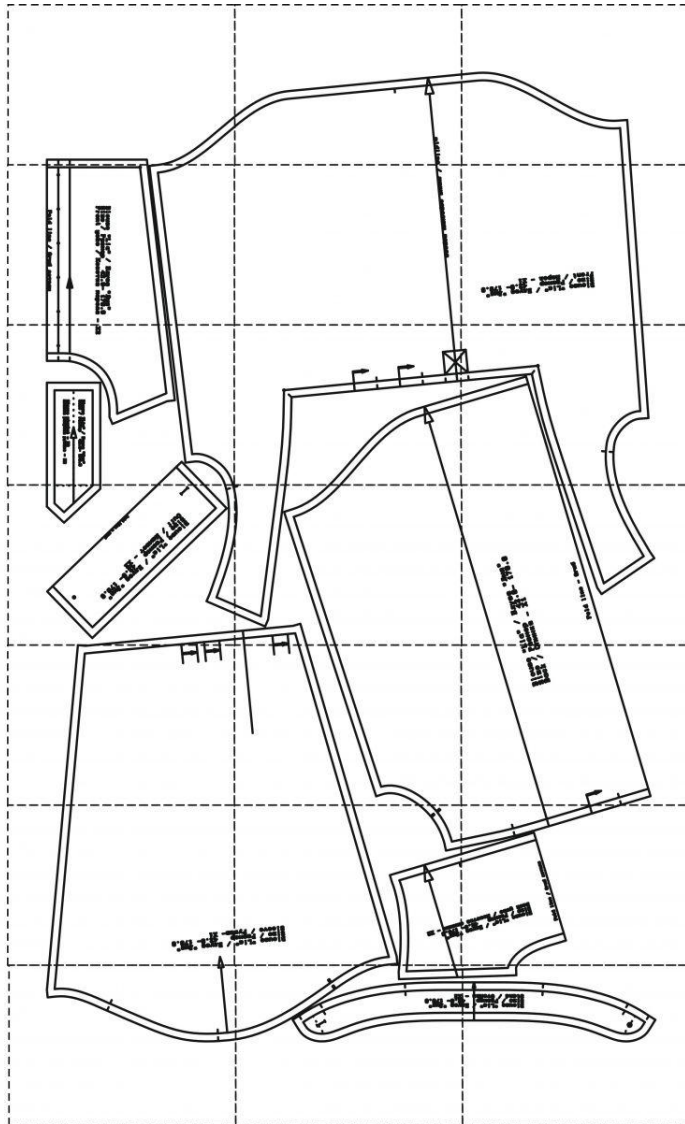
- пуговицы - 8 шт;
- нитки в цвет основного материала - 4 катушки.

ОБРАЗЕЦ ВЫКРОЙКИ



Model: Size XX Height XXX | Размер: Размер XX Рост XXX

Sample
Образец
10x10 cm

1	
41.2	
41.92	



На выкройке приняты следующие обозначения:

	Направление долевой нити (эта линия может совпадать с одним из контуров детали)
	Надсечка - контрольный знак для совмещения деталей кроя: При совмещении деталей надсечки с одинаковым цифровыми или буквенными обозначениями должны совпасть.
СГИБ_ДЕТАЛИ	Линия, вдоль которой нанесена эта надпись является линией симметричного разворачивания детали
4 А 2	Цифрами и буквами обозначены точки совмещения одной или нескольких деталей

КАК РАСПЕЧАТАТЬ

ВНИМАНИЕ! ПРЕЖДЕ ЧЕМ НАЧАТЬ РАБОТУ С ВЫКРОЙКОЙ, ВНИМАТЕЛЬНО ИЗУЧИТЕ ИНФОРМАЦИЮ НА ЭТОЙ СТРАНИЦЕ


НА ПРИНТЕРЕ ФОРМАТА А4:

Для печати выкройки используйте компьютер/ноутбук и бесплатную программу [Adobe Reader](#). Мы не рекомендуем печатать выкройку в браузере или с телефона/смартфона, так как там выставляется неверный масштаб. Откройте файл в формате А4 в программе [Adobe Reader](#) на компьютере. В настройках размера выберите "Реальный размер". Уберите галочку напротив "Выбрать источник бумаги по размеру страницы PDF". Выберите ориентацию бумаги "автоматическая" или "авт.книжная/альбомная" (не "книжная" !!!). Распечатайте один лист и измерьте на нем тестовый серый квадрат (или ячейку масштабной сетки на базовых лекалах) - он проверяет масштаб печати вашего принтера. При правильных настройках печати его размер должен ровно 10 на 10 см. Если все точно, то можно печатать и остальные листы выкройки. Если же стороны больше или меньше 10 см - нужно скорректировать масштаб печати у вашего принтера и/или проверить настройки печати. После печати всех страниц выкройки, склейте их в указанном порядке: буквы (A/B/C+) обозначают столбец, а цифры (01/02/03+) - строку. У первого (левого верхнего) листа выкройки будет номер А01.

НА ПЛОТТЕРЕ:

При печати выкройки на плоттере откройте файл выкройки в программе Adobe Reader (или Foxit Reader). Нажмите на пункт меню "Файл", затем выберите "Распечатать". Выберите режим печати "Постер" в разделе "Настройка размера и обработка страниц". Убедитесь,

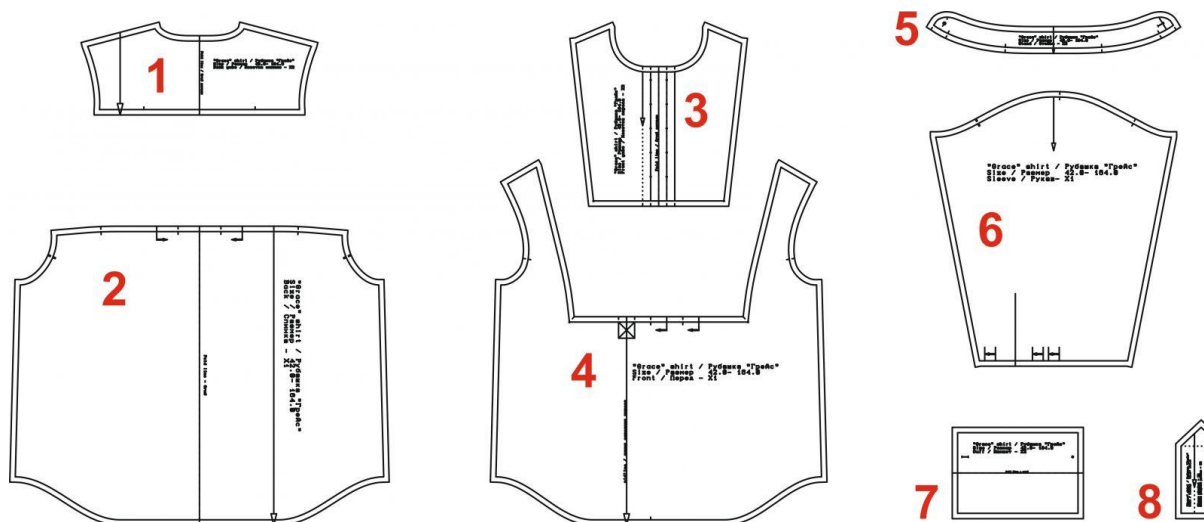
что в значении поля "Масштаб сегмента" стоит значение 100%. Отметьте галочками поля "Метки вырезки", "Ярлыки" и "Разбить только большие страницы".

 **Если Вы не проделаете все вышеописанные шаги, есть вероятность того, что параметры полученной выкройки будут некорректными**

ДЕТАЛИ И СХЕМЫ РАСКЛАДКИ НА ТКАНИ

Спецификация деталей:

1. Кокетка спинки - 2 детали;
2. Спинка - 1 деталь;
3. Кокетка переда - 2 детали;
4. Перед - 1 деталь;
5. Стойка - 2 детали;
6. Рукав - 2 детали;
7. Манжета - 2 детали;
8. Планка разреза рукава - 2 детали.




 **Раскладка дана для однотонного материала. Если Вы используете материал в клетку, приобретайте его с запасом, чтобы располагать детали с учетом совмещения рисунка. Также можно взять с собой в магазин выкройки модели, чтобы правильно подобрать количество материала.**

Схема раскладки, размер 36/152

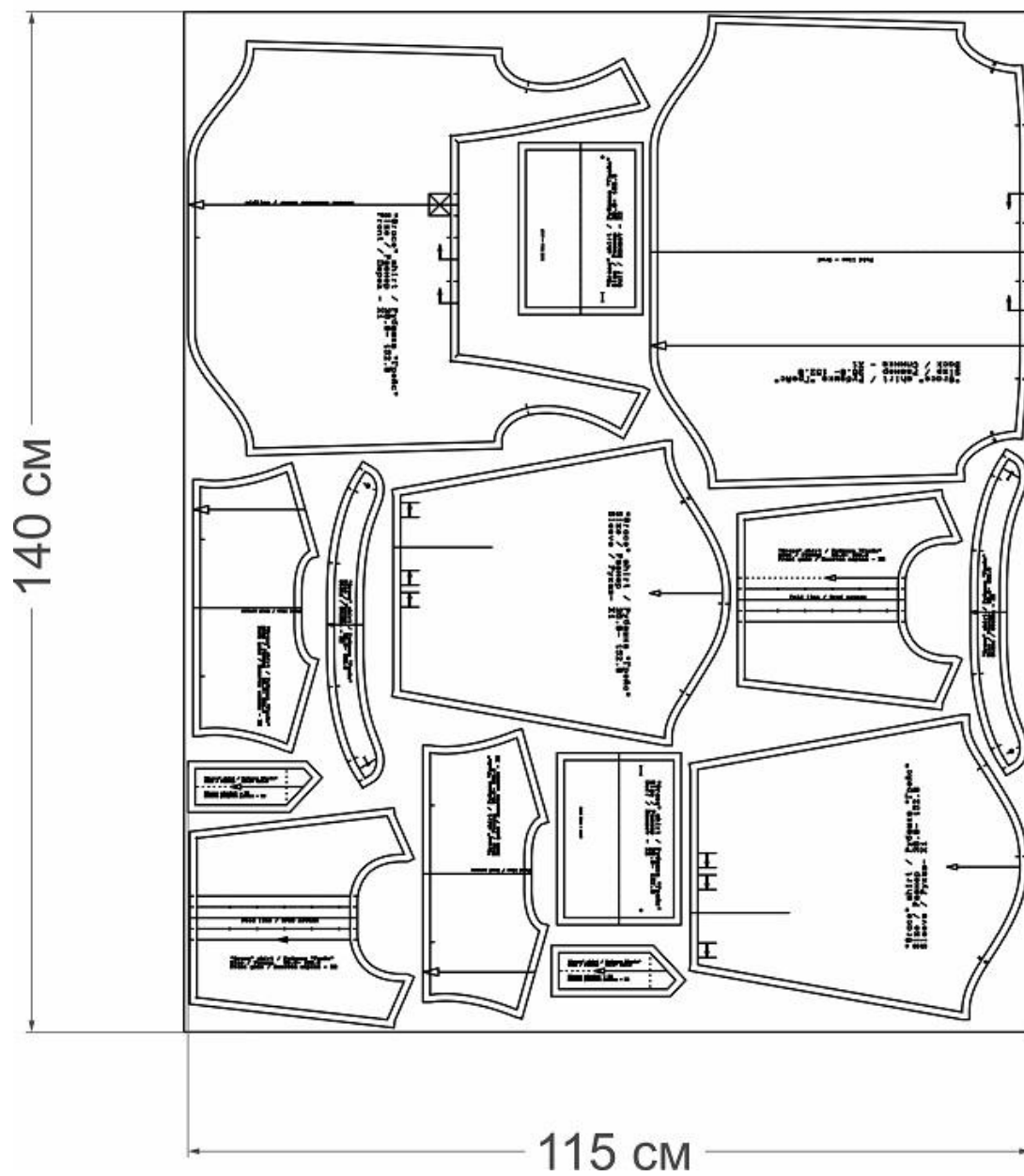


Схема раскладки, размер 42/164

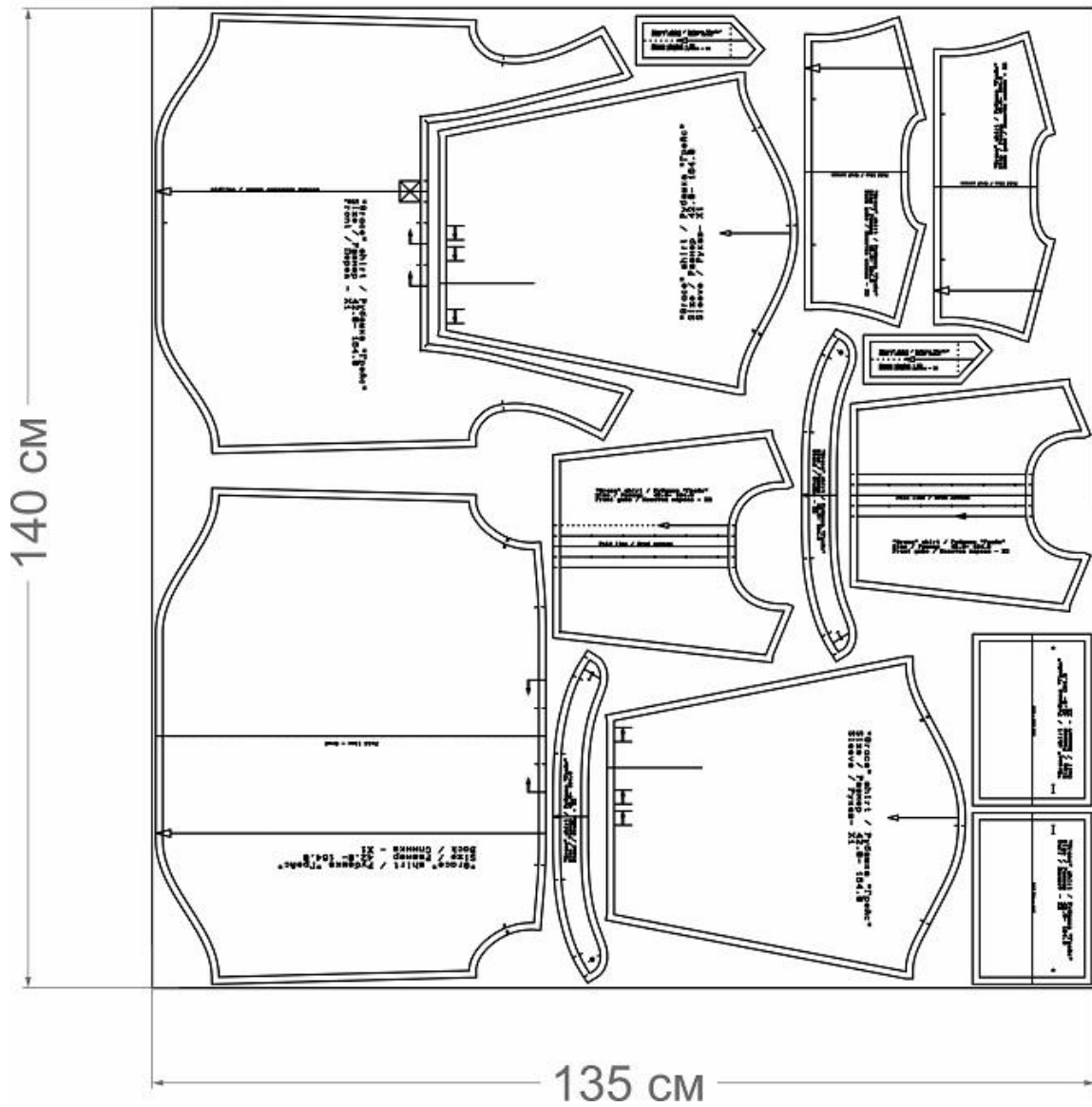


Схема раскладки, размер 52/170

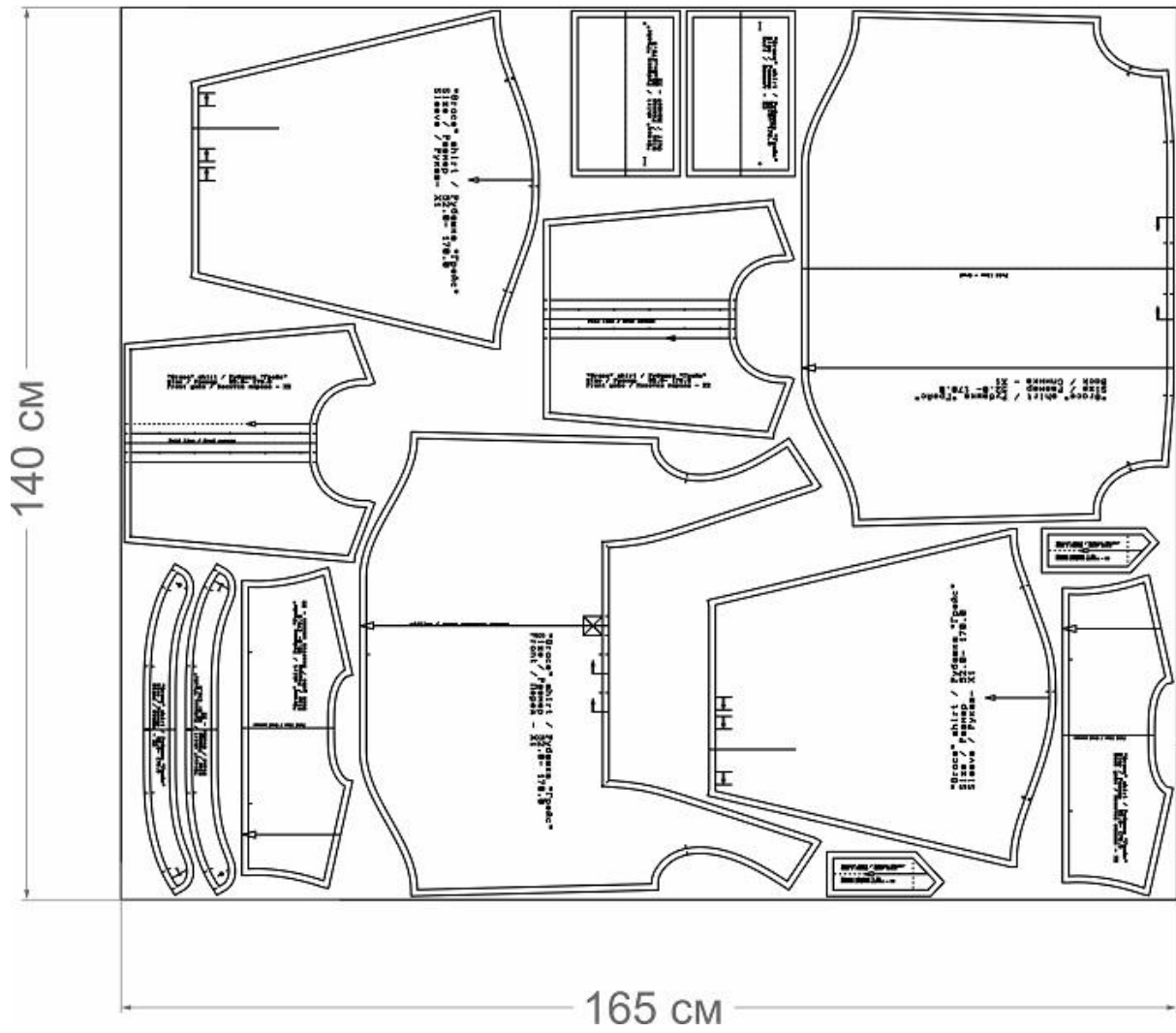
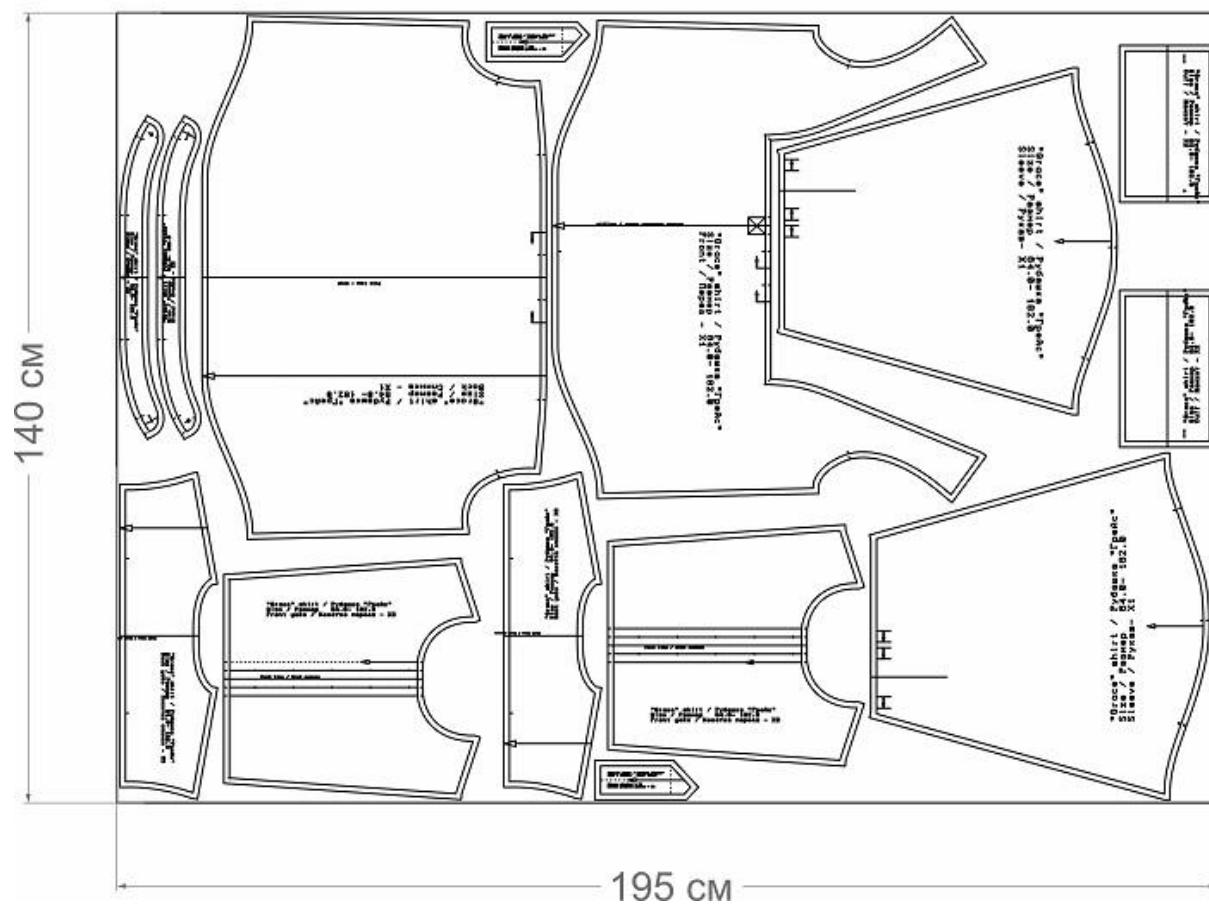


Схема раскладки, размер 64/182



КАК СШИТЬ РУБАШКУ "ГРЕЙС"



1. Заутюжьте по краю борта части кокетки изнанкой внутрь. Для точности и удобства сколите срезы: горловины, нижние, рельефные, плечевые.

Наложите детали кокетки, как показано на фото, совмещая контрольные метки "планки".



2. На нижней передней части блузы по срезу притачивания кокетки-вставки заложите складку, совмещая контрольные метки (по лекалу).

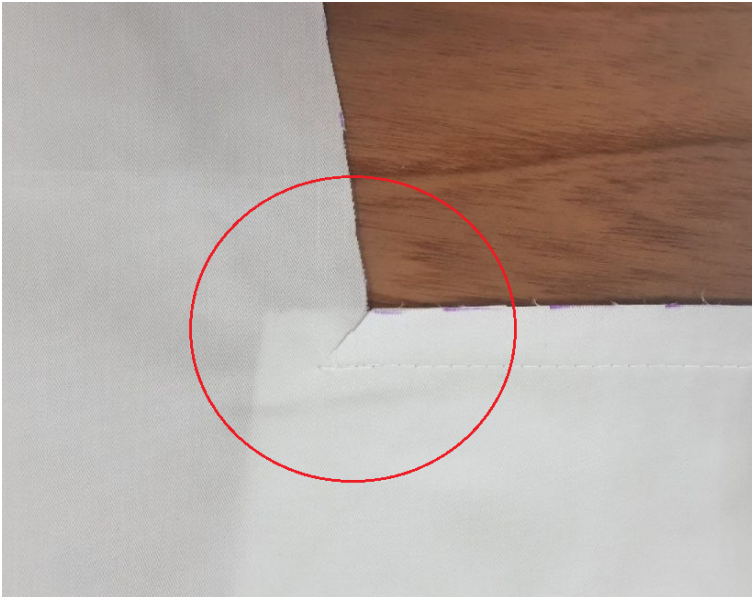
Сложите кокетку-вставку с передом лицевыми сторонами внутрь.



Важно! Срезы боковые
кокетки-вставки должны
заходить рельефные срезы
переда на 20 мм.



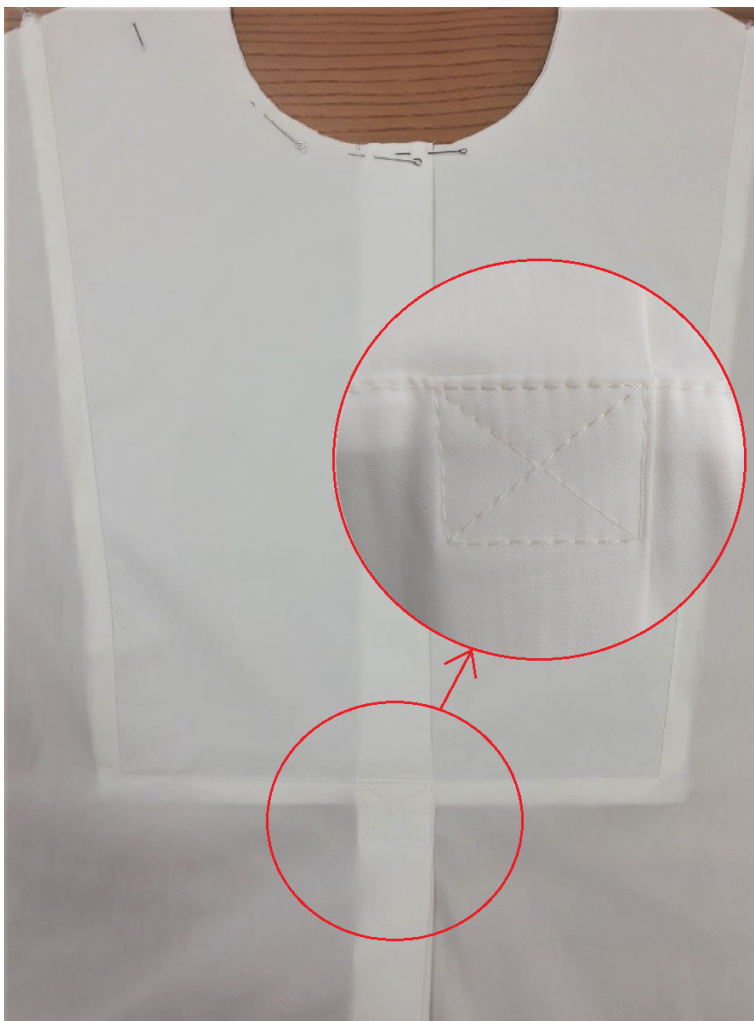
3. Приметайте, а затем
притачайте, шириной шва
10 мм, отступая от
рельефных срезов
кокетки-вставки 10 мм.
Приутюжьте.



4. На нижнем припуске переда сделайте рассечку наискосок к шву притачивания.



5. Соедините рельефные срезы кокетки вставки с передом. Сколите, приметайте. Притачайте, шириной шва 10 мм. Приутюжьте. В нижнем уголке нужно точно попасть в конец шва притачивания нижней части кокетки-вставки.



6. Приутюжьте и заутюжьте в сторону детали полочки. Закрепите припуск соединения отделочной строчкой, от шва притачивания 1 мм. Складку на полочке закрепите отделочными строчками в форме "почтового конверта".



Обработка спинки

7. По верхнему срезу спинки заложите встречную складку. Вложите деталь спинки между кокетками спинки (кокетка лицевыми сторонами внутрь). Уравняйте срезы. Сколите, приметайте. Обтачайте, шириной шва 10 мм.



8. Приутюжьте. Припуски заутюжьте на кокетку.

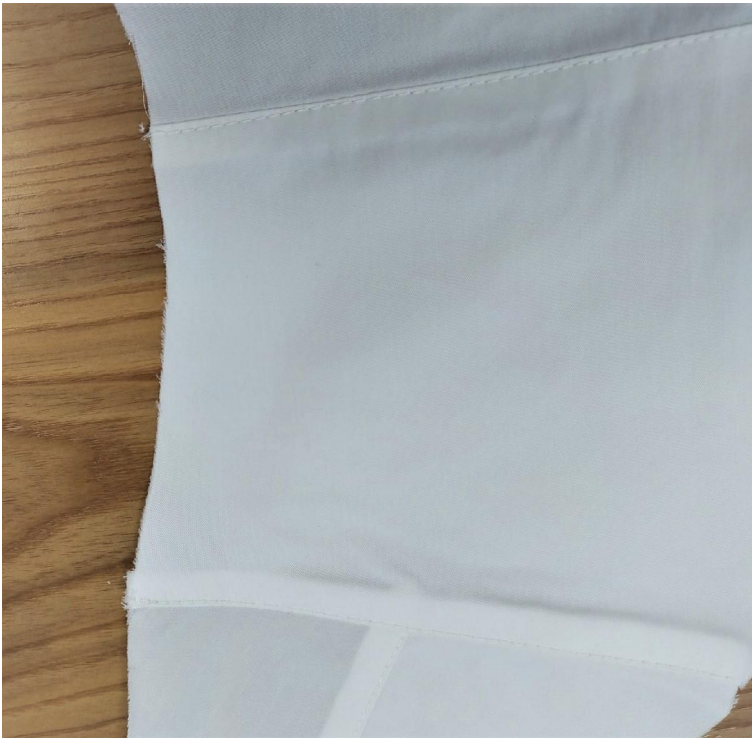


9. Проложите отделочную строчку по кокетке спинке от шва притачивания 1 мм. Также закрепите складку по спинке отделочными строчками в форме "почтового конверта".



Соединение плечевых срезов

10. Сложите перед с кокеткой спинки лицевыми сторонами внутрь. Сколите приметайте. Затем через пройму аккуратно уравняйте плечевые срезы кокетки спинки изнанки и переда. Сколите и обтачайте, шириной шва 10 мм. Приутюжьте. Выверните на лицевую сторону. Выправите по шву и приутюжьте.

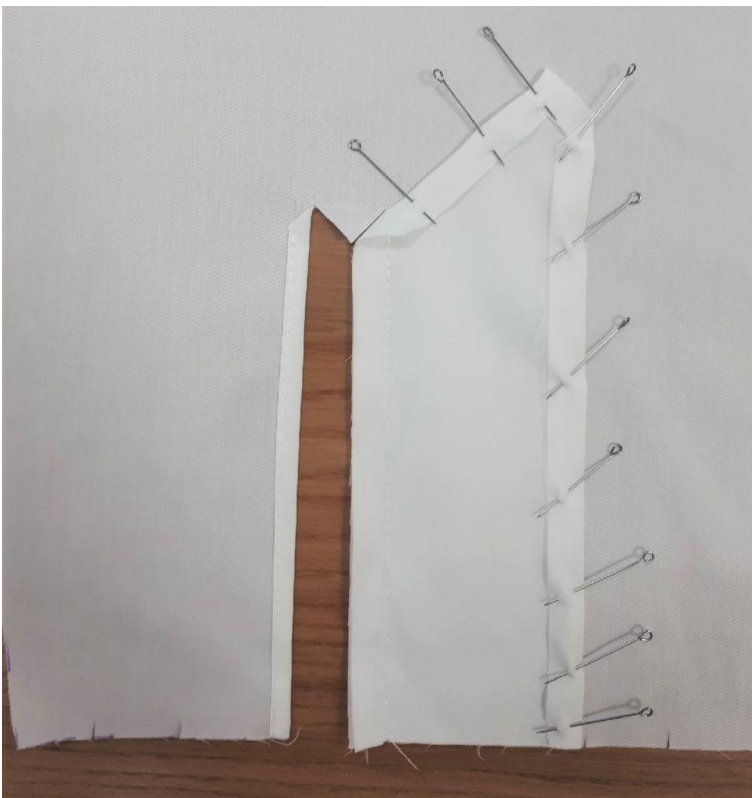


11. Проложите отделочную строчку от шва обтачивания 1 мм. Приутюжьте.



Обработка разреза рукава

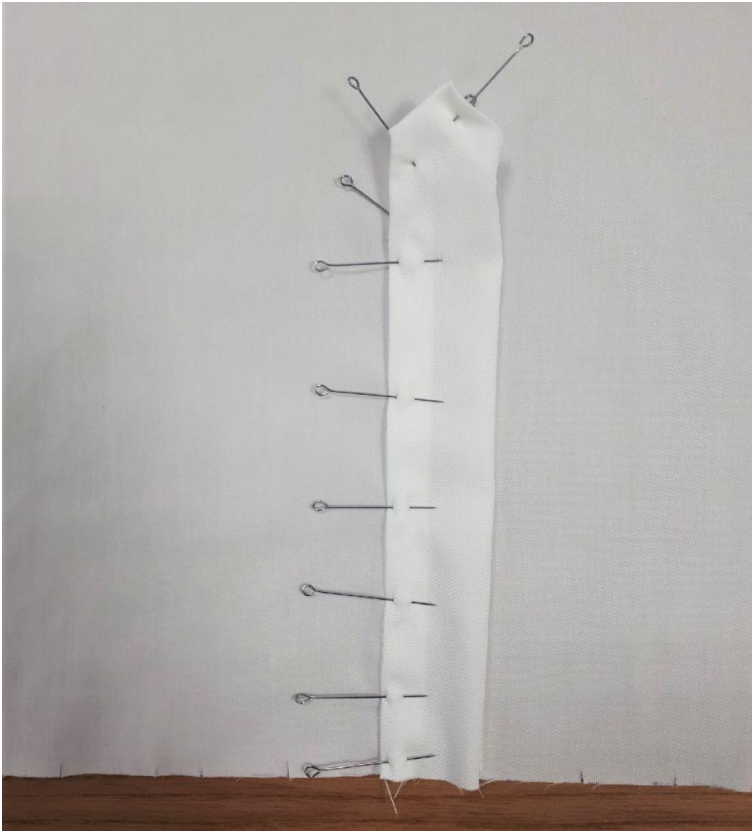
12. Короткий боковой срез планки разреза рукава (лицевой стороной) наложите на изнаночную сторону рукава, встык к линии разреза рукава. Уравняйте нижние срезы рукава и планки. Обтачайте, шириной шва 10 мм.



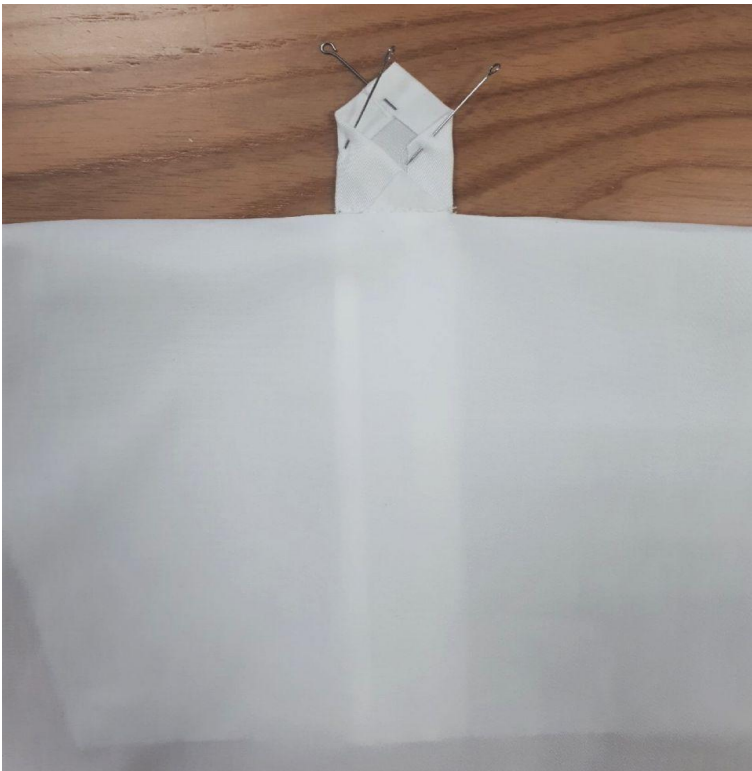
13. Разрежьте по линии разреза не доходя до конца строчки 10 мм. Затем сделайте косые рассечки к шву обтачивания и отзеркальте надсечку.

Срез (без планки) обработайте швом "в подгибку" с закрытым срезом.

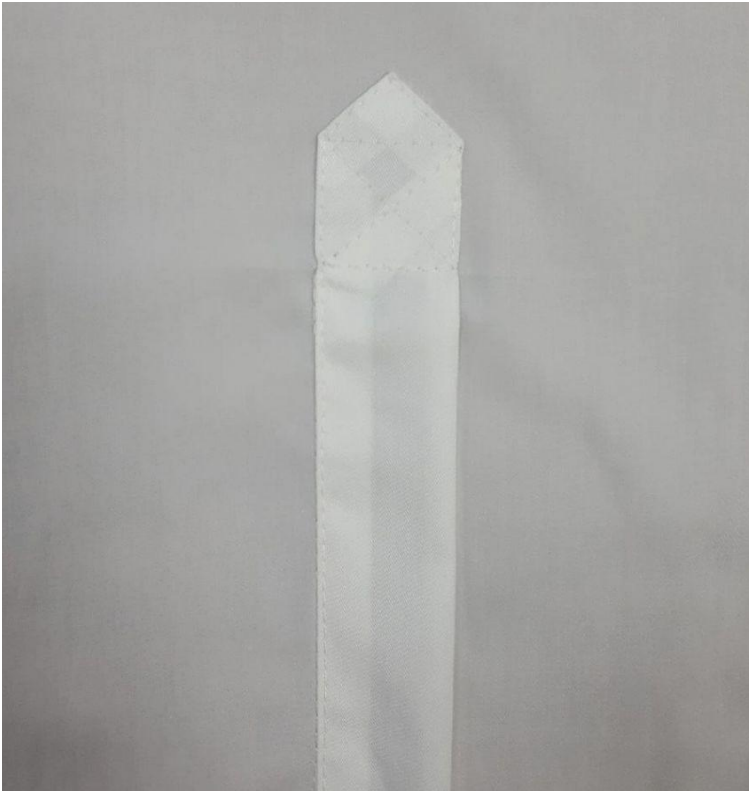
Замечайте припуски планки, как показано на фото (вначале сколите для точности). Приутюжьте.



14. Аккуратно обогните планкой срез и перекройте шов обтачивания краем планки.



15. Уголок рассечки настройте на планку по основанию треугольника.



16. Наколите, наметайте и настрочите планку. Приутюжьте.



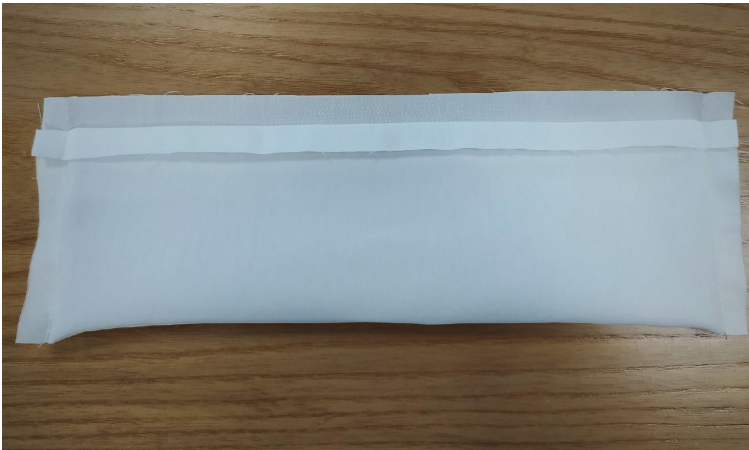
Соединение рукава с проймой изделия

17. Сложите рукав с изделием лицевыми сторонами внутрь. Сколите, совмещая контрольные метки. Вметайте, втачайте, шириной шва 10 мм. Обметайте срезы.

Приутюжьте и заутюжьте в сторону рукава.

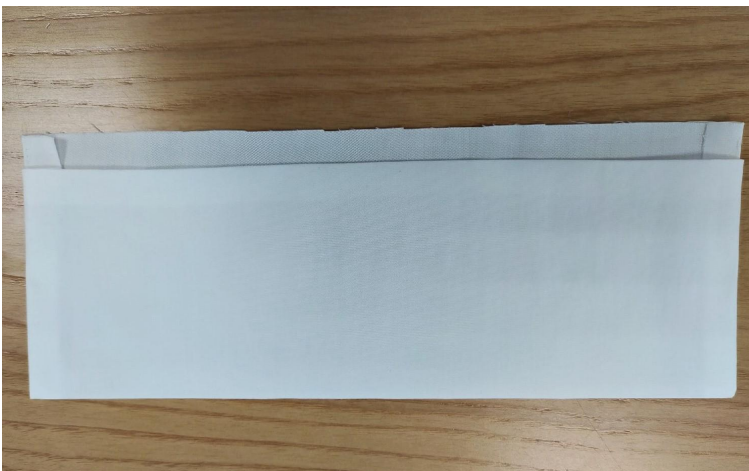


18. Соедините боковые срезы, сложив перед и спинку лицевыми сторонами внутрь. Сколите, одновременно соединив передние с локтевыми срезами рукава. Сметайте, стачайте, шириной шва 10 мм. Обметайте срезы. Приутюжьте и заутюжьте в сторону спинки.



Обработка манжеты

19. Сложите манжету пополам. Заутюжьте один припуск соединения манжеты с рукавом. Уравняйте боковые срезы. Сколите, сметайте. Обтачайте, шириной шва 10 мм. Приутюжьте шов.



20. Выверните, выправите по шву и приутюжьте готовую манжету.

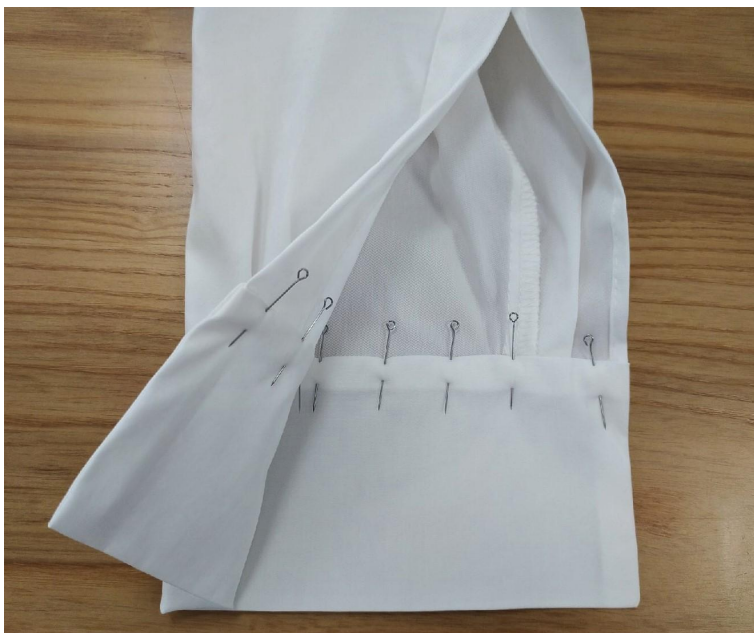


Соединение манжеты с рукавом

21. Сложите манжету с
рукавом лицевыми
сторонами внутрь.
Уравняйте срезы. Сколите,
приметайте.



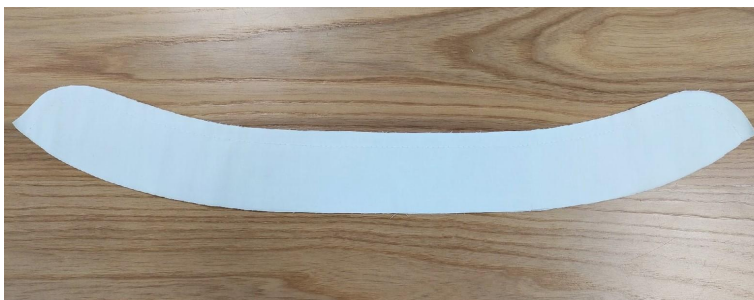
22. Притачайте, шириной
шва 10 мм. Приутюжьте и
заутюжьте в сторону
манжеты.



23. Наколите нижнюю манжету к шву притачивания манжеты.

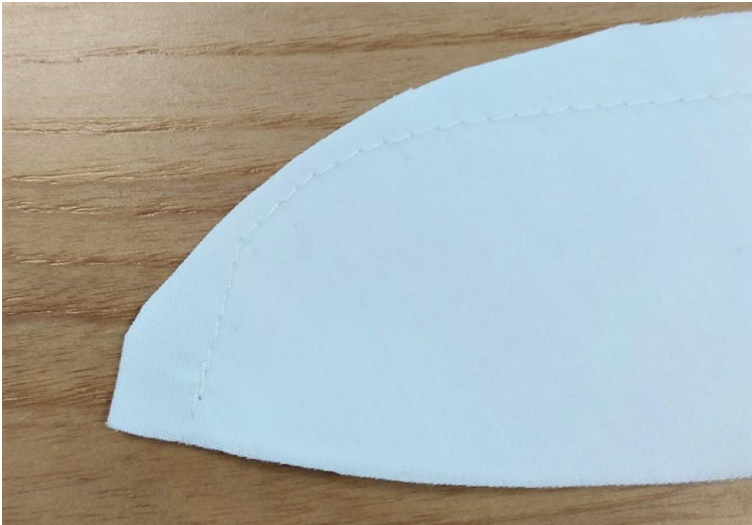


24. Настрочите нижнюю манжету на верхнюю, от сгиба 1-2 мм.



Обработка воротника

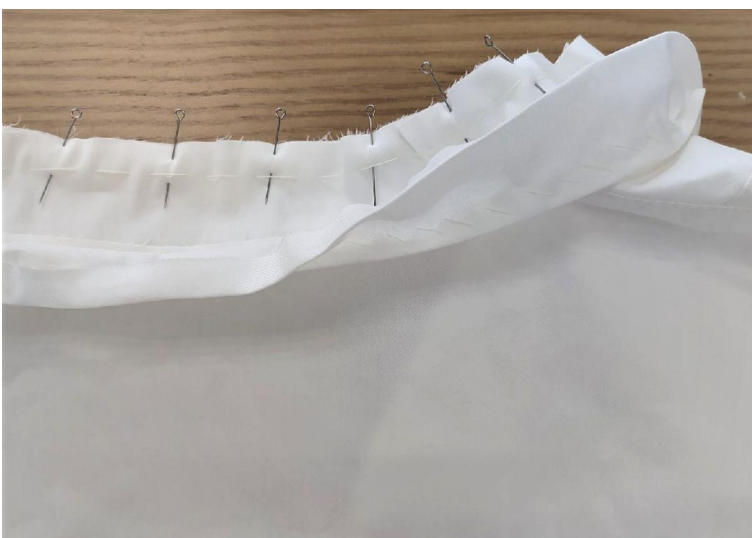
25. Сложите стойку лицевой стороной внутрь. Уравняйте срезы. Сколите, сметайте. Обтачайте, шириной шва 10 мм.



26. Срежьте припуски в скруглениях.



27. Выверните, выправите по шву и приутюжьте.



Соединение воротника с горловиной изделия

28. Сложите внешнюю стойку с горловиной изделия лицевыми сторонами внутрь. Уравняйте срезы соединения. Сколите, совмещая контрольные метки. Вметайте, втачайте, шириной шва 10 мм. Приутюжьте и заутюжьте в сторону стойки.



29. Наколите внутреннюю стойку на горловину изделия, сгибом встык к машинной строчке втачивания внешней стойки с горловиной, как показано на фото.



30. Настрочите, прокладывая машинную строчку от сгиба 1 мм. Приутюжьте.



Обработка низа изделия

31. Обметайте нижний срез изделия. Заколите на ширину припуска.



32. Застрочите. Приутюжьте.



33. Наметьте расположение петли и пуговицы. Петлю обметайте, пуговицу пришейте.



34. Проведите окончательную отделку изделия: удалите все нитки временного назначения, очистите изделие от меловых линии.

Проведите окончательную ВТО (влажно-тепловую обработку) изделия.

Рубашка "Грейс" готова!

#грейс_patterneasy
#грейс_выкройкилегко

Если во время пошива возникнут вопросы, пишите в комментариях к инструкции на сайте. Будем рады помочь! Чтобы перейти на сайт с инструкцией просто отсканируйте камерой мобильного телефона этот QR-код

