



КАК СШИТЬ

ФОТОИНСТРУКЦИЯ



Жакет
Грейс



PATTERNEASY.COM

Жакет укороченный прямой силуэтной формы. Полочки с нагрудными вытачками и двумя накладными карманами. Воротник отложной со стойкой. Рукава длинные, втачные, одношовные, с фигурными разрезами по низу. Жакет обработан притачной подкладкой. Застежка на пришивные кнопки. Длина жакета чуть выше линии бедер.

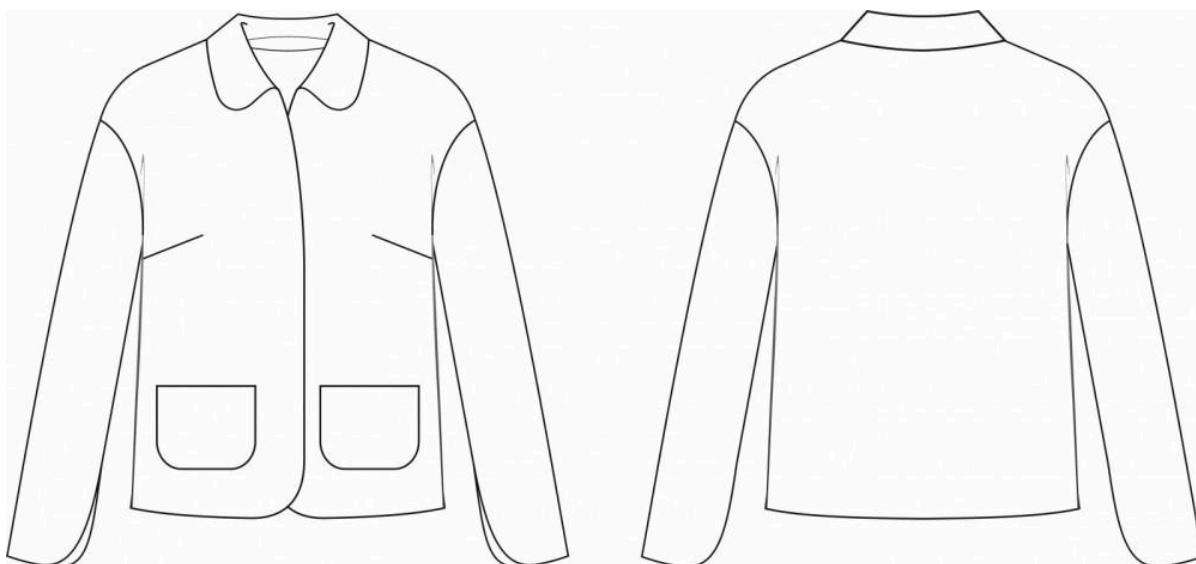
Уровень сложности

Для опытных.

Размеры выкроек

с 36 по 64. Каждый размер представлен в четырех диапазонах роста для лучшей посадки по фигуре.

Технический рисунок



Прибавки и припуски

Конструктивные прибавки

- к обхвату груди 12 см (до 52 размера), 14 см (с 54 по 58 размеры), 16 см (с 60 размера);
- к обхвату талии 31 - 33 см (в зависимости от размера);
- к обхвату бедер 7 см (до 52 размера), 9 см (с 54 по 58 размеры), 11 см (с 60 размера).

Конструктивные прибавки характеризуют степень (свободу) прилегания изделия по фигуре. Эта величина уже заложена в конструкцию и дается для лучшего представления силуэтной формы.

Припуски на швы

Выкройка с припусками на швы и двойным контуром. Если вам не подходит заложенные в выкройку припуски, их можно срезать по внутреннему контуру и добавить свои припуски в процессе раскроя. Величина припусков в выкройке:

- на соединительные швы и на обработку низа рукава — 10 мм;
- на обработку низа изделия и верхнего среза накладного кармана — 30 мм.

Что потребуется

Оборудование

- универсальная швейная машина с функцией обметывания петель (машинные иглы № 90-110, лапка универсальная, лапка для обметывания петель);
- оверлок;
- утюг с паром (парогенератор);
- утюжильный стол;
- ручная игла для сметочных работ;
- белые нитки (для сметочных работ) — 1 катушка.

Материалы

Основной материал: ткани костюмной группы без растяжения или с небольшим растяжением, средней плотности, хорошо держащие форму. По волокнистому составу: натуральные (шерсть), смесовые (с добавлением синтетических и искусственных волокон, например, шерсть+полиэстер). Виды материала: твид типа «шанель», шерстяной креп, габардин.

Подкладочный материал должен соответствовать качеству декорируемого изделия и иметь одинаковые требования относительно усадки и условий ухода. По волокнистому составу: натуральный (шелк), искусственный (вискоза), смесовый (вискозно-ацетатный, вискоза+полиэстер). Если основной материал имеет растяжение, то и подкладочный материал должен быть эластичным.

В описываемом здесь жакете мы использовали готовый проклеенный твид.

Расход материалов

Расход основного материала зависит от его ширины, а также от размера и роста выкройки, и варьируется от 1 м (самый маленький размер и рост) до 1,65 м (самый большой размер и рост), при ширине ткани не менее 140 см.

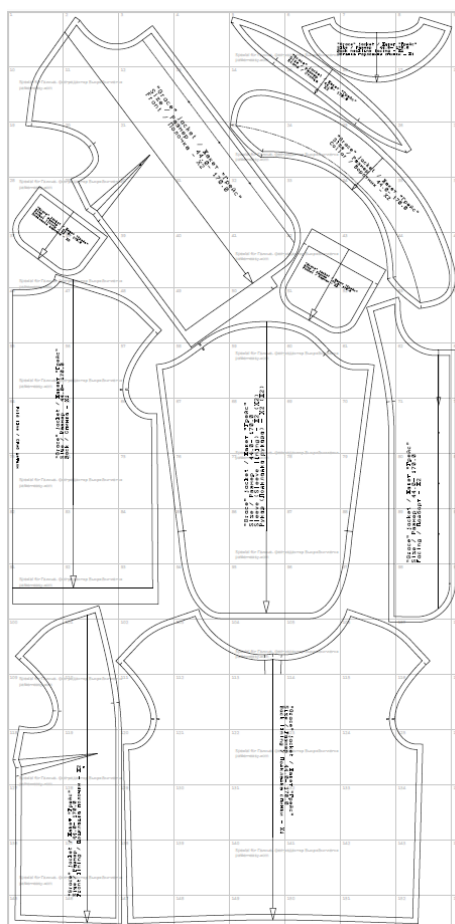
Подкладочного материала потребуется от 85 до 125 см, при ширине ткани не менее 145 см.

Расход дан для однотонного материала. Если вы используете материал в клетку, приобретайте его с запасом, чтобы располагать детали с учетом совмещения рисунка. Также при покупке учитывайте, что материал может дать усадку, поэтому берите с запасом 5%.

Также потребуется:

- пришивные кнопки — 4-5 шт;
- нитки в цвет основного материала — 1 катушка;
- клеевой прокладочный материал для дублирования деталей и/или припусков (если ваша ткань не проклеенная и требует дублирования).

Образец выкройки



Как распечатать

Распечатать выкройку в натуральную величину можно двумя способами: на принтере (формат А4), и на плоттере. Инструкцию по печати выкройки и ответы на частые вопросы смотрите в разделе [FAQ](#).

Детали и схемы раскладки на ткани

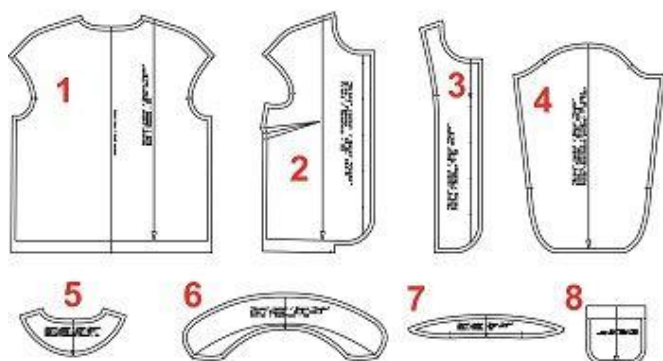
Спецификация деталей, основной материал

1. Спинка — 1 деталь;
2. Полочка (перед) — 2 детали;
3. Подборт — 2 детали;
4. Рукав — 2 детали;
5. Обтачка горловины спинки — 1 деталь;
6. Воротник — 2 детали;
7. Стойка — 2 детали;
8. Карман — 2 детали.

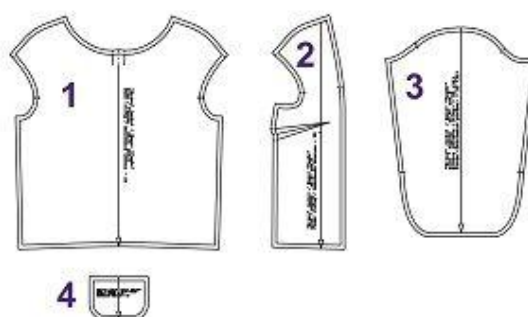
Подкладочный материал

1. Подкладка полочки (подкладка переда) — 2 детали;
2. Подкладка спинки — 1 деталь;
3. Рукав — 2 детали;
4. Подкладка кармана — 2 детали.

*Детали кроя
из основного материала*



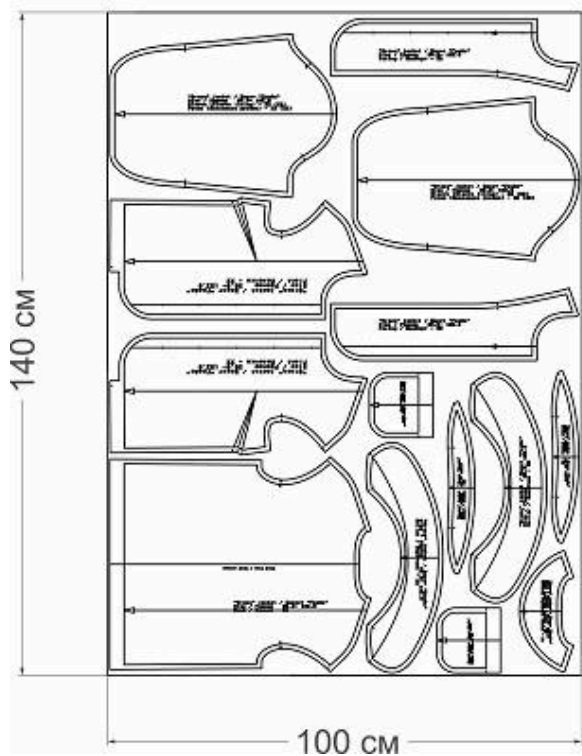
*Детали кроя
из подкладочного материала*



Раскладка дана для однотонного материала. Если вы используете материал в клетку, приобретайте его с запасом, чтобы располагать детали с учетом совмещения рисунка. Также можно взять с собой в магазин выкройки модели, чтобы правильно подобрать количество материала.

Схема раскладки, размер 36/152

Из основного материала



Из подкладочного материала

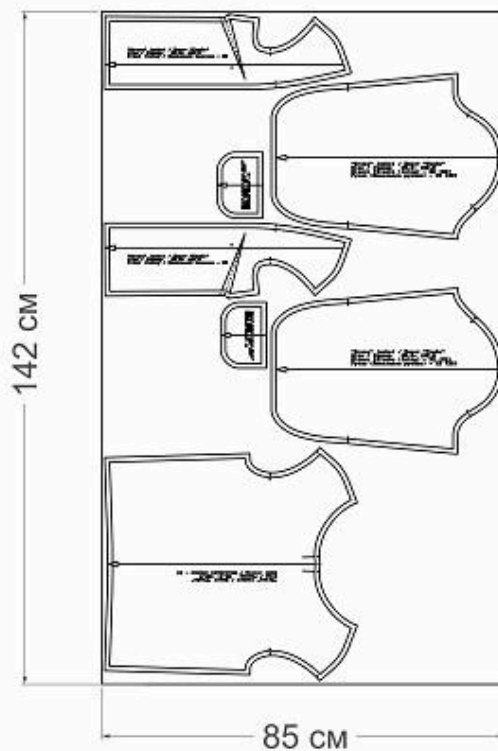
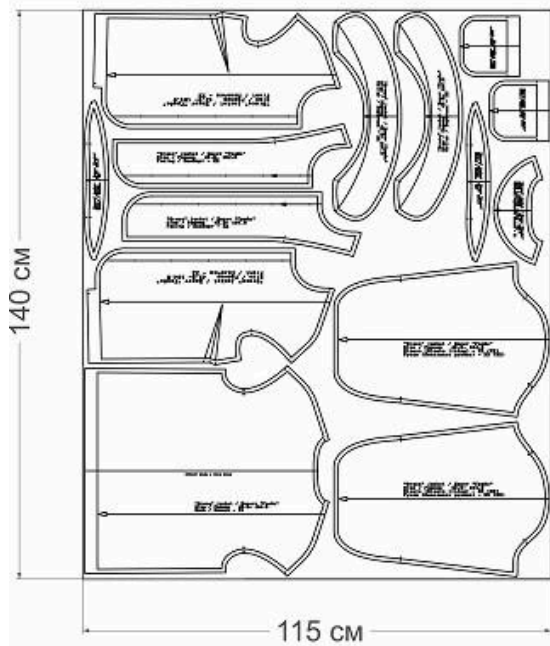


Схема раскладки, размер 42/164

Из основного материала



Из подкладочного материала

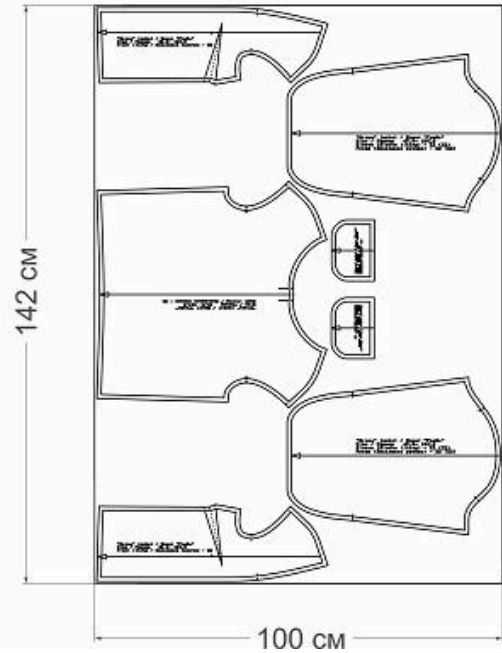
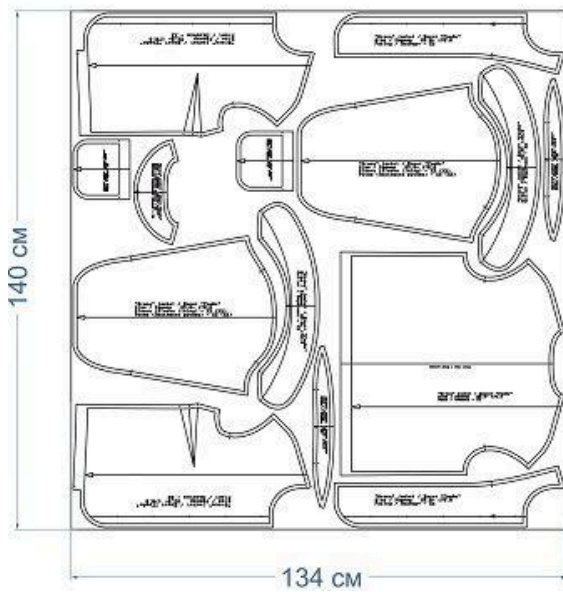


Схема раскладки, размер 52/170

Из основного материала



Из подкладочного материала

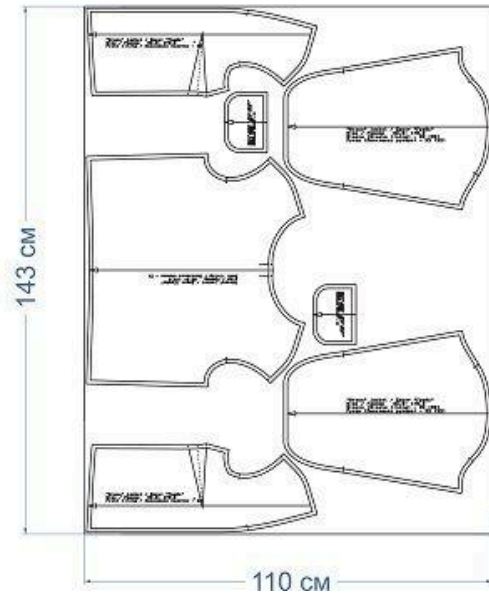
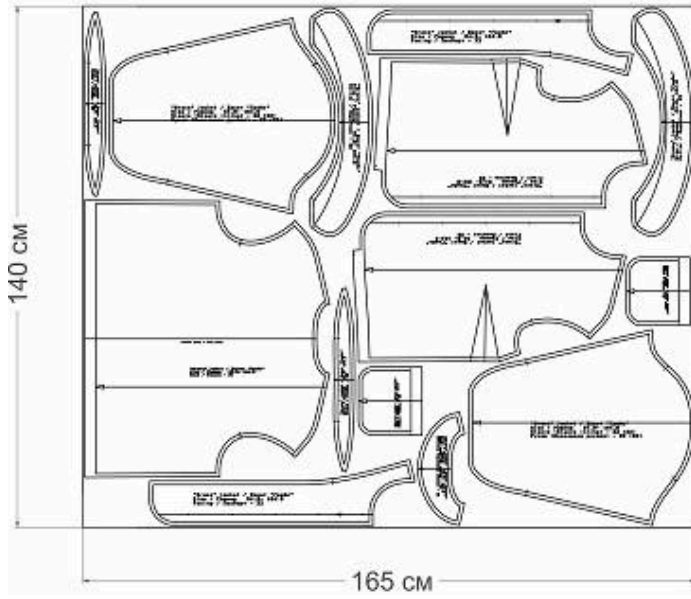
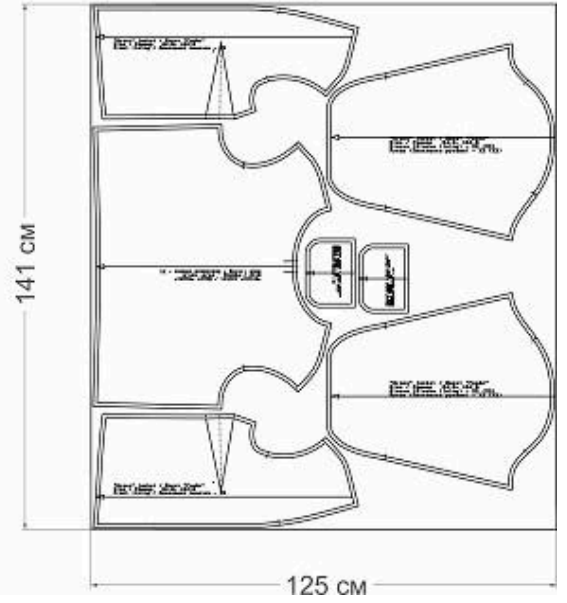


Схема раскладки, размер 64/182

Из основного материала



Из подкладочного материала



Как сшить жакет «Грейс»

Подготовительные работы. Если ваша ткань рыхлая, продублируйте все детали жакета клеевой. Если ткань плотная, хорошо держащая форму, то продублировать можно частично, или только укрепить припуски на швы. Если приобрели готовый проклеенный твид, то подготовительные работы не нужны.



1. Сложите воротник со стойкой лицевыми сторонами внутрь. Уравняйте срезы соединения. Сколите, совмещая контрольную метку (середина детали). Притачайте, шириной шва 10 мм. Приутюжьте и разутюжьте.



2. На деталях переда стачайте нагрудную вытачку. Приутюжьте и заутюжьте вверх.



3. Сложите перед со спинкой
лицевыми сторонами внутрь.
Уравняйте боковые срезы.
Сколите, сметайте. Стачайте,
ширина шва 10 мм.
Приутюжьте и разутюжьте.



4. Сложите перед и спинку
лицевыми сторонами внутрь.
Уравняйте плечевые срезы.
Сколите, сметайте. Стачайте,
шириной шва 10 мм.
Приутюжьте и разутюжьте.



5. На деталях подборта перенесите линию полуканоса ниточным способом на лицевую часть детали.



6. Сложите подборт и обтачку горловины лицевыми сторонами внутрь. Уравняйте плечевые срезы. Сколите, стачайте, шириной шва 10 мм. Приутюжьте и разутюжьте.



7. Сложите нижний и верхний воротник лицевыми сторонами внутрь. Уравняйте срезы отлета и концы. Сколите, обтачайте, шириной шва 10 мм. Приутюжьте.



8. Выверните. Выправите по шву. Выметайте и приутюжьте.



9. Срез борта обтачайте подбортом, шириной шва 10 мм. Приутюжьте.



10. Верхний воротник втачайте в горловину, шириной шва 10 мм. Нижний воротник втачайте горловину обтачки и подборта, шириной шва 10 мм. Приутюжьте и разутюжьте.



11. Соедините припуски стойки нижнего с верхним воротника ручными косыми стежками.



12. Соедините припуски втачивания воротника нижнего и верхнего ручными косыми стежками.



13. Выметайте край борта, выправляя по шву обтачивания.



Вид снизу.



Обработка рукава

14. Сложите рукав лицевой стороной внутрь. Уравняйте передние и локтевые срезы. Сколите, сметайте. Стачайте, шириной шва 10 мм, до контрольной метки (начало разреза по низу рукава). Приутюжьте и разутюжьте.



Соединение рукава с проймой изделия

15. Втачайте рукав в пройму изделия, совмещая контрольные метки. Ширина шва 10 мм. Приутюжьте и разутюжьте.



Обработка накладного кармана

16. Сложите карман с подкладкой кармана лицевыми сторонами внутрь. Уравняйте верхние срезы. Сколите.



17. Обтачайте, шириной шва 10 мм, оставляя небольшое отверстие для последующего вывертывания.



18. Приутюжьте и заутюжьте припуски в сторону подкладки кармана.



19. Сложите карман с подкладкой кармана лицевыми сторонами внутрь. Уравняйте по боковым и нижним срезам. Сколите.



20. Обтачайте, шириной шва 10 мм. Приутюжьте.



21. Выверните на лицевую сторону. Выправите по шву обтачивания. Приутюжьте. Отверстие закройте ручным потайным стежком.



22. На полочке наметьте расположение накладного кармана. Наложите готовый накладной карман на его месторасположение, наколите.

Настрочите по боковым и нижнему краю кармана, от сгиба 1 мм.



Обработка подкладки изделия

23. Стачайте нагрудную вытачку. Приутюжьте и заутюжьте вверх.



24. Сложите подкладку рукава лицевой стороной внутрь. Уравняйте передние и локтевые срезы. Сколите, сметайте. Стачайте, шириной шва 10 мм, до контрольной метки (начало разреза по низу рукава). Приутюжьте и разутюжьте.



25. Сложите подкладку переда с подкладом спинки лицевыми сторонами внутрь. Уравняйте боковые срезы. Сколите, сметайте. Стачайте, ширина шва 10 мм. Приутюжьте и разутюжьте.



26. Сложите подкладку переда и подкладку спинки лицевыми сторонами внутрь. Уравняйте плечевые срезы. Сколите, сметайте. Стачайте, шириной шва 10 мм. Приутюжьте и разутюжьте.



27. Втачайте рукав в пройму, шириной шва 10 мм, совмещая контрольные метки. Приутюжьте и заутюжьте в сторону рукава.



Соединение подклада с изделием

28. Сложите подкладку и изделие лицевыми сторонами внутрь. Уравняйте нижние срезы. Приметайте. Притачайте, шириной шва 10 мм, оставляя отверстие для последующего вывертывания на лицевую сторону.



29. По низу подборта обтачайте нижний срез борта, шириной шва 10 мм, не доходя до внутреннего среза подборта 10 мм.



30. Сделайте рассечку уголка припуска переда наклонно к концу шва, не доходя 1 мм.



31. Обтачайте внутренний край подборта, шириной шва 10 мм. Приутюжьте. Выверните на лицевую сторону через оставленное отверстие в нижнем срезе.

Низ заметайте и приутюжьте.



32. Выверните снова на изнанку и обработайте низ рукава.

Для этого сложите рукав с подкладкой рукава лицевыми сторонами внутрь. Уравняйте нижние срезы. Сколите, как показано на фото.

Обтачайте, шириной шва 10 мм. Приутюжьте.



33. Выверните на лицевую сторону. Выправите по шву обтачивания. Сколоть с образованием канта, выметайте. Приутюжьте.



34. Закрепите обтачку горловины спинки к плечевому припуску ручными "воздушными" стежками (не затягиваете стежки).



35. Закрепите плечевые концы подклада с изделием также воздушными стежками.

Закрепите нижний припуск изделия ручным потайным швом.



36. Выверните на лицевую сторону.

Закройте отверстие в нижнем шве ручным потайным стежком.



37. Проведите окончательную отделку изделия: удалите все нитки временного назначения, очистите изделие от меловых линии.

Пришейте потайные кнопки.

Проведите окончательную ВТО (влажно-тепловую обработку) изделия.

Жакет «Грейс» готов.