



КАК СШИТЬ

ФОТОИНСТРУКЦИЯ



PATTERNEASY.COM

Пальто  
Грейс

Женское демисезонное пальто-халат прямой силуэтной формы с цельнокроеными рукавами, без подкладки. Полочка с рельефными швами, центральная часть полочки с нагрудной вытачкой. Спинка с рельефными и средним швами. Внизу среднего шва спинки расположена шлица. Рукав из двух частей, нижняя часть рукава фигурной формы. Талию подчеркивает съемный пояс. Длина изделия миди.

### **Уровень сложности**

Средний.

### **Размеры выкроек**

с 36 по 64. Каждый размер представлен в четырех диапазонах роста для лучшей посадки по фигуре.

### **Технический рисунок**



## Прибавки и припуски

### Конструктивные прибавки:

- к обхвату груди 20 см до 52 размера, 22 см в 54-64 размерах;
- к обхвату талии от 27 до 30 см (в зависимости от размера);
- к обхвату бедер 24 см до 52 размера, 26 см в 54-64 размерах.

Конструктивные прибавки характеризуют степень (свободу) прилегания изделия по фигуре. Эта величина уже заложена в конструкцию и дается для лучшего представления силуэтной формы.

### Припуски на швы

Выкройка с припусками на швы и двойным контуром. Если вам не подходит заложенные в выкройку припуски, их можно срезать по внутреннему контуру и добавить свои припуски в процессе раскроя. Величина припусков в выкройке:

- на соединительные швы — 10 мм;
- на обработку низа изделия — 40 мм.

## Что потребуется

### Оборудование:

- универсальная швейная машина с функцией обметывания петель (машинные иглы № 90-110, лапка универсальная, лапка для обметывания петель);
- оверлок;
- утюг с паром (парогенератор);
- утюжильный стол;
- ручная игла для сметочных работ;
- белые нитки (для сметочных работ) — 1 катушка.

### Материалы

Ткани пальтовой группы без растяжения или с небольшим растяжением, средней плотности, хорошо держащие форму. По волокнистому составу: натуральные (шерсть), смесовые (с добавлением синтетических и искусственных волокон).

## Расход материала

Расход материала зависит от его ширины, а также от размера и роста выкройки, и варьируется от 2,65 м (самый маленький размер и рост) до 4,65 м (самый большой размер и рост), при ширине ткани не менее 140 см.

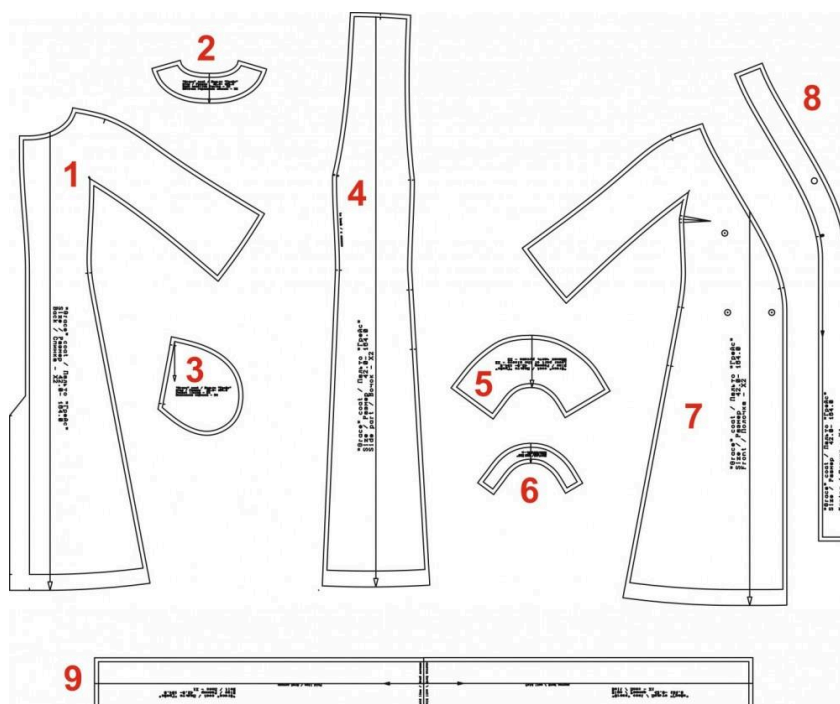
Расход дан для однотонного материала. Если вы используете материал в клетку, приобретайте его с запасом, чтобы располагать детали с учетом совмещения рисунка. Также при покупке учитывайте, что материал может дать усадку, поэтому берите с запасом 5%.

## Также потребуется:

- нитки в цвет основного материала — 4 катушки;
- пуговицы — 4 шт;
- вешалка пришивная для верхней одежды — 1 шт.

## Спецификация деталей:

1. Спинка — 2 детали;
2. Обтачка горловины спинки — 2 детали;
3. Мешковина кармана — 4 детали;
4. Бочок — 2 детали;
5. Нижняя часть рукава — 2 детали;
6. Обтачка низа рукава — 2 детали;
7. Полочка — 2 детали;
8. Планка — 4 детали;
9. Пояс — 1 деталь.



## Раскладка на ткани

Раскладка дана для однотонного материала. Если вы используете материал в клетку, приобретайте его с запасом, чтобы располагать детали с учетом совмещения рисунка. Также можно взять с собой в магазин выкройки модели, чтобы правильно подобрать количество материала.

Схема раскладки, размер 36/152

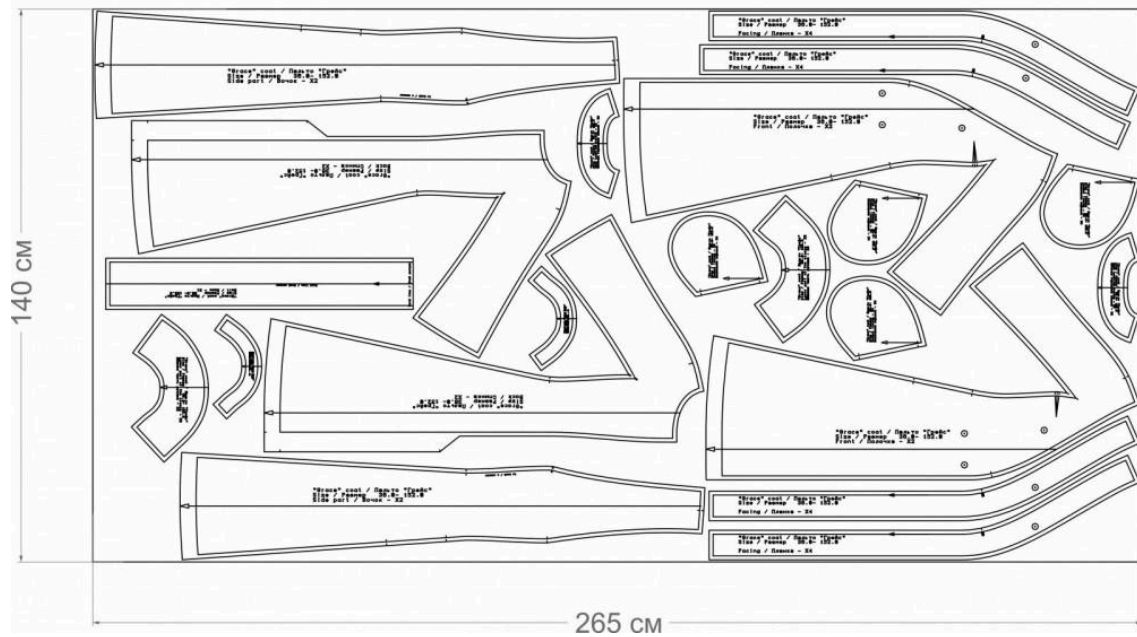


Схема раскладки, размер 42/164

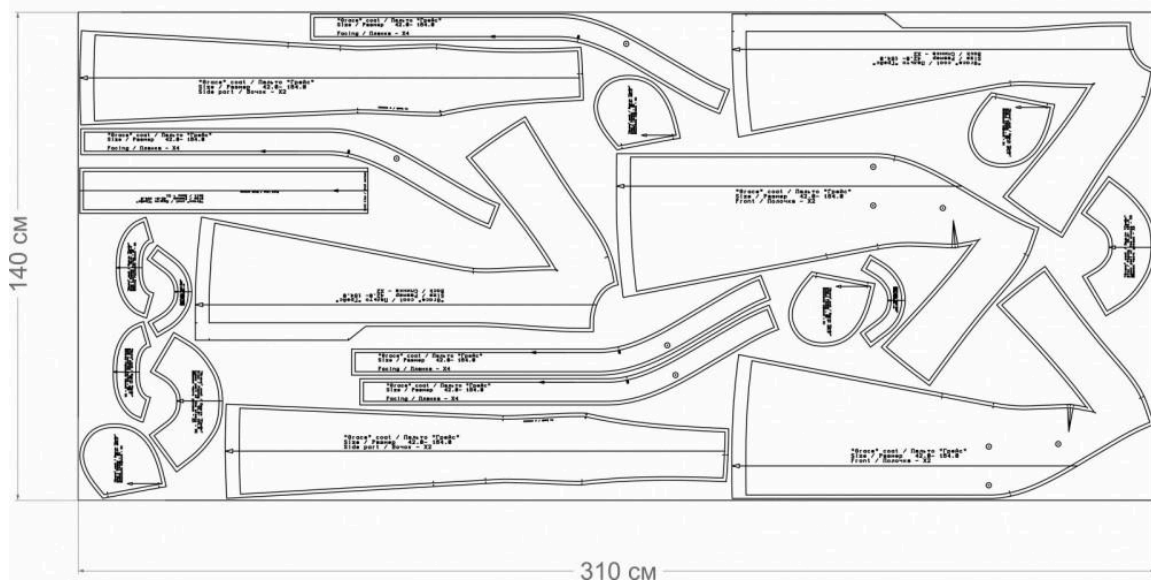


Схема раскладки, размер 52/170



Схема раскладки, размер 64/182



## Как сшить пальто «Грейс»



1. Укрепите клеевой прокладкой детали:

- обтачку горловины спинки - 1 деталь;
- обтачку рукава - 2 детали;
- планку - 2 детали.

Для этого сложите деталь изнанкой к клеевой стороне детали из флизелина и приутюжьте, не растягивая детали утюгом. Ваши движения должны быть припечатывающими (надавить утюгом на ткань, выдержать несколько секунд, переставить на другой участок детали). От клеевой утюг может испачкаться, поэтому используйте хлопковый проутюжильник. Оставьте детали на 15 минут на ровной поверхности, для полного остывания и застывания.



2. Также половину пояса укрепите клеевой прокладкой.



3. Укрепите припуски шлицы клеевой прокладкой.



4. Сложите внутренние детали; планки и обтачку горловины спинки (не укрепленные клеевой) лицевыми сторонами внутрь. Уравняйте плечевые срезы. Сколите, стачайте, шириной шва 10 мм. Приутюжьте и разутюжьте.



5. Сложите также детали планки и обтачки горловины лицевыми сторонами внутрь.





6. Сложите внутреннюю и внешнюю части планки и обтачки горловины спинки лицевыми сторонами внутрь. Уравняйте внешние срезы. Сколите, сметайте.



7. Обтачайте, шириной шва 10 мм. Приутюжьте и разутюжьте.



8. Выверните на лицевую сторону, выправите по шву и выметайте край "в раскол". Приутюжьте.



9. На деталях полочки стачайте нагрудные вытачки. Приутюжьте и заутюжьте вверх.



10. Укрепите клеевой кромкой (12 мм) припуск вход кармана в шве только на детали полочки.



### **Обработка кармана в шве**

11. Притачайте мешковину кармана из подкладочного материала к полочке, совмещая контрольные метки (ограничения кармана), шириной шва 10 мм. Строчка машинная строго между контрольными метки. Приутюжьте и заутюжьте в сторону мешковины кармана.



12. Настрочите припуск на мешковину кармана, от шва притачивания 1 мм. Приутюжьте.



13. Вторую часть мешковины кармана (из основного материала) притачайте к бочку изделия, совмещая контрольные метки (ограничения кармана), шириной шва 10 мм. Строчка машинная строго между контрольными метки. Приутюжьте.



14. Сложите мешковины кармана лицевыми сторонами внутрь. Уравняйте срезы. Сметайте. Срезы обметайте, не доходя до прямых срезов 7-9 мм. Обметайте припуски соединения мешковины с полочкой.



15. Стачайте детали мешковины кармана, шириной шва 10 мм, начиная от одной контрольной метки (от шва притачивания) затем по окружности мешковины и заканчивая на другой контрольной метки (до шва притачивания). Приутюжьте.



16. Сложите полочку с бочком лицевыми сторонами внутрь. Сколите, стачайте рельефные срезы, шириной шва 10 мм. Сделайте надсечку припуска полочки к шву стачивания, не доходя до строчки 1-2 мм.



17. Обметайте срезы рельефа. Приутюжьте и заутюжьте в сторону бочка.



Вот что должно получиться.  
Вид на участке  
цельнокроеного рукава.



18. Сложите спинку с бочком  
лицевыми сторонами внутрь.  
Уравняйте рельефные срезы.  
Сколите, стачайте, шириной  
шва 10 мм (в уголке рукава  
проделайте тот же алгоритм  
действий, что и при  
стачивании полочки с  
бочком). Срезы обметайте.  
Приутюжьте и заутюжьте в  
сторону бочка.



19. Сложите полочку и спинку лицевыми сторонами внутрь. Уравняйте верхние срезы рукава. Сколите, стачайте, шириной шва 10 мм. Обметайте срезы. Приутюжьте и заутюжьте в сторону спинки.



### **Обработка рукава**

20. Сложите нижнюю часть рукава с обтачкой рукава лицевыми сторонами внутрь. Обтачайте нижний срез рукава обтачкой, шириной шва 10 мм. Приутюжьте.



21. Настрочите припуск на обтачку, от шва обтачивания 1 мм. Приутюжьте.





22. Сложите рукав лицевой стороной внутрь. Уравняйте передние и локтевые срезы. Сколите, стачайте, шириной шва 10 мм. Обметайте срезы. Приутюжьте.

Обметайте внутренние срезы обтачки.



23. Сложите нижнюю часть рукава с рукавом лицевыми сторонами внутрь. Уравняйте срезы соединения. Сколите, совмещая контрольную метку с нижним швом рукава. Притачайте, шириной шва 10 мм. Срезы обметайте. Приутюжьте и заутюжьте в сторону нижней части рукава.

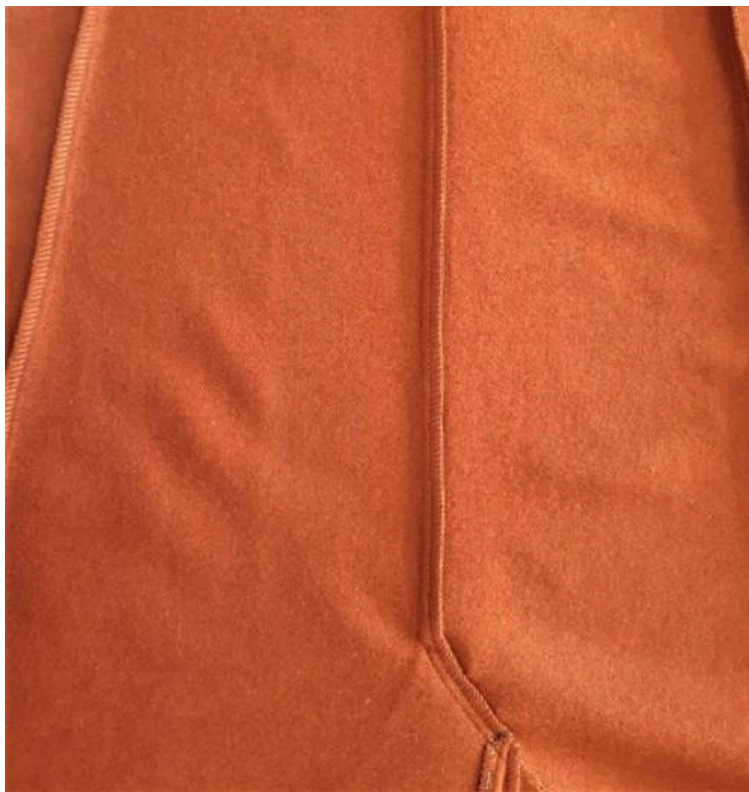


24. Обметайте срезы шлицы.

Обтачайте нижнюю часть шлицы припуском низа.



25. Замечайте левую  
половинку шлицы на 10 мм.



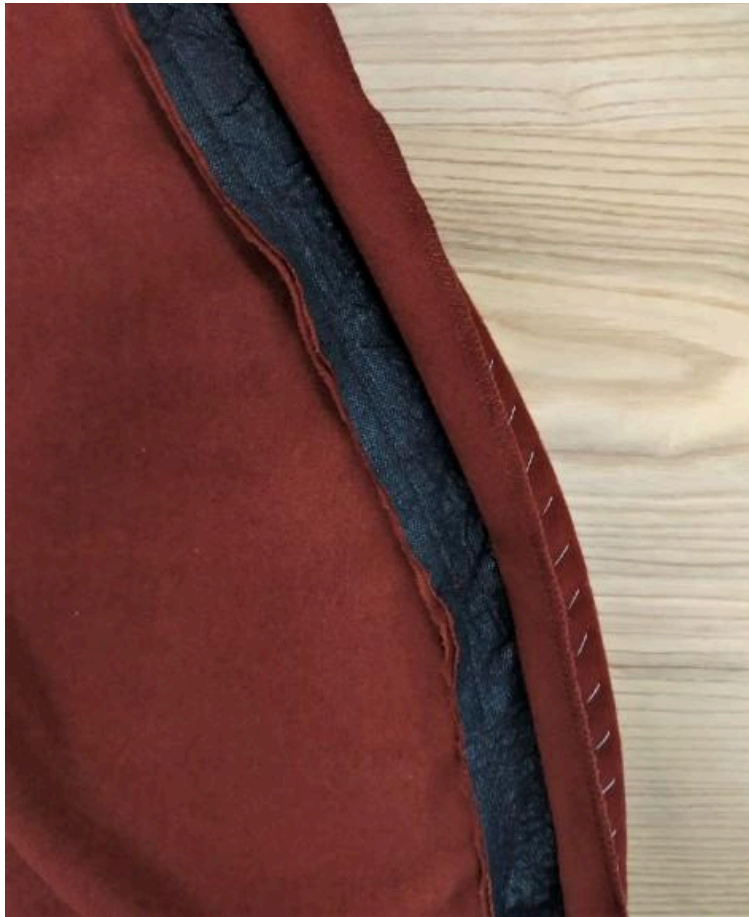
26. Сложите детали спинки  
лицевыми сторонами внутрь.  
Уравняйте средние срезы.  
Сколите, стачайте, шириной  
шва 10 мм. Обметайте срезы.  
Приутюжьте и заутюжьте в  
сторону правой половинки.



27. Закрепите припуски шлицы ручным потайным швом.



28. Закрепите шлицу отделочной строчкой тройной обратной строчкой, как показано на фото.



29. Сложите планку (укрепленную клеевой прокладкой) с полочкой лицевыми сторонами внутрь. Уравняйте срезы, сколите, приметайте, совмещая контрольные метки и плечевые швы. Притачайте, шириной шва 10 мм. Приутюжьте и заутюжьте в сторону планки.



Нижний срез планки должен заступать на 10 мм.



30. Нижние срезы внешней и внутренней планки планки нужно обтачать. Для этого сложите детали планки лицевыми сторонами внутрь. Уравняйте нижние срезы. Сколите, обтачайте, шириной шва 10 мм. Приутюжьте. Срежьте припуски в уголках, оставив 2-3 мм.



Вид с другой стороны.



31. Выверните, выправите в уголке планки.



## Обработка пояса

32. Сложите пояс лицевой стороной внутрь. Уравняйте срезы. Сколите, обтачайте, шириной шва 10 мм, оставляя небольшое отверстие для выворачивания на лицевую сторону. В уголках срежьте припуски в уголках (оставьте 2-3 мм припуска).

Приутюжьте. Выверните через оставленное отверстие. Выправите по шву и приутюжьте. Закройте отверстие ручным потайным швом.



33. По желанию можете сделать шлевки для пояса. Мы сделали навесных петель, на уровне талии, на детали "бочок". Во время примерки определите их расположение.



34. Проведите окончательную отделку изделия: удалите все нитки временного назначения, очистите изделие от меловых линии.

Проведите окончательную ВТО (влажно-тепловую обработку) изделия.

Пальто «Грейс» готово!