



КАК СШИТЬ

ФОТОИНСТРУКЦИЯ



Юбка
Арина



Женская юбка фасона «тюльпан». Передняя часть юбки с односторонними складками по линии талии и боковыми карманами с отрезным бочком. Задняя часть с талиевыми выточками. Верхний срез изделия располагается на естественной линии талии, обработан притачным поясом шириной 5 см с 9 шлевками. В левом боковом шве расположена потайная застежка-молния. Длина юбки выше колена (мини).

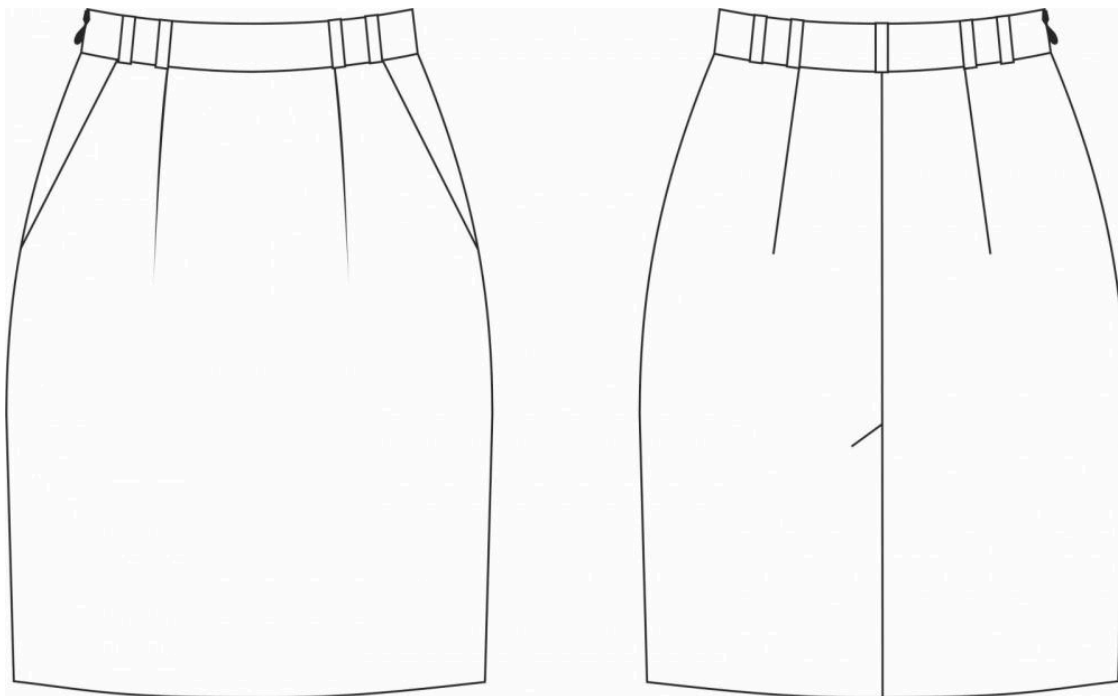
Уровень сложности

Средний.

Размеры выкроек

с 36 по 64. Каждый размер представлен в четырех диапазонах роста для лучшей посадки по фигуре.

Технический рисунок



Прибавки и припуски

Конструктивные прибавки

- к обхвату талии 4 см;
- к обхвату бедер 8 см.

Конструктивные прибавки характеризуют степень (свободу) прилегания изделия по фигуре. Эта величина уже заложена в конструкцию и дается для лучшего представления силуэтной формы.

Припуски на швы

Выкройка с припусками на швы и двойным контуром. Если вам не подходит заложенные в выкройку припуски, их можно срезать по внутреннему контуру и добавить свои припуски в процессе раскроя. Величина припусков в выкройке:

- на соединительные швы — 10 мм;
- на обработку низа изделия — 30 мм.

Что потребуется

Оборудование

- универсальная швейная машина с функцией обметывания петель (машинные иглы № 90-110, лапка универсальная);
- оверлок;
- утюг с паром (парогенератор);
- утюжильный стол;
- ручная игла для сметочных работ;
- белые нитки (для сметочных работ) — 1 катушка.

Материалы

Основной материал: ткани костюмно-плательной группы без растяжения или с небольшим растяжением, средней плотности, хорошо держащие форму. По волокнистому составу: натуральные (шерсть, хлопок), смесовые (с добавлением синтетических и искусственных волокон, например, шерсть+вискоза), синтетические (полиэстер).

Подкладочный материал должен соответствовать качеству декорируемого изделия и иметь одинаковые требования относительно усадки и условий ухода. По волокнистому составу: искусственный (вискоза), смесовый (вискозно-ацетатный, вискоза+полиэстер). Если основной материал имеет растяжение, то и подкладочный материал должен быть эластичным.

Расход материалов

Расход основного материала зависит от его ширины, а также от размера и роста выкройки, и варьируется от 60 см (самый маленький размер и рост) до 125 см (самый большой размер и рост), при ширине ткани не менее 140 см.

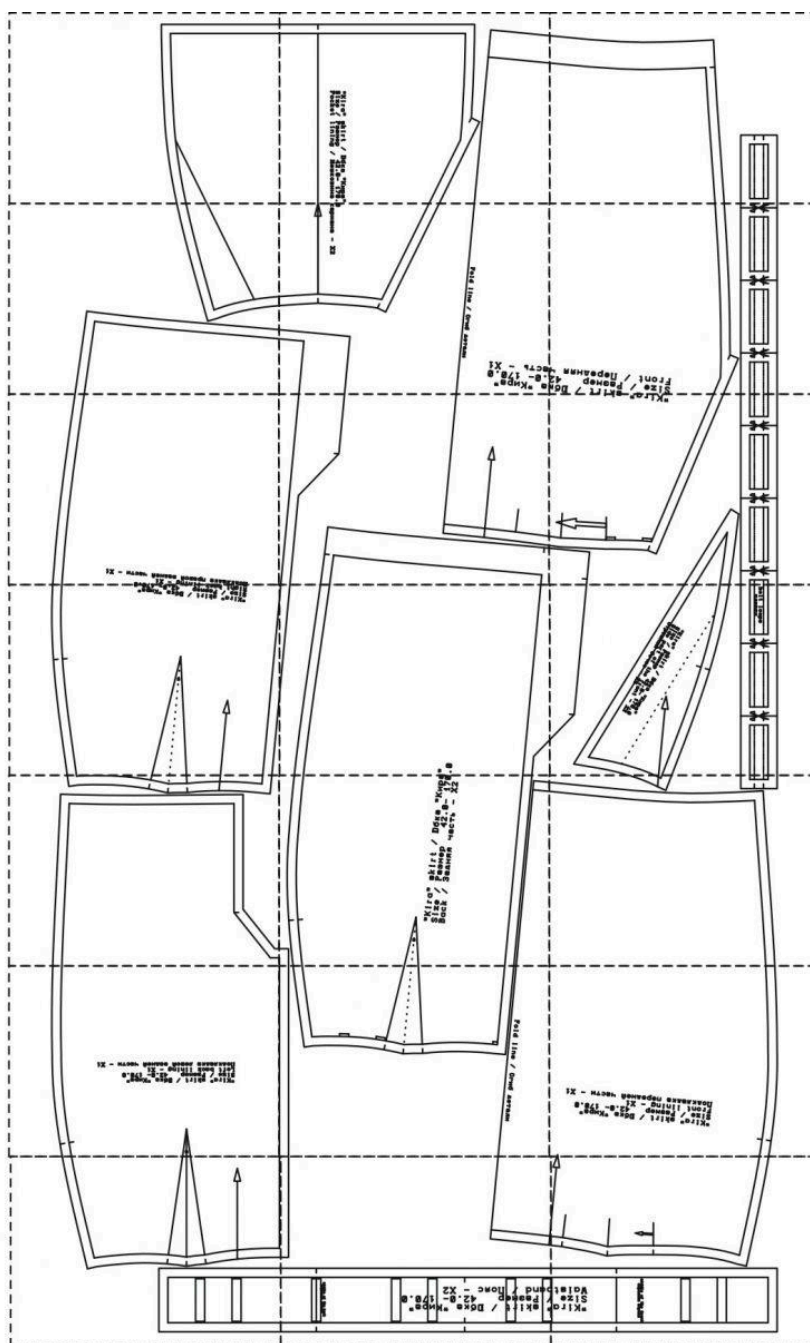
Подкладочного материала потребуется от 70 до 120 см, при ширине ткани не менее 140 см.

Расход дан для однотонного материала. Если вы используете материал в клетку, приобретайте его с запасом, чтобы располагать детали с учетом совмещения рисунка. Также при покупке учитывайте, что материал может дать усадку, поэтому берите с запасом 5%.



Также потребуется

- потайная молния 25-30 см — 1 шт;
- нитки в цвет основного материала — 1 катушка;
- клеевой прокладочный материал (флизелин) — 20-25 см.

Образец выкройки



Обозначения на выкройке

	Направление долевой нити (эта линия может совпадать с одним из контуров детали)
	Надсечка - контрольный знак для совмещения деталей кроя: При совмещении деталей надсечки с одинаковым цифровыми или буквенными обозначениями должны совпасть.
СГИБ_ДЕТАЛИ	Линия, вдоль которой нанесена эта надпись является линией с и м м е т р и ч н о разворачивания детали
4 А 2	Цифрами и буквами обозначены точки совмещения одной или нескольких деталей

Как распечатать

Распечатать выкройку в натуральную величину можно двумя способами: на принтере (формат А4) и на плоттере. Инструкцию по печати выкройки и ответы на частые вопросы вы найдёте в разделе [FAQ](#).

Детали и схемы раскладки на ткани

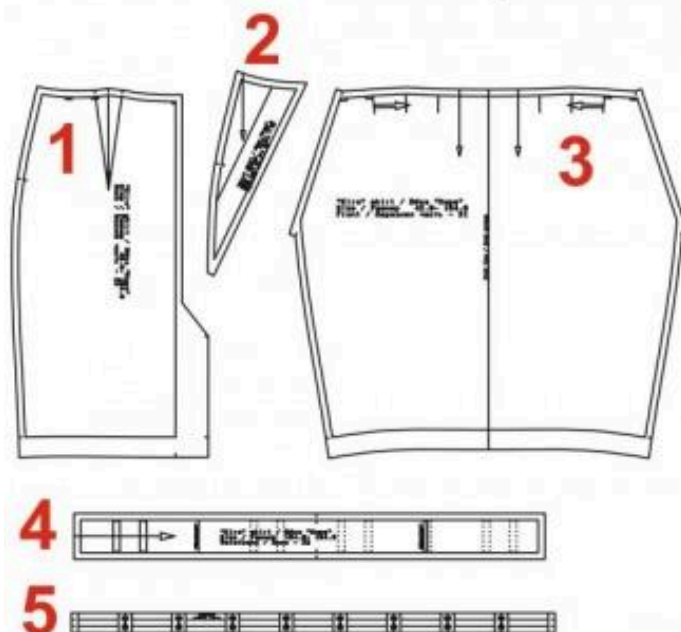
Спецификация деталей из основного материала

1. Задняя часть — 2 детали;
2. Отрезной бочок — 2 детали;
3. Передняя часть — 1 деталь (со сгибом);
4. Пояс — 2 детали;
5. Шлевки (размер шлевки 1 x 6 см в готовом виде) — 1 деталь, нарезается на 9 шлевок.

Из подкладочного материала

1. Подкладка левой задней части — 1 деталь;
2. Подкладка правой задней части — 1 деталь;
3. Подкладка передней части — 1 деталь;
4. Мешковина кармана — 2 детали.

Детали кроя из основного материала



Детали кроя из подкладочного материала

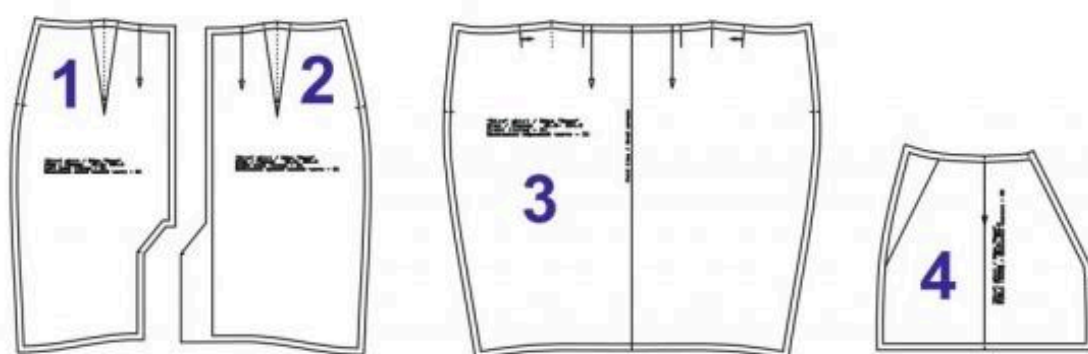
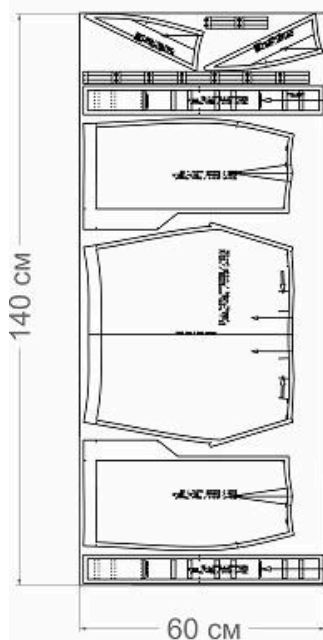


Схема раскладки, размер 36/152

*Детали кроя из
основного материала*



*Детали кроя из
подкладочного материала*

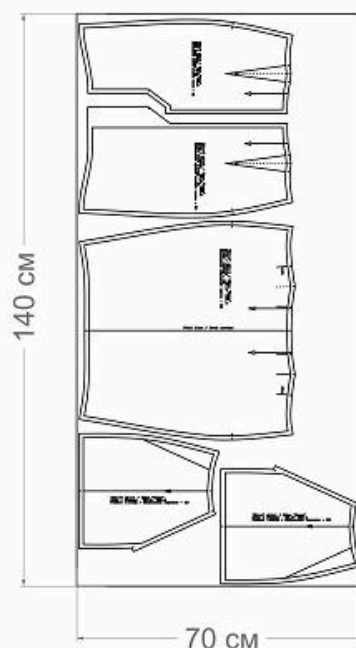
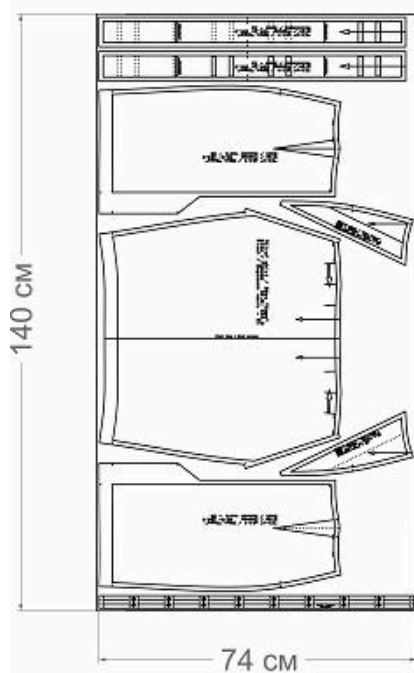


Схема раскладки, размер 42/164

*Детали кроя из
основного материала*



*Детали кроя из
подкладочного материала*

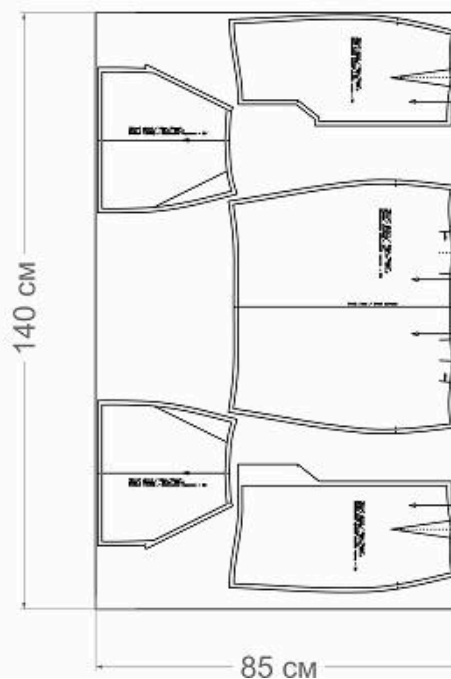
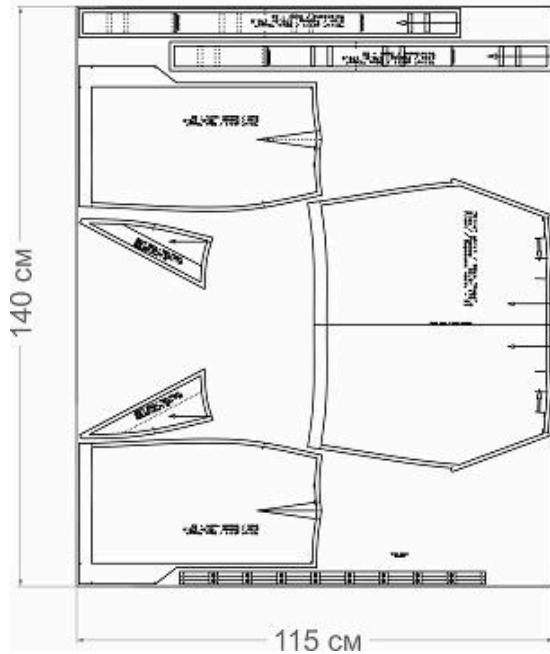


Схема раскладки, размер 52/170

*Детали края из
основного материала*



*Детали края из
подкладочного материала*

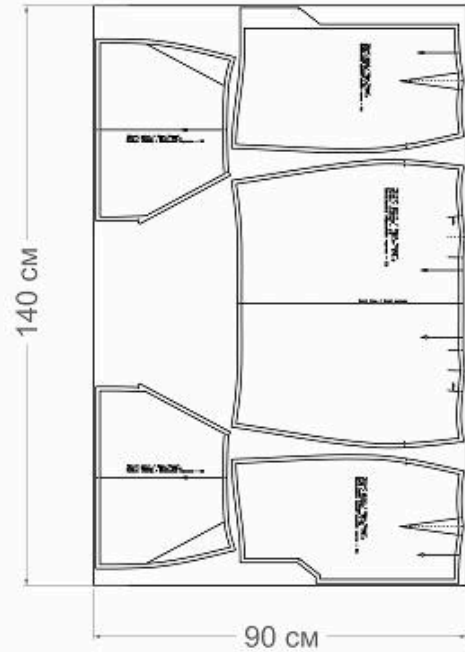
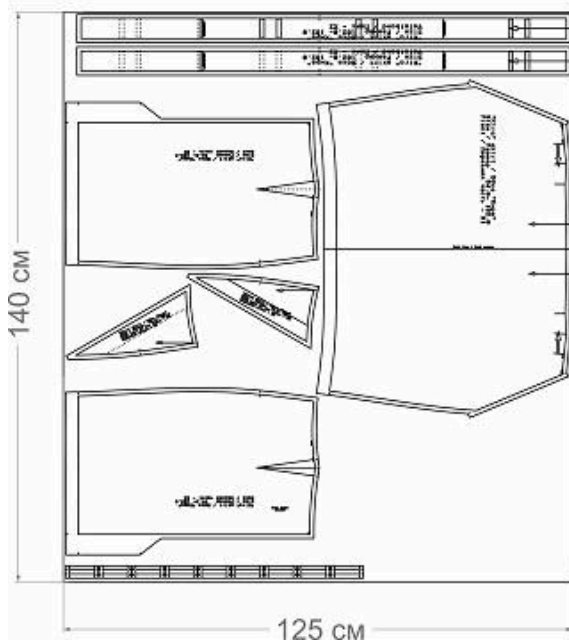
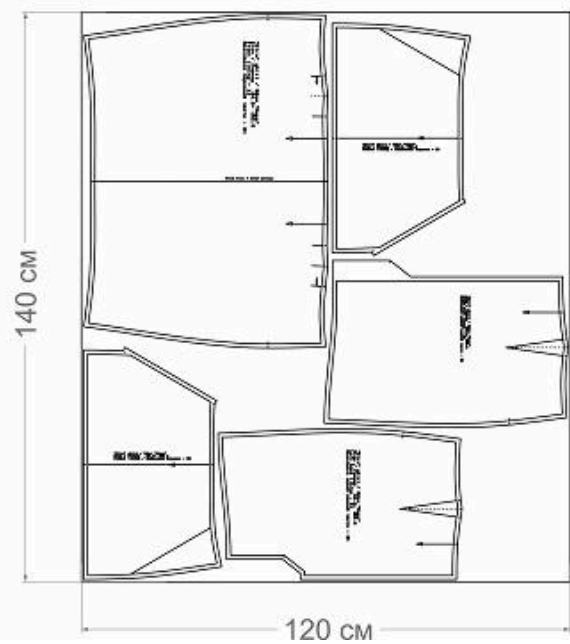


Схема раскладки, размер 64/182

*Детали края из
основного материала*



*Детали края из
подкладочного материала*



Как сшить юбку «Арина»



1. Укрепить клеевой прокладкой:

1) пояс - 1 деталь (внешний пояс);



2) припуски шлицы на деталях задней части;



3) припуск входа в карман на деталях передней частей (переднее полотнище).



2. Обметайте нижний срез отрезного бочка.

Настрочите отрезной бочок на лицевую часть подклада. Строчку прокладывайте по обметанному срезу. Приутюжьте.



3. Сложите переднюю часть с мешковиной кармана лицевыми сторонами внутрь. Уравняйте срезы входа в карман. Сколите, приметайте. Обтачайте, шириной шва 10 мм. Приутюжьте и заутюжьте в сторону мешковины кармана.



4. Настрочите припуск на мешковину кармана, прокладывая строчку от шва обтачивания 1 мм. Приутюжьте.



5. Выметайте край входа в карман с образованием канта косым стежком.



6. Совместите боковые срезы мешковины кармана и переднего полотнища. Также край кармана на талиевом срезе уравняйте с контрольной меткой на отрезном бочке, а также контрольные метки на боковых срезах. Наколите, наметайте.



7. Нижние срезы мешковины кармана уравняйте. Сколите, сметайте. Стачайте, шириной шва 10 мм. Срезы обметайте. Приутюжьте.



8. На талиевых срезах передних частей (полотнищах) заложите односторонние складки. Сколите и наметайте.



9. На задних частях юбки стачайте талиевые вытачки. Приутюжьте и заутюжьте в сторону средних срезов.



10. Сложите задние части лицевыми сторонами внутрь. Уравняйте средние срезы. Сколите, сметайте. Стачайте, шириной шва 10 мм. Закончить шов стачивания нужно не доходя до бокового среза шлицы 10 мм. Приутюжьте и заутюжьте, как показано на фото.



11. Обметайте один длинный срез шлевки.



12. Заметайте необметанный срез на 8 мм, затем заметайте обметанный срез. Закрепите отделочными машинными строчками. Разрежьте на равные отрезки.



13. Стачайте боковые срезы юбки, шириной шва 10 мм. В левом боковом шве оставите место для потайной застёжки "молния". Приутюжьте и разутюжьте.

На фото срезы обметаны, т.к. ткань осыпается. Если у вас срезы не осыпаются этого делать не нужно.



14. Наколите шлевки на их месторасположение.



15. Притачайте внешний пояс, шириной шва 10 мм. Приутюжьте и заутюжьте в сторону пояса.

Верхние срезы шлевки наколите на верхний срез пояса.

Обтачайте внешний пояс внутренним (неукрепленную клеевой), шириной шва 10 мм.



Обработка подкладки

16. На передней части заложите складки.



17. Наметайте.



18. На задних частях стачайте выточки. Приутюжьте и заутюжьте в сторону средних срезов.



19. Сложите задние части лицевыми сторонами внутрь. Уравняйте средние срезы. Сколите, сметайте. Стачайте, шириной шва 10 мм, не доходя до участка шлицы 10 мм.



20. Приутюжьте и разутюжьте. Сделайте рассечку, как показано на фото, не доходя до шва стачивания 1 мм.



21. Стачайте участок шлицы, шириной шва 10 мм, не доходя до боковых срезов шлицы 10 мм. Приутюжьте и заутюжьте вниз.



22. Сложите передние и задние части лицевыми сторонами внутрь. Уравняйте боковые срезы. Сколите, сметайте.



23. Стачайте, шириной шва 10 мм. На участке расположения молнии стачивать не нужно.



24. Приутюжьте и разутюжьте (боковой шов с застёжкой).



25. Приутюжьте и заутюжьте в сторону задней части (боковой шов без застёжки).



26. Приметайте подкладку к внутренней части пояса.



27. Притачайте подклад, шириной шва 10 мм. Приутюжьте.



28. Обтачайте подкладом тесьму молнии, используя однорожковую лапку.



29. Вот что должно получиться. Приутюжьте.



30. Укрепите припуск низа клеевой прокладкой.

Наметьте линию низа в готовом виде ниточным способом.



Обработка угла шлицы
«конвертом»

31. Заутюжьте нижний припуск и припуск шлицы на изнаночную сторону.

Сколите. Переведите линии соединения наизнанку.



32. Сложите, как показано на фото. Уравняйте линии соединения. Обтачайте, не доходя до срезов 10 мм. Приутюжьте.



33. Срежьте припуск, оставляя 10 мм.



34. Угол тоже следует высечь для лучшего выправления, не доходя до шва 1 мм.



35. Выверните, выправите уголок и приутюжьте.

Проложите строчку «конверта» 10 мм от срезов.



36. Соедините нижние срезы подкладки и изделия. Уравняйте срезы. Сколите, приметайте.



На половинки шлицы с «конвертом» край подкладки должен заходить на 2 см.



А со второй частью шлицы срезы располагаются вровень.



37. Притачайте подкладку, шириной шва 10 мм, начиная от шва конверта. Оставьте небольшое отверстие для вывертывания.

Обтачайте срезы шлицы подкладом, шириной шва 10 мм.

Выверните на лицевую сторону.



38. Выправите по шву и приутюжьте.



39. Выверните изделие на изнаночную сторону и закрепите деталь пояса ручным потайным швом.



40. Закрепите также низ изделия и припуски шлицы ручным потайным швом.



41. Выверните на лицевую сторону.

Закройте отверстие ручным потайным швом.



42. Проведите окончательную отделку изделия: удалите все нитки временного назначения, очистите изделие от меловых линии.

Проведите окончательную ВТО (влажно-тепловую обработку) изделия.

Юбка «Арина» готова.