

## ИНСТРУКЦИЯ ПО ПОШИВУ



### ВЫКРОЙКА БЛУЗЫ "АРИНА"

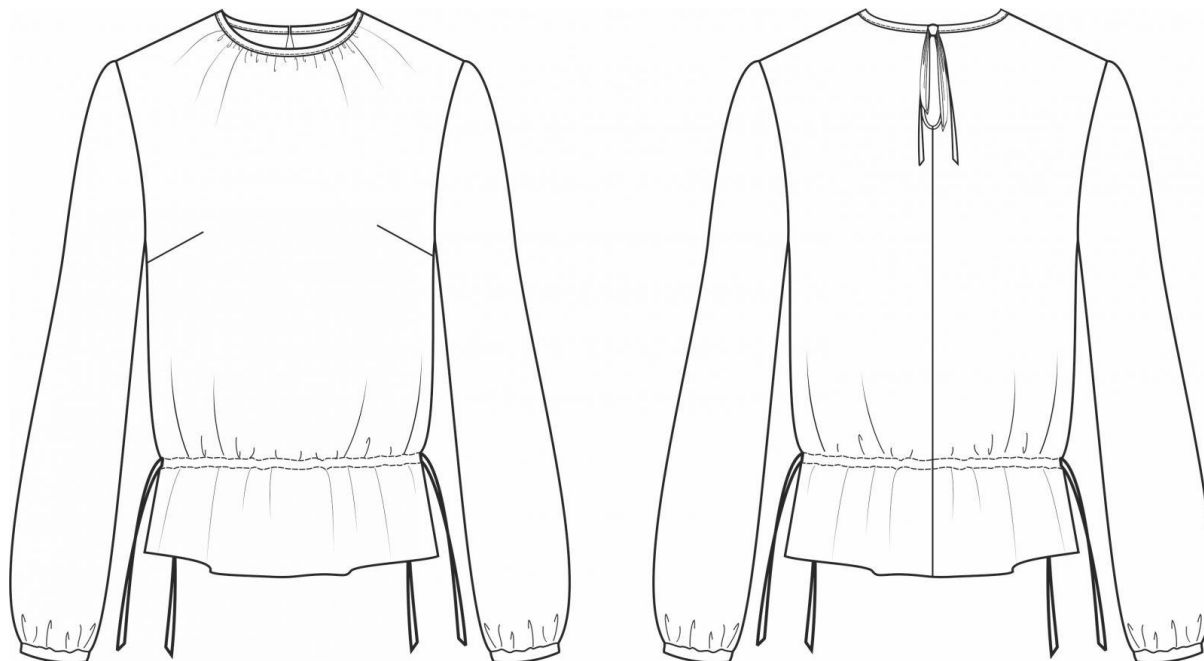
Р-Р 36-64

Женская блуза полуприлегающего силуэта. Полочки с нагрудными вытачками. По горловине и низу рукава сборка. Рукав втачной. На горловине спинки разрез с завязками. Чуть ниже линии талии расположена кулиска с продетой завязкой. Длина блузы до линии бедер.

**Уровень сложности:** простой пошив.

**Размеры выкроек:** от 36 по 64. Каждый размер представлен в четырёх-пяти диапазонах роста для лучшей посадки по фигуре.

## ТЕХНИЧЕСКИЙ РИСУНОК



## ПРИБАВКИ И ПРИПУСКИ

### Конструктивные прибавки:

- к обхвату груди 6 см;
- к обхвату талии 32 - 37 см (в зависимости от размера);
- к обхвату бедер 17,5 см.

Конструктивные прибавки характеризуют степень (свободу) прилегания изделия по фигуре. Эта величина уже заложена в конструкцию и дается для лучшего представления силуэтной формы.

Выкройка дана уже **с припусками** на швы, все детали с двойным контуром. Если вас не устраивает заложенная в выкройку величина припусков, то вы можете вырезать детали по внутреннему контуру и добавить припуски по желанию в процессе раскроя.

### Величина припусков:

- на соединительные швы - 10 мм;
- на обработку низа рукава и низа изделия - 10 мм.


## ЧТО ПОТРЕБУЕТСЯ

### Оборудование:

- Универсальная швейная машина с функцией обметывания петель (машинные иглы № 90-110, лапки - универсальная);
- Оверлок;
- Утюг с паром (парогенератор);
- Утюжильный стол;
- Ручная игла для сметочных работ;
- Белые нитки (для сметочных работ) - 1 катушка.

**Материалы:** ткани сорочечной, плательной группы без растяжения или с небольшим растяжением, средней плотности, хорошо держащие форму. По волокнистому составу материал может быть с содержанием натуральных (лен, шерсть, хлопок, шелк), искусственных (вискоза), смесовых (шерсть + эластан, шелк + полиэстер, шелк + эластан, вискоза + эластан) и синтетических волокон (полиэстер, полиэстер + эластан). Вид материала: сорочечный хлопок, сатин, поплин, батист, лен, марлевка.

**Средний расход материала** зависит от его ширины, а также от размера и роста выкройки, и варьируется от 1,15 м (самый маленький размер и рост) до 1,90 м (самый большой размер и рост), при ширине ткани не менее 140 см.



 *Расход дан для однотонного материала. Если вы используете материал в клетку, приобретайте его с запасом, чтобы располагать детали с учетом совмещения рисунка. Также при покупке учитывайте, что материал может дать усадку, поэтому берите с запасом 5%.*

### Также потребуется:

- нитки в цвет основного материала - 4 катушки.



На выкройке приняты следующие обозначения:

	Направление долевой нити (эта линия может совпадать с одним из контуров детали)
	Надсечка - контрольный знак для совмещения деталей кроя: При совмещении деталей надсечки с одинаковым цифровыми или буквенными обозначениями должны совпасть.
СГИБ_ДЕТАЛИ	Линия, вдоль которой нанесена эта надпись является линией симметричного разворачивания детали
4 А 2	Цифрами и буквами обозначены точки совмещения одной или нескольких деталей

## КАК РАСПЕЧАТАТЬ

**ВНИМАНИЕ!** ПРЕЖДЕ ЧЕМ НАЧАТЬ РАБОТУ С ВЫКРОЙКОЙ, ВНИМАТЕЛЬНО ИЗУЧИТЕ ИНФОРМАЦИЮ НА ЭТОЙ СТРАНИЦЕ


### НА ПРИНТЕРЕ ФОРМАТА А4:

Для печати выкройки используйте компьютер/ноутбук и бесплатную программу [Adobe Reader](#). Мы не рекомендуем печатать выкройку в браузере или с телефона/смартфона, так как там выставляется неверный масштаб. Откройте файл в формате А4 в программе [Adobe Reader](#) на компьютере. В настройках размера выберите "Реальный размер". Уберите галочку напротив "Выбрать источник бумаги по размеру страницы PDF". Выберите ориентацию бумаги "автоматическая" или "авт.книжная/альбомная" (не "книжная" !!!). Распечатайте один лист и измерьте на нем тестовый серый квадрат (или ячейку масштабной сетки на базовых лекалах) - он проверяет масштаб печати вашего принтера. При правильных настройках печати его размер должен ровно 10 на 10 см. Если все точно, то можно печатать и остальные листы выкройки. Если же стороны больше или меньше 10 см - нужно скорректировать масштаб печати у вашего принтера и/или проверить настройки печати. После печати всех страниц выкройки, склейте их в указанном порядке: буквы (A/B/C+) обозначают столбец, а цифры (01/02/03+) - строку. У первого (левого верхнего) листа выкройки будет номер А01.

### НА ПЛОТТЕРЕ:

При печати выкройки на плоттере откройте файл выкройки в программе Adobe Reader (или Foxit Reader). Нажмите на пункт меню "Файл", затем выберите "Распечатать". Выберите режим печати "Постер" в разделе "Настройка размера и обработка страниц". Убедитесь,

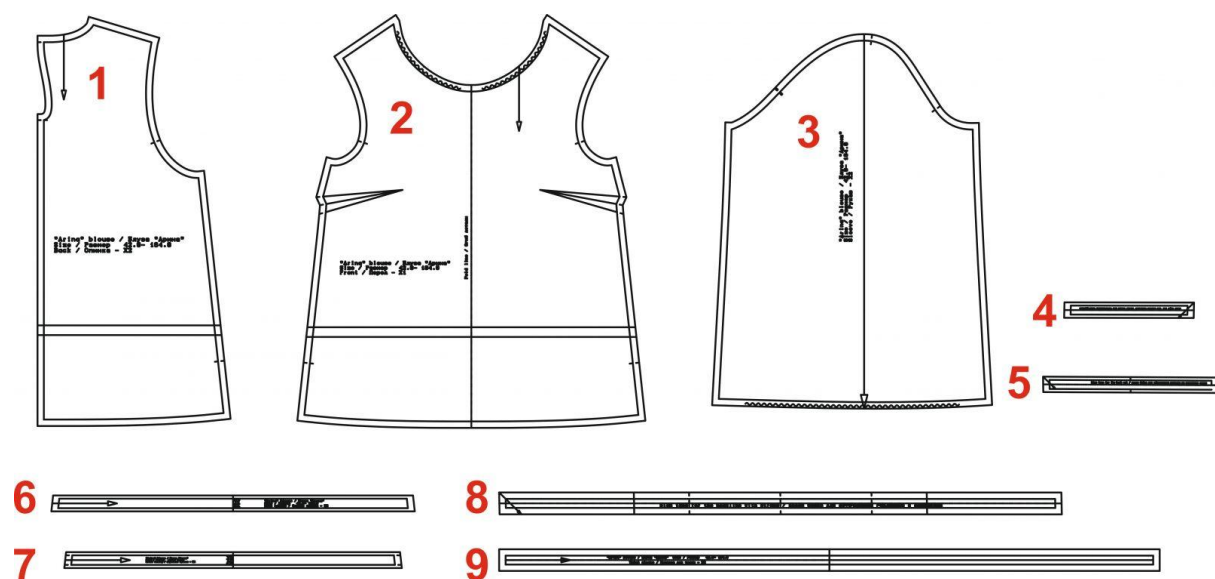
что в значении поля "Масштаб сегмента" стоит значение 100%. Отметьте галочками поля "Метки вырезки", "Ярлыки" и "Разбить только большие страницы".


 **Если Вы не проделаете все вышеописанные шаги, есть вероятность того, что параметры полученной выкройки будут некорректными**

## ДЕТАЛИ И СХЕМЫ РАСКЛАДКИ НА ТКАНИ

### Спецификация деталей:

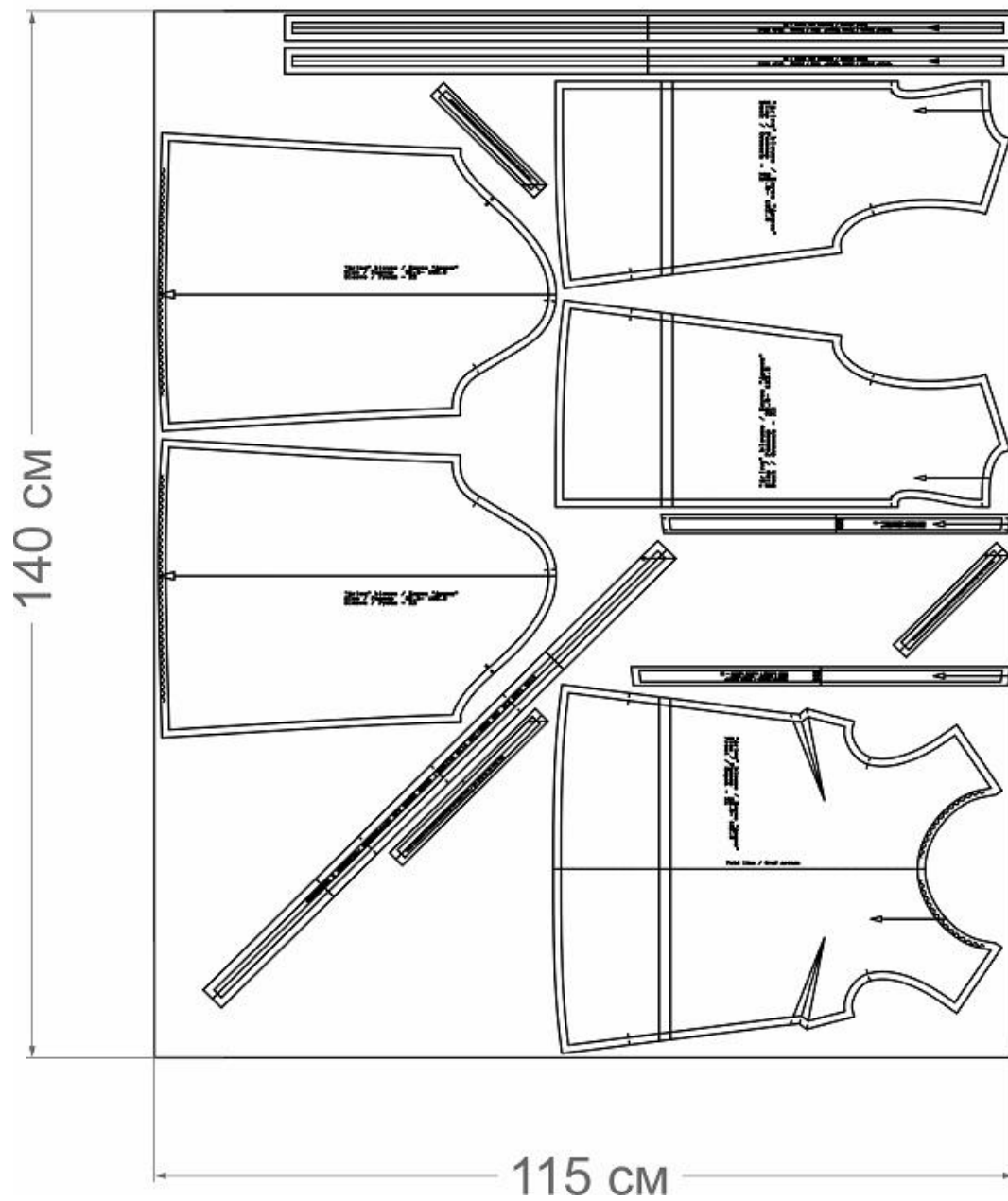
1. Спинка - 2 детали;
2. Перед - 1 деталь;
3. Рукав - 2 детали;
4. Косая бейка для обтачивания низа рукава - 2 детали;
5. Косая бейка для обтачивания разреза на горловине сзади - 1 деталь;
6. Задняя кулиска - 1 деталь;
7. Передняя кулиска - 1 деталь;
8. Косая бейка для обтачивания горловины с завязками - 1 деталь;
9. Завязка для талии - 2 детали.



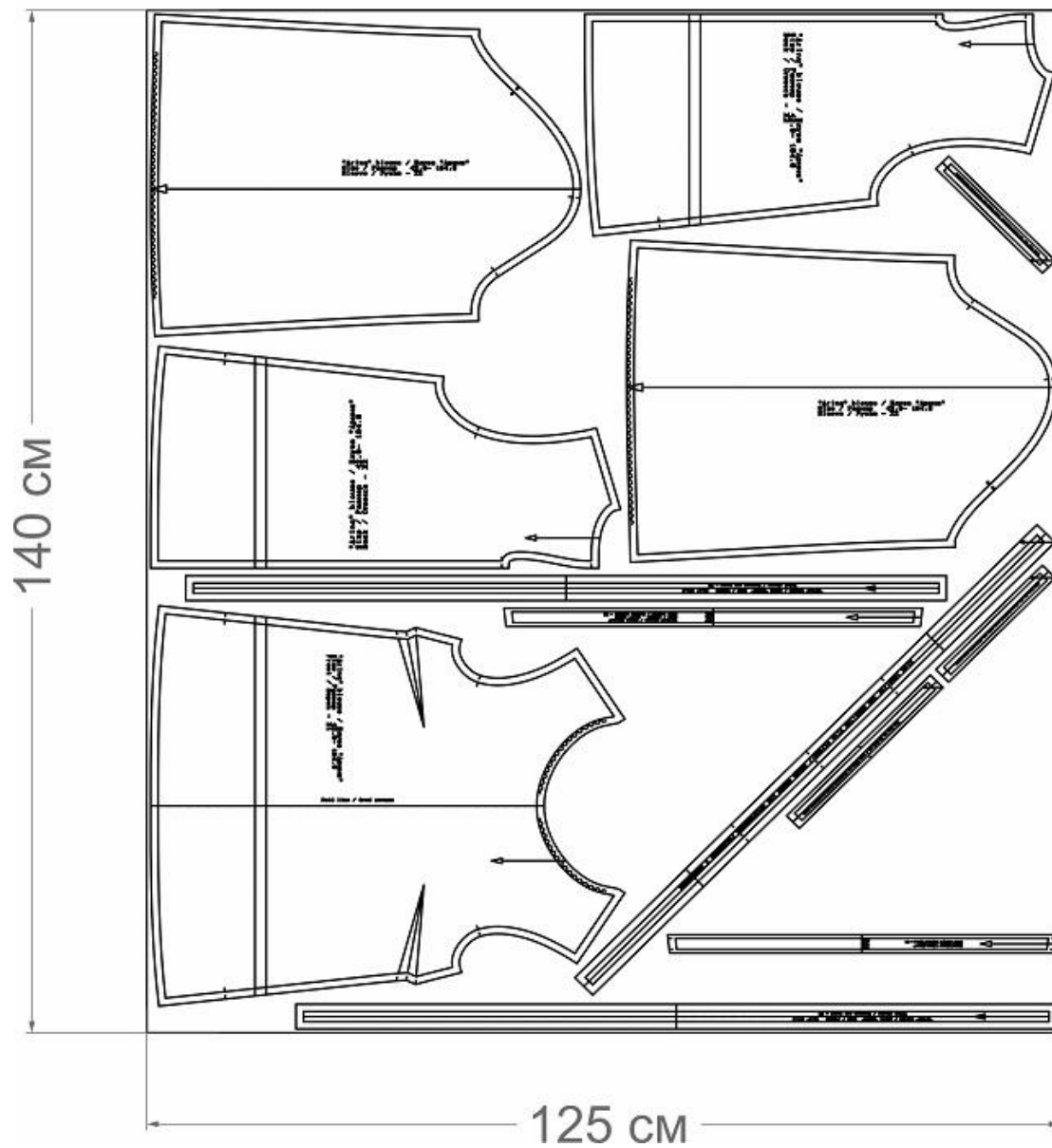
 **Раскладка дана для однотонного материала. Если Вы используете материал в клетку, приобретайте его с запасом, чтобы располагать детали с учетом совмещения рисунка. Также можно взять с собой в магазин выкройки модели, чтобы правильно подобрать количество материала.**



# Схема раскладки, размер 36/158

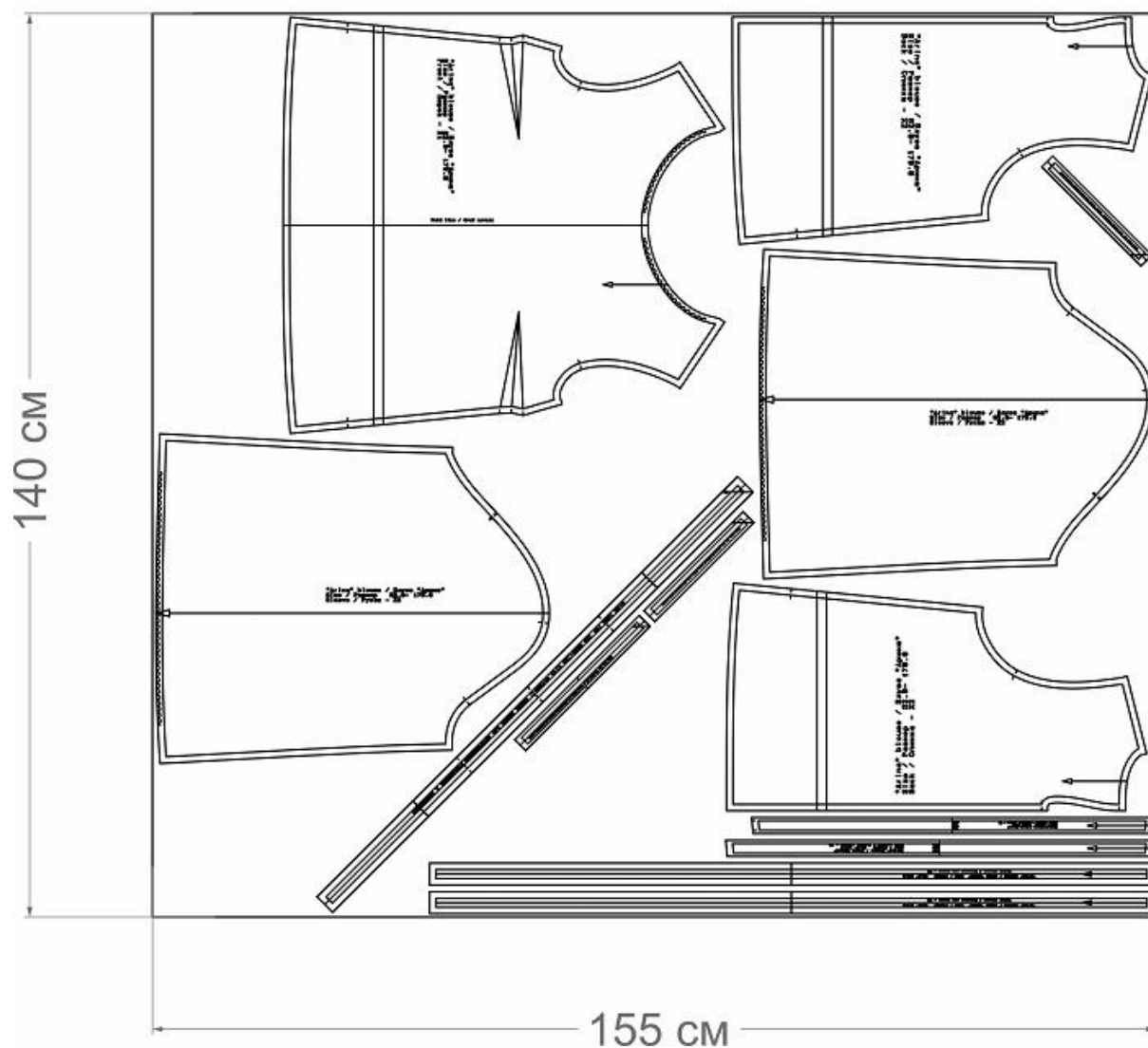


# Схема раскладки, размер 42/164

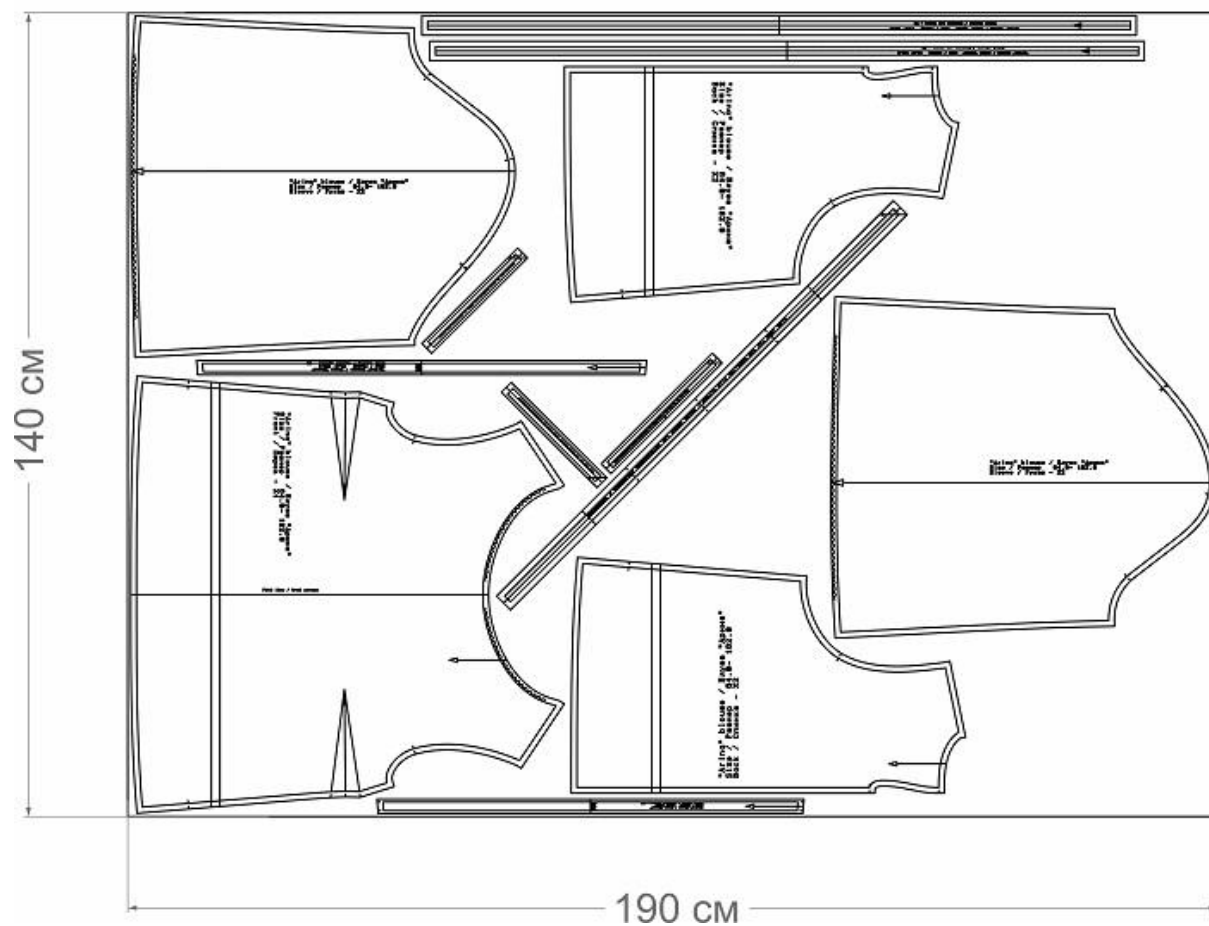




# Схема раскладки, размер 52/170



# Схема раскладки, размер 64/182



## КАК СШИТЬ БЛУЗУ "АРИНА"



1. Стачайте средние срезы спинки, шириной шва 10 мм. Срезы обметайте. Приутюжьте и заутюжьте.

Обтачайте разрез горловины спинки косой бейкой для разреза на горловины сзади. Приутюжьте.



2. Стачайте нагрудную вытачку на детали переда. Приутюжьте и заутюжьте вверх.





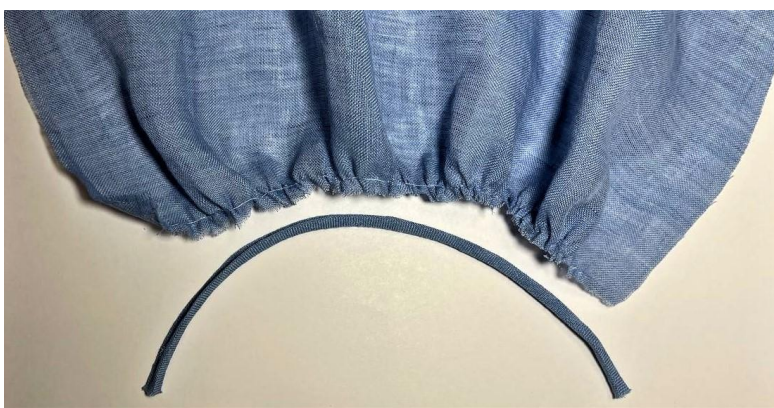
3. Проложите по горловине две машинные строчки с максимальной шириной стежка, без закрепок. Оставьте длинные концы (5-7 см) для последующей сборки.

Соберите на сборку за счет вытягивания нижних нитей от строчек. Распределите сборку равномерно по всей длине.

Также произведите сборку по низу рукава.



Нижняя часть рукава.



4. Заготовьте косую бейку для обтачивания низа рукава и горловины с завязками.





5. Сложите рукава изнанкой внутрь. Уравняйте локтевые и передние срезы рукава. Сколите, стачайте, шириной шва 10 мм. Срезы обметайте. Приутюжьте и заутюжьте в сторону задней части.

Обтачайте нижний срез рукава косой бейкой для обтачивания низа рукава.



6. Стачайте плечевые срезы, шириной шва 10 мм. Срезы обметайте. Приутюжьте и заутюжьте в сторону спинки.

Обтачайте горловину изделия косой бейкой.

Рукав втачайте в пройму, шириной шва 10 мм. Срезы обметайте. Приутюжьте.





7. Обметайте боковые срезы. Стачайте боковые срезы, шириной шва 10 мм, оставляя отверстие для завязки талии. Приутюжьте и разутюжьте.

На передней и задней кулиски заутюжьте припуски по четырем сторонам на изнанку кулисок.

Настрочите кулику на их месторасположение (смотрите на лекалах переда и спинки).



8. В завязках припуски заутюжьте. Затем заутюжьте пополам (по сгибу). Закрепите края, путем настрачивания, 1 мм, от края. Приутюжьте.

Проденьте в кулиски. Оформите концы завязки.

Нижний срез обметайте и закрепите припуск отделочной строчкой. Приутюжьте.





9. Проведите окончательную отделку изделия: удалите все нитки временного назначения, очистите изделие от меловых линий.

Проведите окончательную ВТО (влажно-тепловую обработку) изделия.

**Блуза "Арина" готова!**

**#арина\_patterneasy**  
**#арина\_выкройкилегко**

Если во время пошива возникнут вопросы, пишите в комментариях к инструкции на сайте. Будем рады помочь! Чтобы перейти на сайт с инструкцией просто отсканируйте камерой мобильного телефона этот QR-код

