

ИНСТРУКЦИЯ ПО ПОШИВУ

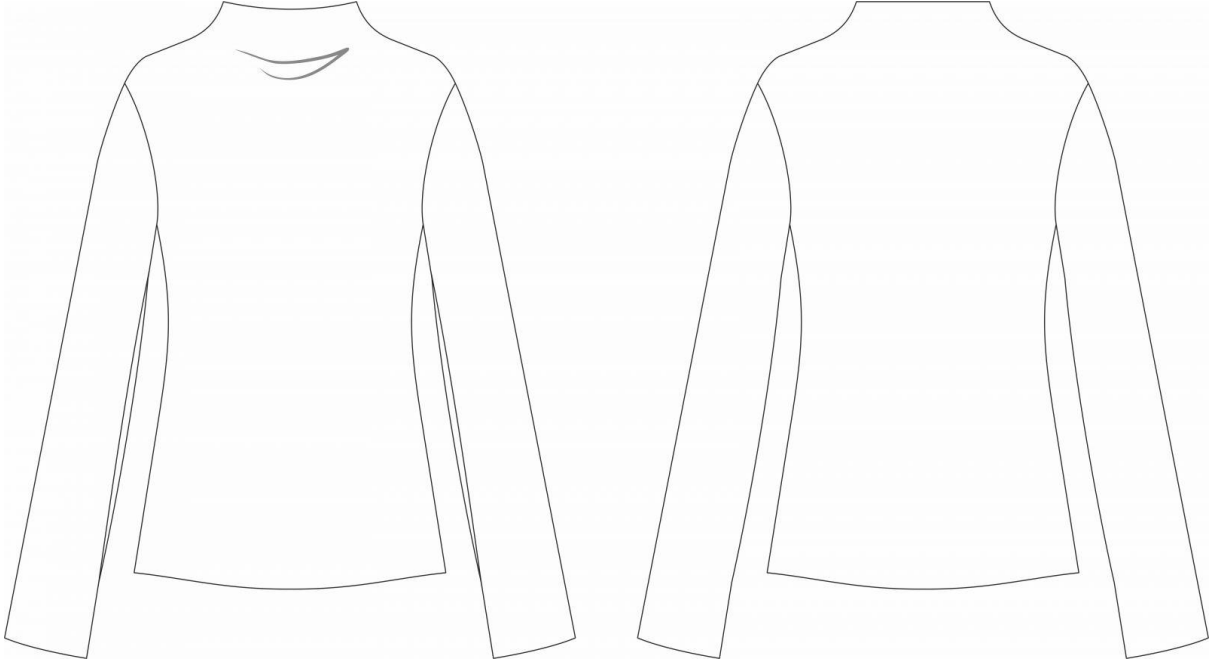


Женский свитер-кейп свободного силуэта. Рукав втачной, длинный, от линии локтя до запястья оформлено дополнительное отверстие для рук. Горловина с цельнокроеным воротником-стойкой. Длина изделия до линии бедер.

Уровень сложности: средний.

Размеры выкроек: с 36 по 64. Каждый размер представлен в четырёх-пяти диапазонах роста для лучшей посадки по фигуре.

ТЕХНИЧЕСКИЙ РИСУНОК



ПРИБАВКИ И ПРИПУСКИ

Конструктивные прибавки:

- к обхвату груди 18 см;
- к обхвату талии 35 - 40 см (в зависимости от размера);
- к обхвату бедер 16 см.

Конструктивные прибавки характеризуют степень (свободу) прилегания изделия по фигуре. Эта величина уже заложена в конструкцию и дается для лучшего представления силуэтной формы.

Выкройка дана уже **с припусками** на швы, все детали с двойным контуром. Если вас не устраивает заложенная в выкройку величина припусков, то вы можете вырезать детали по внутреннему контуру и добавить припуски по желанию в процессе раскроя.

Величина припусков:

- на соединительные швы и на обработку низа рукава - 10 мм;
- на обработку низа изделия - 20 мм.


ЧТО ПОТРЕБУЕТСЯ

Оборудование:

- Универсальная швейная машина с функцией обметывания петель (машинные иглы для трикотажа № 90-110, лапки - универсальная);
- Оверлок;
- Утюг с паром (парогенератор);
- Утюжильный стол;
- Ручная игла для сметочных работ;
- Белые нитки (для сметочных работ) - 1 катушка.

Материалы: трикотаж умеренной эластичности, средней плотности, мягкий, растяжимый, непрозрачный. По волокнистому составу может быть натуральный (хлопок, вискоза, шерсть), смесовый (хлопок+эластан, вискоза+эластан, шерсть+эластан) или синтетический (полиэстер+эластан). Вид материала: трикотаж в рубчик, трикотаж лапша, вязанный трикотаж.



Расход материала зависит от его ширины, а также от размера и роста выкройки, и варьируется от 110 (самый маленький размер и рост) до 165 (самый большой размер и рост) см, при ширине ткани не менее 140 см.

 *Расход дан для однотонного материала. Если вы используете материал в клетку, приобретайте его с запасом, чтобы располагать детали с учетом совмещения рисунка. Также при покупке учитывайте, что материал может дать усадку, поэтому берите с запасом 5%.*

Также потребуется:

- нитки в цвет основного материала - 5 катушек;
- киперная лента шириной 0,5 см - 1,5 м.

На выкройке приняты следующие обозначения:

	Направление долевой нити (эта линия может совпадать с одним из контуров детали)
	Надсечка - контрольный знак для совмещения деталей края: При совмещении деталей надсечки с одинаковыми цифровыми или буквенными обозначениями должны совпасть.
СГИБ_ДЕТАЛИ	Линия, вдоль которой нанесена эта надпись является линией симметричного разворачивания детали
4 A 2	Цифрами и буквами обозначены точки совмещения одной или нескольких деталей

КАК РАСПЕЧАТАТЬ

ВНИМАНИЕ! ПРЕЖДЕ ЧЕМ НАЧАТЬ РАБОТУ С ВЫКРОЙКОЙ, ВНИМАТЕЛЬНО ИЗУЧИТЕ ИНФОРМАЦИЮ НА ЭТОЙ СТРАНИЦЕ

НА ПРИНТЕРЕ ФОРМАТА А4:

Для печати выкройки используйте компьютер/ноутбук и бесплатную программу [Adobe Reader](#). Мы не рекомендуем печатать выкройку в браузере или с телефона/смартфона, так как там выставляется неверный масштаб. Откройте файл в формате А4 в программе [Adobe Reader](#) на компьютере. В настройках размера выберите "Реальный размер". Уберите галочку напротив "Выбрать источник бумаги по размеру страницы PDF". Выберите ориентацию бумаги "автоматическая" или "авт.книжная/альбомная" (не "книжная" !!!). Распечатайте один лист и измерьте на нем тестовый серый квадрат (или ячейку масштабной сетки на базовых лекалах) - он проверяет масштаб печати вашего принтера. При правильных настройках печати его размер должен быть ровно 10 на 10 см. Если все точно, то можно печатать и остальные листы выкройки. Если же стороны больше или меньше 10 см - нужно скорректировать масштаб печати у вашего принтера и/или проверить настройки печати. После печати всех страниц выкройки, склейте их в указанном порядке: буквы (A/B/C+) обозначают столбец, а цифры (01/02/03+) - строку. У первого (левого верхнего) листа выкройки будет номер A01.

НА ПЛОТТЕРЕ:

При печати выкройки на плоттере откройте файл выкройки в программе Adobe Reader (или Foxit Reader). Нажмите на пункт меню "Файл", затем выберите "Распечатать". Выберите режим печати "Постер" в разделе "Настройка размера и обработка страниц". Убедитесь,

Схема раскладки, размер 36/152

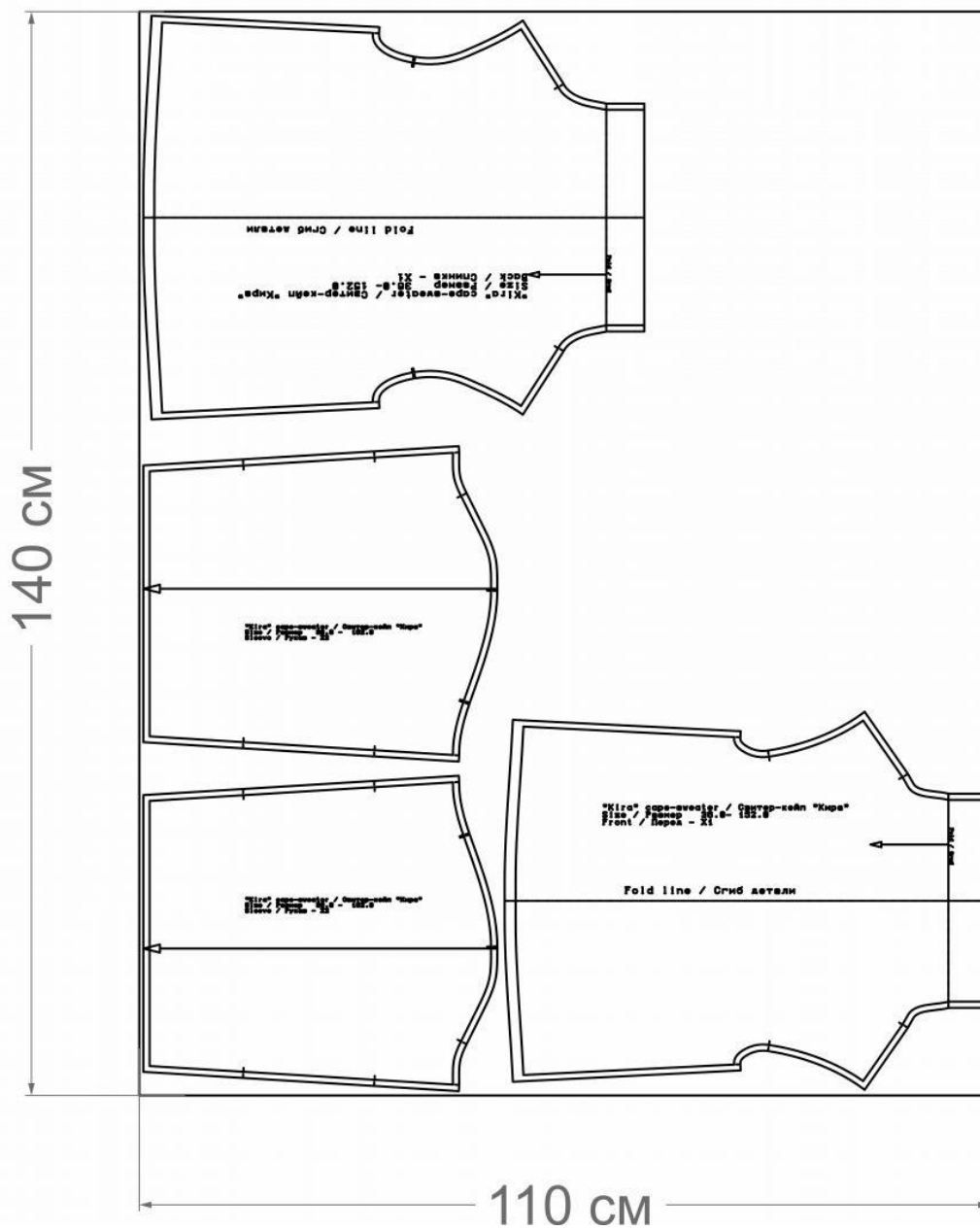


Схема раскладки, размер 42/164

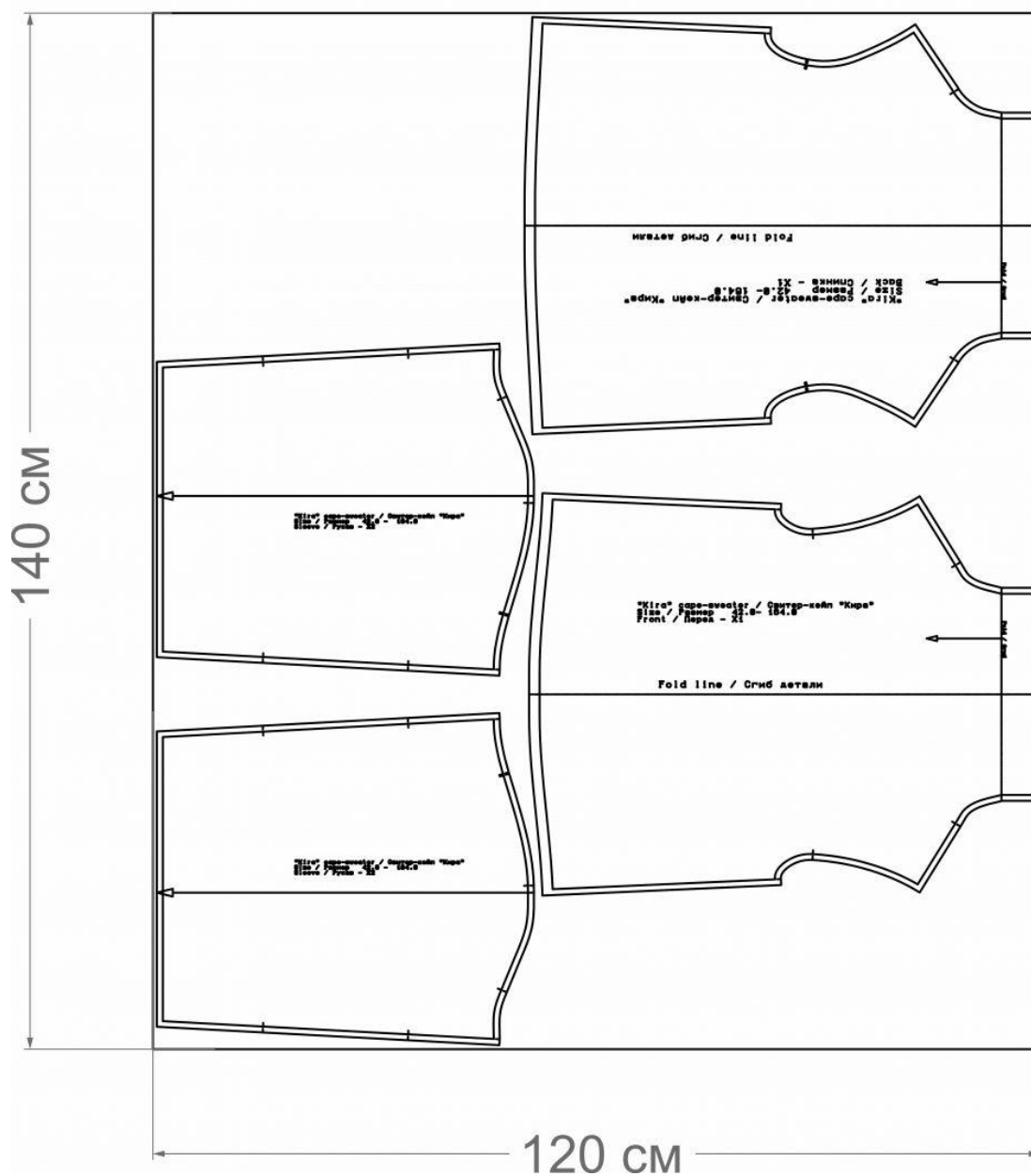


Схема раскладки, размер 52/170

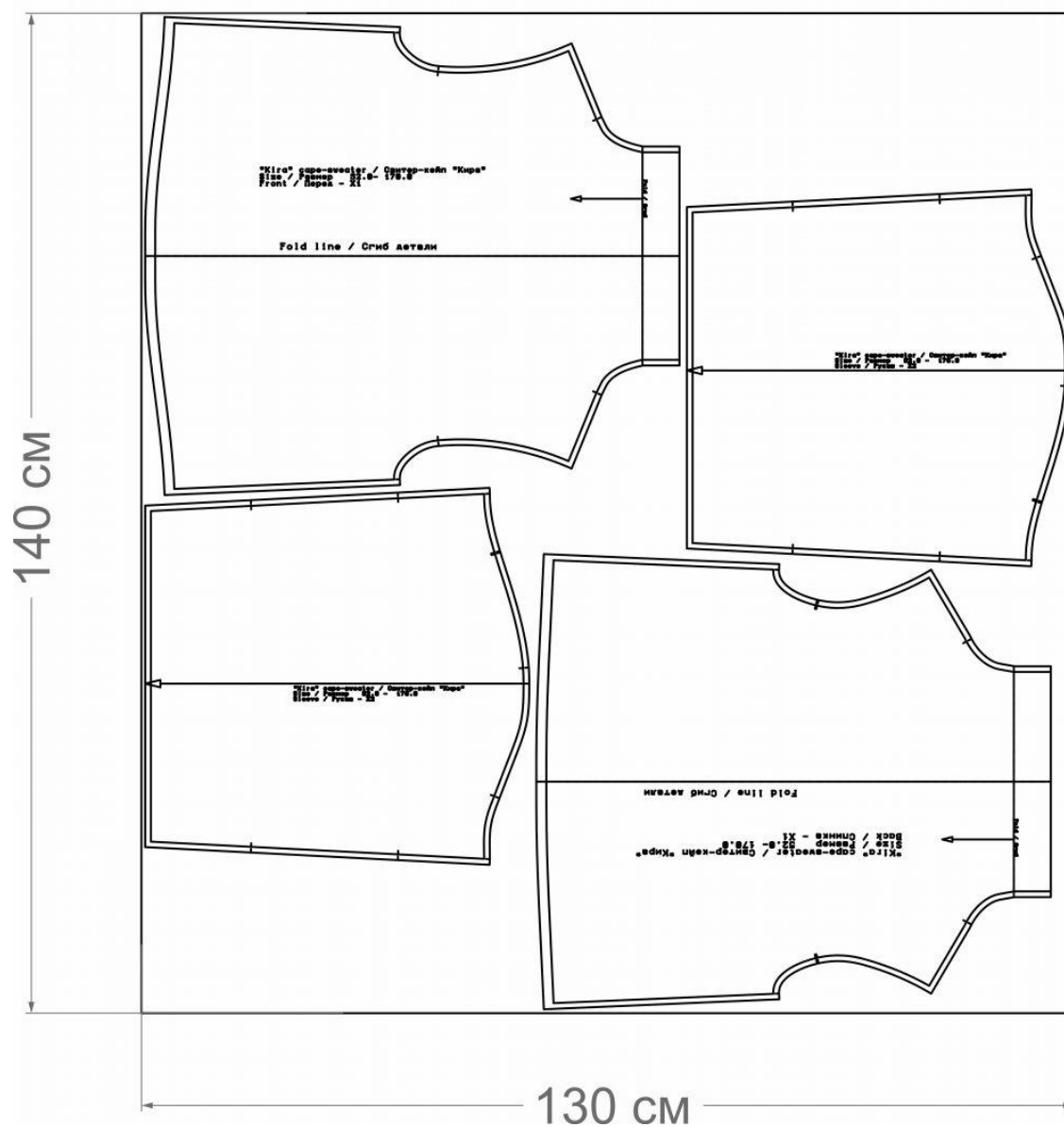
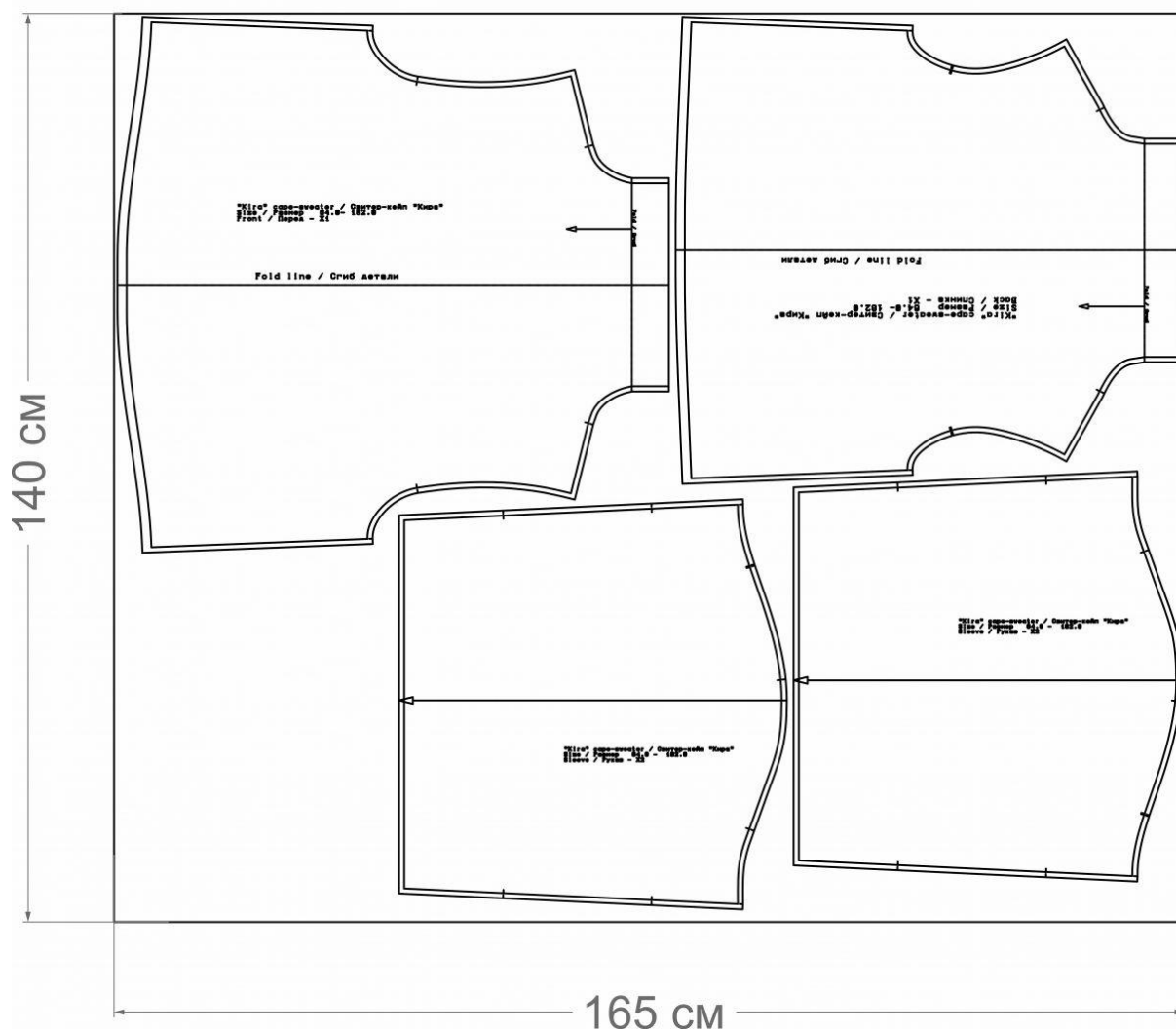


Схема раскладки, размер 64/182



КАК СШИТЬ СВИТЕР-КЕЙП "КИРА"



1. Сложите перед со спинкой лицевыми сторонами внутрь. Уравняйте плечевые срезы. Обметайте 4-ниточным стежком. Киперную ленту длиной равной плечевому срезу наметайте на припуск, а затем настрочите, шириной шва 7 мм (срезая примерно 3 мм лишнего припуска, он дан, т.к. вязаный трикотаж осыпается). Приутюжьте и заутюжьте в сторону спинки.



2. Сложите перед и спинку лицевыми сторонами внутрь. Уравняйте боковые срезы, сколите, сметайте. Обметайте. Приутюжьте и заутюжьте в сторону спинки.

Срезы передние и локтевые рукава обметайте. Сложите рукав лицевой стороной внутрь. Уравняйте передние и локтевые срезы. Сколите, сметайте. Стачайте, используя иглу для трикотажа, шириной шва 10 мм. Строчку прокладывайте, оставляя отверстие. Приутюжьте и разутюжьте.

Вложите рукав в пройму изделия. Вколите, совмещая контрольные метки. Вметайте, втачайте, шириной шва 7 мм. Приутюжьте.



Вот что должно получиться



3. Закрепите припуск отверстия ручным потайным стежком.



4. Обметайте срез воротника. Настрочите киперную ленту на срез воротника (длина ленты равна длине среза воротника по лекалу).

По желанию, закрепите воротник в нескольких местах ручным стежком.



5. Обметайте низ рукава и низ изделия. Закрепите припуск ручным потайным стежком.



6. Проведите окончательную отделку изделия: удалите все нитки временного назначения, очистите изделие от меловых линии.

Проведите окончательную ВТО (влажно-тепловую обработку) изделия.

Свитер-кейп "Кира" готов!

Если во время пошива возникнут вопросы, задавайте их в комментариях. Буду рада помочь!

Поделитесь фото сшитого вами изделия в разделе ["Фотофорум"](#)

#кира_patterneasy
#кира_выкройкилегко

Если во время пошива возникнут вопросы, пишите в комментариях к инструкции на сайте. Будем рады помочь! Чтобы перейти на сайт с инструкцией просто отсканируйте камерой мобильного телефона этот QR-код

