



КАК СШИТЬ

ФОТОИНСТРУКЦИЯ



Жакет
Арина



Жакет женский классический полуприлегающей силуэтной формы с центральной бортовой застёжкой на четыре петли и пуговицы. Центральная часть полочки с фигурным рельефным швом. Полочки со спущенным плечом, рельефными швами от талиевой вытачки, прорезными карманами с листочкой. Верхний края бортов полочек переходят в лацканы. Спинка со средним швом и талиевые вытачки. Рукав длиной 3/4, в форме "фонарик", нижний срез обработан манжетой. Воротник пиджачного типа стояче-отложной с отрезной стойкой. Длина до линии бедер.

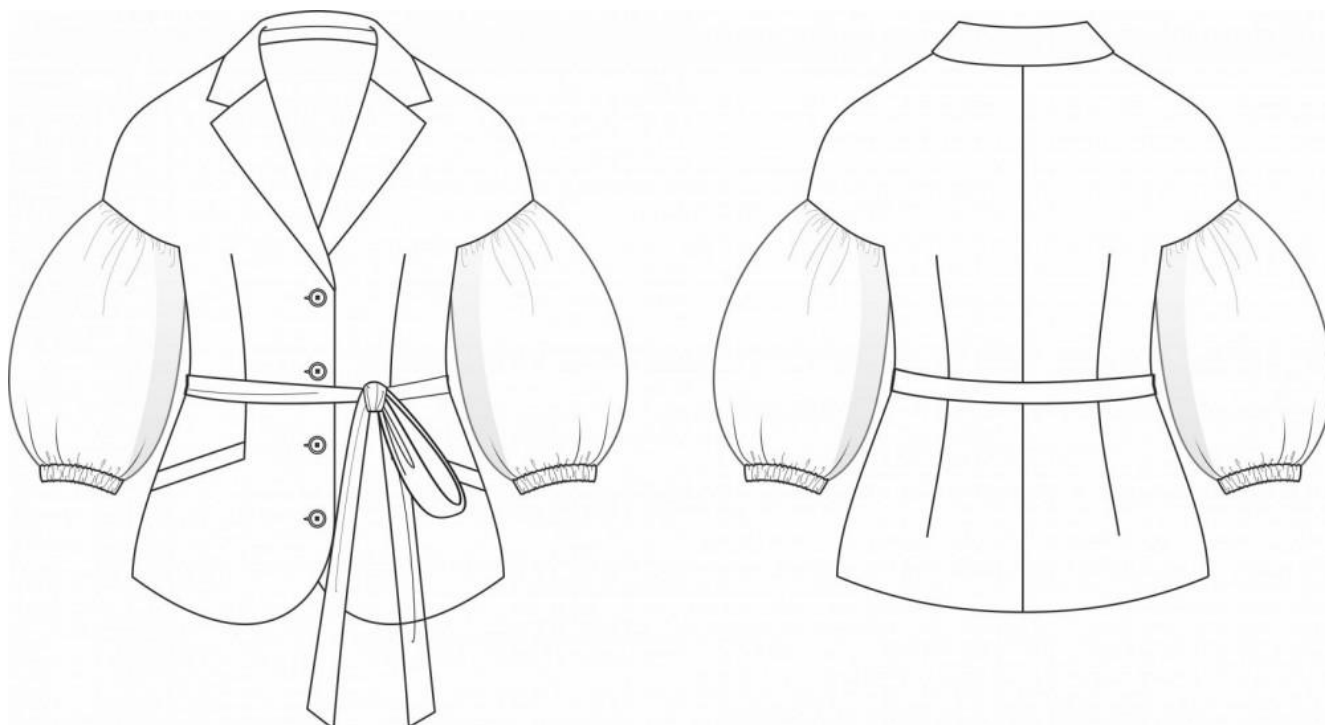
Уровень сложности

Средний.

Размеры выкроек

с 36 по 64. Каждый размер представлен в четырех диапазонах роста для лучшей посадки по фигуре.

Технический рисунок



Прибавки и припуски

Конструктивные прибавки:

- к обхвату груди 16 см (до 52 размера), 18 см (с 54 по 58 размеры), 20 см (с 60 размера);
- к обхвату талии 18 см (до 52 размера), 20 см (с 54 по 58 размеры), 22 см (с 60 размера);
- к обхвату бедер 18 см (до 52 размера), 20 см (с 54 по 58 размеры), 22 см (с 60 размера).

Конструктивные прибавки характеризуют степень (свободу) прилегания изделия по фигуре. Эта величина уже заложена в конструкцию и дается для лучшего представления силуэтной формы.

Выкройка дана уже с припусками на швы, все детали с двойным контуром. Если вас не устраивает заложенная в выкройку величина припусков, то вы можете вырезать детали по внутреннему контуру и добавить припуски по желанию в процессе раскроя.

Величина припусков:

- на соединительные швы и обработку низа рукава и низа изделия (со стороны полочки) — 10 мм;
- на обработку низа изделия (со стороны спинки) — 50 мм.

Что потребуется

Оборудование:

- универсальная швейная машина с функцией обметывания петель (машинные иглы № 90-110, лапка универсальная, лапка для обметывания петель);
- оверлок
- утюг с паром (парогенератор);
- утюжильный стол;
- ручная игла для сметочных работ;
- белые нитки (для сметочных работ) — 1 катушка.

Материалы

Основной материал: костюмные, костюмно-плательные ткани без растяжения или с небольшим растяжением. Ткань должна хорошо формоваться и поддаваться ВТО (влажно-тепловой обработке). По волокнистому составу может быть - натуральной (хлопок, шерсть); смесовой (шерсть с добавлением кашемира, вискозы, нитрона, эластана, полиэстера); синтетической (полиэстер)

Подкладочный материал должен соответствовать качеству декорируемого изделия и иметь одинаковые требования относительно усадки и условий ухода. По волокнистому составу: искусственный (вискоза), смесовой (вискозно-ацетатный, вискоза+полиэстер). Если основной материал имеет растяжение, то и подкладочный материал должен быть эластичным.

Расход материалов

Расход основного материала зависит от ширины, а также от размера и роста выкройки, и варьируется от 160 см (самый маленький размер и рост) до 265 см (самый большой размер и рост), при ширине ткани не менее 140 см.

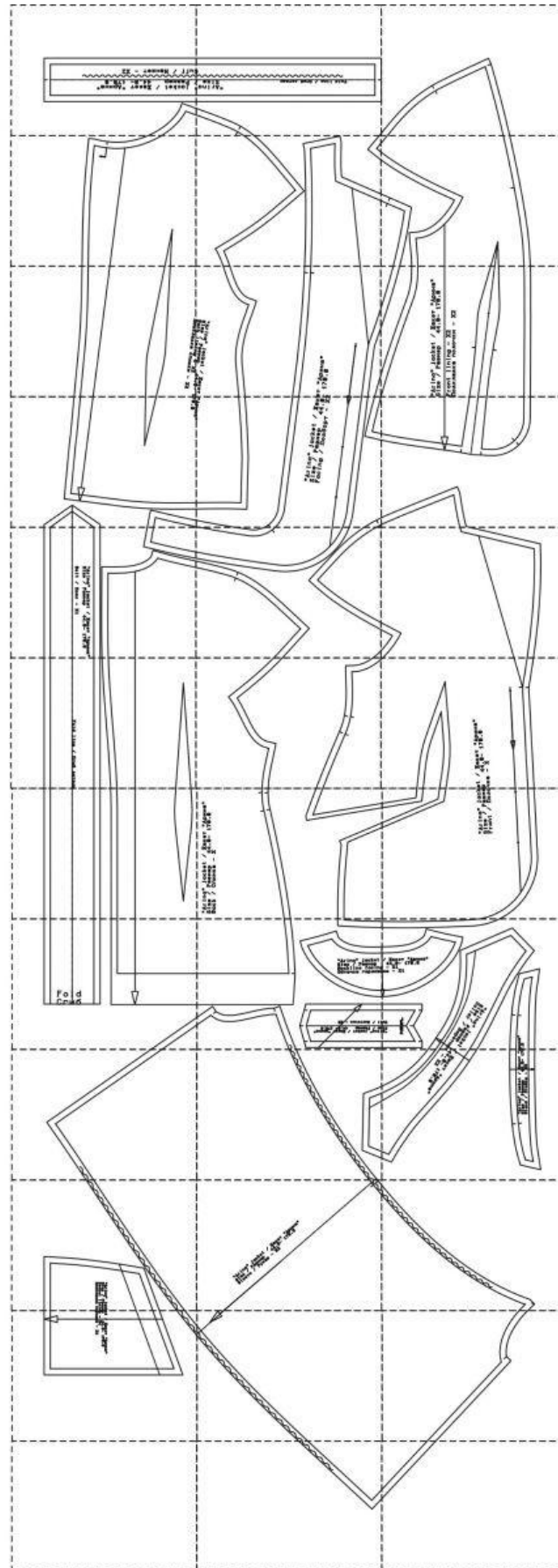
Подкладочного материала потребуется от 60 до 140 см, при ширине ткани не менее 140 см.

Расход дан для однотонного материала. Если вы используете материал в клетку, приобретайте его с запасом, чтобы располагать детали с учетом совмещения рисунка. Также при покупке учитывайте, что материал может дать усадку, поэтому берите с запасом 5%.



Также потребуется:

- нитки в цвет основного материала — 1 катушка;
- пуговицы $d=2$ см — 4 шт;
- клеевая прокладка (флизелин) — 1,5 м.

Образец выкройки



Обозначения на выкройке

	Направление долевой нити (эта линия может совпадать с одним из контуров детали)
	Надсечка - контрольный знак для совмещения деталей края: При совмещении деталей надсечки с одинаковым цифровыми или буквенными обозначениями должны совпасть.
СГИБ_ДЕТАЛИ	Линия, вдоль которой нанесена эта надпись является линией симметричного разворачивания детали
4 А 2	Цифрами и буквами обозначены точки совмещения одной или нескольких деталей

Как распечатать

Распечатать выкройку в натуральную величину можно двумя способами: на принтере (формат А4), и на плоттере. Инструкцию по печати выкройки и ответы на частые вопросы смотрите в разделе [FAQ](#).

Детали и схемы раскладки на ткани

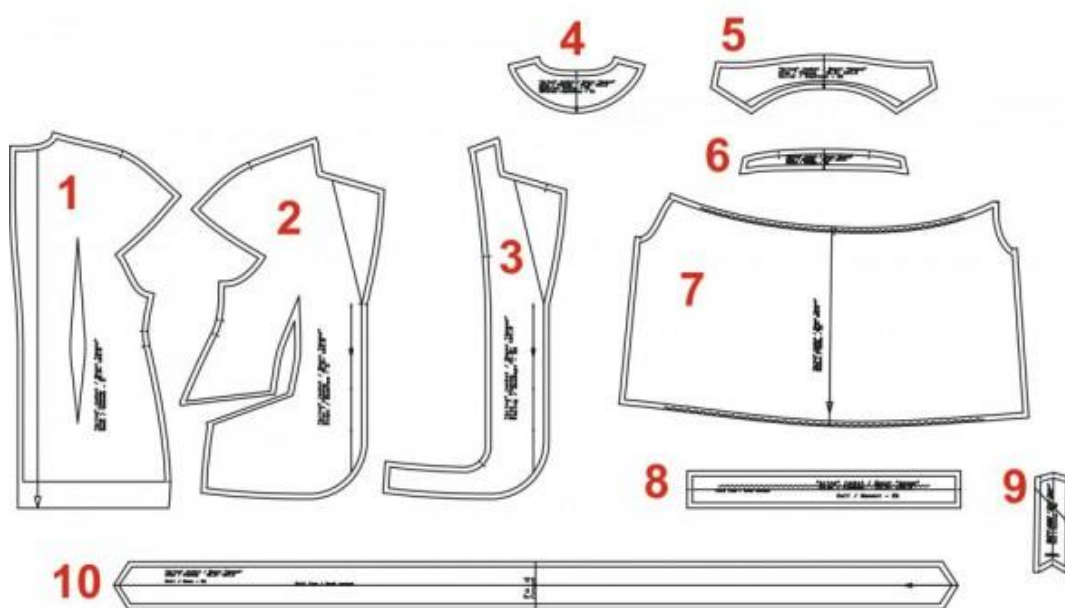
Спецификация деталей из основного материала:

1. Спинка — 2 детали;
2. Полочка — 2 детали;
3. Подборт — 2 детали;
4. Обтачка горловины спинки — 1 деталь;
5. Воротник — 2 детали;
6. Стойка — 2 детали;
7. Рукав — 2 детали;
8. Манжета — 2 детали;
9. Листочка — 2 детали;
10. Пояс — 1 деталь.

Из подкладочного материала:

1. Спинка — 2 детали;
2. Полочка — 2 детали;
3. Мешковина кармана — 2 детали (из основного материала) и 2 детали (из подкладочного).

Детали кроя из основного материала



Детали кроя из подкладочного материала

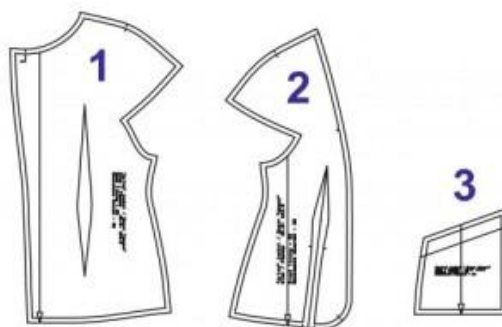
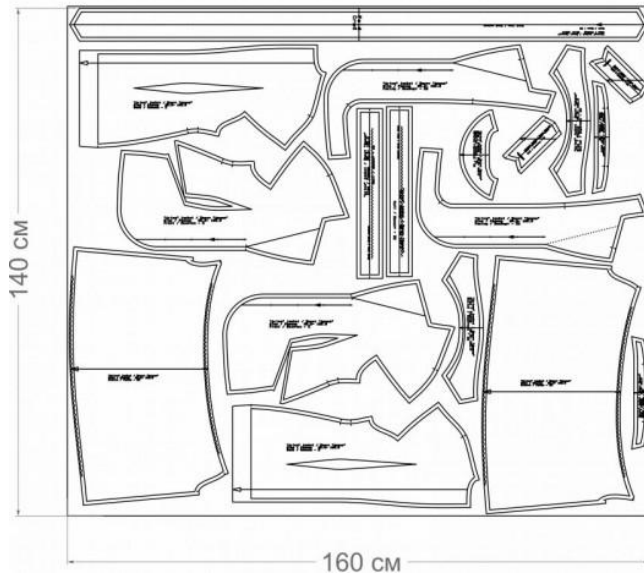


Схема раскладки, размер 36/152

Детали кроя из
основного материала



Детали кроя из
подкладочного материала

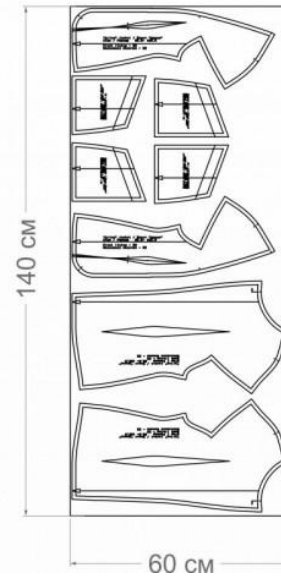
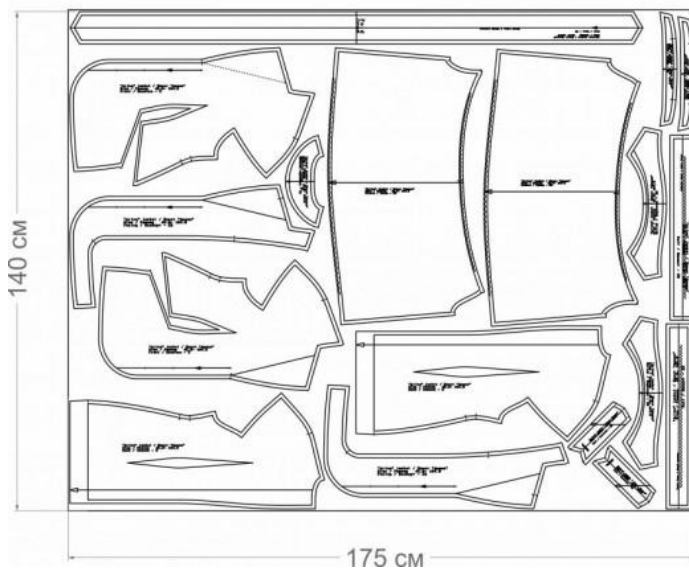


Схема раскладки, размер 42/164

Детали кроя из
основного материала



Детали кроя из
подкладочного материала

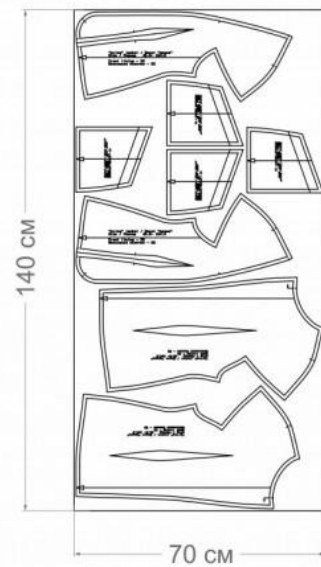
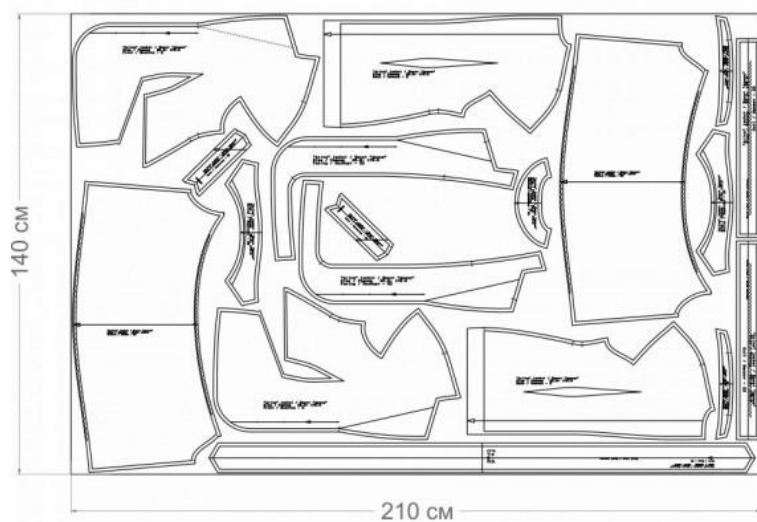


Схема раскладки, размер 52/170

Детали кроя из
основного материала



Детали кроя из
подкладочного материала

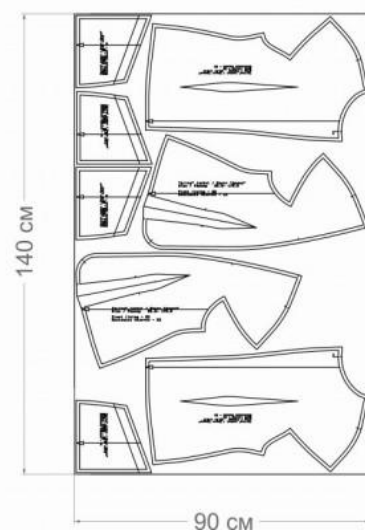
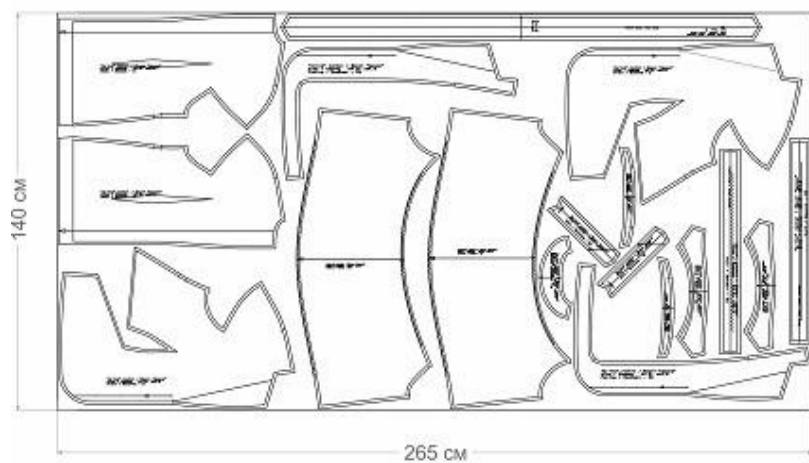
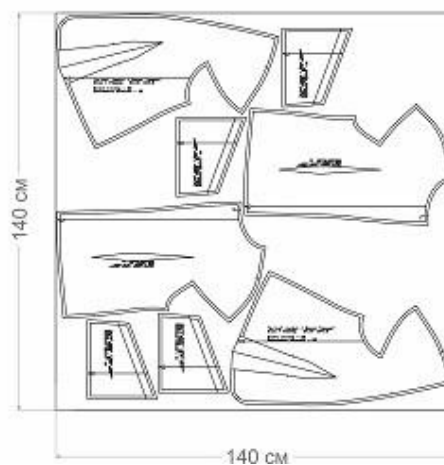


Схема раскладки, размер 64/182

Детали кроя из
основного материала



Детали кроя из
подкладочного материала



Как сшить жакет «Арина»



1. Укрепите клеевой прокладкой детали:

- подборт 2 детали;
- обтачку горловины спинки 1 деталь;
- стойка 1 деталь;
- воротник 1 деталь.

Для этого сложите деталь изнанкой к клеевой стороне детали из флизелина и приутюжьте, не растягивая детали утюгом. Ваши движения должны быть припечатывающими (надавить утюгом на ткань, выдержать несколько секунд, переставить на другой участок детали). От клеевой утюг может испачкаться, поэтому используйте хлопковый проутюжильник. Оставьте детали на 15 минут на ровной поверхности, для полного остывания и застывания.



Обработка воротника

2. Возьмите детали воротника



Сложите воротник со стойкой лицевыми сторонами внутрь. Сколите, приметайте;



3. Притачайте, шириной шва 10 мм. Приутюжьте и разутюжьте;



4. Сложите лицевыми сторонами половинки воротника. Уравняйте срезы отлета воротника. Сколите, сметайте. Стачайте, шириной шва 10 мм. Приутюжьте.



5. Настрочите припуск на нижний воротник (не укрепленные клеевой). Приутюжьте.



6. Обтачайте срезы концов воротника, шириной шва 10 мм. Приутюжьте.



7. Припуск уголка необходимо высечь для лучшего выправления уголка.



8. Выверните, выправите в уголках и приутюжьте.



9. Сложите обтачку горловины спинки с подбортом лицевыми сторонами внутрь. Уравняйте плечевые срезы. Сколите, сметайте. Стачайте, шириной шва 10 мм. Приутюжьте и разутюжьте.



10. Укрепите клеевой прокладкой полочку (2 детали).



11. Укрепите клеевой прокладкой деталь спинки на участке горловины и низа.



Обработка кармана с листочкой

12. Укрепите половину детали клеевой прокладкой.



13. Заутюжьте пополам листочку, затем сложите с полочкой, как показано на фото и сколите (половинка укрепленная к лицевой стороне полочки), как показано на фото.



14. На листочку наложите мешковину кармана, лицевой стороной к листочке. Сколите, приметайте. Притачайте, шириной шва 10 мм, начиная от бокового шва и заканчивая заходя за срез вытачки на 10 мм. Приутюжьте.



15. Заутюжьте мешковину кармана по шву притачивания.



16. Приколите к верхнему срезу мешковину кармана из основного материала.



17. Притачайте, шириной шва 10 мм.



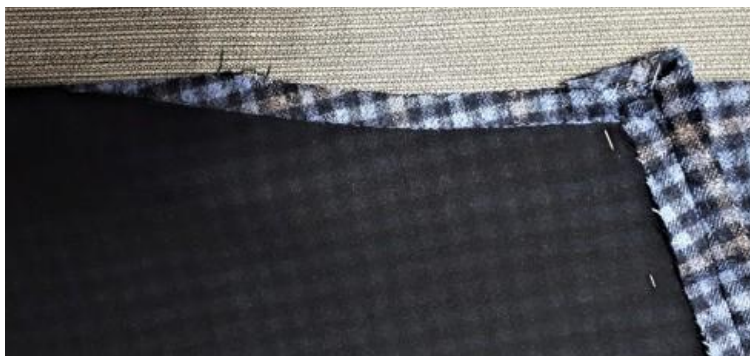
18. Приутюжьте и разутюжьте.



19. Сколите кармана, совмещая швы притачивания мешковин.



20. Сколите талиевую вытачку. В уголках кармана сделайте рассечку к шву притачивания мешковин.



21. Стачайте талиевую вытачку.



22. Приутюжьте и заутюжьте в сторону борта.



23. Расправьте мешковину кармана и срежьте лишние концы кармана снизу.



И в боковых срезах.



24. Срежьте еще 15 мм
нижний срез мешковины.



25. Наметьте линию шва стачивания на мешковине кармана. Затем стачайте мешковину кармана.



Карман готов.



26. Сложите лицевыми сторонами внутрь половинки спинки. Уравняйте средние срезы. Сколите, сметайте. Стачайте, шириной шва 10 мм. Приутюжьте и разутюжьте.



27. Стачайте плечевые срезы, шириной шва 10 мм. Приутюжьте и разутюжьте.



28. Обтачайте срез лацкана, бортов и низ полочки подбортом, шириной шва 10 мм, от контрольной метки.

Приутюжьте.



29. Срежьте припуск в скруглениях, как показано на фото.



Соединение воротника с горловиной изделия

30. Не укрепленный нижний воротник втачивают к изделию, а укрепленный в обтачку горловины.

Втачивать воротник стоит в два приема.

Вначале вколите воротник до уголков.



31. Втачайте со стороны воротника, шириной шва 10 мм, не доходя до срезов раскепа 10 мм. Приутюжьте.



32. В уголках горловины полочки сделайте рассечки, не доходя до шва 1 мм.



33. Сколите срезы раскепа.



34. Также в два приёма
втчайте верхний воротник.



Вначале втачайте в горловину, а затем соедините срезы раскепа.

Приутюжьте.



35. Настрочите припуск на участке лацкана на полочку, от шва обтачивания 1 мм.



36. Затем сделайте рассечку, как показано на фото.



37. На участке борта и низа припуск настройте на подборт, от шва обтачивания 1 мм.



35. Выметайте края отлета, лацкана, борта с образованием канта. Приутюжьте.

Сколите воротники, совмещая швы соединения стойки.



36. Закрепите припуск соединения стойки с воротником ручным стежком.



37. Сколите воротник по шву соединения воротника с горловиной. Припуски закрепите ручным стежком.



38. Стачайте боковые срезы полочки и спинки, шириной шва 10 мм. Приутюжьте и заутюжьте в сторону спинки.



Обработка рукава

39. Обметайте передние и локтевые срезы рукава.

Сложите лицевыми сторонами внутрь. Уравняйте обметанные срезы. Сколите, сметайте. Стачайте, шириной шва 10 мм. Приутюжьте и разутюжьте.



40. Проложите две машинные строчки с максимальной шириной стежка, без закрепок. Оставьте длинные концы (5-7 см) для последующей сборки по припуску низа рукава.



Также сделайте и по окату.



Соберите на сборку за счет вытягивания нижних нитей от строчек. Распределите сборку равномерно по всей длине.



41. Стачайте короткие срезы манжеты, шириной шва 10 мм, оставляя небольшое отверстие для продевания резинки. Приутюжьте и разутюжьте. Заутюжьте манжету пополам.

Приколите, а затем приметайте к низу рукава манжеты.



42. Притачайте, шириной шва 10 мм. Обметайте срезы. Приутюжьте и заутюжьте в сторону рукава.



Соединение рукава с изделием

43. Втачайте рукав в два приёма:

Сначала нижнюю часть рукава сложите лицевыми сторонами внутрь.

Уравняйте швы и контрольные метки.

Вколите, вметайте, втачайте, ширина шва 10 мм.

Приутюжьте.

Затем сделайте рассечки в уголках на полочках, не доходя до шва 1 мм.

Вколите верхнюю часть оката рукава в пройму, совмещая контрольную метку с плечевым швом. Вметайте, втачайте, шириной шва 10 мм. Приутюжьте.



Обработка шлевки

44. Обметайте длинные срезы полоски шлёвки.



45. Заметайте необметанный срез на 8 мм, затем заметайте обметанный срез. Закрепите отделочными машинными строчками. Разрежьте на равные отрезки.



46. Сколите на уровне талии готовые шлевки.



47. Настрочите, как показано на фото.



48. Сметайте, а затем стачайте, шириной шва 10 мм, плечевые и боковые срезы полочки и спинки из подкладочного материала. Приутюжьте и заутюжьте в сторону спинки.



49. Сметайте, а затем стачайте средние срезы спинки, шириной шва 10 мм. Приутюжьте и заутюжьте.



50. Сформируйте встречную складку и сколите.



51. Притачайте подклад к изделию вкруговую к внутренним срезам обтачки горловины, подборта и низа изделия, шириной шва 10 мм. В нижнем срезе оставьте небольшое отверстие для последующего выворачивания. Приутюжьте. Выверните и снова приутюжьте выправляя по шву.



52. Выверните снова наизнанку.

Закрепите припуски плечевых швов изделия и подборта ручным навесным стежком (важно не стягивать).

Также закрепите нижний припуск спинки ручным потайным стежком.

Выверните на лицевую сторону и закройте отверстие ручным потайным стежком.



53. Наметайте срезы проймы подкладки на изделие.



54. Обметайте срезы
проймы рукава.



55. Перенесите
месторасположение петель
с лекала полочки.

Обметайте петли.



56. Проденьте через отверстие в манжетах резинку, концы резинки закрепите. Отверстие закройте ручным потайным стежком.



57. Пришейте пуговицы.



Проведите окончательную ВТО (влажно-тепловую обработку) изделия.

Жакет «Арина» готов!