



КАК СШИТЬ

ФОТОИНСТРУКЦИЯ



Платье-
рубашка Арина

PATTERNEASY.COM

Женское асимметричное платье-рубашка свободного силуэта. Перед с центральной цельнокроеной застёжкой на петли и пуговицы. На правой половине переда нагрудная вытачка, прорезной карман с листочкой. Правый рукав втачной. Левая половина переда состоит из двух частей: кокетка переда и перед со сборкой на верхнем срезе. Левый рукав втачной, состоит из двух частей, верхний срез нижней части на сборке. На спинке двойная кокетка. В шве притачивания кокетки в нижней части заложена встречная складка. Воротник отложной с отрезной стойкой. Талия подчеркивается съемным поясом шириной 3,5 см. Низ рукавов обработан притачными манжетами шириной 4 см. Длина платья миди.

Уровень сложности

Средняя сложность.

Размеры выкроек

с 36 по 64. Каждый размер представлен в четырех диапазонах роста для лучшей посадки по фигуре

Технический рисунок



Прибавки и припуски

Конструктивные прибавки:

- к обхвату груди 16 см;
- к обхвату талии 36 - 41 см (в зависимости от размера);
- к обхвату бедер более 22 см.

Конструктивные прибавки характеризуют степень (свободу) прилегания изделия по фигуре. Эта величина уже заложена в конструкцию и дается для лучшего представления силуэтной формы.

Выкройка дана уже с припусками на швы, все детали с двойным контуром. Если вас не устраивает заложенная в выкройку величина припусков, то вы можете вырезать детали по внутреннему контуру и добавить припуски по желанию в процессе раскроя.

Величина припусков:

- на соединительные швы и на обработку низа рукава - 10 мм;
- на обработку низа изделия - 15 мм.

Что потребуется

Оборудование:

- универсальная швейная машина с функцией обметывания петель (машинные иглы № 90-110, лапка универсальная, лапка для обметывания петель);
- оверлок;
- утюг с паром (парогенератор);
- утюжильный стол;
- ручная игла для сметочных работ;
- белые нитки (для сметочных работ) - 1 катушка.

Материалы

Основной материал - ткани костюмной, костюмно-плательной группы без растяжения или с небольшим растяжением, средней плотности, хорошо держащие форму. По волокнистому составу: натуральные (шерсть, хлопок), смесовые (с добавлением синтетических и искусственных волокон, например, шерсть+вискоза, шерсть+полиэстер и т.п.), синтетический (полиэстер и т.п.).

Отделочный материал - ткани платьевой, сорочечной группы без растяжения или с небольшим растяжением, средней плотности (но не плотнее 1 основного материала), хорошо держащие форму. По волокнистому составу: натуральные (хлопок, шелк), искусственные (вискоза), смесовые (хлопок+полиэстер, вискоза+полиэстер и т.п.), синтетические (полиэстер и т.п.)

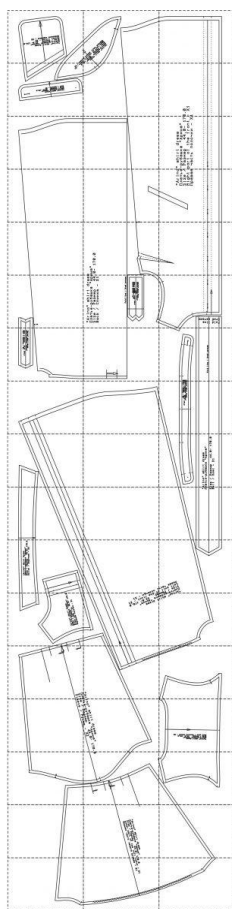
Расход материала

Расход материала зависит от его ширины, а также от размера и роста выкройки, и варьируется от 1,75 м (самый маленький размер и рост) до 2,60 м (самый большой размер и рост), при ширине ткани не менее 140 см. Отделочного материала потребуется от 100 до 130 см, при ширине ткани не менее 140 см.

Также потребуется:

- нитки в цвет 1 основного материала - 4 катушки;
- нитки в цвет 2 основного материала - 4 катушки;
- клеевая прокладка (флизелин) - 50 см;
- пуговицы диаметром 1,5 см - 12 шт.

Образец выкройки



Как распечатать

Распечатать выкройку в натуральную величину можно двумя способами: на принтере (формат А4) и на плоттере. Инструкцию по печати выкройки и ответы на частые вопросы вы найдёте в разделе [FAQ](#).

Детали и схемы раскладки на ткани

Спецификация деталей из основного материала:

1. Кокетка спинки - 2 детали;
2. Спинка - 1 деталь;
3. Правая часть полочки - 1 деталь;
4. Воротник - 2 детали;
5. Стойка - 4 детали;
6. Кокетка полочки - 1 деталь;
7. Верхняя часть левого рукава - 1 деталь;
8. Рукав - 1 деталь;
9. Манжета - 2 детали;
10. Планка разреза рукава - 1 деталь;
11. Мешковина кармана - 4 детали;
12. Листочка - 1 деталь;
13. Пояс - 1 деталь.

Из отделочного материала:

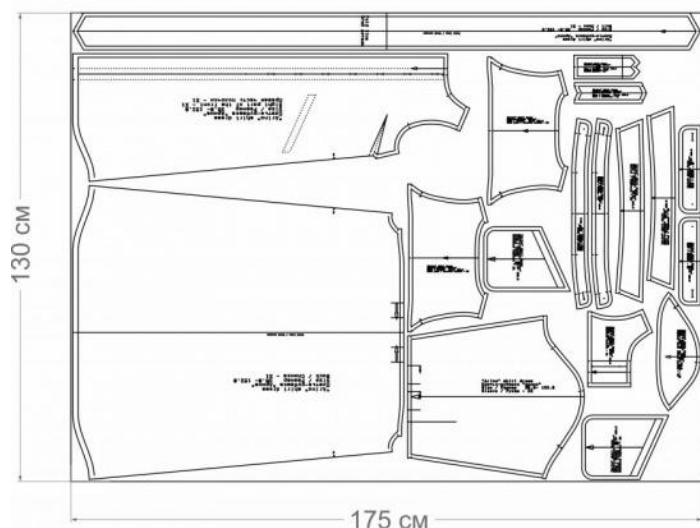
1. Левая часть полочки - 1 детали;
2. Рукав - 1 деталь;
3. Манжета - 2 детали;
4. Планка разреза рукава - 1 детали.



Раскладка дана для однотонного материала. Если вы используете материал в клетку, приобретайте его с запасом, чтобы располагать детали с учетом совмещения рисунка. Также можно взять с собой в магазин выкройки модели, чтобы правильно подобрать количество материала.

Схема раскладки, размер 36/152

Детали кроя из
основного материала



Детали кроя из
отделочного материала

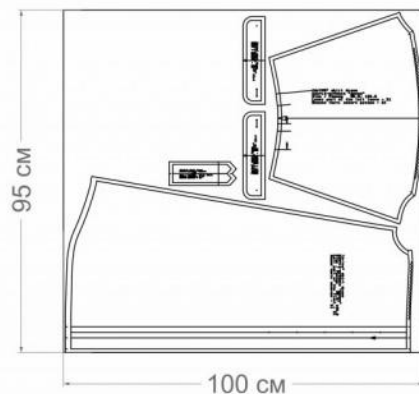
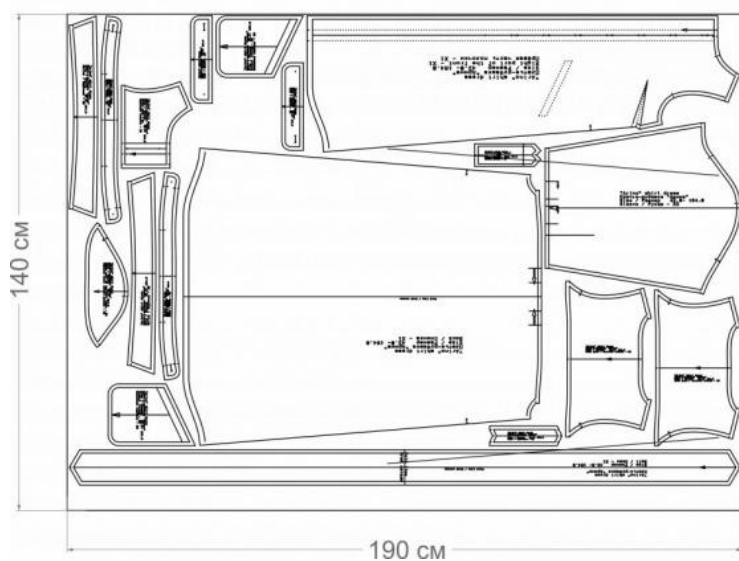


Схема раскладки, размер 42/164

Детали кроя из
основного материала



Детали кроя из
отделочного материала

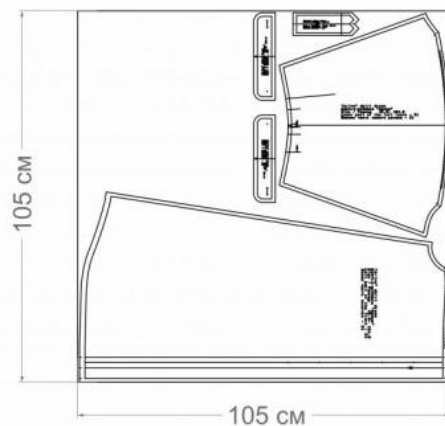
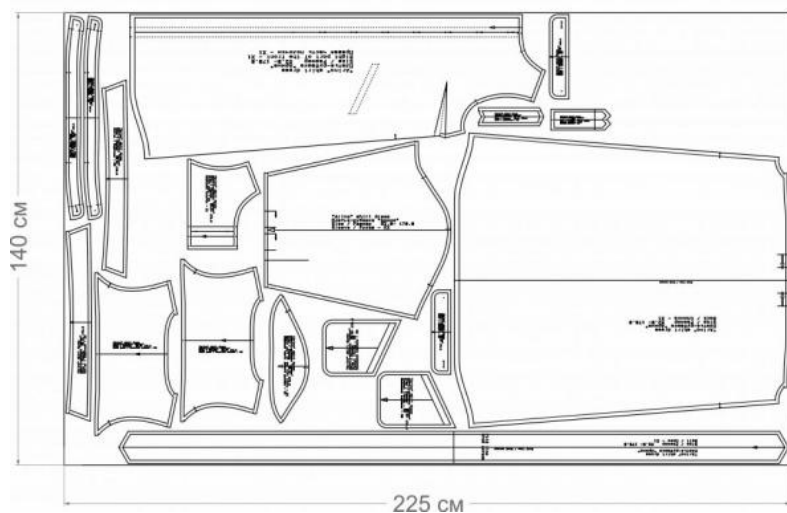


Схема раскладки, размер 52/170

*Детали кроя из
основного материала*



*Детали кроя из
отделочного материала*

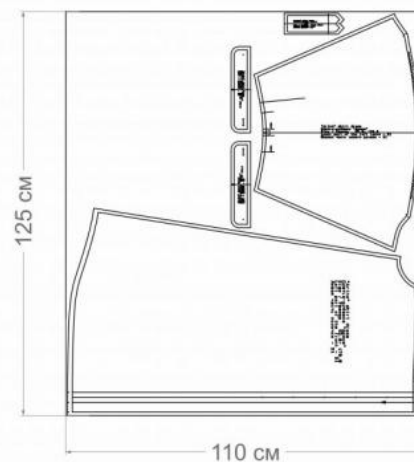
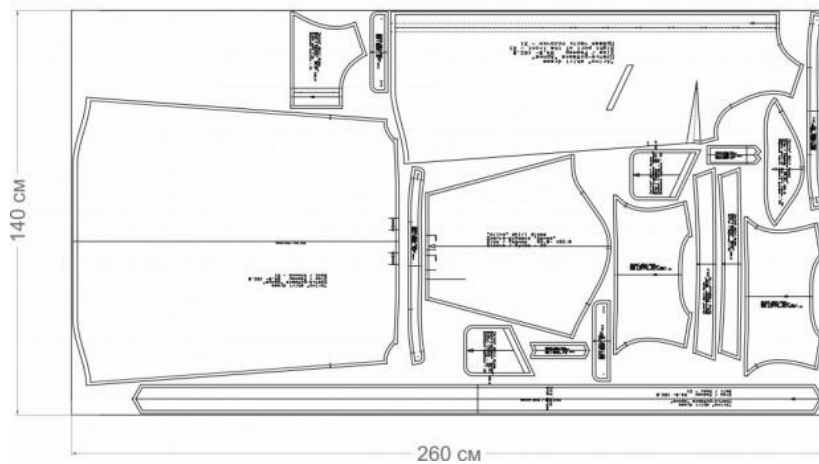


Схема раскладки, размер 64/182

*Детали кроя из
основного материала*



*Детали кроя из
отделочного материала*



Как сшить платье «Арина»

1. Укрепите клеевой прокладкой детали:

- воротник - 1 деталь;
- стойка - 2 детали;
- планка разреза рукава - 2 детали;
- листочка - 1 деталь;
- манжета - 2 детали (по 1 одной из каждой ткани)



Для этого сложите деталь изнанкой к клеевой стороне детали из флизелина и приутюжьте, не растягивая детали утюгом. Ваши движения должны быть припечатывающими (надавить утюгом на ткань, выдержать несколько секунд, переставить на другой участок детали). От клеевой утюг может испачкаться, поэтому используйте хлопковый проутюжильник. Оставьте детали на 15 минут на ровной поверхности, для полного остывания и застывания.



Укрепите клеевой прокладкой пояс.



2. Стачайте на правой половине переда нагрудную вытачку. Приутюжьте и заутюжьте вверх.

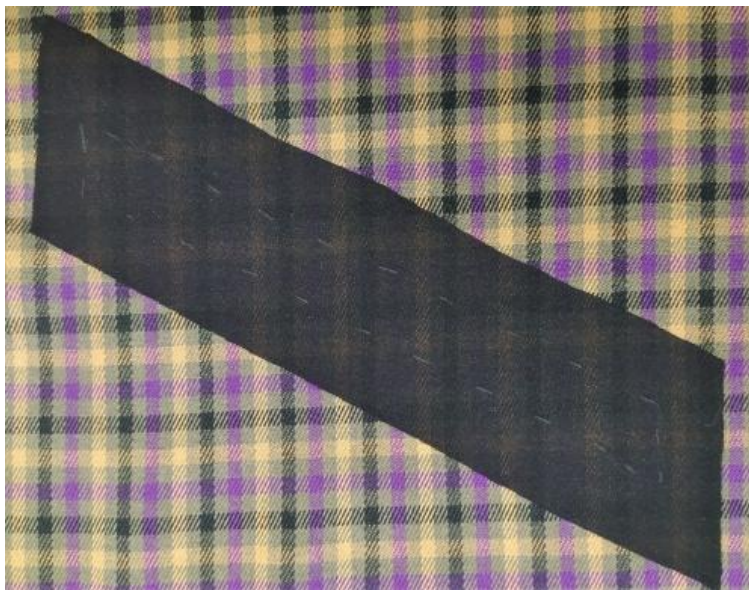


3. Заложите встречную складку на верхнем срезе спинки. Обтачайте верхний срез кокетками спинки, шириной шва 10 мм, вложив спинку между деталями кокетки. Приутюжьте и заутюжьте, как показано на фото.

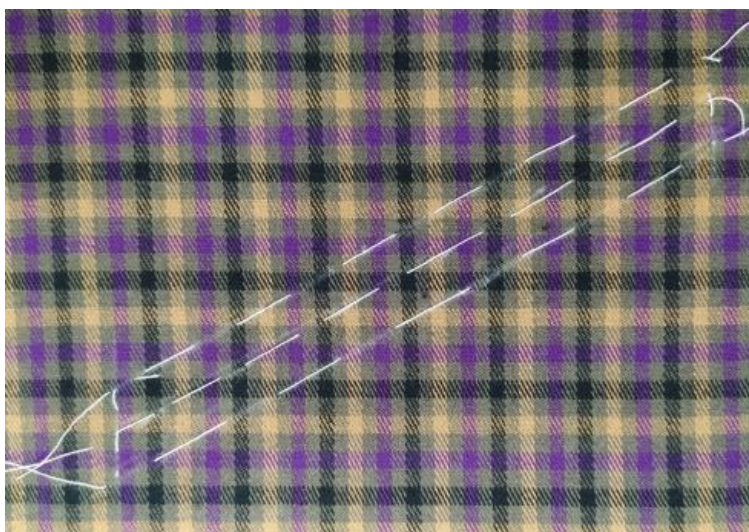


Обработка прорезного кармана с листочкой

4. Переведите линии листочки на месторасположения кармана.



5. С изнаночной стороны укрепите клеевой прокладкой, заходя за линии листочки по 10 - 15 мм.



6. Между линиями наметьте вспомогательную линию ровно посередине.



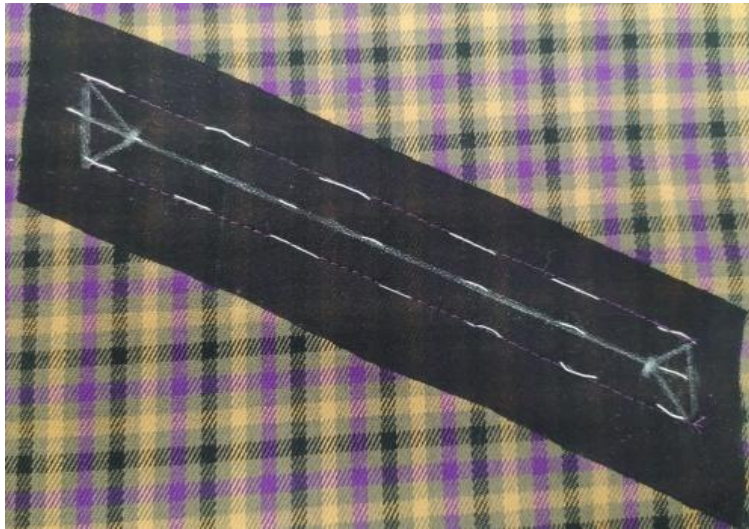
7. С лицевой стороны к нижней линии наложите листочку с мешковиной кармана, срезы уравняйте с вспомогательной линией. Наметайте.

Также с лицевой стороны верхней линии наложите мешковину кармана из основного материала данной половинки, срезы уравняйте с вспомогательной линией. Наметайте.

Притачайте, шириной шва 10 мм, не заходя за концы кармана. Приутюжьте.



8. С изнаночной стороны проверьте качество строчек. Они должны быть параллельными, начинаться и заканчиваться равно на ограничениях кармана, расстояние между ними равно листочки в готовом виде.



9. Разрежьте вход в карман. Для этого делаем надсечку посередине между строчками сначала в одну сторону, а затем в другую сторону. Не доходя до концов кармана на 10 мм разрезают наклонно к строчкам, и не доходя до них на 1 мм.



Вот что должно получиться



10. Выверните мешковины кармана и припуски листочки.

Сформируйте карман, как должен быть в готовом виде.

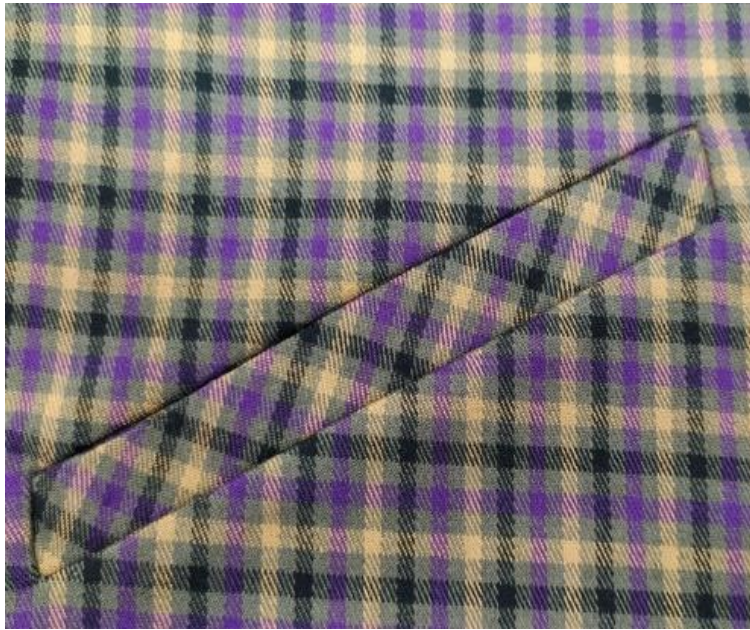
Сколите вход в карман. Приутюжьте, расправляя по швам.



11. Закрепите концы кармана двойной обратной строчкой по основания разрезанных углов. Приутюжьте.



12. Стачайте мешковину кармана, шириной шва 10 мм. Срезы обметайте. Приутюжьте.



Карман готов



13. Укрепите припуск планок.

На фото часть левой половинки.



14. По верхнему срезу нижней части левой половинки переда проложите две машинные строчки с максимальной шириной стежка, без закрепок. Оставьте длинные концы (5-7 см) для последующей сборки.

Соберите на сборку за счет вытягивания нижних нитей от строчек. Распределите сборку равномерно по всей длине (длина в готовом виде равно нижнему срезу кокетки левой половинки переда).

На участке планки не нужно делать сборку.



15. Сложите кокетку с нижней частью лицевыми сторонами внутрь. Уравняйте срезы. Сколите, притачайте, шириной шва 10. Срезы обметайте. Приутюжьте и заутюжьте вверх.

Оформите планку, швом в подгибку с закрытым срезом. Заметайте. Настрочите, от сгиба 1 мм.



16. Планку правой половины переда обработайте аналогично.



17. Сложите полочки со спинкой лицевыми сторонами внутрь. Уравняйте плечевые срезы. Сколите, стачайте, шириной шва 10 мм. Приутюжьте.



18. Внутренней частью кокетки спинки обтачайте шов плечевой, шириной шва 10 мм.



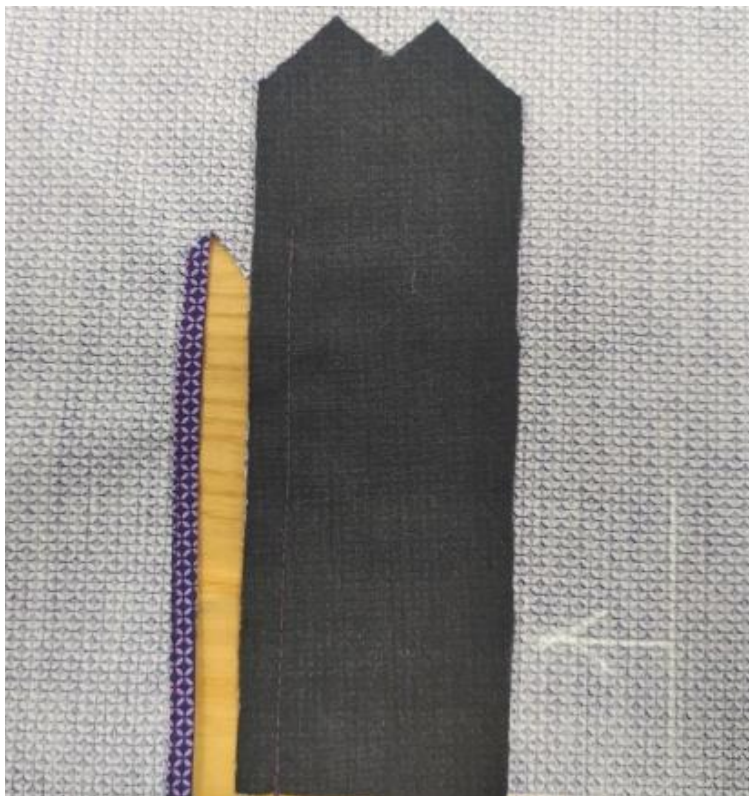
19. Приутюжьте расправляя по шву.



Обработка разреза низа рукава

20. Наметьте разрез низа рукава. Планку разреза рукава наложите на изнаночную сторону рукава, встык к линии разреза рукава. Уравняйте нижние срезы рукава и планки. Обтачайте, шириной шва 10 мм, как показано на фото. Приутюжьте.

Разрежьте не доходя до конца среза 10 мм, а далее наклонно к строчке.



21. Разрежьте по линии разреза не доходя до конца строчки 10 мм. Затем сделайте косые рассечки к шву обтачивания и отзеркальте надсечку.

Срез (без планки) обработайте швом вподгибку с закрытым срезом.



22. Обтачайте верхние припуски планки, как показано на фото (сначала сколите для точности). Приутюжьте.



23. Срежьте припуски в уголках.



24. Выверните, выправите в уголках.



25. Аккуратно обогните планкой срез и перекройте шов обтачивания краем планки.



26. Уголок рассечки
настрочите на планку по
основанию треугольника.



27. Наколите, наметайте и
настрочите планку.
Приутюжьте.



Вот что должно получиться.



28. По низу рукава заложите односторонние складки.



29. Втачайте правый рукав в открытую пройму, шириной шва 10 мм, совмещая контрольные метки. Срезы обметайте. Приутюжьте и заутюжьте в сторону рукава.



30. Стачайте боковые срезы, одним швом соедините передние и локтевые срезы рукава, шириной шва 10 мм, совмещая швы проймы. Срезы обметайте. Приутюжьте и заутюжьте в сторону спинки.



31. По верхнему срезу нижней части левого рукава проложите две машинные строчки с максимальной шириной стежка, без закрепок. Оставьте длинные концы (5-7 см) для последующей сборки.

Соберите на сборку за счет вытягивания нижних нитей от строчек. Распределите сборку равномерно длине нижнего среза верхней части левого рукава.



32. Соедините части рукава лицевыми сторонами внутрь. Уравняйте срезы. Сколите, приметайте. Притачайте, шириной шва 10 мм. Срезы обметайте. Приутюжьте и заутюжьте в сторону верхней части.



33. Втачайте левый рукав в открытую пройму, шириной шва 10 мм, совмещая контрольные метки. Срезы обметайте. Приутюжьте и заутюжьте в сторону рукава.



34. Стачайте боковые срезы, одним швом соедините передние и локтевые срезы рукава, шириной шва 10 мм, совмещая швы проймы. Срезы обметайте. Приутюжьте и заутюжьте в сторону спинки.



35. Сложите лицевыми сторонами внутрь воротник (2 детали). Сколите срезы отлета. Обтачайте, шириной шва 10 мм. Приутюжьте. Припуски настройте на нижний воротник (без клеевой прокладки).



36. Сложите воротник лицевыми сторонами внутрь. Уравняйте срезы концов. Сколите, обтачайте, шириной шва 10 мм. Приутюжьте. Срежьте припуски в уголках, для лучшего выправления.



37. Выверните, выправите по шву и в уголках. Выметайте края ручными косыми стежками. Приутюжьте.



38. Вложите воротник между стойками, как показано на фото. Обтачайте стойкой, шириной шва 10 мм. Приутюжьте. Припуски в скруглениях срежьте.



39. Выверните, выправите по шву и приутюжьте.



40. Сложите стойку, которая с воротником без клеевой прокладки, с горловиной изделия лицевыми сторонами внутрь. Уравняйте срезы. Сколите, вметайте.



41. Втачайте, шириной шва 10 мм. Приутюжьте. Припуск второй стойки заутюжьте наизнанку.



42. Наколите стойку, как показано на фото, слегка перекрывая строчку втачивания.



43. Наметайте и настройте, от сгиба стойки 1-2 мм. Приутюжьте.



Воротник готов.



44. На манжетах заутюжьте припуски соединения с рукавами. Обтачайте нижние и боковые срезы манжеты, шириной шва 10 мм. Приутюжьте. Срежьте припуски в скруглениях.



Вот так.



45. Выверните, выправите по шву. Края выметайте и приутюжьте.



46. Манжету сложите с рукавом лицевыми сторонами внутрь. Уравняйте срезы. Притачайте, шириной шва 10 мм. Приутюжьте.



47. Наколите вторую часть манжеты, как показано на фото, перекрывая шов притачивания.



48. Наметайте и настрочите, от сгиба 1-2 мм. Приутюжьте.



49. Низ рукава готов.
Наметьте расположение
петли и обметайте, также
наметьте раположение
пуговицы и пришейте.



50. Обметайте петли на
планке изделия, пришейте
пуговицы.



51. На уровне талии на боковых швах сделаете навесные петлями шлевки.



52. Обтачайте срезы пояса, шириной шва 10 мм, оставляя небольшое отверстие. Приутюжьте. В уголках припуски срежьте. Выверните, выправите по шву. Выметайте и приутюжьте. Отверстие закройте ручным потайным стежком.



53. Проведите окончательную отделку изделия: удалите все нитки временного назначения, очистите изделие от меловых линии.

Проведите окончательную ВТО (влажно-тепловую обработку) изделия.

Платье-рубашка «Арина» готово!