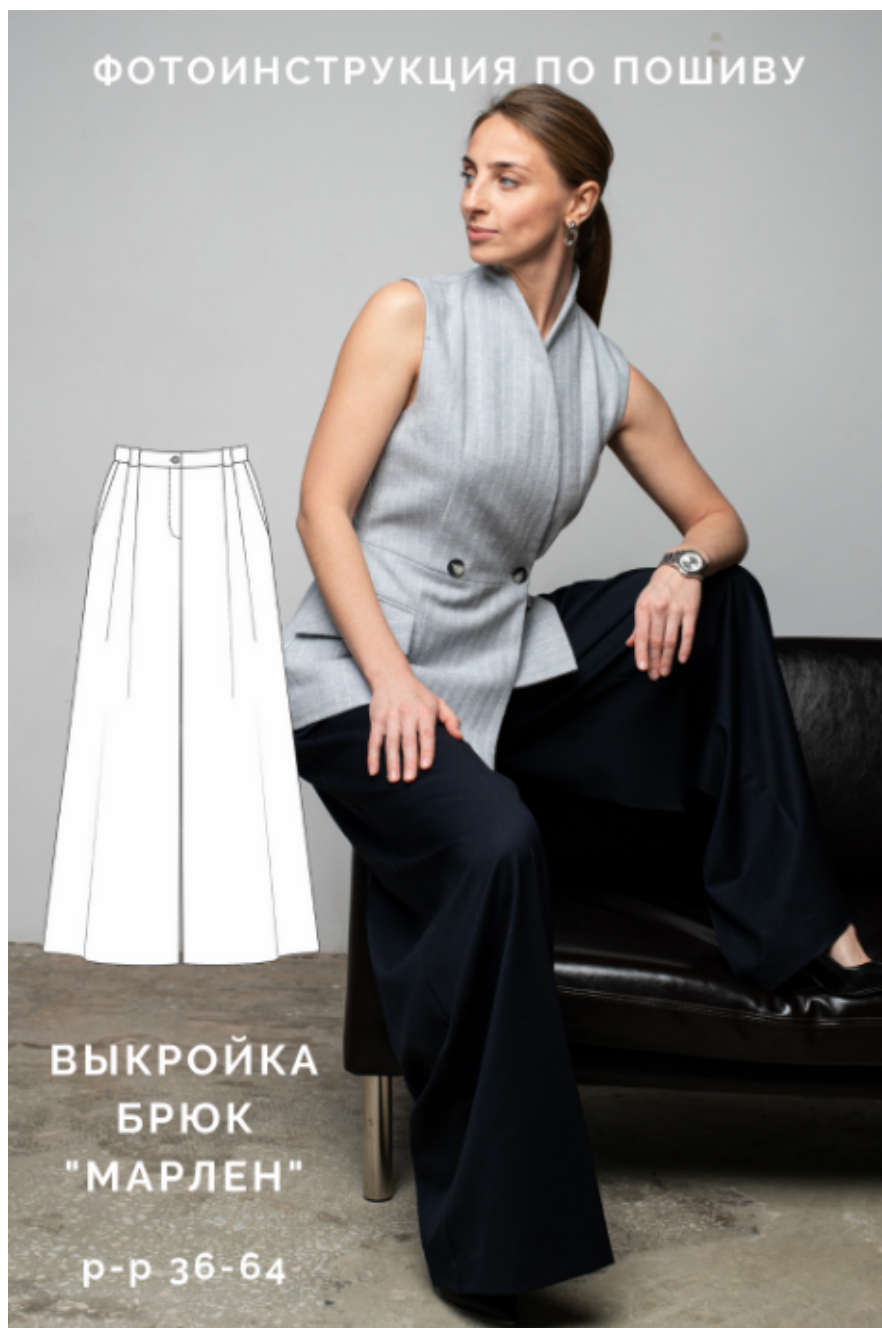


ФОТОИНСТРУКЦИЯ ПО ПОШИВУ



ВЫКРОЙКА БРЮК "МАРЛЕН"

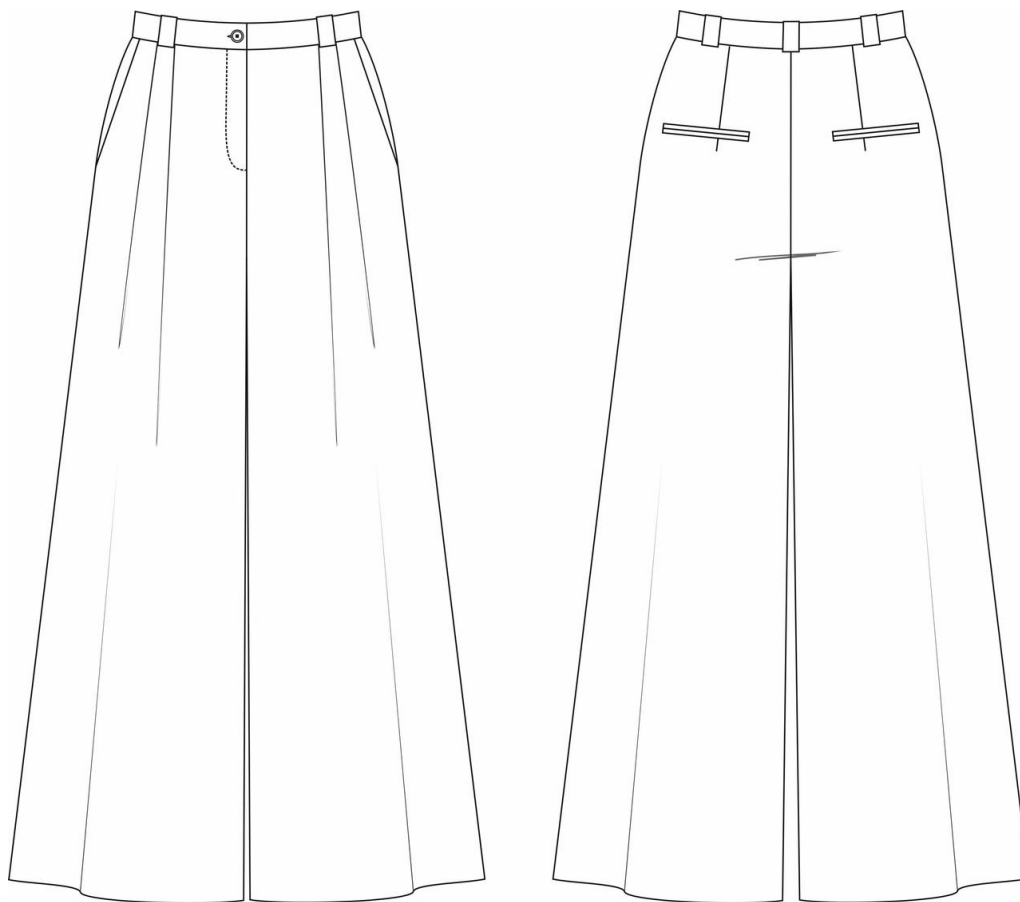
р-р 36-64

Женские брюки большого объема, прямого силуэта (вид «палаццо»). На передних и задних половинках заутюжены стрелки. На передних половинках расположены боковые карманы с отрезным бочком, по линии талии заложены по две односторонние мягкие складки, направленные в сторону гульфика, в среднем переднем шве застежка "молния". Задние части брюк с талиевыми выточками и прорезными карманами "в рамку". Верхний срез брюк обработан притачным поясом с пятью шлёвками, застёгивающимся на петлю и пуговицу. Верхний край пояса расположен на естественной линии талии. Длина брюк в пол.

Уровень сложности: средний.

Размеры выкроек: с 36 по 64. Каждый размер представлен в четырех-пяти диапазонах роста для лучшей посадки по фигуре.

ТЕХНИЧЕСКИЙ РИСУНОК



ПРИБАВКИ И ПРИПУСКИ

Конструктивные прибавки:

- к обхвату талии 5 см;
- к обхвату бедер 8 см.

Конструктивные прибавки характеризуют степень (свободу) прилегания изделия по фигуре. Эта величина уже заложена в конструкцию и дается для лучшего представления силуэтной формы.

Выкройка дана уже **с припусками** на швы, все детали с двойным контуром. Если вас не устраивает заложённая в выкройку величина припусков, то вы можете вырезать детали по внутреннему контуру и добавить припуски по желанию в процессе раскроя.

Величина припусков:

- на соединительные швы - 10 мм;
- на обработку низа изделия - 40 мм.

ЧТО ПОТРЕБУЕТСЯ


Оборудование:

- Универсальная швейная машина с функцией обметывания петель (машинные иглы № 90-110, лапки - универсальная, лапка для обметывания петель);
- Оверлок;
- Утюг с паром (парогенератор);
- Утюжильный стол;
- Ручная игла для сметочных работ;
- Белые нитки (для сметочных работ) - 1 катушка.

Материалы:

- основной материал - ткани костюмной группы без растяжения или с небольшим растяжением, средней плотности, хорошо держащие форму. По волокнистому составу: натуральные (шерсть), смесовые (с добавлением синтетических и искусственных волокон, например, шерсть+вискоза).
- подкладочный материал - должен соответствовать качеству декорируемого изделия и иметь одинаковые требования относительно усадки и условий ухода. По волокнистому составу: искусственный (вискоза), смесовый (вискозно-ацетатный, вискоза+полиэстер). Если основной материал имеет растяжение, то и подкладочный материал должен быть эластичным.



Средний расход материала зависит от его ширины, а также от размера и роста выкройки, и варьируется от 195 см (самый маленький размер и рост) до 270 см (самый большой размер и рост), при ширине ткани не менее 140 см. Подкладочного материала потребуется от 25 до 40 см, при ширине ткани не менее 140 см.

 *Расход дан для однотонного материала. Если вы используете материал в клетку, приобретайте его с запасом, чтобы располагать детали с учетом совмещения рисунка. Также при покупке учитывайте, что материал может дать усадку, поэтому берите с запасом 5%.*

Также потребуется:

- нитки в цвет основного материала - 4 катушки;
- клеевая прокладка (флизелин) - 30 см;
- пуговица - 1 шт;
- брючная молния 25 см - 1 шт;

На выкройке приняты следующие обозначения:

	Направление долевой нити (эта линия может совпадать с одним из контуров детали)
	Надсечка - контрольный знак для совмещения деталей края: При совмещении деталей надсечки с одинаковым цифровыми или буквенными обозначениями должны совпасть.
СГИБ_ДЕТАЛИ	Линия, вдоль которой нанесена эта надпись является линией симметричного разворачивания детали
4 А 2	Цифрами и буквами обозначены точки совмещения одной или нескольких деталей

КАК РАСПЕЧАТАТЬ

ВНИМАНИЕ! ПРЕЖДЕ ЧЕМ НАЧАТЬ РАБОТУ С ВЫКРОЙКОЙ, ВНИМАТЕЛЬНО ИЗУЧИТЕ ИНФОРМАЦИЮ НА ЭТОЙ СТРАНИЦЕ


НА ПРИНТЕРЕ ФОРМАТА А4:

Для печати выкройки используйте компьютер/ноутбук и бесплатную программу [Adobe Reader](#). Мы не рекомендуем печатать выкройку в браузере или с телефона/смартфона, так как там выставляется неверный масштаб. Откройте файл в формате А4 в программе [Adobe Reader](#) на компьютере. В настройках размера выберите "Реальный размер". Уберите галочку напротив "Выбрать источник бумаги по размеру страницы PDF". Выберите ориентацию бумаги "автоматическая" или "авт.книжная/альбомная" (не "книжная" !!!). Распечатайте один лист и измерьте на нем тестовый серый квадрат (или ячейку масштабной сетки на базовых лекалах) - он проверяет масштаб печати вашего принтера. При правильных настройках печати его размер должен быть ровно 10 на 10 см. Если все точно, то можно печатать и остальные листы выкройки. Если же стороны больше или меньше 10 см - нужно скорректировать масштаб печати у вашего принтера и/или проверить настройки печати. После печати всех страниц выкройки, склейте их в указанном порядке: буквы (A/B/C+) обозначают столбец, а цифры (01/02/03+) - строку. У первого (левого верхнего) листа выкройки будет номер А01.

НА ПЛОТТЕРЕ:

При печати выкройки на плоттере откройте файл выкройки в программе Adobe Reader (или Foxit Reader). Нажмите на пункт меню "Файл", затем выберите "Распечатать". Выберите режим печати "Постер" в разделе "Настройка размера и обработка страниц". Убедитесь,

что в значении поля "Масштаб сегмента" стоит значение 100%. Отметьте галочками поля "Метки вырезки", "Ярлыки" и "Разбить только большие страницы".

 **Если Вы не проделаете все вышеописанные шаги, есть вероятность того, что параметры полученной выкройки будут некорректными**

ДЕТАЛИ И СХЕМЫ РАСКЛАДКИ НА ТКАНИ

Спецификация деталей

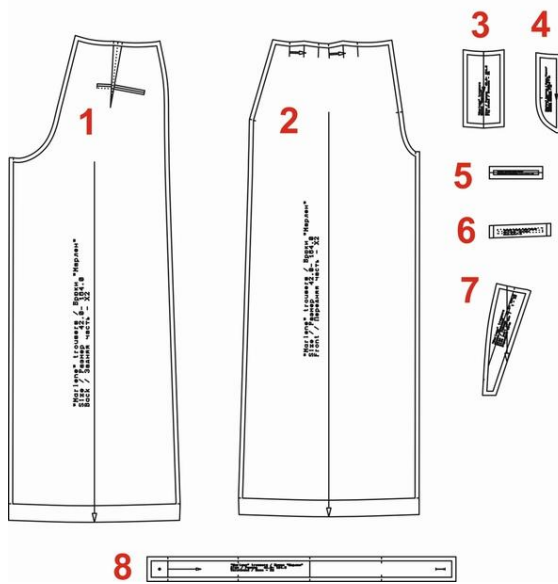
Из основного материала:

1. Передняя часть - 2 детали;
2. Задняя часть - 2 детали;
3. Откосок - 1 деталь;
4. Обтачка застёжки - 1 деталь;
5. Обтачка заднего кармана- 4 детали;
6. Подзор кармана - 2 детали;
7. Отрезной бочок - 2 детали;
8. Пояс - 2 детали;

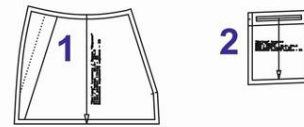
Из подкладочного материала:

1. Мешковина переднего кармана - 2 детали;
2. Мешковина заднего кармана - 4 детали.

Детали кроя из основного материала



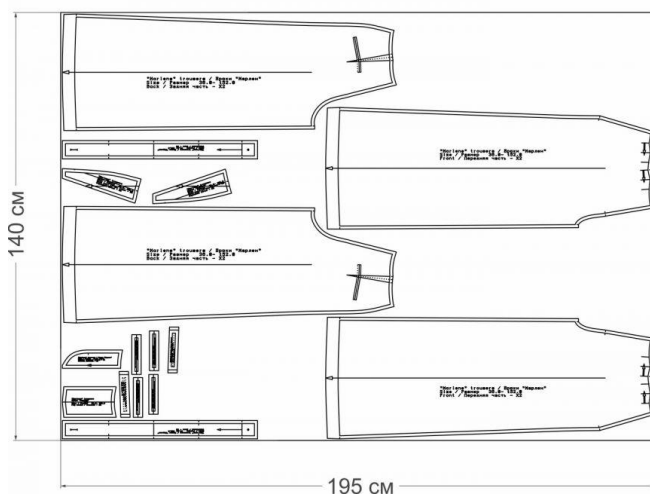
Детали кроя из подкладочного материала



💡 Раскладка дана для однотонного материала. Если Вы используете материал в клетку, приобретайте его с запасом, чтобы располагать детали с учетом совмещения рисунка. Также можно взять с собой в магазин выкройки модели, чтобы правильно подобрать количество материала.

Схема раскладки, размер 36/152

Детали кроя из основного материала



Детали кроя из подкладочного материала

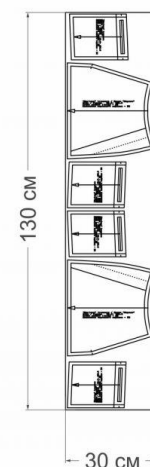
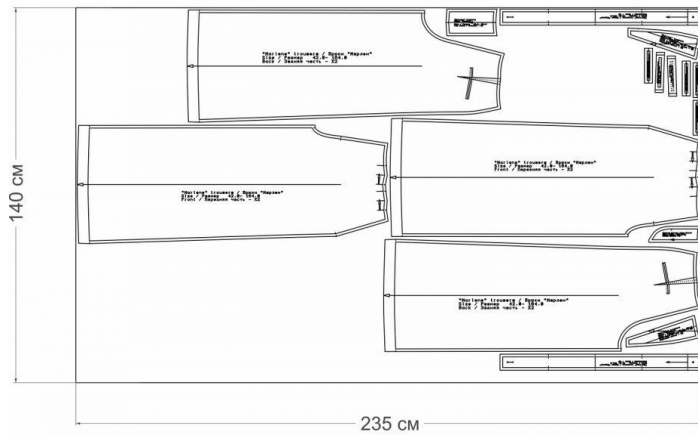


Схема раскладки, размер 42/164

Детали кроя из
основного материала

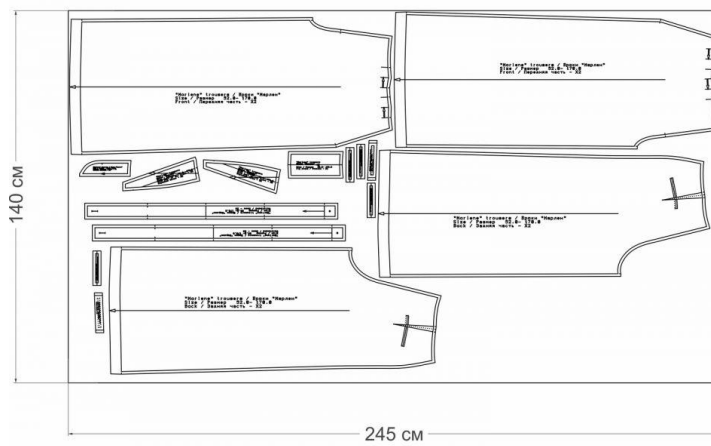


Детали кроя из
подкладочного материала



Схема раскладки, размер 52/170

Детали кроя из
основного материала

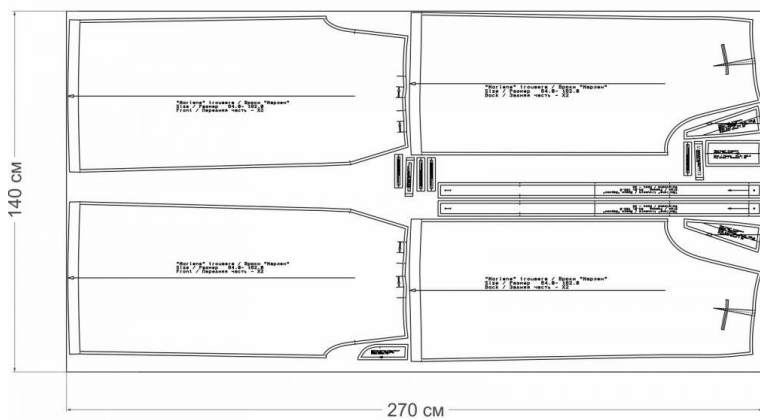


Детали кроя из
подкладочного материала

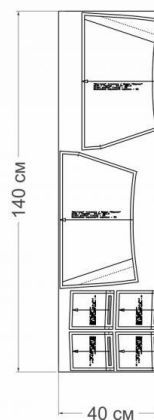


Схема раскладки, размер 64/182

Детали кроя из
основного материала



Детали кроя из
подкладочного материала



КАК СШИТЬ БРЮКИ "МАРЛЕН"



1. Укрепите клеевой прокладкой полностью следующие детали:

- Пояс - 1 деталь;
- Обтачку застёжки - 1 деталь;
- Обтачки заднего кармана (половина детали) - 4 детали.

Для выполнения дублирования сложите деталь изнанкой к клеевой стороне детали из флизелина (дублирина) и приутюжьте, не растягивая детали утюгом. Ваши движения должны быть припечатывающими (надавить утюгом на ткань, выдержать несколько секунд, переставить на другой участок детали). От клеевой утюг может испачкаться, поэтому используйте хлопковый проутюжильник. Оставьте детали на 15 минут на ровной поверхности, для полного остывания и застывания клея.



2. Стачайте талиевые выточки на задних частях брюк. Приутюжьте и заутюжьте в сторону среднего среза.



3. Укрепите припуски на передних половинках:

- вход в карман и низ брюк;



4. На мешковине переднего кармана ниточным способом переведите конструктивную линию с лекала.



5. Подогните внутренний срез отрезного бочка на 10 мм и наколите на мешковину кармана, как показано на фото. Уравняйте верхние и боковые срезы. Наметайте.



6. Приутюжьте.



7. Сложите мешковину кармана с передней частью брюк лицевыми сторонами внутрь. Уравняйте срез входа в карман. Сколите, приметайте.



8. Обтачайте, шириной шва 10 мм. Приутюжьте.



9. Припуски настройте на мешковину кармана, от шва обтачивания 1 мм, прокладывая машинную строчку по лицевой стороне мешковины.



10. Край кармана выметайте с образованием канта. Затем наколите край кармана на конструктивную линию отрезного бочка. Наметайте.



11. С изнаночной стороны нижний срез мешковины кармана стачайте, шириной шва 10 мм. Срезы обметайте. Приутюжьте.



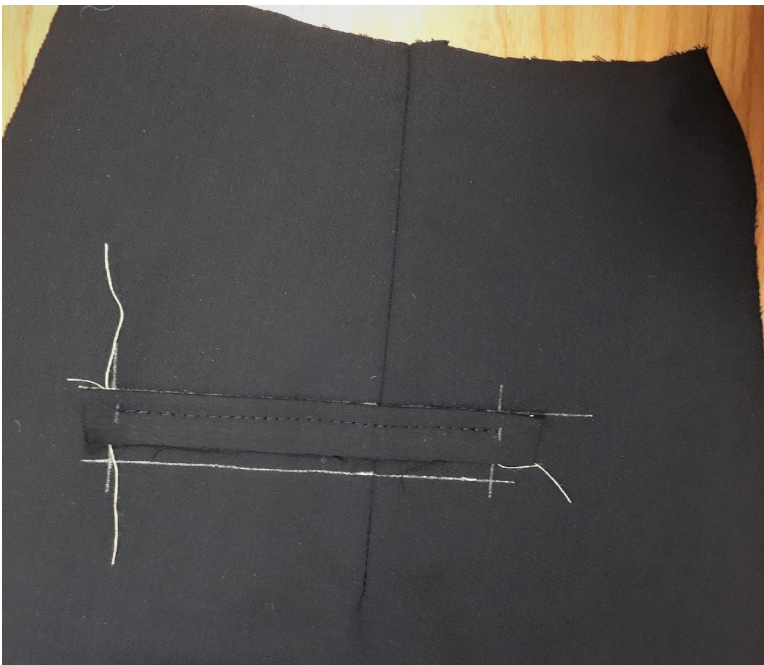
12. Укрепите месторасположение прорезного кармана в рамку.



13. На лицевой сторону задней части брюк намелите линию расположения карман, длина кармана 11 см. Также намелите 2 вспомогательные линии: первую от линии месторасположения кармана, отступив вверх величину удвоенной ширине рамки в готовом виде 5 мм (ширина рамки в готовом виде)*2 = 10 мм); вторую от линии месторасположения кармана, отступив вниз величину удвоенной ширине рамки в готовом виде.



14. Обтачку кармана заутюжьте пополам. Затем наложите, совмещая сгиб обтачки с вспомогательными линиями. Наколите, приметайте, заходя за конца кармана на 10 мм.



15. Притачайте, прокладывая машинные строчки на расстоянии от сгиба обтачки кармана равной ширине рамки (5 мм), на длину кармана (11 см), с закрепками в начале и в конце.



16. Со второй обтачкой сделайте тоже самое.



17. Обметайте нижний срез подзора. Приложите к мешковине заднего кармана лицевой стороной вверх. Наметайте.



18. С лицевой стороны задней части брюк на верхнюю обтачку кармана сколите и приметайте мешковину кармана с подзором, как показано на фото.



19. С изнаночной стороны задней части брюк проверьте качество строчек. Строчки должны быть: параллельными, начинаться и заканчиваться на одном уровне, расстояние между ними должно быть равно удвоенной ширине рамки.



20. Также с лицевой стороны задней части брюк на нижнюю обтачку кармана сколите и приметайте вторую половину мешковины кармана.



21. Притачайте, шириной шва 10 мм. не заходя за концы кармана. Приутюжьте.



22. Разрежьте вход в карман. Для этого делаем надсечку посередине между строчками сначала в одну сторону, а затем в другую сторону. Не доходя до концов кармана на 10 мм разрезают наклонно к строчкам, и не доходя до них на 1 мм.



23. Выверните срезы обтачек через прорезь кармана на изнаночную сторону. Сгибы обтачек сметайте встык.



24. Сколите и сметайте карман.



25. Стачайте мешковину кармана, шириной шва 10 мм. Срезы обметайте. Приутюжьте.



26. Сложите части брюк лицевыми сторонами внутрь. Уравняйте боковые срезы. Сколите, сметайте. Стачайте, шириной шва 10 мм. Обметайте срезы. Приутюжьте и заутюжьте в сторону задней части брюк.



27. Сложите передние и задние части брюк лицевыми сторонами внутрь. Уравняйте шаговые срезы. Сколите, сметайте. Стачайте, шириной шва 10 мм. Срезы обметайте. Приутюжьте и заутюжьте в сторону задней части



28. Внешний срез обтачки застёжки обметайте.



29. Приложите обтачку к среднему обметанному срезу правой половинки лицевыми сторонами внутрь. Приметайте. Обтачайте, шириной шва 10 мм. Приутюжьте. Припуски настройте на обтачку, от шва обтачивания 1 мм.

Заложите односторонние складки и закрепите временным швом.



30. Соедините средние срезы брюк. Сложите половинки лицевыми сторонами внутрь. Уравняйте обметанные срезы. Сколите, стачайте, шириной шва 10 мм, до контрольной метки (конец застежки). Приутюжьте и разутюжьте.



31. Заутюжьте обтачку на изнаночную сторону.



32. Откосок заутюжьте пополам изнанкой внутрь. Боковой и нижний срезы обметайте. Сложите тесьму молнию с откоском. Наметайте.

Заметайте левый обметанный срез передней половинки. Затем приложите тесьму молнию с откоском к сгибу. Наколите и наметайте.



33. Настрочите, от сгиба 1 мм. Приутюжьте. Нити временного назначения удалите.

Со стороны изнанки притачайте левую часть молнии к обтачке застёжки.



34. Закройте молнию. Правый край застёжки наложите на левый (как в готовом виде) и наметайте, перед этим наколите.



35. По лицевой стороне края застёжки на 25 - 35 мм проложите отделочную строчку (сверху вниз), не захватывая откосок (до скругления), а затем подложите откосок и продолжите строчку.



Заготовка шлевок

36. Прямоугольник длиной 35 см и шириной 7 см сложите лицевыми сторонами внутрь, сколите, сметайте. Стачайте шириной шва 10 мм. Приутюжьте.

Выверните на лицевую сторону так, чтобы шов оказался посередине. Приутюжьте. Проложите отделочные строчки по боковым сторонам шлёвок на 1 мм от края.

Разрежьте на 5 частей равных 7 см.



37. Сложите пояс лицевыми сторонами внутрь. По верхнему срезу пояса подставьте готовые шлевки на их месторасположение, ориентируясь на контрольные метки на припусках верхнего среза. Сколите, сметайте, стачайте шириной шва 10 мм. Приутюжьте. Выверните.

Обметайте нижний срез внутреннего пояса.



38. Верхний край пояса выметайте по шву, нижний срез пояса заметайте на 10 мм. соедините с изнаночной стороны с верхним срезом брюк, совмещая контрольные метки. Сколите и наметайте. Стачайте шириной шва 10 мм. Приутюжьте.

По шву притачивания внешнего пояса проложите машинную строчку, тем самым закрепляя внутренний пояс. Перед этим стоит наметать внутренний пояс.



39. Обметайте нижний срез брюк. Заметайте на 40 мм. Застрочите, прокладывая машинную строчку от обметанного среза 1-2 мм. Приутюжьте.



40. Проведите окончательную отделку изделия: удалите все нитки временного назначения, очистите изделие от меловых линии.

Проведите окончательную ВТО (влажно-тепловую обработку) изделия.

Брюки "Марлен" готовы!

#марлен_patterneasy
#марлен_выкройкилегко

Если во время пошива возникнут вопросы, пишите в комментариях к инструкции на сайте. Будем рады помочь! Чтобы перейти на сайт с инструкцией просто отсканируйте камерой мобильного телефона этот QR-код

